

『도시계획의 신조류』

일본 해외연수 보고서

1. 연수개요

- 일시 : 2008년 5월 11일(일)~17일(토)
- 방문지역: 도쿄도, 오사카부, 교토부, 카나가와현, 효고현
- 연수주제 : 기성시가지 주·상·공 혼재 지구 정비/중소도시 지역경제 활성화/역사적 마을경관 보전·관리/대도시 기성시가지 주거환경 개선/공공 디자인과 도시경관 정비

2. 연수내용

- 현지 세미나
 - 일본의 마을만들기 관련 전문가를 강사로 초대하여, 현지에서 마을만들기에 대한 이론과 실제를 테마로 강연 및 세미나 개최
- 관련 기관 방문
 - 지방정부·시민단체 등을 방문하여 마을만들기 관련 지원제도, 추진현황 등 소개 및 질의답변
- 사업지구 답사
 - 사업지구를 답사하고 사업주체 및 지역주민들과의 의견교환

3. 연수참가목적

- 소규모 건축물 건축 과정에서 관련 공무원이 제도를 수행하는 방식과 시민참여를 통한 의견을 수렴하는 과정 확인
- 주민협의회(마을만들기 협의회)가 직접적으로 운영되는 시스템은 어떠한 것이며 그것이 운영될 수 있는 문화적 배경 확인

4. 수행사항

- 관련 기관 방문 - 고베시 마을만들기 센터 방문, 도요나카 역전상가 마을만들기 센터 방문, 교토시 경관마을만들기센터 방문, 도쿄도 세타가야트러스트 마을만들기센터 방문, 요코하마 도시디자인실 방문
- 관련 현장 답사
- 관련 전문가 현장 특강 참석

1. 세부복명사항

<일본 해외연수 세부일정>

날짜	도시	시간	내용	비고
5월	11일 (일)	14:15~16:05	출국(인천~칸사이)	
		숙박	효고현 코베시	
	12일 (월)			
		10:00~11:00	특강: 일본 마을만들기 전개과정과 시사점 (장소: 코베시 마치즈쿠리 센터)	코바야시 교수 (코베아마테대학)
		11:00~12:00	브리핑: 코베시의 마을만들기 지원정책	타카기 마사아키 (코베시 도시계획총국)
		14:00~15:30	특강: 일본 최장 마노지구의 마을만들기 (장소: 마노지역복지센터)	미야니시 유지 대표 (마넛코연구소)
		15:30~17:00	현지답사: 마노지구	코바야시 교수 (코베아마테대학)
		숙박	오사카부 오사카시	
	13일 (화)			
		9:30~11:00	특강: 토요나카 역전 상가 마을만들기 전개과정 (장소: 아이보리호텔)	아시다 교수 (칸사이대학)
		11:00~12:00	현지답사: 역전 상가 등	아시다 교수 (칸사이대학)
		14:00~15:00	브리핑: 센리뉴타운 재생구상 (장소: 신센리문화센터)	신센리문화센터 담당자
		15:00~17:00	현지답사: 센리뉴타운	
		숙박	교토부 교토시	
	14일 (수)			
		9:30~10:30	브리핑: 교토시의 역사적 마을경관 보전정책 (장소: 교토시청)	코모노 메구미 (교토시 경관정책과)
		10:30~15:00	현지답사: 아네야코지지구 등	
		숙박	토쿄도 토시마구(신칸센, 약 2시간 소요)	
	15일 (목)			
		9:15~10:30	특강: 세타가야구의 마을만들기 지원정책 (장소: 세타가야 트러스트 마치즈쿠리 센터)	아사노우미 요시하루 (세타가야 트러스트 마치즈쿠리 센터)
		10:30~17:00	현지답사: 기타자와지구 등	아사히나 유리 (세타가야 트러스트 마치즈쿠리 센터)
		숙박	토쿄도 토시마구	
	16일 (금)			
		10:00~12:00	특강: 요코하마의 도시디자인 정책 (장소: 요코하마 랜드마크타워)	타무라 아키라 (호세이대학 명예교수)
		13:30~16:30	현지답사: 미나토미라이21지구, 칸나이지구 등	카와테 코타 (요코하마시 도시정비국)
		17:00~18:00	종합토론: 현지 교수와의 연수 마무리 (장소: 요코하마 랜드마크타워)	와타나베 슌 (토쿄리카대학 교수)
		숙박	토쿄도 토시마구	
	17일 (토)			
	토쿄도 토시마구	17:00~19:25	귀국(나리타~인천)	

<차 례>

I. 기성시가지 주·상·공 혼재지구 정비	4
1. 방문기관 및 조사내용	4
2. 발표내용	4
1) 고베시 마을만들기 추진과정 및 사례	4
2) 고베시 마을만들기 지원정책	8
3) 마노지구의 마치쓰쿠리	12
3. 질의 및 응답(응답사항은 발표내용에 포함)	15
4. 현장사진	16
1) 고베 마치쓰쿠리회관	16
2) 마노지구	16
II-1. 토요나카 역전상가 마을만들기 전개과정	2
1. 방문기관 및 조사내용	2
2. 발표내용	2
1) 마을만들기 전개과정	2
2) 토요나카 마을만들기에서 행정과 시민의 관계	3
3. 질의 및 응답	6
1) 마을만들기 회사의 운영	6
2) 주민들의 100%동의를 없을 텐데 이런 경우 사업을 어떻게 추진하는가?	7
3) 마을만들기 구상에 의해 재건축된 사례	7
4) 마을만들기 구상의 적용사례	7
5) 연구회의 구성, 운영, 역할	8
6) 실패사례	8
4. 현장사진	8
II-2. 센리뉴타운 재생구상	9
1. 방문기관 및 조사내용	9
2. 발표내용	9
3. 질의 및 응답	10
1) 공영주택의 재개발	10

2) 개발이익환수 제도	10
3) 용적률 상승에 따른 기반시설 부담증가	10
4) 인구구조 개선방안	10
4. 현장사진	11
III. 역사적 마을경관 보전 · 관리	12
1. 방문기관 및 조사내용	12
2. 발표내용	12
1) 교토시 소개	12
2) 교토시 경관제도	13
3) 아네야코지지구	17
3. 현장사진	21
IV. 대도시 기성시가지 주거환경 개선	25
1. 방문기관 및 조사내용	25
2. 발표내용	25
1) 세타가야구 소개	25
2) 세타가야 트러스트 마치즈쿠리 재단 개요	25
3) 행정실행시 주민 참여 및 협의 과정	26
3. 현장사진	28
V. 공공 디자인과 도시경관 정비	32
1. 방문기관 및 조사내용	32
2. 발표내용	33
1) 요코하마 도시디자인 정책 (쿠니요시 나오키, 國吉直行)	33
2) 마을만들기에 있어서의 정부의 역할: 일본의 이론과 실천 (와타나베 순이치, 渡辺俊一)	42
3. 질의 및 응답	43
1) 쿠니요시 나오키(國吉直行)	43
2) 와타나베 순이치(渡辺俊一)	43
4. 현장사진	442

I. 기성시가지 주·상·공 혼재지구 정비

- 방문도시 : 효고현 고베시
- 방문일시 : 2008. 05. 12(월)
- 조사내용 :
 - 마을만들기 전문가 파견, 마을만들기 협의회 지원활동 조사
 - 주민참여형 도시계획의 도입배경, 추진현황, 성공사례 등 조사
 - 마노지구 답사

1. 방문기관 및 조사내용

- 방문기관 및 발표자
 - 고베 마치쓰쿠리센터(타카기 마사아키(고베시 도시계획총국), 코바야시 이쿠오(고베야마테대학))
 - 마노지역 복지센터(미야니시 유지(마넛코 연구소 대표))
- 조사내용
 - 고베시 마을만들기 지원정책
 - 일본 마을만들기 전개과정과 시사점
 - 일본 최장 마을만들기(마노지구)의 발전과정과 현재
- 현장답사
 - 마노지구 답사

2. 발표내용

1) 고베시 마을만들기 추진과정 및 사례

□ 마치쓰쿠리 정의

- 마을만들기라는 용어는 약 30년 전 처음 등장
- 정의: 행정적인 정의 아직 확립되어 있지 않고 학자마다 다름
- 코바야시 이쿠오가 정의하는 마찌쓰쿠리:

- 「지역에서, 시민에 의한, 자율적이고 지속적인, 환경개선 운동」 즉, 「마을만들기는 운동」

□ 고베시 마을만들기 전개과정

○ 관주도 도시계획

- 과거 고베시 도시계획은 특정한 문제가 있는 지역이나 도시계획시설 등 행정적으로 필요하다고 인정되는 곳에 사업이 추진되어 왔음
- 도시종합계획(마스터플랜)
- 지구단위계획(공원, 도로, 재개발사업)

○ 주민참여 도시계획

- 30년전 관주도형 도시계획에서 문제점 발견→주민들에 의한 마치쓰쿠리 운동
- 도시계획 시 주민의견 반영해달라는 요구증가
- 1970년대 중후반부터 주민들이 직접적인 요구가 행정에 반영되기 시작

○ 제도마련(조례제정)

- 주민의견의 구체적 실현과 추진을 위해 제도, 틀 마련
- 1981년 고베 마을만들기 조례제정: 이 조례에 근거하여 마을만들기 재연

○ 협동·참가의 마을만들기(주민협동 도시계획)

- 약 10년 전 도시계획방침 개정 “협동·참가의 마을만들기”
- 주민의견을 단순히 듣는 입장에서 함께 고민하는 체제로 전환
- 이러한 도시계획의 새로운 방침을 확고히 하기위해 마을만들기 조례 개정
 - 마을만들기 협의회: 주민참여를 활성화 시킬 수 있는 조직을 구성하도록 하고 있음
 - 역할: 앙케이트조사, 뉴스소식지 발간, 지역주민의견 반영
 - 마을만들기 제안: 재정적으로 지원받기 위해 마을만들기 제안
- 마을만들기 실현체계 두가지: 원칙만들기, 물리적 환경개선사업

○ 전문가 파견 및 다양한 지원책

- 주민들에게 도시계획의 참여기회를 부여하지만 전문지식, 정보부족으로 문제
- 주민들의 무지함을 보완하기 위해 전문가 파견
- 전문가의 역할: 어드바이스, 자문, 함께 마을을 위해 고민

- 이러한 다양한 활동(협의회 활동, 전문가 파견)을 위한 재원은 고베시가 지원

□ 고베시 마을만들기 원칙

○ 원칙개요

- 원칙은 크게 일반적이고 전국적인 원칙과 지역에 맞게 설정된 지역적인 원칙이 있음
- 일반적 원칙: 용도지역지구제 등으로 건축물의 용도, 용적률, 높이를 규정
- 일본에서는 기본 원칙만 따르면 건축허가가 아닌 건축확인 절차를 통해 건축행위 가능
- 이러한 일반적인 원칙만을 적용하니 주거환경 악화초래

[illegible]

- 다음과 같은 지구계획 및 협정을 두어 지역에 맞는 도시계획을 설정함

	地区計画	まちづくり協定	建築協定	景観形成 市民協定
概要	身近な地区施設・建築物等の整備・保全に関する地区レベルの都市計画	住み良いまちづくりを推進するための協定	建築物に関する住環境の維持増進	市民相互による身近な都市景観の形成を図るための協定
関係法令	・都市計画法 ・建築基準法 ・神戸市地区計画及びまちづくり協定等に関する条例 ・神戸市民の住環境等をまもりてだてる条例	・神戸市地区計画及びまちづくり協定等に関する条例	・建築基準法 ・神戸市民の住環境等をまもりてだてる条例	・神戸市都市景観条例
主体	神戸市	神戸市長 まちづくり協議会	市設計審査・協議 権者等	市設計審査委員会等

○ 지구계획

- 지역적인 원칙, 건축규제법을 통해 규제하며, 도시계획결정을 통해 수립함.
- 주민의견 반영(ex. 실개천조성 사업 등)

○ 마찌쓰쿠리 협정

- 주체: 고베시장, 마을만들기 협의회
- 도입배경: 일반원칙에서 세분화된 원칙 설정을 위함
- 지구계획은 법적 강제력이 있음(건축확인), 그러나 마을만들기 협정은 법적 구속력은 없어 주민과의 합의가 중요
- 고베시에서는 13개 지구에서 마찌쓰쿠리협정을 체결하였음
- 협정이 체결된 지구에서는 이 협정에 따르도록 유도

○ 건축협정

- 근거법: 건축규제법
- 주체: 토지소유자간 협정

○ 경관형성시민협정

- 고베시독자적 협정
- 마을경관을 조성하기 위한 협정

□ 사례지역

○ 나카타구 마노지구

- 고베 마을만들기의 발상
- 주택과 공장이 혼재된 주거환경 열악지역
- 1970년대부터 지역문제를 주민이 직접해결하려는 움직임
: 주민들이 공장, 행정에 불만표출, 의견제시
- 1990년 전후 이러한 지방운동 활발히 전개
: 주민들의 진정, 요구를 통한 환경개선 있었지만 효과가 미비하자 주민 스스로가 직접 나서게 됨
- 마노지구 마을만들기 협의회: 이해당사자간 대립관계가 아니라 함께 고민하고 해결하기 위한 조직
- 고베시는 이러한 주민활동을 체계적으로 지원하기 위해 마찌쓰쿠리 조례제정
- 마을만들기 협의회를 통해 마을만들기 원칙, 물리적 시설개선사업에 대한 사항들을 정함

○ 나카타구 노가토쿠지구(마누지구 서쪽편)

- 지구특성: 골목이 좁고 협소함
- 1993년 1월 마을 만들기 협의회 설립
- 이미 협의회가 마련되어 있어 1995년 대지진 발생 후 피해복구에 신속히 대처, 주민담합 용이
- 복구사업: 지구일부는 마을만들기 사업으로 복구, 지진피해가 심한 지역은 시주도로 구획정리사업으로 복구
- 1996년 11월 마을만들기 유도형 지구계획결정
- 1997년 고베시에서 지원함
 - 마을만들기 환경정비사업
 - 좋은도로 포장사업
 - 수변경관조성·정비사업

2) 고베시 마을만들기 지원정책

□ 추진체계

○ 행정조직

- 1995년 1월 고베 대지진 후 개별적 마을만들기 지원행정 체계에서 도시계획총국 계획부의 지역지원실 중심으로 일원화
- 업무내용:
 - 마을만들기 지원
 - 협력형 마을만들기 추진
 - 도시경관형성 추진
 - 고베 마을만들기회관(마을만들기센터)관리

○ 고베마을만들기센터

- 고베시의 97.6% 출연기관인 (재)고베시 도시정비공사내에 설치
- 업무내용:
 - 마을만들기에 대한 정보의 제공
 - 전문가 파견을 통한 마을만들기
 - 지원, 인재육성(마을만들기 대학)
 - 마을만들기에 관한 각종 조사연구 활동
- 협동적인 마을만들기 추진체계는 다음과 같음



o 마을만들기 협의회

- 마을만들기의 중심조직(지역대표기관)
- 「고베시 지구계획 및 마을가꾸기 협정 등에 관한 조례」상 일정 조건을 갖춘 마을만들기 협의회만을 인정
- 협의회 인정조건:
 - 지구 주민 등이 중심이 되어 설치되었다고 인정되는 것
 - 구성원은 주민과 마을가꾸기 전문가, 기타 이에 준하는 사람일 것
 - 협의회 활동이 지구 주민 등 대다수의 지지를 얻고 있다고 인정되는 것
- 인정된 협의회는 시와 「마을만들기 제안」 및 「마을만들기 협정」 체결 가능, 시로부터 기술적, 경제적 지원받음
- 고베시 마을만들기 협의회 운영현황: 대지진 이전 23개에서 이후 83개로 총 106개 운영 중(2008년 5월 현재), 지진피해가 심했던 곳일수록 활발히 활동

□ 마을만들기 지원제도

o 마을만들기 조례

- 고베시는 도시계획법 제16조의 지구계획제도에 근거하여 1981년 일본 최초로 마을만들기 조례 제정(1982년 시행)→「고베시 지구계획 및 마을가꾸기 협정 등에 관한 조례」
- 목적: 주민 참여에 의한 살기 좋은 마을만들기 추진
- 내용:
 - 지구계획 등의 수립절차
 - 마을만들기 제안 관련 사항
 - 마을만들기 협정 관련 사항
 - 마을만들기 협의회를 통한 주민의견방영
 - 전문가 파견 및 마을만들기 활동지원 등에 대한 내용

<고베 마츠쓰쿠리 조례 주요내용>

장 구분	주요내용
제1장 총칙	목적, 정의 시장의 기본적 책무
제2장 마을만들기 협의회	마을만들기 협의회에 인정, 인정 신청, 인정의 수락
제3장 마을만들기 제안·마을만들기 제안의 수립	마을만들기 제안에 대한 배려
제4장 마을만들기 협정	마을만들기 협정, 협정에 대한 배려, 행위 신고의 요청, 신고에 관련된 행위에 대한 요청 등
제5장 지구계획 등	지구계획 등 지구계획 등의 제안 작성에 관한 홍보 및 종합적 고찰, 설명회의 개최 등, 의견제출 방법
제6장 조성(助成) 등	마을만들기 협의회에 대한 전문가 파견, 마을만들기 활동에 대한 조성 등
제7장 마을만들기 전문위원회	
제8장 부칙	

o 전문가 파견제도

- 마을만들기 센터에 등록되어 있는 전문가 파견
- 전문가 풀: 마을만들기 컨설턴트, 건축설계 컨설턴트, 대학교수 등
- 대상: 지진재해부흥촉진지구의 계획수립
- 지원사항: 건축물 공동화·협조화 계획, 주택 재건축 및 협력주택 건설계획, 마을만들기 계획, 도로정비 등에 관한 사항
- 지원실적: 1995년부터 12년간 1,112건
- 지원비용: 마을 컨설턴트 파견은 시에서 지원, 마을만들기 협의회 등의 마을만들기 활동 단체에 20만엔~100만엔까지 최대 3년 지원

□ 마노지구에 대한 행정의 지원제도

○ 밀집주택시가지정비촉진사업

- 노후주택의 해소: 고베시 일정 수준 이상의 노후주택 매수, 철거
- 공공시설·생활환경 시설의 정비: 필요한 용지를 매수하여 생활도로, 소공원, 커뮤니티시설 등을 정비
- 공동재건축의 촉진: 노후주택 등을 공동재건축시 설계비, 철거비, 공공시설 설치비 등을 지원
- 신규주택의 건설: 커뮤니티주택 건설

○ 마을만들기 지원사업

- 지구의 정비계획에 따라 재건축을 실시하는 경우 다음과 같이 조성
- 또한, 도로의 확폭, 길모퉁이 정비, 가구내 도로의 신설, 신규주택의 건설 및 이에 수반하는 토지, 건물의 매수·이전보상 등을 지원

<주택 재건축 시 지원>

주택 재건축 (별도로 정하는 건설기준 등 일정 기준을 만족하는 것이 필요)		재건축 조성				
		철거비용	조사설계계획비용 (설계감리)	공동시설정비비 (공지 등)	공동시설정비비 (공급처리 시설, 기타)	시설병존 구조비 (공장겸주택)
공동재건축	2인 이상 부지 200㎡ 이상	○	○	○	○	○
대규모재건축	부지 300㎡ 이상	○	○	○	○	○
유도재건축	부지 200㎡ 이상	○	○	○		
개별재건축	부지 150㎡ 이상~200㎡ 이하	○	○			

○ 기타 지원제도

- 우량건축물등정비사업: 복수의 토지를 공동소유로 해서 건물을 건축하는 방식, 토지의 고밀도로 개발하는 방식, 일정 수준을 충족하는 경우 건설비용의 일부를 보조하는 제도
- 컨설턴트파견제도: 가구계획, 공동재건축계획 작성 시 전문가 파견 비용을 시에서 지원
- 마을만들기조성제도: 마을만들기협의회 등에 대하여 그 활동비용의 일부를 보조
- 도시계획사업특별융자: 우량건축물등정비사업과 컨설턴트파견제도를 활용하여 공동건축하는 경우 등에 대하여 융자

3) 마노지구의 마치쓰쿠리

o 마노지구 일반특성

- 주·상·공 혼재지구
- 주거: 오래된 목조주택 다수분포(주택의 70%는 나가야 주택에 해당)
- 상업: 소매업, 음식점 등 상업시설 260여개 입지
- 공업: 상장기업에서 영세공장까지 300여개 공업시설 입지

o 마노지구 마을만들기 전개과정(정리잘 안되었음^^;;)

- 배경: 공해문제
- 지구: 공해백화점
- 원인: 직접적인 공해원인은 공장, 간접적인 원인은 운하악취, 자동차 매연
- 한국전쟁 통해서 경제발전의 발판마련: 주택이 대부분 차지→전쟁특수로 공장 다수건립
- 24시간 공장운영 가능(공장업자와 부동산 연계)하다는 분위기로 영세한 공장들의 대거 유입
- 그 당시 마을만들기 과제는 주거지구로 영세공장유입막자는 것이 주테마
- 당시 도시계획 상 공업, 준공업지역으로 지정, 공장유입을 막는 것은 불가능
- 지구계획제도로 준공업지역 안에 주거우선지구로 일부지정
- 외부에서 유입하는 신축공장 방어가 큰 이슈
- 지역주민과의 협의과정에서 참여안하는 주민의 땅에 색칠해 버리는 것이 방침
- 기존공장이 나가면 다시 공장이 못들어오게 하며, 주거지구에는 못들어오게 함
- 주택과 공장이 혼재되어 있는 비율을 낮추는 것이 중점
- 공장 300개 중 70개가 다른 용도로 변경
- => 공장을 드러내고 마을을 활성화, 지역경제를 활성화하려고 했으나 현시점에서 공장비율이 낮아지자 경제가 침체되고 활기없는 지역으로 변모
- 최근 마을만들기의 안건은 포장상자 공장이 확장희망, 비어있는 공장을 사



마노지구 전경

서 확장하고 싶어함.

- 평소 그 기업은 주민추진회에 기금도 납부하고 협력체 일원이었음
공장으로 쓰는 것이 낫지 않는가
현재 합의상태 이룸
- 대지진 이후에도 다시공장으로 못쓴다는 기존 원칙이 있었으나 협의회의원강한 3인이 작고하고 난 뒤 협의회가 느슨해짐
- 원칙을 지키지 않고 예외, 융통성 인정
- 최근와서 흔들리는 것
- 미야니시 유지의 역할: 지역문제에 관해 주민 모두가 협력해야 하는데 잘되고 있지 않으며, 남들이 만들어 놓은 것을 옆에서 돕는 수준의 조력자역할만 담당함
- 마노지구는 마치쓰쿠리 추진회와 마을만들기 협의회로 되어 있는데 추진회는 시설관련, 협의회는 서비스, 복지관련 사항에 관하여 논의함

<마노지구 마치쓰쿠리 전개과정>

활동 구분	시기	내용
보건복지환경위생활동	1964~	<ul style="list-style-type: none"> · 미포장도로·도랑 청소 및 진정 · 해충구제를 위한 전역 약제 산포 · 장애예방운동(근로재해·교통사고방지) · 어린이 모임 만들기
공해추방운동과 학습활동	1965~1977	<ul style="list-style-type: none"> · 주민건강진단 · 주민대회/공해발생 공장 고발과 집단교섭(공해문제로 주민대회) · 공장 감시·지도 강화 진정 · 천식 피해조사 · 공장이전적지 매입 진정 · 녹지녹화, 공원조성, 곤충공원 조성 · 마치쓰쿠리학교 개설(2회) · 선진 활동지구와의 교류(미에현 윗카이치시와 주민교류) · 시장에게 지구조사와 지역개선 요망
주택복지활동	1975~	<ul style="list-style-type: none"> · 건강의료 강좌 개최 · 복지기구 구입자금 모금활동 · 와상노인목욕 지원활동 · 독거노인·고령세대 급식 제공 · 고령자와 어린이 교류활동(꽃축제) · 어린이 놀이터 정비
마치쓰쿠리(도시계획)활동	1978~	<ul style="list-style-type: none"> · 수비(방어)에서 공격(창조)의 마치쓰쿠리로 발전 · 마치쓰쿠리간담회·검토회의를 거쳐 마치쓰쿠리구상을 주민과 고베시에 제안 · 코베시와 마치쓰쿠리협정 체결

		<ul style="list-style-type: none"> · 시와 협력하여 마치즈쿠리 추진/ 도시계획 전문가 협력 · 주민주도의 마치즈쿠리(도시계획)를 통해 공영임대주택(250호)와 복지·교육·집회 등의 공공시설 30동 건설 · 공영주택(250가구), 공공시설(30동) 건설
지진피해 대책과 부흥활동	1995~2002	<ul style="list-style-type: none"> · 지역기업소방대와 연계를 통한 소화활동 · 전파건물 구조활동 · 피난소 개설 및 식사지원(16개소, 1,350인) · 초등학교에 재해대책본부 설치 · 치안유지를 위한 야간순찰 · 독거노인 안부 확인 · 구원물자 수집·배분체계 구축 및 운영 등
폭력단사무소 추방운동	2006~2007	<ul style="list-style-type: none"> · 폭력단추방협의회 결성 · 폭력단추방궐기대회 개최(6회, 300여명)

자료: 宮西(2006)

o 대지진 발생후 고베지역 상황

- 시에서 1200ha를 중점사업지구로 지정
- 중점사업지구 중에서 수복형 재개발지구는 150ha
 - 전면개발지역(Black): 행정지원 있음
 - 수복형개발지역(Grey): 행정지원 없음
 - 주민이 직접 나서지 않으면 방법이 없는 지역
- 6000ha중에서 1200ha를 제외한 지역(white)→이 지역은 폭 4m 이상 도로에 접하지 않는 부지 많음. 폭 4m 이하인 지역은 재건축 불가능지
- 재건축 불가능지역 주민을 중심으로 공동재건축
- 공동재건축 수법은 전문가, 연구가, 컨설턴트 등이 개입하게 된 배경이 됨
- 지진이후 제도적 문제, 개별주거지들의 문제점 드러남
- 주민들은 문제를 알고 있었지만 주체적으로 활동 못함
- 전문가들과 연결될 수 있는 체계부족
- 당시 상황은 시에서는 쓰러져가는 집들 우선지원, 일부 주택에 대한 지원 없음
- 긴급상황에도 불구하고 주민과 전문가들의 네트워크는 없었음
- 긴급상황이 아닌 안전한 현재에도 얼마나 협력체계가 구축될 수 있을지 의문
- 마노지구의 큰 의미는 민·관·전의 협력체계
- 주민↔전문가↔행정 유지될 수 있었던 것은 마을만들기 활동의 역할 큼
- 마을만들기 활동으로 지속적인 교류시스템구축
- 재난이후에도 활발

o 수복형 마을만들기

- 6000ha 중 주민들에 의한 도시계획, 최종적 수복형 마을만들기 추진은 3개 지구에 불과
- 대지진 발생 후 집, 공장 등을 새로 보수해야 하는 출발점에서 도시계획 및 건축 전문가들은 다양한 시도를 할 수 있는 기회
 - 목조주택이 지진이전 15년간 70건의 집을 건축했는데, 대지진 후 2,500가구 중 600가구가 전파

o 마노 마을만들기의 시사점

- 마을만들기 주민활동(운동)의 테마: 어느 정도의 주거환경개선
- 마을만들기에 대한 왜곡된 시각
 - 한국의 한 도시계획전문가는 마을만들기를 도시계획에 있어서의 재개발, 재건축이라는 한정된 개념으로 간주
 - 수복형 재개발을 통한 주거환경개선으로 한국에 주는 시사점에 초점을 둠
- 그러나 현재 마을만들기의 실상은 제대로 이루어지고 있지 못함
- 수복형 마치쓰쿠리를 바로 적용하기는 어려움

3. 질의 및 응답(응답사항은 발표내용에 포함)

1) 자발적인 협조분위기를 위해 어떠한 교육을 하는가?

2) 마을만들기 지원사업의 종류 및 지원사업의 근거법은?

(단기지원사업/장기지원사업, 지역지원/개인지원, 시가지형/자연형)

4) 최장 마치쓰쿠리를 하는데 있어서 고베시나 국가에서 어떠한 종류의 행·재정적 지원을 받고 있으며 지원없이 100% 주민들에 의해 이루어지고 있는 활동은 무엇인가?

5) 여러 이해당사자간의 의견불일치를 어떻게 해결해 나갔나?

6) 마노지구 마을만들기의 마을의 범위는? 초등학교 학군정도

7) 대표의 임금은 어디에서 지원되는가? 주민과 시에서 50%씩 부담

4. 현장사진

1) 고베 마치즈쿠리회관

- o 1993년 각종 마을만들기 지원사업을 위해 건립



2) 마노지구

(1) 미야니시 유지 특강

- o 고베 마노지구 마치즈쿠리의 산 역사인 미야니시 유지 특강
- o 마노지역복지센터에서 고베 마노지구 마을만들기의 추진과정 및 현황 논의



미야니시 유지(마노복지센터)



마노지구 강의 및 토론

(2) 마노 마을만들기 추진회

o 마노 마을만들기 추진회는 마을만들기의 거점역할



마노 마치즈くり추진회 회관1)(전면)



추진회 회관앞에서 미야니시 유지의 설명



추진회 회관 내부전경



추진회 회관 외부전경

1) 회관건물 시소유지 임대·가설건물(조립형 건물)

(3) 마노지구 전체 현황

o 답사지역

- 주택밀집지역의 경우 좁은 골목의 특징적이며, 오래된 근대주택인 나가야 주택이 다수 분포함
- 마을의 생활을 지탱해주는 소규모 점포 및 영세공장들이 주거지역 곳곳에 분포되어 있음



마노지구 주거지역 일반전경



나가야 주택(장옥)



소규모 점포(제과점)



소규모 영세공장

(3) 거주환경 정비(주민 스스로의 노력)



주거지역 활성화된 플랜터



비교 : 낙후된 도로환경 및 녹화미비 현황



건물벽면 화단(물병의 용도는 길거리 청소용)



주택가 화단



애완견 산책시 주의사항 푼말

(3) 대지진 이후 주거환경 정비사례

- 주민에 의한 도시계획사례: 「좁은 도로 정비」
- 지진이후 도로폭 확장, 인도확보, 공원 조성



(3) 적극적 마치쓰쿠리 성공사례



공영주택관련 유지의 설명:

- 특례법에 의해 3만엔을 고베시가 지원
- 1만엔으로 살던사람이 3만엔으로 살기 어려워

공영주택관련법

민간에서 건축한 건물을 시에서 임대할 수 있는 법이 제정

집주인들이 집을 지었지만 시가 임차해서 공영주택이 될 수 없었다.

문제는 공영주택은 누구라도 들어올 수 있기 때문에 기존 거주민만 들어올 수 없는 한계지
 님

제도적 문제해결

특례, 지진피해입은 사람 우선 입주권 부여

소득이 가장 낮은 사람 기준만들고 월 6600엔에 살 수 있도록 제도 마련

이것도 마을만들기 구성

18가구 중 13가구가 공영주택에 입주함

모자이크형(임대, 소유 복합형태)
개인소유는 그래도 5가구, 나머지는 공영

전체적으로 보면 임대로 살던 사람들은 95%가 돌아오지 못했다.
이 공동주택의 경우는 아주 특별한 케이스임

95%영세민들이 공영주택으로 이주해 갔지만, 뿔뿔이 흩어져 다른 지역으로 가게됨

이러한 도시재생이 이루어지려면 다양한 제도, 법, 정책이 마련되어야 한다.

마을만들기 실정
공영주택은 공공으로 해야하는 부문이므로 주민들이 관여할 부분이 아니다.
행정적, 제도적 뒷받침은 지진이라는 큰 재앙때문이었다. 이러한 공영주택과 제도개선사항은 특별한 케이스임

일본도 역시 여전히 공공주도적 성격이 강하다.

공영주택 계층: 저소득층, 노인
임대료: 8천1만엔

지진후 18->15(임대), 3(소유주)
임대료

(4) 문제사례



II-1. 토요나카 역전상가 마을만들기 전개과정

1. 방문기관 및 조사내용

- 방문기관
 - 토요나카 역전상가
- 조사내용
 - 토요나카 역전상가 마을만들기 전개과정에서 행정과 시민의 관계와 역할
- 현장답사
 - 토요나카 역전상가 일대

2. 발표내용

1) 마을만들기 전개과정

- 넓고 오래된 상점가가 많고 불규칙한 도로형태로 인해 교통혼잡이 심각한 지역
 - 토요나카역을 중심으로 형성된 상업지역이나 시설의 노후화와 교통문제로 인해 지역경제가 쇠퇴
- 이러한 문제해결을 위해 토요나카시에서는 관련 계획을 수립하고 조례를 제정하였으나 계획의 당사자인 지역주민들의 참여가 미흡하였음
 - 이에 지역주민과 상인들 중심으로 스스로 지역문제 해결하려는 움직임이 일어나 마을만들기 활동이 전개됨
- 토요나카시의 마을만들기는 1970년 상업근대화 정책에 의해 ‘상업근대화토요나카지역계획’을 수립과 함께 시작되었음
 - 1991년 4월 토요나카시 정책추진기획부 마을만들기 지원계가 설치되었으며, 1992년 4월 이 조직이 확대되어 마을만들기 지원실이 설치되고 이듬해인 1993년 1월 마을만들기 조례가 제정됨
- 지역주민들의 마을만들기 활동과 공공의 역할에 있어 다른 지역과 비교되는 독특한 방식으로 전개됨
 - 중학교 사회과 교과서에 토요나카의 사례가 소개되고 있음

2) 토요나카 마을만들기에서 행정과 시민의 관계

□ 토요나카 마을만들기의 특징

- 모두의 계획, 행정의 지원
 - 시민이 만드는 계획에 대해 행정이 지원
 - 계획을 작성하는 과정을 통해 지역주민의 참여와 공감 형성
 - 공유된 계획의 실현을 위해 행정과 시민이 공동으로 노력
- 시민의 참여가 아닌 행정의 참여
 - 행정의 지원은 기술적 지원, 경제적 지원을 의미함
 - 시민에 의한 계획에 행정이 지원한다는 의미에서 시민참여가 아닌 행정참여라는 표현을 사용
- 마을만들기 협의회 구성이전에 연구회 결성
 - 마을만들기 조례에 의한 마을만들기 협의회 인정에 앞서 마을만들기 연구회가 결성되어 운영됨
 - 일반적으로 마을만들기에서 주민의견은 협의회를 통해 수렴되고 행정에 건의되지만 토요나카에서는 협의회 이전에 연구회라는 단계가 있음
 - 행정에서는 연구회단계에서부터 지원

□ 시민과 행정의 관계와 행정지원의 필요성

- 시민의 계획수립의 권리
- 행정의 주민주도 계획수립 지원 및 주민계획 실현 의무
- 행정지원의 필요성
 - 주민들간의 이해를 공적으로 조율할 수 있는 것은 규제에 대한 권한을 가지고 있는 공공이 최종적으로 조정
 - 세금을 부과하고 세원을 배분하는 공공의 지원이 필요함

□ 토요나카시의 마을만들기 지원정책

- 행정은 마을만들기 활동의 룰(rule), 툴(tool), 롤(roll)을 지원
 - 룰(reul)로서 마을만들기 조례
 - 툴(tool)로서 마을만들기 지원책
 - 롤(roll)로서 마을만들기협의회, 마을만들기 지원실

○ 지원정책

- 마을만들기 조례
- 마을만들기 지원실, 마을만들기 지원팀구성
- 마을만들기 포럼, 마을만들기 실천대학
- 중고생을 위한 마을만들기 강좌
- 마을만들기 소식지 및 포럼리포트 발간
- 전문가 파견 및 재정 지원

- 마을만들기와 관련하여 행정내부에서도 회의를 통해 기본방침 등을 서로 공유하도록 하여 담당자의 부재나 이동에도 기본방침은 공유될 수 있도록 함

□ 마을만들기 조례 제정의 의의

- 지방의회가 주민들의 마을 만들기 활동을 인정하게 됨,
- 지역주민들이 활동을 하는데 목표가 명확해 지고 현실적으로 다가옴
- 시장 등 관련 공무원이 바뀌어도 활동이나 시스템이 지속될 수 있음

□ 마을만들기 초기단계에 행정의 지원이 필요한 이유

- 주민들이 주변의 일상적인 생활이 자신들이 모르는 사이에 누군가에 의해 결정되는데 대한 불만이 높아짐
- 주민참가도 사업실시단계에서 이루어지고 있고 계획단계의 참가가 아니어서 불만이 높음
- 주민 자신들도 서로 존중해가면서 결정해 가는 신의가 생김
- 행정에서도 주민의 참여를 필요로 함
- 시민이 주체적으로 무언가 하려고 할때 활용할 수 있는 제도가 마련됨(지구 계획, 건축협정, 마을만들기 조례 등)

□ 주민참여형 마을만들기의 장점

- 지역의 사정을 주민이 잘 알고 있음
- 주민 자신이 참여한 계획에 대해서 실현에 대한 열정이 높음

- 주민들이 참여를 통해 전문가의 전문성에 대해 이해할 수 있음
- 자신이 계획한 마을에 대한 애착심이 생김
- 행정집행의 투명성 제고
- 의사결정이 잘 못된 경우 보완하거나 수정해야할 사항이 분명하게 나타남

□ 마을만들기를 통해 배운 점

- 인재를 육성하는 것이 중요하다.
- 시스템(제도)이 있어도 이를 운영하는 것은 다른 문제
- 시스템(제도)이라는 것은 적절한 시기에 수정, 보완해야 함
- 사무국체제를 정비(행정내부의 지원부서)
- 정보공유수단을 개발하고 정비할 필요
 - 리더는 다양한 정보를 가지고 있지만 주민들은 이를 잘 모르고 있는 경우가 있음
- 커뮤니케이션 기술을 향상
 - 원리원칙을 지키는 범위내에서 알기 쉽게 설명하고 예시를 통해 이해시킬 수 있는 능력 개발 필요
 - 커뮤니케이션 기술은 누가 배워야 하는가가 문제 : 전문가는 시민이 학습하는 것에 놀라워하고 시민은 전문가는 배우지 않으려고 한다고 생각, 참여자 모두 배우려는 자세가 필요
- 대중매체와 적절한 관계를 맺어야 함
 - 신흥종교, 정치단체의 활동으로 오해받을 수 있음
- 전문가의 확보
- 재원확보
- 계획실현을 위해 도시기반시설 담당부서와 연계가 중요
- 정치적 관계를 원활하게 유지할 필요가 있음

□ 행정의 역할

- 시민이 제안한 계획을 상위계획에 부합하도록 조정
 - 경우에 따라 주민들의 계획에 의해 상위계획을 수정해야 하는 경우도 발생하며 토요나카의 경우 상위계획을 수정하였음
- 위임조례와 자치조례를 통합 운영
 - 상위 법률에 근거한 위임조례에 의지하여 계획을 실현하려는 행태를 개선
- 행정은 늘 공평해야 된다는 이유로 구경만해서는 안되며 적극적인 조언과 개입이 필요
- 정보제공
 - 정보공개와 다른 점은 정보제공은 능동적으로 행정이 나서서 필요한 정보를 제공하는 것으로 현장의 목소리를 수렴해야 가능함
- 현행제도와 재정의 틀 안에서 해결방안을 찾으려는 기술이 필요
- 주민들이 어떤 제안을 해왔을 때 안이하게 무조건 할 수 있다고 말하지 말고 현재의 제약조건과 문제점에 대한 충분한 설명 필요
 - 계획이 실현되지 않았을 때 행정에 대한 불신을 키울 수 있음
- 행정이 완벽하다는 생각을 버려야 함
- 행정의 경우 내부적으로는 유연하나 시민에게는 딱딱한 경향이 있으며 이를 개선할 필요가 있음
- 적절한 입장(position)을 유지하는 것이 중요
 - 못이 나오면 망치로 두드리고 너무 나오면 뽑는 것이 편해 뽑아버리며, 나무속에 들어가 있으면 쉬게 됨
- 행정 부서별로 서로 연계하는 시스템이 필요

3. 질의 및 응답

1) 마을만들기 회사의 운영

- 마을만들기 회사는 유한회사 형태로 1999년 12월 21일 설립

- 설립당시에는 재래상가활성화를 위한 TMO지원법에 의해 재정지원을 받아 설립되었으나 현재는 독립적으로 운영되고 있음
- 주로 공공건물의 임대사업, 자전거 주차장 운영, 인쇄사업을 통해 수익을 얻고 있으나 운영을 위해 필요한 충분한 수익을 얻고 있지 못함
 - 현재 직원은 마을만들기 조례의 전문가 파견 제도의 전문가로 등록하여 임금을 지급하고 있음
- 월1회 아이보리호텔에서 정기적으로 포럼개최하고 있으며 식육(食育)이라고 해서 먹거리를 테마로 교육을 운영하기도 함

2) 주민들의 100%동의는 없을 텐데 이런 경우 사업을 어떻게 추진하는가?

- 제도적으로는 강제수용이라는 제도를 통해 수용이 가능
 - 재개발이나 도로건설 등 도시계획사업을 진행시 해당 주민의 80%이상의 동의를 얻은 경우 강제수용이 가능
- 도요나카의 경우 한 지역의 사례가 있으나 실제 강제수용이 되지는 않은 상태, 시장이 판단을 해야 하는데 이를 계속 유보하고 있는 상태
- 토지소유권은 국가가 규정해 놓은 재산권으로 지자체입장에서는 이를 넘을 수 없었으나 현재 일본에서 지자체의 조례가 국가 법률을 상회할 수 있는 권한을 가질 수 있도록 하는 방안이 제기되고 있음

3) 마을만들기 구상에 의해 재건축된 사례

- 마을만들기 구상에 의해 개별적으로 재건축한 사례는 없음
 - 마을만들기 구상에 참가했던 사람이 주민의 대부분이므로 자신이 재건축을 결정할 때 마을만들기 구상을 반영할 수 있으며, 참여를 통해 행정적인 사항을 이해

4) 마을만들기 구상의 적용사례

- 재개발할 구역이 있었는데 항공법으로 고도제한이 걸려있었음, 주민들이 마을만들기 구상을 만들었다는 것을 근거로 고도제한을 완화해 줌

- 지역주민들의 합의와 공감대를 얼마나 형성하고 있는지가 규제를 완화하는데 있어 중요한 판단 기준

5) 연구회의 구성, 운영, 역할

- o 협의회전에 연구모임을 제도적으로 보장하고 있음
 - 처음부터 주민들의 역량이 충분하지 않으며 학습모임 구성 필요
 - 이를 제도적으로 보장한 것은 제도가 있어야 지원(재정, 전무가 파견 등)이 가능하기 때문
 - 연구모임은 2년후에 협의회로 간다는 조건하에 만들어짐
- o 협의회가 되지 않으면 마을만들기 구상을 제안할 수 없으며 이 점이 연구모임과 협의회와 가장 큰 차이점
- o 연구모임의 자격기준
 - 아무나 가능, 협의회는 지역주민의 과반이상 동의가 있어야 구성가능
- o 경험상 학습을 거치지 않고 협의회를 구성할 경우 협의회가 오래가지 못하며, 단계적으로 협의회를 구성하는 것이 필요

6) 실패사례

- o 도로정비계획을 세웠으나 주민반대로 제대로 추진되지 못한 사례가 있음

4. 현장사진

	
<p>재개발이 예정된 코요나카역전 상가 건물 (민간이 개발하면서 2개 층을 공공이 사용한다는 조건으로 재개발)</p>	<p>자전거 주차장</p>

II-2. 센리뉴타운 재생구상

1. 방문기관 및 조사내용

- 방문기관
 - 신센리문화센터
- 조사내용
 - 센리뉴타운 재생구상 및 역세권 개발
- 현장답사
 - 센리뉴타운 일대

2. 발표내용

□ 센리뉴타운 현황

- 개발주체 : 오사카부
- 위치 : 토요나카시 동부와 스이타시 사이의 센리구릉지에 조성
- 조성시기 : 1963년 (신주택시가지 개발법에 의해 조성)
- 규모 및 계획 인구 : 1,160ha(12개 근린주구), 15만명
- 일본최초의 신도시로 근린주구 개념을 바탕으로 계획

□ 센리뉴타운 재생구상의 배경

- 도시 조성후 40년이 지난 주요시설과 건물이 노후화
- 1975년 인구 13만명을 정점으로 지속적으로 인구가 감소하여 현재는 약 9만 명이 거주
 - 도심에서 떨어진 교외지역이 양호한 주거환경을 바탕으로 주거지로서 주목받았지만 현재 도심으로 인구가 다시 몰리면서 교외지역의 인구가 감소하고 있음
- 새로운 인구의 유입이 적은 상황에서 신도시 조성초기에 입주한 주민들의 노령화가 진행되어 다른 지역에 비해 노인인구의 비율이 높음

3. 질의 및 응답

1) 공영주택의 재개발

- 현재 용적률 70% 정도인 중층의 아파트의 경우 200%까지 용적률을 허용하고 있으며 민간 개발자에 의해 재건축되고 있음
 - 10년 정도 후에는 저층의 주택들이 모두 개발될 것으로 예상됨
- 기존의 공영주택을 재개발하는 경우 50%를 민간이 개발하도록 하고 나머지 50%를 공영주택으로 건설하도록 하고 있음
 - 노인인구가 많은 지역의 특성상 고령자주택에 대한 수요가 많으며 이 역시 위와 같은 방법으로 공급

2) 개발이익환수 제도

- 2년전까지 개발이익 환수와 관련된 제도가 있었으나 현재는 관련제도가 폐지 되었음
- 민간개발에 대해서는 개발이익환수를 위한 특별한 제도가 없으며 공영주택 등 공공이 소유한 주택을 재개발하는 경우 일정부분 공영주택이나 고령자주택 등을 공급하도록 하고 있음

3) 용적률 상승에 따른 기반시설 부담증가

- 신도시 조성당시 15만명의 계획인구를 기준으로 기반시설이 조성되어 용적률 상승과 가구수 증가에 따른 기반시설 부담은 거의 없음
- 일본 신도시의 경우 조성 초기에 계획인구를 달성하지 못하는 경우가 많으며 장기간 사업을 진행
- 현재 녹지로 보존되고 있는 지역의 개발여부가 논란이 되고 있음

4) 인구구조 개선방안

- 젊은 세대 유입을 촉진하기 위해 특별한 주택을 공급하지는 않음
 - 여타 프로그램과 시설 등이 공급되어야 주택정책도 살아날 수 있음
- 지역활성화를 위해 12개 근린센터 역할을 재정립하고 기능전환을 모색하고 있음

4. 현장사진

	
<p>센리뉴타운 전경 (오른쪽의 저층아파트들이 왼쪽처럼 재개발되고 고층의 아파트로 재개발)</p>	<p>신센리문화센터 (역세권의 커뮤니티 중심지로서 역할)</p>
	
<p>역세권 개발 (기존 역사(왼쪽 사진)를 복합적인 기능을 가진 현대적인 역사(오른쪽 사진)로 재개발)</p>	

III. 역사적 마을경관 보전 · 관리

1. 방문기관 및 조사내용

- 방문기관
 - 교토시청 경관정책과
 - 담당 : 야마타카, 코모노 메구미
- 조사내용
 - 역사적인 마을경관의 보전 · 관리 · 활용을 위한 교토시의 제도
- 현장답사
 - 아네야코지(姉小路)지구

2. 발표내용

1) 교토시 소개

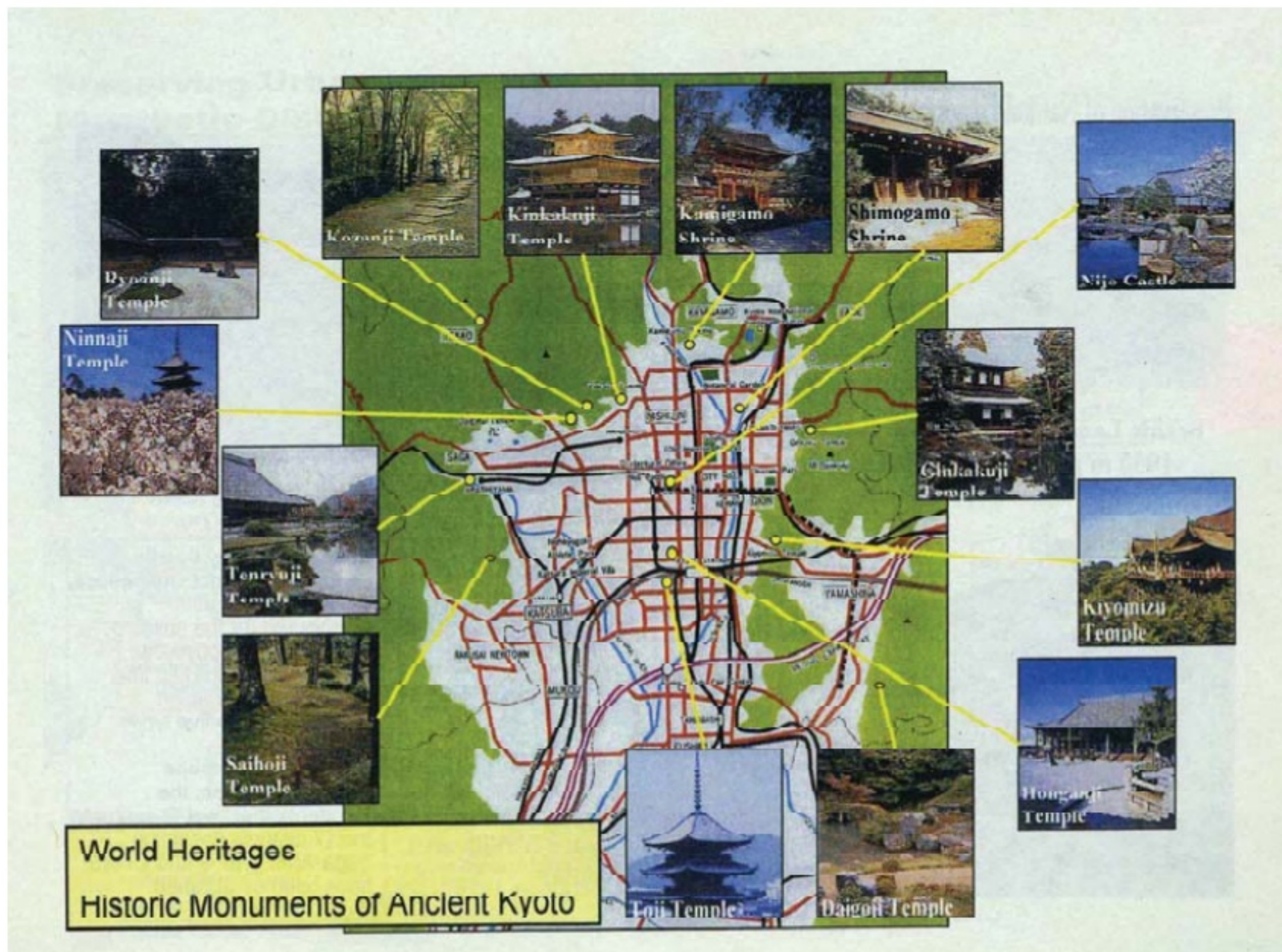
- 교토는 아름다운 마을 분위기가 많이 남아있으며 이들을 보전하기 위해 다양한 정책들을 마련해 두고 있음
 - 교토시 내에만 14개의 UNESCO 지정 문화유산이 존재함
 - 좁은 구역내에 밀집하여 세계문화유산이 남아 있는 것이 특징임
 - 예 : 텐류지, 닌나지, 킨가쿠지, 니조성, 청류사, 금각사 등
 - 이러한 문화유산과 문화재 보전을 위해 교토시 내에서의 건축, 토지형질 변경, 벌채 등은 허가를 받은 경우에만 가능함
 - 총 11개의 제도가 있으며 이 외에도 다양한 규제가 존재함
 - 다양한 규제 수단을 두는 이유는 한 가지 규제만으로는 목적을 달성하기 어렵기 때문임
 - 또한, 동일 장소에 대해서도 중복규제를 받는 지역도 많음
- 특히, 교토시의 전통건축물로는 교마치야²⁾를 들 수 있으며 이들의 보존이 교토시의 가장 중점 과제이기도 함
 - 교마치야는 목조 2층 건물로 주거와 생업이 함께 이루어지는 공간이며 교마치야 내엔 작은 정원이 있어 일조 및 채광에 도움을 줌

2) 직주일체형 주거형태를 의미함. 이는 주로 에도시대(1603~1867년)에서 제2차 세계대전 전까지 걸쳐 지어졌음. 조카마이 등에 많이 지어졌고 상인, 장인 등이 마을에 거주하면서 생업을 영위하기 위한 건물이었음

- 이는 교토지역의 가장 일반적이며 전통적인 건축물 형태임

2) 교토시 경관제도

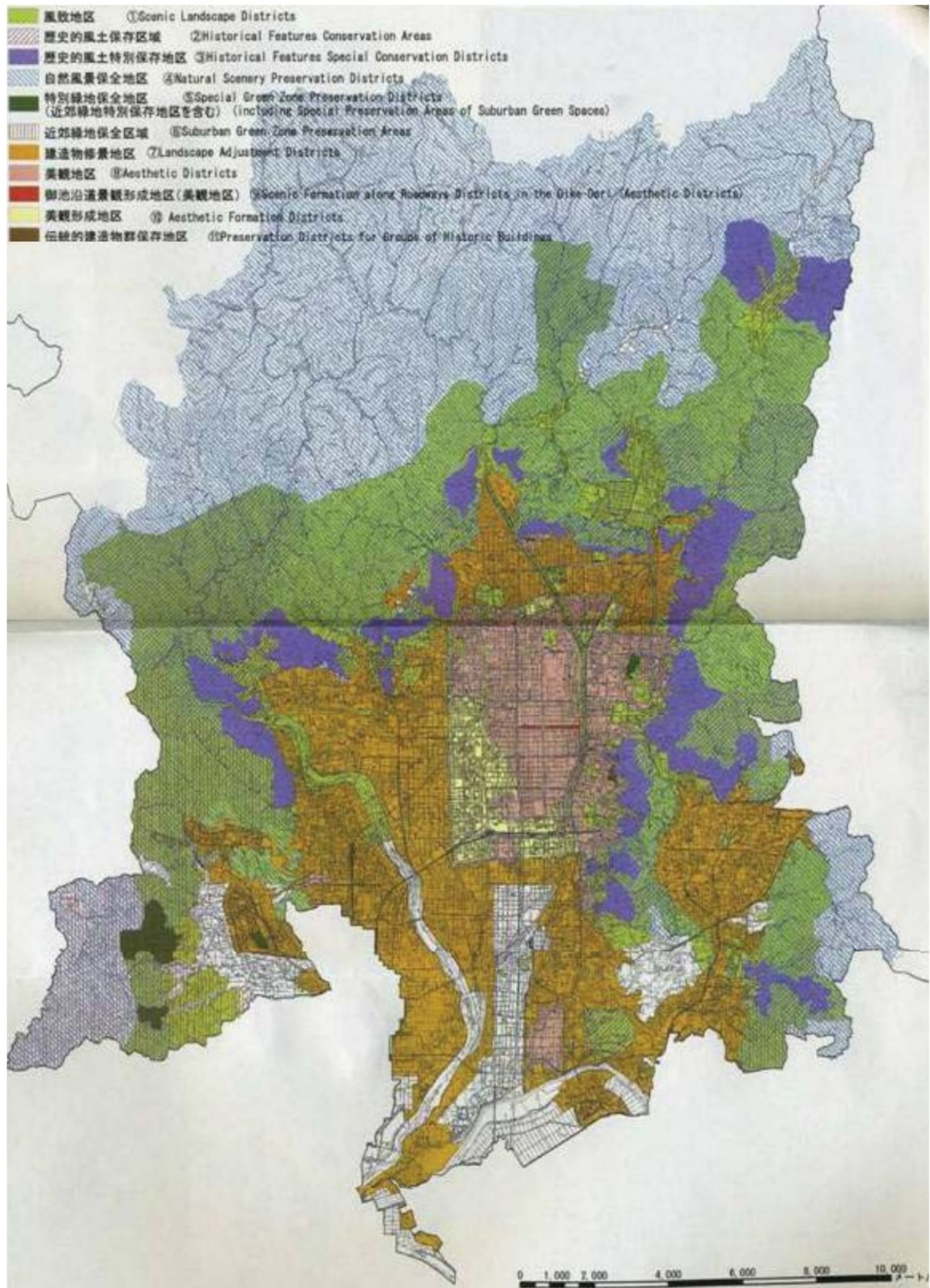
- o 교토시 경관제도의 특징은 다양한 규제수단과, 보조금, 다양한 지원수단을 통합적으로 운영한다는 것임
- o 지구지정



<교토내 세계문화유산 현황>

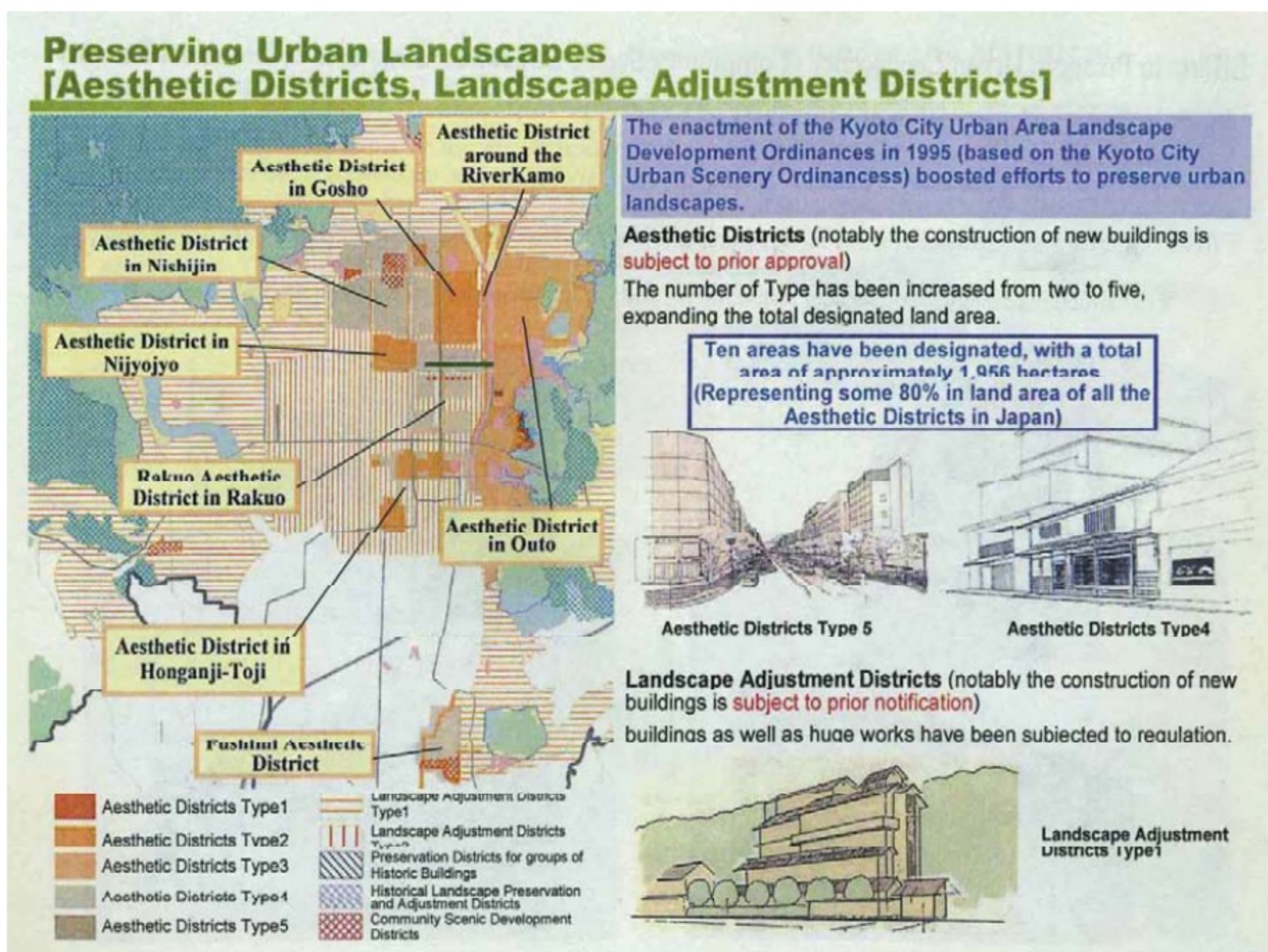
- ① 풍치지구(Scenic Landscape Districts)
 - 녹지가 풍부히 남아있는 지역을 풍치지구로 지정
 - 교토에서 가장 오래된 제도
 - 풍치지구의 대표적인 규제요소로는 건축물 디자인 제한이 있음
 - 이 점이 다른 도시와의 차이점이라 할 수 있음. 실제, 건축물 디자인 제한은 매우 어려운 일임
 - 담에서부터 내부 건축물까지 2m 정도 Set-Back 하여 공개공지를 두어야 하여 옆집과는 2.5m의 거리를 유지
 - 공개공지에는 수목 식재를 해야함

- 가장 심한 경우 건폐율 20%(보통의 경우 40%)
- 풍치지구내 건축물은 8~15m 내에서만 건축 가능
- 5가지의 세부 규제사항을 두고 있음



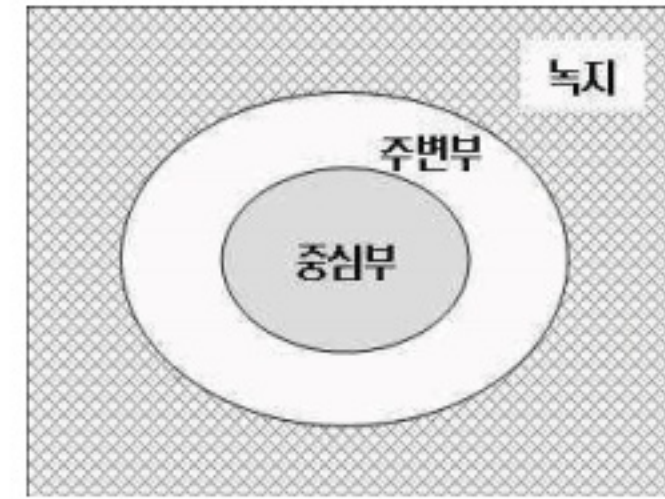
<교토시 경관계획구역>

- ② 역사적풍토보전지역(Historical Features Conservation Areas)
- ③ 역사적풍토특별보전지역(Historical Features Special Conservation Districts)
 - 특별히 손을 대서는 안되는 경우 특별보전지역으로 지정
- ④ 자연풍경보전지역(Natural Scenery Preservation Districts)
 - 사람이 바라봤을 때 풍경이 가장 아름다운 지역에 지정
- ⑤ 특별녹지보전지구(Special Green Zone Preservation Districts)
 - 점적으로 지정되어 있는 것이 특징임
 - 이 지역을 엄정 보전지역으로 절대 손을 대서는 안됨
- ⑥ 근교녹지보전구역(Suburban Green Zone Preservation Areas)
- ⑦ 미관지구(Aesthetic Districts)
 - 교토시 중심부에 주로 지정되어 있음
 - 미관지구 주변에는 미관형성지구가 지정되어 있음
 - 총 6개의 세부 규제사항을 두고 있음



⑧ 건조물수경지구

- 중심부 ~ 녹지 사이의 공간으로 주로 주변지역에 적용
- 동일 지구내에서도 다양한 세부규제사항을 두고 있음(예 : 건조물수경지구내에 4가지 유형의 세부 규제사항이 있음)



o 다양한 수단을 두고 있지만 규제만으로 아름다운 마을을 조성할 수 없음

<단계적 규제적용>

- 따라서 다양한 지원수단을 활용하고 있음
- 대표적인 예로, 교토시와 국가에서 보조금을 지원하여 환경을 개선해 나가고 있음. 장소 특성에 따라 다양하게 지원함(예: 벽정비)
- 점적인 부분에 대한 보조금도 지원됨
 - 건물마다 지정하여 지원하며 교토시가 이를 지정함

o 전통적건물보전지역

- 현재 4곳에 지정되어 있음
- 시작은 교토시 자체적인 제도로 출발했으나 현재는 마을분위기 조성을 위한 국가제도로 운영되고 있음
- 보조금은 교토시와 정부가 약 50%씩 나누어 부담함
- 전통적건물보전지역 지정시 교토시 입장에서 생각하는 중요지역과 국가적 측면에서의 중요지역을 구분하여 지정하고 있음

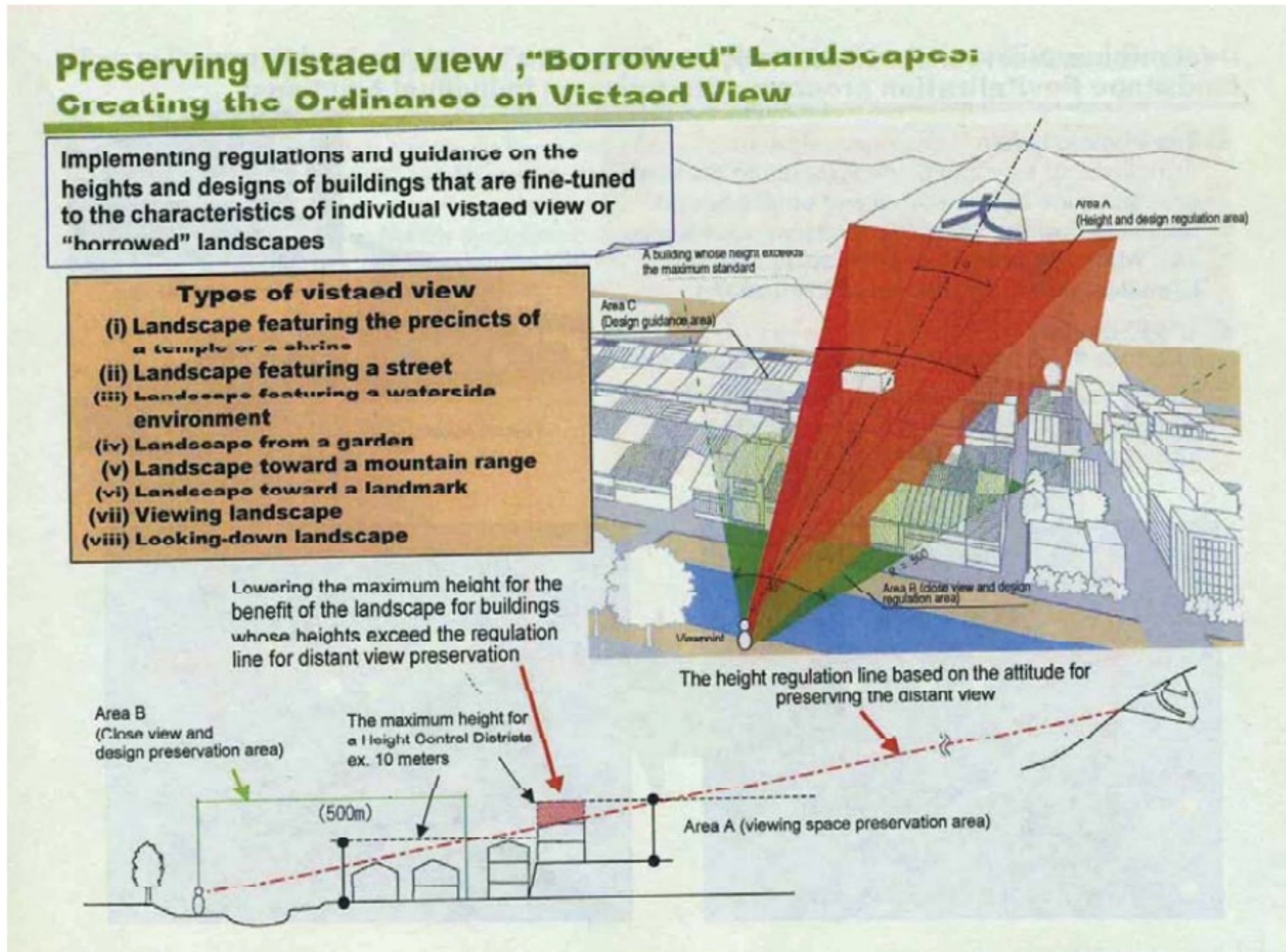
o 광고물 규제

- 건축물 전면 부착
- 기존에 광고물 색상이 빨간색을 주를 이루었음
- 그러나 빨간색은 전통도시인 교토시의 경관이미지와 어울리지 않아 색을 변경(반전)할 것을 요청
 - 예 : 빨간 바탕 흰글씨를 흰바탕에 빨간글씨로 반전
- 기본 3원색 등 원색사용을 제한
- 색상 규제도 중요하지만 광고물의 면적도 중요하기 때문에 광고물이 넓은 면적을 차지하여 혼란을 주지 않도록 제한
 - 예 : 버스에 부착하는 광고물의 경우도 제한(면적 제한)

o 높이규제

- 특정 장소에서 조망방해가 되는 건축물을 규제(신규 건축시 건축 불가)

※ 한 장소에 대해서 중복규제 가능



<조망권 설정(예)>

3) 아네야코지지구

o 아네야코지지구 개요

- 아네야코지 마을은 교토시 나가교구의 테라마치거리, 카라스마거리, 산조거리, 오이케 거리에 둘러싸인 교토 중심부에 위치
- 마을에는 마차야가 많고 직주공존 또는 직주근접하여 녹차도구 판매와 수리, 표구, 일본 전통의상 제작 등을 생업으로 하는 가구가 대부분임
- 아네야코지지구 간판은 서예가가 쓴 목각간판이 걸려있어 교토의 문화적인 분위기를 자아냄
- 이 지구는 미관지구로 지정되어 있음



<하늘에서 본 아네야코지 마을(점선 사각형 내부)>

- o '아네야코지 마을을 생각하는 모임' 설립
 - 1995년 고층아파트 건축계획이 수립되면서 건설운동을 반대함과 동시에 마을의 미래상을 모색할 필요성을 인식하여 이를 설립
 - 현재에도 다양한 활동이 진행중임
- o 아네야코지지구 경관관리
 - 2002년에는 주변 건축물 높이 제한을 지정하여 현재 이 기준을 토대로 건축물 높이를 제한해 오고 있음
 - 아네야코지지구는 원하는 주민에 한해 건축물 외장을 전통적 형태로 변경하고, 건축선 후퇴를 권장하고 있음
 - 교토시에서 30%, 국가에서 30%를 지원
 - 시와 정부는 이를 권장하는 것이지 강제적인 것은 아님. 그러나 하나둘씩 전통적 건축 형태로 전환하고 건축선 후퇴를 통해 거리가 넓어지면서 이 지역의 전통적 색채가 강해짐
 - 이에, 이곳을 찾는 사람이 더욱 많아지면서, 주민들 사이에 자발적으로 그리고 자연스럽게 이러한 운동이 번져나가고 있음
 - 또한, 아네야코지지구에는 마치야 건축물이 많아 2004년부터 14년간 교마치야 주거지 정비계획 중에 있음

사업전



사업후



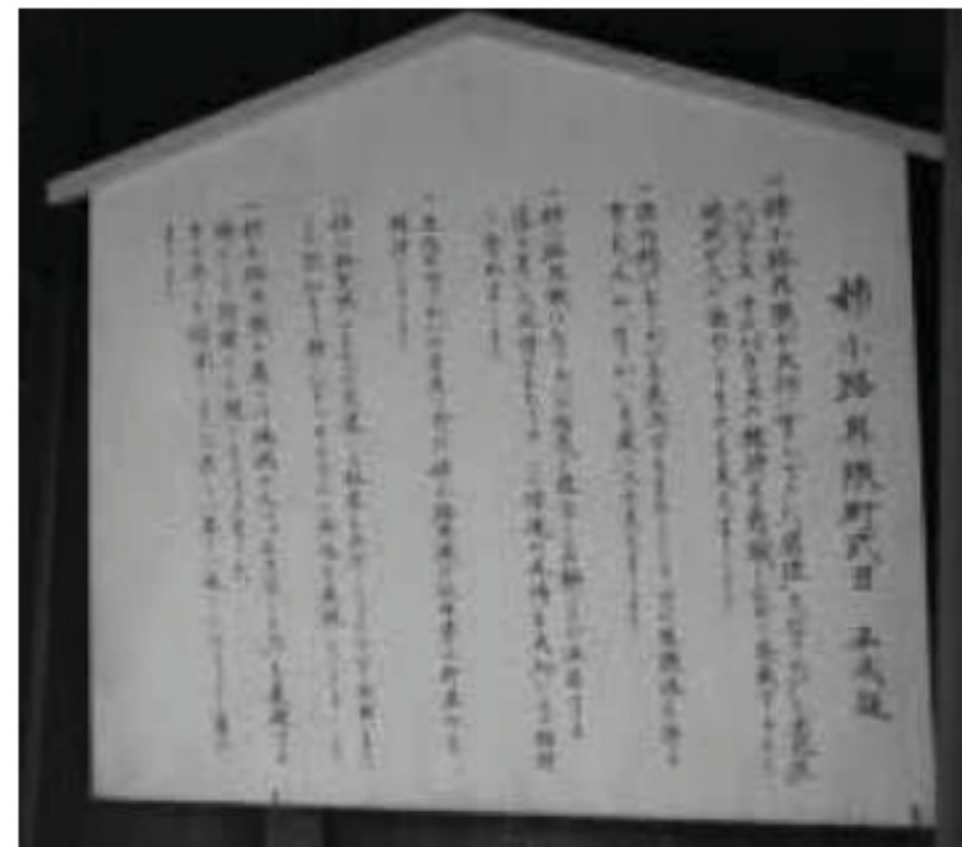
<거리분위기정비사업을 활용한 교마치재생 사례>

o 아네야코지 마을규약 작성

- 2000년 4월 '아네야코지 마을규약(헤이세이판)'을 작성하여 향후 마을만들기 기본방침으로 결정
- 마을규약에서 구체적인 마을만들기의 기본원칙인 건축협정을 실현

[아네야코지 마을규약]

1. 아네야코지 마을이 소중히 가꾸어 온 '거주'와 '생업', '문화'의 조화와, 그 조화의 유지를 의식하면서 발전하도록, 지역의 사람이 협력하고 거리를 지탱합니다.
2. 아네야코지 마을은 살기 좋고 생업을 하는 거리로서, 이 마을을 지키고 가꾸는 '사람'과 '생업'을 유지하는 할 수 있도록 서로 돕습니다.
3. 아네야코지 마을은 생업의 활기와 삶의 소중함이 공존하는 차분한 분위기의 거리입니다. 이 환경과 풍치를 소중히 하고 그 유지에 노력합니다.
4. 생활과 생업 수준에 맞는 아네야코지 마을의 중저층의 분위기를 유지합니다.
5. 아네야코지 마을은 거리에 대한 주의와 배려를 공유해 온 거리입니다. 주변과의 조화를 이해하면서, 각각의 개성을 표현해 나갑니다.
6. 아네야코지 마을의 거리는 지역 주민에게 '배움의 마음'을 표현하는 장소로서 인식되고 사랑받아 왔습니다. 그러한 기억을 계승하고 보다 마음으로부터 즐겁고 아름다운 거리가 될 수 있도록 노력합니다.



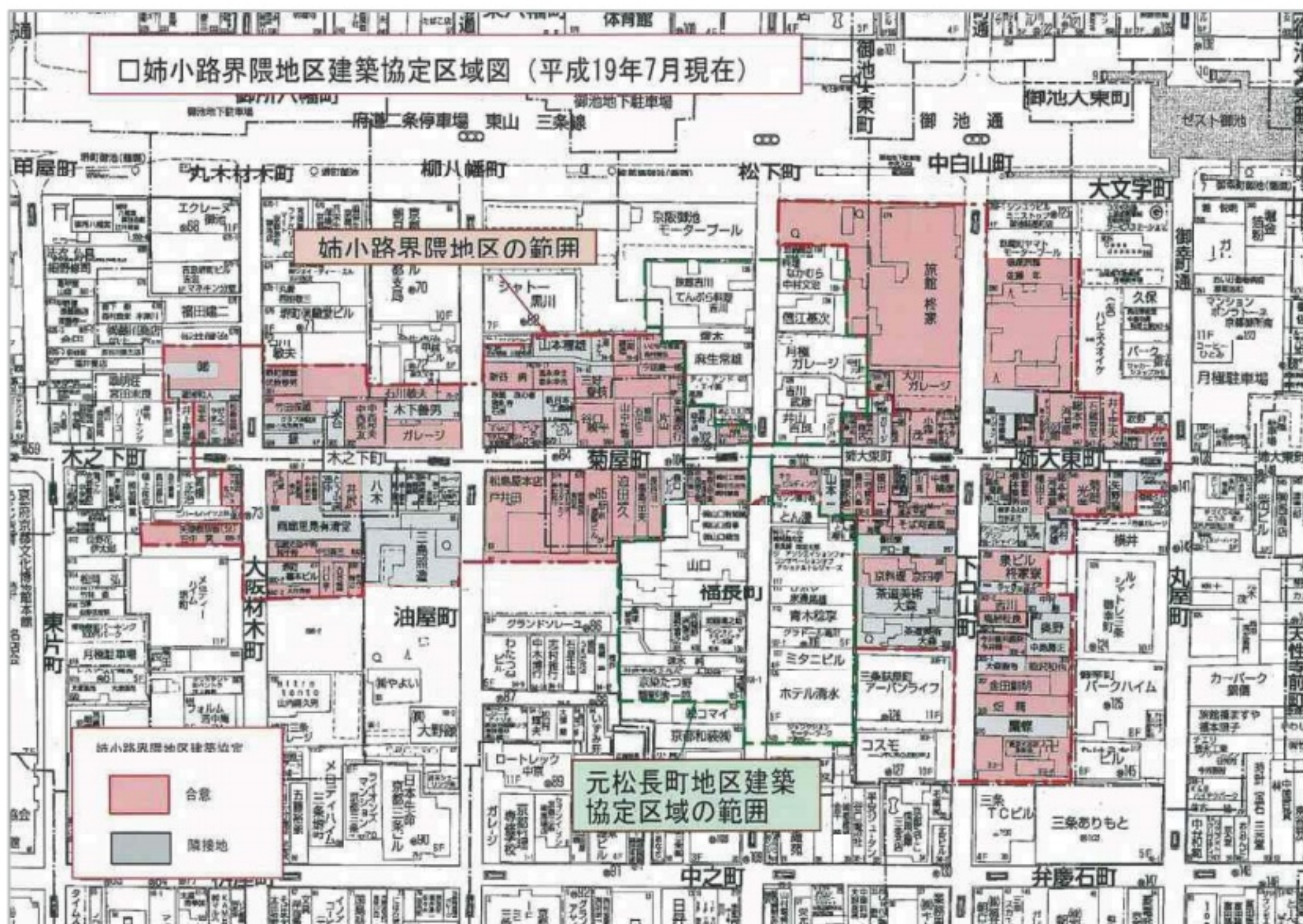
[아네야코지 마을 건축협정]

■ 다음의 용도, 높이 등은 건축할 수 없다.

- 카바레, 나이트 클럽, 바, 댄스 홀 기타 이와 유사한 건물
- 개실이 있는 공중목욕탕
- 마사지, 파칭코점, 마권투표권 판매소 기타 이와 유사한 건물
- 카리오케 복스 기타 이와 유사한 건물
- 원룸 아파트(건축물 소유자의 주택이 부수하는 경우는 제외)
- 기타 협정의 목적에 반하는 건물
- 건축물의 지상층수는 5층 이하이고, 지반에서 18m 이하인 건물



<아네야코지 지구 모형>



<아네야코지 건축협정구역>

※ 건축협정의 일반적 규제 항목

- 부지: 분할 금지, 최저 부지면적의 제한, 지반 높이의 변경 금지, 1필지 1주택 등
- 위치: 건축물의 벽면에서 부지 경계와 도로 경계까지 거리의 제한
- 구조: 목조로 제한한다, 내화구조 등
- 용도: 전용주택으로 제한한다. 공동주택의 금지, 복합용도주택의 제한 등
- 형태: 층수의 제한, 높이 제한, 건폐율과 용적율의 제한 등
- 의장: 색채의 제한, 지붕형태의 제한, 간판 등 광고물의 제한 등
- 건축설비: 옥상온수기 설치의 금지, 아마추어 무선 안테나 금지 등

3. 현장사진

o 아네야코지지구



교마치야가 늘어선 가로



외관을 보수한 교마치야 상점 1



외관을 보수한 교마치야 상점 2



외관을 보수한 교마치야 상점 3



건축선 후퇴



보수하지 않은 교마치야



서예가가 쓴 건물 간판



상점 안내 지도

○ 카모가와 거리 및 카모가와 하천



카모가와 거리 모습



카모가와 거리 내 음식점 주방



카모가와 강변

o 아사카 진자, 기온 지구



거리 전경



골목 전경



건물 외관 디테일



전통성이 묻어나는 거리 전경



멀리서 도로를 따라 바라본 아사카 탑



도로에 들어서서 바라본 아사카 탑

o 시조거리



아사카 진자가 보이는 시조거리 전경

IV. 대도시 기성시가지 주거환경 개선

1. 방문기관 및 조사내용

- 방문기관
 - (재) 세타가야 트러스트 마치즈쿠리 센터
 - 담당 : 아사노우미 마을만들기 과장
- 조사내용
 - (재) 세타가야 트러스트 마치즈쿠리 센터의 기능과 역할 및 지원현황, 재원 조달 방안
- 현장답사
 - 기타자와지구 녹도

2. 발표내용

1) 세타가야구 소개

- 도쿄 23구의 서남단에 위치하며 면적은 약 58km²로 도쿄 23개 구중 오타구에 이어 두 번째로 큼
- 인구와 가구수는 도쿄 23개구 중에서 가장 많고 도심에 가까워 교통편이 좋은 주택지로 1910년부터 급격하게 인구가 증가하기 시작함
 - 과거 이 지역은 도시근교 농촌지역이었음. 90년 전엔 인구가 4만인 정도였음
 - 전철노선이 들어오면서도심에 살던사람들이 이주해오면서 대도시가 형성됨
 - 신주쿠에서 2개의 전철노선이 들어오고 시부야에서 2개의 노선이 들어와 있음
 - 역 주변을 중심으로 주거지가 형성되기 시작함
 - 도쿄외곽으로 가는 2개의 간선도로가 있음
- 그러나, 기반시설이 구축되지 않은 상태에서 도시가 급격히 확장하면서 문제가 발생하기 시작했음

2) 세타가야 트러스트 마치즈쿠리 재단 개요

- 재단 기본이념

- 자연, 역사, 문화환경 보전
 - 안전, 안심하고 쾌적한 환경 조성
 - 매력적인 거주환경 조성
- 설립배경 : 마치즈쿠리 센터에서 (재) 세타가야 트러스트 마치즈쿠리로
- 1992년 개설 마치즈쿠리 센터 조직. 이는 당시 (재) 세타가야구 도시정비공사의 한 부서로 출발하였음
 - 구민·기업·행정이 상호교류를 통해 배우고, 협력하면서 발전하는 파트너십형 마치즈쿠리를 추진할 목적으로 조직
 - 2006년 4월 (재) 세타가야구 도시정비공사는 ‘(재) 세타가야 트러스트협회’와 통합되었고 이것이 ‘(재) 세타가야 트러스트 마치즈쿠리’로 변경
 - 마치즈쿠리 센터도 이 조직으로 통합되어 명칭이 ‘트러스트 마치즈쿠리과’로 변경
- 조직구성
- 3개 부서로 구성(트러스트 마을만들기과, 주거정비과, 관리과)

3) 행정실행시 주민 참여 및 협의 과정

- 우수사례 1 : 스미레바 자연공원
- 부지 매입 과정
 - 도심에 거주하던 우에무라 사장이 1934년 20,000㎡의 부지를 매입
 - 시골풍경을 집안에 옮겨다 놓고자하는 컨셉으로 개인 정원을 조성
 - 1964년 우에무라 사장이 타계하면서 상속세 분으로 부지의 반을 처분하여 세타가야구가 이를 매입
 - 1994년 2대 우에무라씨가 타계하고 세타가야구에서 이 지역을 공원화하기 위해 남은 땅을 모두 매입
 - 자연공원 조성과정에서 주민의견 수렴 절차를 거침
 - 여러 차례의 현장워크숍을 실시하여 주민의견을 수렴
 - 수목 식재 종류에서 공원 디자인까지 남녀노소를 가리지 않고 주민의견을 수렴
 - 주민과 함께 현황 조사를 하기 위해 ‘자연생태조사대’ 조직
 - 주민참여 과정에서 주민과의 자연스러운 만남을 형성
 - 자연공원 조성의 기본방침

- 사람이 참가하면서 자연공원을 자연스럽게 바꾸어감
- 녹지를 자연 그대로 지키고 유지하는 공원(두개의 목적이 양립)
- 최소한의 정비로 현재 상태를 가능한 한 유지
- 공원내 활동
 - 식생변화 조사
 - 자연해설사 배치
 - '오늘의 추천장소' 공지(공원앞 게시판)
 - 자연관찰 투어 제공
- 주민참여가 가지는 의의
 - 일련의 과정을 통해서 지역주민은 마을환경 공동체에 대해 자각
 - 주민자각을 통해 지역 미래상과 가치관을 공유하기 시작
 - 주민의 마을에 대한 애착심 증가
 - 주민이 주체적으로 마을을 가꾸고 관리해 나가는 동기 부여
- o 우수사례 2 : 지역공생의 집 운영
 - '지역공생의 집' 개념 : 커뮤니티 공간
 - 토지 또는 건물 소유자가 자신의 토지와 건물을 활용하여 지역에 도움이 되는 장소 또는 거주지 만들기를 추진하는 사업
 - 이는 토지와 건물을 헌납·채납하는 것이 아니라 사유지를 활용하는 것임
 - 고령자와 장애자가 지역내에서 지속적으로 살 수 있도록 지원해주는 동시에 주민의 자원봉사 및 참여 공간을 마련
 - 재단이 직접 건물주에게 건축물을 지역을 위해 사용할 것을 건의
 - 이는 지역주민 공동체 형성을 위한 거름 역할을 담당함을 알림
 - 참여방법
 - 건축물의 일부를 공개
 - 재건축 또는 신축시 지역공간을 공개
 - 증축하여 공개하는 방법
- o 우수사례 3 : 마을만들기 펀드 -당신부터 시작하고 연결되는 마을만들기-
 - 조성배경 : 마을만들기 추진상의 문제점 해소
 - 행정 인력과 재원의 부족으로 지원가능한 지구가 한정됨
 - 주민의 마치즈쿠리 활동목표가 행정계획의 범위와 맞지 않을 경우 혹은 반대되는 경우 추진 불가능
 - 정부에서 파견하는 전문가의 중립적인 입장을 유지하기 어려움

- 펀드개요
 - 마을만들기 센터가 생기면서 1992년 개설
 - 공익신탁의 형태³⁾
 - 2005년까지 13년동안 180개의 (각 지역 마치즈쿠리)단체를 지원
- 펀드 운영의 기본이념
 - 살기좋은 동네란 물리적 시설정비가 아닌, 사람과의 관계, 사람만들기를 소중히 하는 것임
 - 따라서, 살기좋은 동네 만들기를 위해서는 지역공동체 회복이 가장 중요
- 펀드 운영방식의 특징
 - 공개심사 방식에 의한 조성 결정
 - 서로 배우고 성장하는 장소로서의 활동 발표회
 - 구민 서포터에 의한 펀드 운영 지원

3. 현장사진

o (재) 세타가야 트러스트 마치즈쿠리 센터



3) 공익신탁제도를 활용해 중립적이고 유연한 입장에서 지역의 마치즈쿠리 활동을 지원

o 기타자와 하천 및 녹도



기타자와 하천 및 녹도 지도



녹도 전경



기타자와 하천



키타자와 하천 디테일



하천에서 오후 한때를 보내는 아이들 : 가재잡기 놀이에 한창...



하천·녹도 중간 중간(Node) 조성된 쌈지공원

o 지구온난화방지 센터 : 주민 환경·에너지 교육의 장



지구온난화 방지센터 안내 간판



주민 교육 현장 : 노인 그룹



안내 데스크



교육 교재



교육중 모습

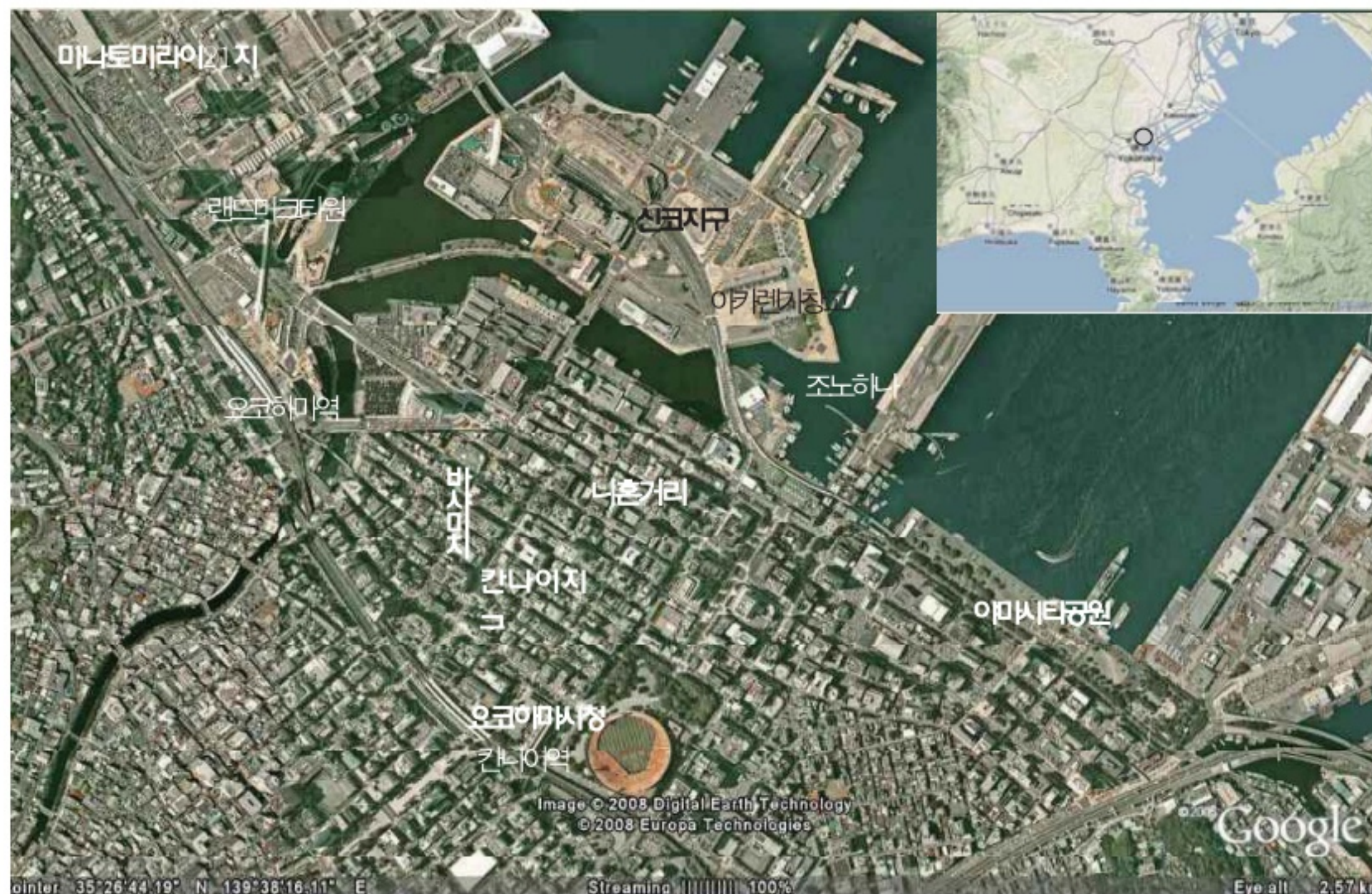
V. 공공 디자인과 도시경관 정비

1. 방문기관 및 조사내용

- o 방문기관
 - I.S.O 横浜 (HELIOS 關内)
- o 조사내용
 - 요코하마시의 도시디자인 정책
및 실천사례 조사
- o 현장답사 (요코하마, 横浜)
 - 미나토미라이(港未來21)
 - 칸나이지구 (關内 地區)
 - 오오산바시(大さん橋) 국제여객터미널



<I.S.O 横浜 위치>



<요코하마 도심부>

2. 발표내용

1) 요코하마 도시디자인 정책 (쿠니요시 나오키, 國吉直行)

o 요코하마시 역사와 발전 과정

- 요코하마시 역사

- 요코하마시는 1889년 4월 1일, 요코하마항 주변의 5.4km² 크기로 탄생
- 확장- 6번에 걸친 행정구역의 확장과 매립으로 437.38km²(2006년 기준) 확장.

- 1927년 5개 자치구에서 현재 18개 구

- 인구 - 약 12만인에서 현재 약 360만인

- 제2차세계대전의 일시적인 감소를 제외하면, 일관되게 증가

- 역사의 등장

- 1853년 페리 일미화친조약이 체결
- 1859년에 요코하마는 개항

- 요코하마도시 발전 과정

- 중화학공업도시로 발전 - 타이쇼(大正) 시대(1912~1926년) - 케이힌(京浜) 공업지대가 형성
- 도시의 파괴 - 1923년에는 칸토(關東)대지진, 제2차세계대전
- 주택도시로 발전 - 제2차세계대전 후의 급속한 고도 경제성장기 도쿄에서 가깝기 때문에 주택개발이 왕성하게 추진



<요코하마시 역사>



<요코하마 지역 확대
(1889년~1939년)>



<요코하마 도시발전과정>

- 요코하마시 도시개발사업- 도시만들기 6대사업
 - 목표: 도시기반의 정비와 중추관리기능의 확충
 - 특징
 - 시민의 대표로서 시가 정책 주체가 되어 전략적이고 종합적으로 검토
 - 중앙정부가 결정한 정책과 보조금에 의존하지 않고 독자적인 정책 수립
 - 세금에 의존하지 않기 위해 재정적 부담 최소화
 - 민간과의 협력관계 형성 등 종래의 행정에 없는 방법 및 지혜 활용
 - 6대사업을 중심으로 관련 사업 추진 가능성 발견
 - 시정 전체를 종적인 관계가 아닌 종합적 실천 체계와 능력 형성

- 도시만들기 6대 사업
 - 도심부 강화사업: 1990년 요코하마역 주변 지구와 칸나이(関内) 지구사이를 연결하는 미나토미라이21(港未來21) 정비사업 추진
1993년 요코하마 랜드마크 타워 완성
 - 코호쿠(港北) 뉴타운 건설 사업:
 - 가나자와(金沢) 거주지 매립
 - 고속도로 정비
 - 베이브릿지
 - 철도건설
- 도시만들기의 개시 (1968~)
 - 1) 공적프로젝트 시행
 - 2) 개발의 조정
 - 3) 개성있는 마을 풍경을 조성하는 도시디자인 (1971~)
- o 요코하마시 도시디자인 정책 탄생 배경
 - 일관적 통제는 현대 사회에서 어려움
 - 전국 일본 경관의 획일화를 탈피한 개성 있는 도시 모습 구현 필요
 - 개성있는 경관 계획
 - 도로를 중심으로 계획
 - 도로주변 외관 정리
 - 상점가의 자주적 유도

- o 도시디자인 목표를 실현하기 위한 7가지
 1. 보행자를 위한 환경을 옹호하고 안전하고 쾌적한 공간을 제공한다.
 2. 도시의 자연적인 특징과 지형, 식생을 소중히 한다.
 3. 과밀지역에는 오픈 스페이스를 확보하고 녹지를 확충한다.
 4. 사람과 사람의 만남과 커뮤니티 활동을 위한 장소로서 광장을 확충한다.
 5. 바다와 강, 연못 등 수변공간에 사람이 접근할 수 있도록 보전과 활용방안을 강구한다.
 6. 도시가 지닌 역사적인 배경과 현존하고 있는 역사적 자산을 보전하고 문화유산을 존중, 육성한다.



<위로부터 미나토미라이21, 코호쿠 뉴타운, 가나자와 지역, 요코하마 고속도로 계획>

7. 최종적으로는 도시의 형성과 시작적인 아름다움을 추구한다.

o 요코하마 도시디자인 사례

1) 광장과 프롬나드

- 칸나이 역전 쿠스노키(녹나무) 광장
 - 보행자 공간 창출
 - 건물군과 광장과의 공간적 일체성 창출
- 도심 프롬나드: 사쿠라기초(桜木町)

2) 개성적인 상가

- 바샤미치(馬車道)
 - 지역특징인 역사적 건축물을 보전 활용
 - 보행자가 즐겁게 걸을 수 있는 거리를 창출
 - 마을만들기 협정에 의하여 건축물의 디자인 연출을 도모
- 이세자키 몰
 - 15m 거리 전체를 이용한 밝고 녹색이 많은 산책형의 전면 몰 사업
- 모토마치(元町) 상가
 - 유럽적인 차분한 분위기의 도로공간 형성. 차와 사람의 공존
- 요코하마 중화가 (차이나타운)
 - 이국적인 정서를 활용한 개성적인 마을만들기
 - 요코하마 중화가 마을만들기 협정 운용개시 (2006년 10월) : 영상광고, 대하층 맨션 설치 금지 등

3) 정연한 거리의 창출과 색채연출

- 칸나이 역전 쿠스노키(녹나무) 광장 주변
 - 일체감 있는 광장정비가 주변시설의 색채 등에 파급
- 야마시타(山下) 공원이
 - 매력적인 거리를 유도하는 디자인 가이드 라인
 - 풍부한 요소의 광장과 보행공간의 창출
 - 은행나무 가로수의 유지와 보존
- 바샤미치(馬車道) 마을만들기 협정
 - 현지 상가조직이 주체가 된 마을만들기 시스템
- 미나토미라이 스카이 라인
 - 디자인 규칙에 의하여 육지에서 바다로 하강하는 스카이라인 유도

4) 역사자산의 보존 활용

- 구 다이이치(第一)은행, 일본홍아 마차도 빌딩, 구 요코하마 상공 장려관
 - 시대의 수요에 대응한 다양한 보전 수법
- 야마테(山手) 지역의 서양관
 - 약 50동의 역사적 건축물이 현존하는 마을의 개성을 지키며 살림

5) 심볼시설(랜드마크)의 야경 연출

- 요코하마 베이브릿지의 조명

o 미나토미라이21

- 미나토미라이(港未來)21 마을만들기 기본협정 (1988년)

- 1) 물과 녹색
- 2) 스카이라인, 거리풍경, 전망
- 3) 공용공간
- 4) 액티비티플로어
- 5) 색조, 광고물 등

- 미나토미라이21 중앙지구 지역계획 (1989년)

- 1) 용도의 제한
- 2) 벽면후퇴
- 3) 지역시설 (보행자 네트워크)
- 4) 높이의 최고한도 등

- 미나토미라이21 지역 토지이용 (右)

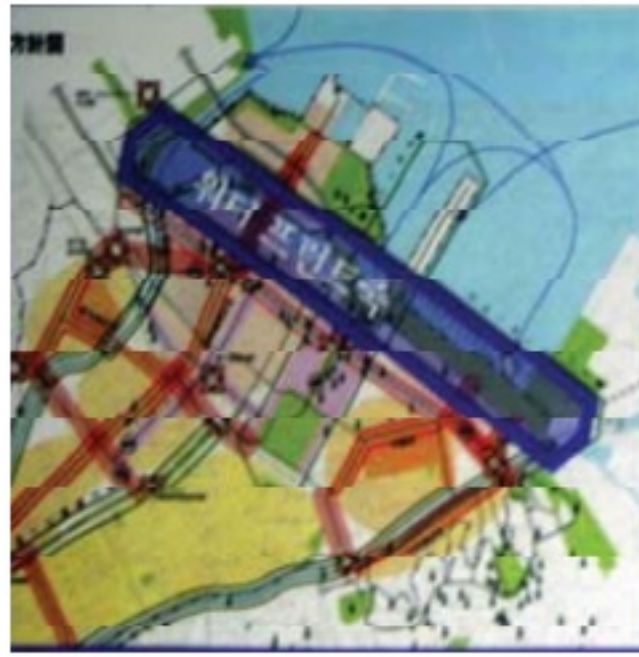
- 신코우(新港) 지구

- 1) 지역의 전통을 느끼게 하는 연출
- 2) 미래를 느끼게하는 연출
- 3) 항구의 즐거움을 연출

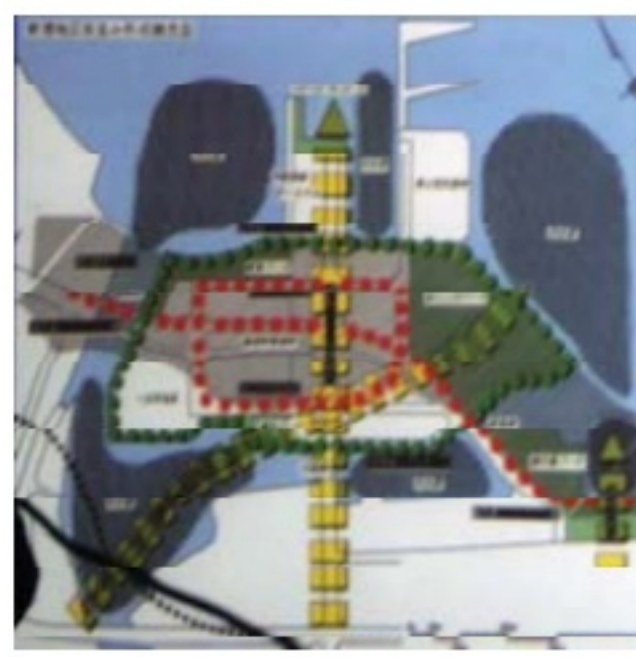
- 토지이용 촉진 : 멘세 등 기업유치 및 지원
- 붉은벽돌창고 국가로부터 매입 : 민간에 임대, 문화시설 사용



<개발상황 2005년 7월>



<신코우지구 계획>



<신코우지구 계획>



<신코우지구 도면>



<아카렌카 참고 전(左) 후(右)>

- 조노하나 지구 재정비
 - 개항 150주년(2009년)을 기념하는 상징적인 사업
 - 요코하마항의 발상지
 - 요코하마를 대표하는 국제적인 문화 관광 교류지역의 하나로 구상
 - 내셔널 아트파크 구상의 거점 지구로 창조적 기능 집적 도모
 - 50세 미만의 건축가 국제공모



<조노하나 지구>



<조노하나지구 기본계획도>

o 칸나이 지구

- 2002년 이후 나카다 시장의 인솔하에 문화예술창조 도시 만들기 외 오픈카페 등 새로운 프로젝트 개척



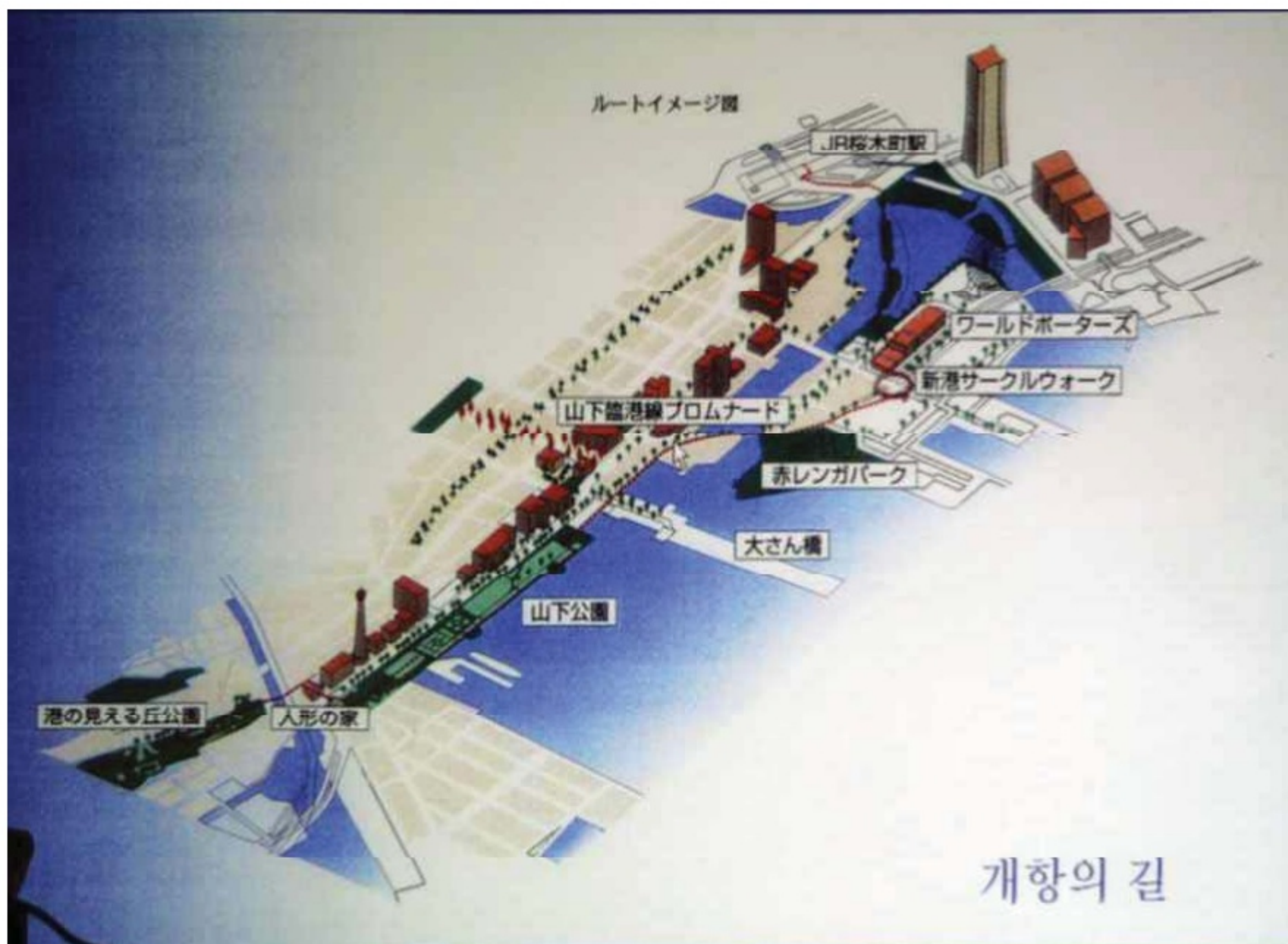
<칸나이 지구>



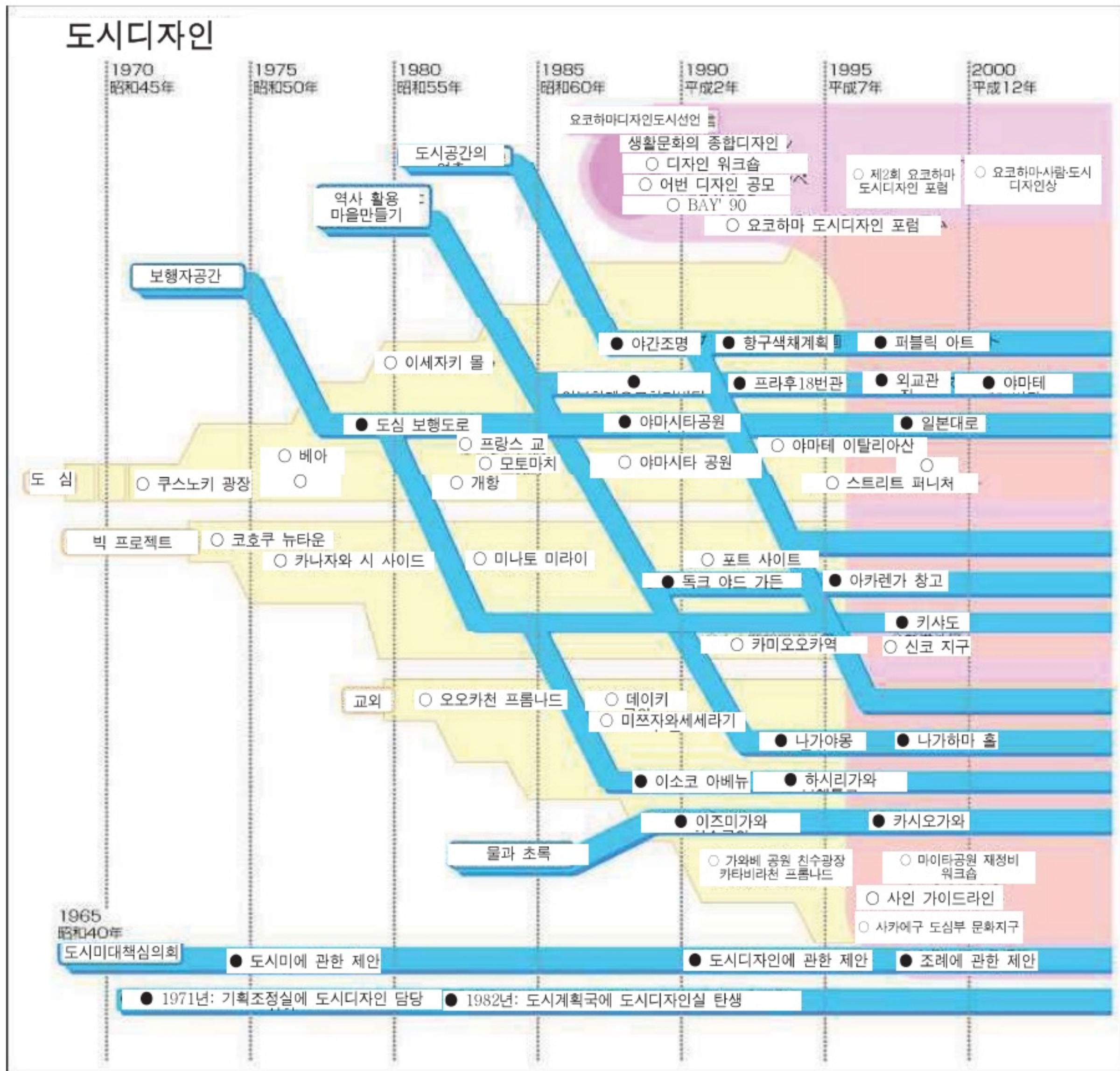
<칸나이 지구 가로정비계획>



<내셔널 아트 파크 구상>



<내셔널 아트 파크 계획>



<요코하마시의 도시디자인 전개과정>

자료: 요코하마시 홈페이지(<http://www.city.yokohama.jp/me/toshi/design/m01/>)

2) 마을만들기에 있어서의 정부의 역할: 일본의 이론과 실천 (와타나베 순이치, 渡辺俊一)

- 한국의 근대도시계획 모델과 성숙사회가 요구하는 도시 미래상
 - 한국은 서구에서 경험하지 못한 근대도시계획의 모델을 전개
 - 대근대도시계획에 대한 한국의 극복으로 살고싶은 도시 모색
 - 살고싶은 도시는 반드시 마을만들기 실천과 연결되지 않음
 - 살고싶은도시는 도시만들기의 목적이고, 마을만들기 실천은 그 방법이기 때문
 - 성숙한 사회가 요구하는 것은 물질적 풍요에서 정신적 풍요로, 획일적 대량 생산에서 다양한 선택으로, 기계에서 인간으로, 개인·가족에서 사회참가로의 이동
 - 도시를 만드는 과정에 시민, 주민이 주체적으로 제안, 참가하는 마을만들기 방식이 도시 미래상을 구현하는 방법
- 세가지 섹터
 - 기업의 참여, 강한정부의 힘, NPO/NGO 활동
- 전문가의 역할와 정부의 역할
 - 협의의 장:
 - 토요나카시 연구 협의 방식
 - 제안 육성: 국토교통성 ‘마을만들기 계획수립 담당자 지원사업’
 - HC 재단 마을담들기 조성
 - 세타가야구 마을만들기 펀드: 직접만나 심사. 공개심사 하여하여 아이디어교환
 - 야마토시 협동사업: 공개조정.
 - 집단 육성: 코베시 마을만들기 조례 (전체의 제도 설계)
 - 실현 지원: 마쓰도시 매칭펀드
 - 사후 평가: 토카쓰 마을만들기 교류모임
 - 마을만들기 교육: 코쿠분지시 마을만들기 학교
- 마을만들기 성공의 요소
 - 시민, 주민을 기른다.
 - 전문가를 활용한다.
 - 자치체의 역할을 만든다.
 - 계획 책정 등의 지원을 한다.
 - 성급하지 않고 느긋하게 진행한다.
- 마을만들기의 진정한 의미

4. 현장사진



Yokohama Landmark Tower



Yokohama Marinetime Museum



랜드마크 타워에서 바라본



Exhibition Hall



Kishamichi Promenade (汽車道)



Kitanakadori District (北仲通地區)



요코하마국제선원센터 '나비오스 요코하마'



Shinko(新港) Circle Walk



아카렌카 창고



베이트브릿지



미니코미라이21 중앙지구



입구아미사타공원



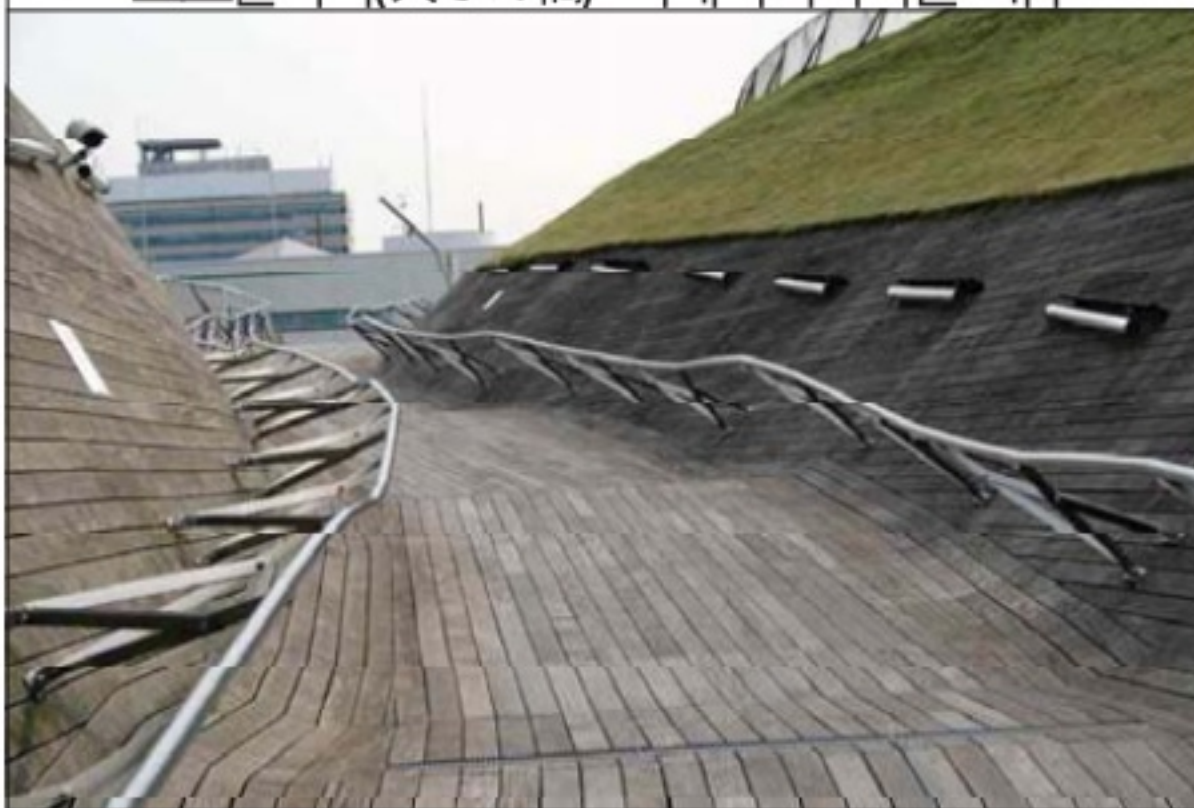
오오산바시(大さん橋) 국제여객터미널 상부



오오산바시(大さん橋) 국제여객터미널 내부



오오산바시(大さん橋) 국제여객터미널 입구



오오산바시(大さん橋) 국제여객터미널





<요코하마시 도심부 지도>

2. 제출자료목록

	제 목	주요내용	발간 연도	발행처	형태
1	日本最長・真野 まちづくり	지진피해 10년기념 마을만들기 기록	2005	真野 まちづくり推進會	책자
2	A Pleasant and Comfortable Community ofr Everyone	마을만들기 커뮤니티 카달로그	2008	고베시	카달 로그
3	고베의 마을만들기	시가지면적정비사업 관련 내용	2008	도베시 도시계획총국	카달 로그
4	The Landscape policy of Kobe City	고베시 경관정책 설명서	2008	고베시	출력물
5	豊中市千里文化センタ コラブ ご案内	센리문화센터 안내 카달로그	2008	도요나카시	카달 로그
6	센리 뉴타운 역사 / 센리중앙지구재정비사업 꿈빼	센리뉴타운 역사 및 재정비사업에 관련된 설명서	2008	도요나카시	출력물
7	トラまちイベントカレンダー	세타가야 트러스트&커뮤니티디자인 일정관련	2008	世田谷トラストまち づくり	카달 로그
8	わが家のみどりおのこしたい	지역공생, 시민복지 등에 대한 설명서	2008	世田谷トラストまち づくり	카달 로그
9	イベントレポート	세타가야 트러스트&커뮤니티디자인 이벤트	2008	世田谷トラストまち づくり	출력물
10	회원안내 팸플렛		2008	世田谷トラストまち づくり	출력물
11	펀드조성사업 안내		2008	世田谷トラストまち づくり	출력물
12	世田谷トラストまちづくり 정보지		2008	世田谷トラストまち づくり	출력물
13	地域共生のいえどより	世田谷トラストまちづくり 사업보고	2008	世田谷トラストまち づくり	출력물
14	まちセン新聞		2008	世田谷トラストまち づくり	출력물
15	Urban Design Yokohama 도시디자인의 7개목표	요코하마도시디자인연혁	2006	요코하마 도시디자인실	카달 로그
16	Urban Design Yokohama Yokohama Urban Design Forum	요코하마 도시디자인소개 카달로그		요코하마 도시디자인실	카달 로그
17	요코하마의 도시디자인 활동과 경관만들기・경관색채의 유도	한・일 환경색채디자인 전문가 초청 세미나 자료		요코하마 도시디자인실	출력물
18	요코하마시의 도시디자인-다양한 단체의 조율을 통한 특성화 전략	제3회 공공디자인전 세미나 자료		요코하마 도시디자인실	출력물
19	MINATOMIRAI information	미나토미라이 사업개요	2007	주식회사 미나토미라이21	카달 로그