



2022 생활SOC 정책 컨퍼런스

정부세종컨벤션센터 국제회의장

2022.2.23.(수) 13:30 - 16:30





프로그램

P R O G R A M

13:30 - 14:00 [생활SOC 공모전 수상작 송출]

2020, 2021년 동영상 부문 수상작

14:00 - 14:15 [개회]

인사말 구 윤 철 | 국무조정실장
축 사 이 영 범 | 건축공간연구원장

14:15 - 14:20 [기념촬영]

[발제 1]

생활SOC 3개년 계획 추진성과

이 주 현 | 국무조정실 생활SOC추진단 기획총괄과장

[발제 2]

생활SOC 정책 성과 평가 및 향후 과제

성 은 영 | 건축공간연구원 연구위원

14:20 - 15:20

[발제 3]

세종시 생활SOC 계획 및 사업 추진 사례

이 정 목 | 세종특별자치시 대외협력담당관 연구원

[발제 4]

지역과 함께 하는 생활SOC 디자인

최 재 원 | 플로건축사사무소장

15:20 - 15:25 [휴 식]

15:25 - 16:30 [종합토론]

좌 장 염 철 호 | 건축공간연구원 선임연구위원
토론자 강 지 원 | 한국보건사회연구원 복지국가연구단장
김 미 옥 | 한국체육대학교 교수
서 의 동 | 경향신문 부국장
윤 서 연 | 서울연구원 부연구위원
이 승 욱 | 플랜비 문화예술협동조합 대표이사

16:30 ~ [폐 회]

[사 회] 고영호 건축공간연구원 연구위원



목 차

C O N T E N T S

[발제 1]

생활SOC 3개년 계획 추진성과	1
-------------------------	---

이 주 현 | 국무조정실 생활SOC추진단 기획총괄과장

[발제 2]

생활SOC 정책 성과 평가 및 향후 과제	21
------------------------------	----

성 은 영 | 건축공간연구원 연구위원

[발제 3]

세종시 생활SOC 계획 및 사업 추진 사례	43
-------------------------------	----

이 정 목 | 세종특별자치시 대외협력담당관 연구원

[발제 4]

지역과 함께 하는 생활SOC 디자인	67
---------------------------	----

최 재 원 | 플로건축사사무소장

[발제 1]

생활SOC

3개년 계획 추진성과

이 주 현 | 국무조정실 생활SOC추진단 기획총괄과장





— 2022 생활SOC 정책 컨퍼런스 —

생활SOC 3개년계획 추진성과

이주현 기획총괄과장/ 국무조정실 생활SOC추진단



CONTENTS.

1. 생활SOC 3개년계획 개요
2. 생활SOC 3개년계획 주요성과
3. '22년 추진방향 및 중점과제

— 2022 생활SOC 정책 컨퍼런스 —



01. 생활SOC 3개년계획 개요



3

1. 생활SOC 3개년계획('20~'22년) 개요



1-1. 생활SOC 개념

- **생활SOC란?** 사람들이 먹고, 자고, 자녀를 키우고, 노인을 부양하고, 일하고 쉬는 등 **일상생활에 필수적 인프라**
 - 국무총리 훈령(제2조): 보육·의료·복지·교통·문화·체육시설·공원 등 **일상생활에서 국민 편익을 증진시키는 모든 시설**
 - 넓게 해석할 경우, 일상생활의 기본전제가 되는 **안전과 기초인프라시설**까지 **포괄**할 수 있는 열려 있는 개념

사회기반시설(사회간접자본) : SOC(Social Overhead Capital)

총래의 SOC

- 생산(경제)의 기반이 되는 시설
도로, 철도, 공항, 항만, 댐 등
- 시설 효용 증진, 이용자 편의시설
지능형 교통체계, 복합터미널 등

생활 SOC

- 국민생활 편익 증진시설
기초인프라(상하수도, 가스, 전기 등),
문화·체육·보육·의료·복지 시설, 공원 등



출처 : 생활밀착형 사회기반시설 정책협의회 설치 및 운영에 관한 규정 제2조, 사회기반시설에 대한 민간투자법 제2조 1호

4

1. 생활SOC 3개년계획('20~'22년) 개요



— 2022 생활SOC 정책 컨퍼런스 —

1-2. 생활SOC 3개년계획 추진배경

- 국내는 보육·복지·문화·체육시설 등 일상생활과 밀접한 인프라가 양적·질적으로 부족

생활인프라	우리나라	선진국(미,영,일 등)
공공도서관	5만 명당 1개소	1~4만 명당 1개소
체육관	5.3만 명당 1개소	1~2만 명당 1개소
수영장	12.5만 명당 1개소	1~4만 명당 1개소

※ '17년 기준 OECD 국가 중 국민소득은 22위지만 삶의 질은 29위

- 공급된 시설도 대도시, 중심지역 위주로 지역간·지역내 격차 유발

- 응급의료기관이 없는 지자체의 64.7%: 비수도권(*17년, 복지부)
- 실내체육시설 1개소 당 인구: (신도시·중심지) 1.3~2.6만명 vs (구도심) 4.5~10만명

- 그러나, 기존 공급방식으로는 지역간 불균형 해소 및 지역의 복합화 수요에 부응 한계

- 대부분의 사업이 매칭 공모방식이고 국고보조율도 낮아, 재정이 열악한 지자체는 참여가 곤란
- 1개 과가 1개 시설(체육센터, 어린이집 등)을 공급하는 칸막이 방식으로, 다수 시설 복합화 지원 곤란



5

생활SOC 3개년계획의 필요성

— 2022 생활SOC 정책 컨퍼런스 —

- 1 양적중심 투자에서 탈피, 일상생활과 밀접한 인프라에 대한 투자를 확대, 삶의 질을 높이고 지역간 격차를 완화할 필요
- 2 국민 전생애에 걸쳐 기본생활을 보장한다는 포용국가 목표에 부합
- 3 공급과정에서 지역의 창의와 참여를 촉진, 생활SOC 중심의 자립적 지역공동체 형성 등 지역활력의 마중물 효과도 기대

1. 생활SOC 3개년계획('20~'22년) 개요



2022 생활SOC 정책 컨퍼런스

1-3. 생활SOC 비전 및 추진체계

비전

국민 **누구나 어디에서나 품격 있는 삶**을 사는 대한민국

목표

'22년까지 국가 최소수준 이상의 핵심 생활인프라 구축



7

02. 생활SOC 3개년계획 주요성과



8

2. 생활SOC 3개년계획 주요성과



2022 생활SOC 정책 컨퍼런스

2-1. 투자·시설 확충 및 사업혁신

- [과감한 투자] 3대분야·8개 핵심과제를 중심으로 '20~'22년간 약 33조원 투입, 계획대비 +10%

< 생활SOC 3개년계획 연차별 투입예산 >

'19년 8조 원 →

'20년 10.9조 원 + '21년 11.0조 원 + '22년 11.0조 원

여가·활력
(13.5조 원)



공공체육인프라	1.6조 원
공공도서관, 생활문화센터	1.5조 원
취약지역 기반시설	10.4조 원

생애·돌봄
(2.6조 원)



어린이 돌봄시설 확충	0.6조 원
공공의료 등 건강한 삶	0.9조 원
취약계층 돌봄시설	1.1조 원

안전·안심
(16.8조 원)



안전한 삶터 구축	13.6조 원
깨끗한 생활환경 조성	3.2조 원



9

2. 생활SOC 3개년계획 주요성과

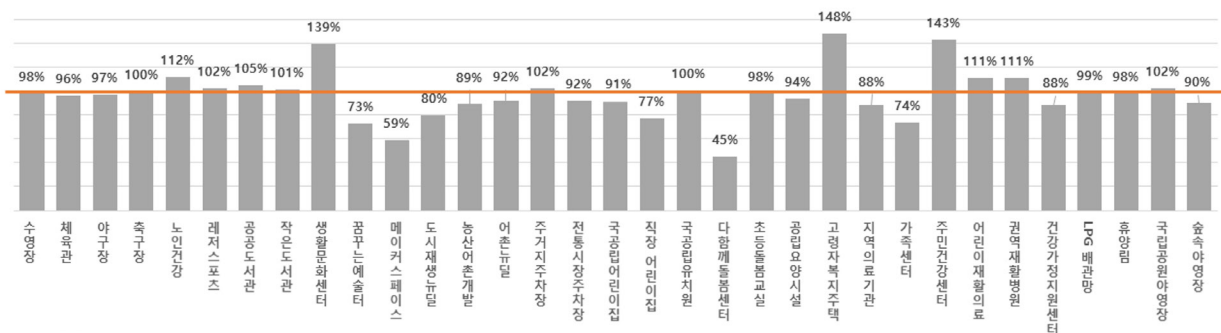


2022 생활SOC 정책 컨퍼런스

2-1. 투자·시설 확충 및 사업혁신

- [시설확충] 문화·체육·복지 등 국민 삶의 질과 관련된 생활SOC 33종 주요시설 획기적 확충
- 33종 주요시설은 목표 대비 97% 착수, 공공도서관·문화센터 등 12종은 100% 착수('21년 말 기준)

< 33종 주요시설 추진현황 >



10

2. 생활SOC 3개년계획 주요성과



— 2022 생활SOC 정책 컨퍼런스 —

2-1. 투자·시설 확충 및 사업혁신

- [시설확충] 국민체육센터, 도서관, 어린이집 등 수요가 많은 핵심시설은 서비스 소외지역에 우선 건립

<생활SOC 주요시설 공급실적>



11

2. 생활SOC 3개년계획 주요성과



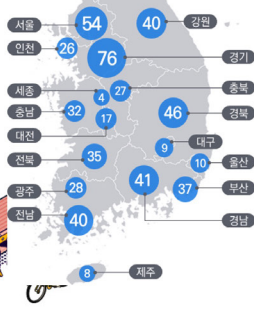
— 2022 생활SOC 정책 컨퍼런스 —

2-1. 투자·시설 확충 및 사업혁신

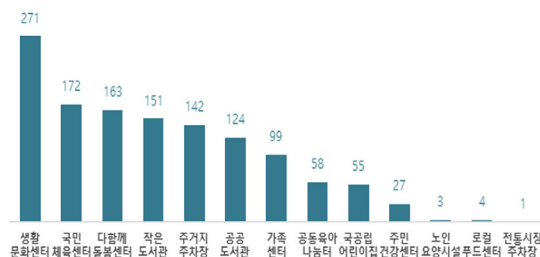
- [사업혁신] 국조실 중심, 관계부처 협업을 통해 복합화사업 추진

- 3년간 복합화 시설 530건(전국 202개 시군구에서 1곳 이상) 선정, 국고보조율 10%p 상향 적용
복합화 시설 29%는 시공 착수(125개) 및 준공 완료(27개)(’21.12월 기준)

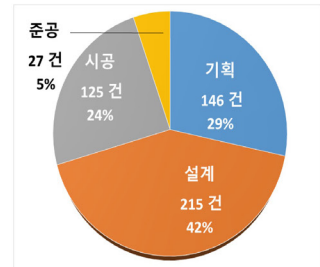
<복합화사업 현황(’20~’22)>



<복합화사업 시설별 사업선정 현황(3년 누적)>



<복합화사업 추진현황(’21.12월)>



설명 : 복합화사업 530건 중 17건은 사업 철회

12

2. 생활SOC 3개년계획 주요성과

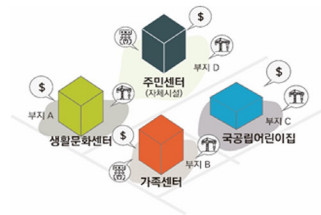


2022 생활SOC 정책 컨퍼런스

2-1. 투자·시설 확충 및 사업혁신

· [사업혁신] 국조실 중심, 관계부처 협업을 통해 복합화사업 추진

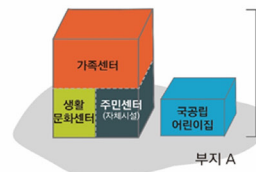
- (만족도) 시설 이용률 80.5% 만족, 일반국민 79.1% 확대 희망(21.8)



기존 생활SOC 조성 방식

- 시설별 부지확보 난항
- 건설 및 운영비용 과다
- 기능 및 프로그램 중복

복합화



생활SOC 복합화 시설

- 부지 확보 용이
- 건설 및 운영비용 절감
- 기능 및 프로그램 연계

복합화시설 13종 중 2종 이상

▶ 국비보조율 10%p 인상

문체부	공공도서관
	작은도서관
	국민체육센터
	생활문화센터
	국공립어린이집
복지부	주민건강센터
	다함께돌봄센터
	공립노인요양시설
여가부	공동육아나눔터
	가족센터
국토부	주거지원주택
중소벤처기업부	전통시장주차장
농림축산식품부	로컬푸드통합센터

13

2. 생활SOC 3개년계획 주요성과



2022 생활SOC 정책 컨퍼런스

2-1. 투자·시설 확충 및 사업혁신

· [복합화사례] 경기 화성 서연이음터 - '생활문화센터 + 공공도서관 + 국공립 어린이집' 복합화

- (성과) 마을·학교·주민을 잇는 마을 공동체 형성, 가족공방·조향·패브릭 등 주민수요를 반영한 다양한 프로그램 운영

→ 지역주민의 만족도 및 큰 호응 도출



그림출처 : <https://m.blog.naver.com/jjung222222/222482392759>

14

2. 생활SOC 3개년계획 주요성과

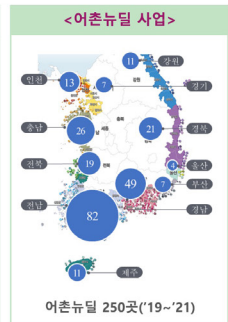
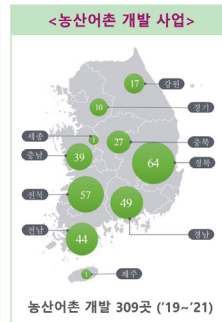
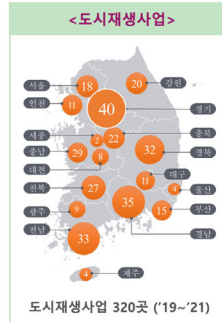


2022 생활SOC 정책 컨퍼런스

2-2. 균형발전 및 일자리 창출

• [균형발전] 생활SOC 시설의 지역 간 격차를 완화하고 지역단위 재생사업 등을 통해 국가균형발전 뒷받침

- 도시재생: 지역혁신 플랫폼으로 문화·복지시설 (어울림센터), 주차장 등 확충(1,150개) 등
- 농산어촌 개발: 농어촌 거점 복합시설 조성 (다 가치센터 208개), 취약지역 개선(223곳), 집 고쳐주기(1,788호) 등
- 어촌뉴딜: 선착장·대합실 등 어촌 필수 인프라 개선, 지역특화사업 등 어촌·어항 통합개발 ('22년까지 300곳 목표, 57곳 완료)



15

2. 생활SOC 3개년계획 주요성과



2022 생활SOC 정책 컨퍼런스

2-2. 균형발전 및 일자리 창출

• [도시재생사례] 경기 하남시 생활문화센터 '하다'

- (성과) 원도심 도시재생과 연계한 근거리 주민 참여 문화시설 운영 → 이용자 87% '매우 만족'



16

2. 생활SOC 3개년계획 주요성과



2022 생활SOC 정책 컨퍼런스

2-2. 균형발전 및 일자리 창출

• [어촌뉴딜사례] 전남 만재도 여객접안시설

- (성과) 여객접안시설, 경사식선착장, 어구보관창고, 경관산책길 등 조성('21.4월 개소)

→ 만재도 섬으로 가는 이동시간 약 50% 단축(5시간 40분 → 2시간 10분), 원활한 주민 생필품 공급 및 관광 활성화



그림출처 : <https://m.ytn.co.kr/view/AKR20210421121851530>, <https://www.donga.com/news/Society/article/all/20210427/106644387/1>

17

2. 생활SOC 3개년계획 주요성과



2022 생활SOC 정책 컨퍼런스

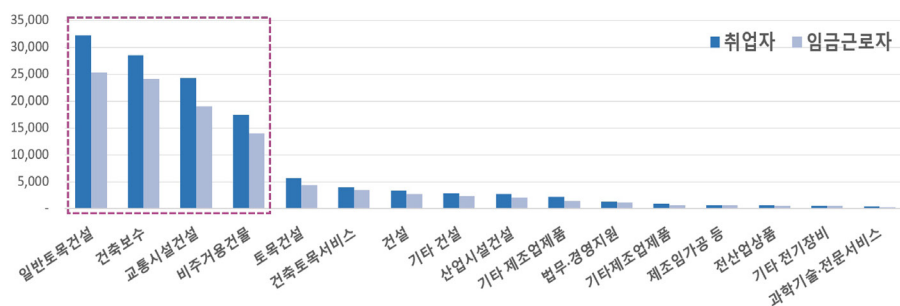
2-2. 균형발전 및 일자리 창출

• [일자리] 2년간('20~'21) 생활SOC 조성단계에서 13만명 고용 창출

- 상용직(42.4%) + 임시일용직(38%) + 자영업 등(19.6%)

• '20~'22년(3년간)까지 약 19.9만명 고용 창출 기대

<분야별 일자리 유발효과(단위: 명)>



출처 : 생활SOC 3개년계획 성과평가 및 정책 발전 방안 연구

18

2. 생활SOC 3개년계획 주요성과 - 여가활력, 생애돌봄, 안전안심



2022 생활SOC 정책 컨퍼런스

2-3. 분야별 체감성과

[여가활력] “활기차고 품격있는 생활” 기반 확충

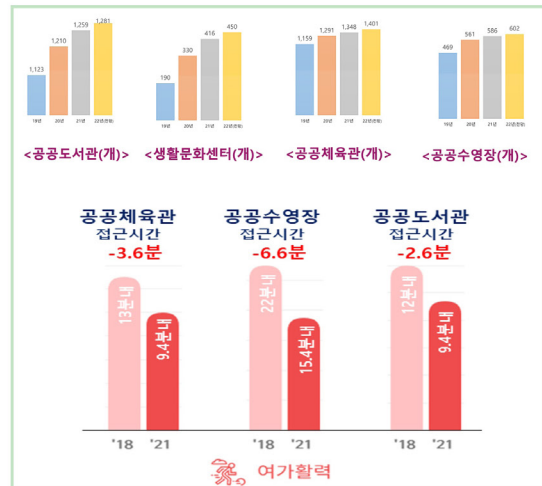
• (문화·체육시설) “생활 가까이”, “만족할 만한”

문화·체육시설 등 제공 및 타 시설과 연계·복합화 확대

→ 지역 허브시설로 역할 강화

→ 대부분 지역에서 10분 이내 접근 가능한 수준으로 접근성 향상
 공공체육관('18. 13분 → '21. 9.4분), 공공도서관(12분 → 9.4분)

→ 문화체육시설에 대한 이용자 만족도 개선 추세
 ('19. 51.3% → '21. 56.6%, 건축공간연구원)



19

2. 생활SOC 3개년계획 주요성과 - 여가활력, 생애돌봄, 안전안심



2022 생활SOC 정책 컨퍼런스

2-3. 분야별 체감성과

[여가활력] “활기차고 품격있는 생활” 기반 확충

• (사례) 충남 아산 꿈샘도서관

- 제로에너지 및 패시브 건축 +
 Recycling(폐유리 재사용 마감재)를
 도입한 국내 최초 공공도서관

• (성과)

- 환경에 대해 생각하는 계기 마련
 이용자 만족도 98.2%('21)



20

2. 생활SOC 3개년계획 주요성과 - 여가활력, 생애돌봄, 안전안심



2022 생활SOC 정책 컨퍼런스

2-3. 분야별 체감성과

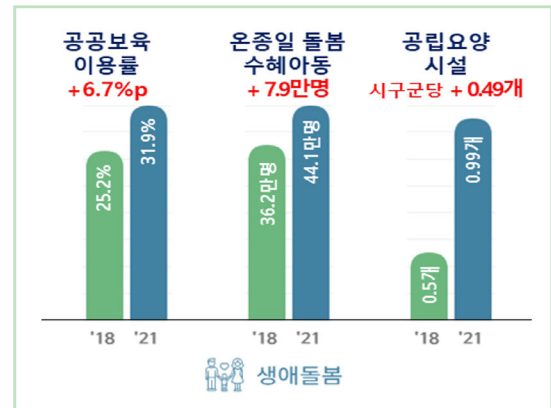
[생애돌봄] 생애전주기 “따뜻하고 건강한 삶터” 조성 추진

- 보육, 취약계층 보호를 위한 **생애돌봄 네트워크를 확대하고,**

생활권 중심건강관리 및 공공의료시설 확충

- 초등돌봄(+2,310실), 다함께돌봄(+801개), 국공립어린이집(+1,956개)
- 공립요양시설(+115개), 고령자 복지주택(+3,370여호),
- 주민건강센터(+91개), 권역재활병원(+4개), 지역책임의료기관(+35개) 등

→ **공보육을 제고(+6.7%p), 온종일돌봄 수혜대상 증가(+7.9만명)**
및 공립요양시설(시군구당 +0.49개) 등 보육·복지·의료 서비스 확대



21

2. 생활SOC 3개년계획 주요성과 - 여가활력, 생애돌봄, 안전안심

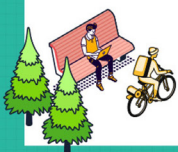


2022 생활SOC 정책 컨퍼런스

2-3. 분야별 체감성과

[생애돌봄] 생애전주기 “따뜻하고 건강한 삶터” 조성 추진

- (사례) **경기 오산시 함께자람센터**
 - 아파트 단지, 상가, 마을 유휴공간 등 다양한 시설을 활용하여 돌봄공간 조성
- (성과)
 - 지역 주민의 접근성이 높은 곳에 아동 돌봄시설 설치
 - **이용자 만족도 및 효율성 증가**



22

2. 생활SOC 3개년계획 주요성과 - 여가활력, 생애돌봄, 안전안심



2022 생활SOC 정책 컨퍼런스

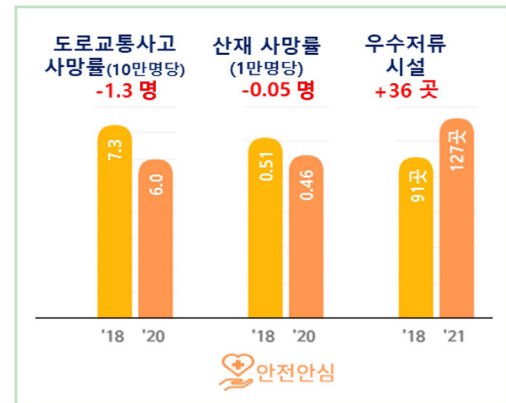
2-3. 분야별 체감성과

[안전안심] “안전하고 깨끗한 환경”을 위한 인프라 집중 개선

- (교통·산업·재해·생활환경) 취약부문 안전기반시설을 대폭 확충, 미세먼지 차단숲 등 생활환경 개선 추진

- 위험도로 개선(+159곳), 우수저류시설(+36곳), 풍수해생활권 정비(+35곳), 클린사업장(38,384곳), 산재예방시설(+4곳), 직업트라우마센터(+12개), 미세먼지차단숲(+249ha), 휴양림(+12개), 국립공원 야영장(+11개) 등

→ 교통사고 및 산재 사망률 감소 등 “안전한 환경” 조성에 기여



23

2. 생활SOC 3개년계획 주요성과 - 여가활력, 생애돌봄, 안전안심



2022 생활SOC 정책 컨퍼런스

2-3. 분야별 체감성과

[안전안심] “안전하고 깨끗한 환경”을 위한 인프라 집중 개선

- (사례) 경기 하남유치원

- 노상주차장 폐지, 일방통행 전환, 과속·주정차 단속장비 등 안전시설 설치, 회전교차로로 변경 등

- (성과)

- 어린이시설 3개소 밀집지역임에도 안전 통학로가 부재하여 접촉사고 다수 발생
→ 안전한 생활환경 조성



24

생활SOC 성과지표 달성현황

[여가활력] 체육·문화 등 지표 6개 중 3개 조기달성, 정상추진 3개

[생애돌봄] 자녀·취약계층 돌봄 등 7개 중 조기달성 3개, 정상추진 4개

[안전안심] 4개 지표 중 1개 조기 달성, 나머지는 '22년말까지 달성 가능

2022 생활SOC 정책 컨퍼런스

분야	시 설	계획수원 기준	현재 [21.11/적수기준]	목표 [22.12]	
여가 활력	체육	공공체육관	· 13분내 접근 (963개)	⇒ 94분내 (1,348개)	· 10분내 (1,400개)
		공공수영장	· 22분내 접근 (406개)	⇒ 15.4분내 (586개)	· 15분내 (600개)
	문화	공공도서관	· 12분내 접근 (1,042개)	⇒ 9.4분내 (1,259개)	· 10분내 (1,200개)
		생활문화센터	· 시군구당 0.6개 (141개)	⇒ 1.8개 (416개)	· 1.3개 (300여개)
	기반 시설	LPG배관망	· 3개군, 136개 마을	⇒ 137개, 319개 마을	· 137개, 321개 마을
		주차장	· 연평균 1천면 공급	⇒ 1.13만 면	3년간 1.1만여면 공급
생애 돌봄	자녀 돌봄	공공어린이집	· 공보육율 25.2%	⇒ 31.9%	· 40%
		국공립유치원	· 학급수 10,896 실	⇒ 12,900 실	· 12,900 실
		온종일 돌봄	· 수혜아동 36.2만명	⇒ 44.1만명	· 53만명
	취약 계층	고령자복지주택	· 242호	⇒ 5,900호	· 4,000여호
		공립요양시설	· 시군구당 0.5개 (110개)	⇒ 0.99개 (225개)	· 1.06개 (240개)
		공공 의료	지역책임의료기관	· 없음	⇒ 35개 지정 (23)
안전 안심		주민건강센터	· 시군구당 0.3개 (66개)	⇒ 0.7개 (157개)	· 0.5개 (110여개)
		교통	· 교통사고사망자 3,781명	⇒ 3,081명 (23)	· 2천명대
		화재	· 다중시설 화재안전성능 보강대상 조사	⇒ 430동	· 720여동 보강
		지하매설물	· 지하공간지도 15개	⇒ 85개 도시	· 160개 도시
		재난	· 우수저류시설 91곳	⇒ 127곳	· 127곳

2. 생활SOC 3개년계획 주요성과 - 평가 및 과제



2022 생활SOC 정책 컨퍼런스

2-4. '수요자', '현장', '전문가' 평가 및 과제



일반 국민

· 대체로 긍정적 기대, “생활 가까이에서 좋은 시설” 이용을 통한 삶의 질 제고 희망

- ‘생활 SOC 정책으로 삶의 질 제고가 기대’ : 66.1% * (21.8, 전국 일반 국민 1,000명 대상 설문조사 결과)
- 여가정책은 ‘다양한 시설(77.6%)’ 및 ‘좋은 프로그램(72.6%)’, 시설이용은 ‘접근성(64.3%)’을 가장 중시

➔ 국민의 기대 수요에 부응하기 위해 3개년계획의 차질없는 추진 + 체감성과 조기 가시화 필요



지자체

· 지자체의 높은 호응, 다만 지역 추진역량 및 지속가능성 우려

* (21.8, 228개 지자체 233명 대상 설문조사 결과)

- 복합화사업 등 정책효과에 긍정적(93.1%) (장점: 주민편의 > 부지확보 용이 > 국비 확보 > 운영비 절감 순)
- 지역 권한 확대에 따른 전문성·추진체계 등 추진역량 우려, 인구감소 및 재정문제에 따른 운영의 지속가능성에 대한 고민

➔ 지역의 주도적 역할 수행을 위한 추진역량 제고 시급



전문가

· 전문가의 호의적 평가 + 계획적 관리 등 정책개선 제언

- 생활SOC 사업을 통해 시설단위에서 생활권으로 계획적 접근 가능 * (전문가 40명 설문)
- 다만 획일적 기준 적용보다는 지역 여건에 따른 특성화 전략 요구, 기존 지역자원을 중점 고려 필요

➔ 지역 특성과 수요를 반영한 지역 주도의 계획적 관리 요구

03. '22년 추진방향 및 중점과제



27

3. '22년 추진방향 및 중점과제



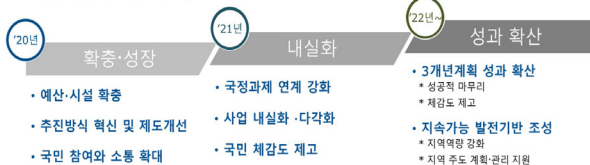
3-1. 추진방향: 「3개년 계획」 마지막 해, 체감성과 확산 + 지속가능성 제고에 중점

• 새로운 정책 수요, 지방분권 등 정책여건 분석

➔ 추진과제 도출

기회 (O)	강점 (S)	약점 (W)
· 정책수요 증가 + 지역역할 강화	· 「3개년계획」 추진성과	· 지속가능 기반 미흡
· 위협 (T)	· 「3개년계획」 체감성과 확산	· 지역 주도 계획관리
· 정책체감 지연 + 인구구조 변화	· 국민 성과 체감도 제고	· 지역 역량 강화

3-2. 중점 추진과제



1. 「생활SOC 3개년계획」 체감성과 확산

- ① 3개년계획의 성공적 마무리
- ② 국민 성과 체감도 제고

2. (3개년계획 이후 대비) 지속가능 발전기반 조성

- ① 지역 역량 강화
- ② 지역주도의 계획적 관리기반 지원

28

3. '22년 추진방향 및 중점과제 - 「생활SOC 3개년계획」 체감성과 확산



2022 생활SOC 정책 컨퍼런스

3-3. 「3개년계획」의 성공적 마무리

- **생활SOC 확충 정책의 차질 없는 추진** → 추진단·부처·지자체 **합동 현장점검** 실시(매월) 등 **집행관리 강화**
 - 33종 주요시설은 '22년말까지 계획대비 **108%** 달성 전망
 - '22년부터 생활SOC 준공 본격화 → 정책 체감성과 확대 기대

구분	생활SOC 준공 예정 시설 현황('22~)
여가활력	△파주 광탄도서관 복합문화공간('22.2) 등 생활문화센터 112개, 도서관 91개 △서울숲 문화체육센터('22.2) 등 수영장 31개, 체육관 77개, 야영장 8개 등
생애돌봄	△김포 반다비 꿈자람나눔터('22.12) 등 다함께돌봄센터 450개 △인천 청라하나금융('22.3) 등 직장어린이집 29개 △주민건강센터 3개 등
지역균형	△여수 상화도항 대합실('22.12) 등 여촌뉴딜 여객시설 61개 △무안('22.12) 등 농산어촌 다가치센터 161개 △서천('22.6) 등 도시재생 어울림센터 43개 등



➔ **일상회복, 그린 디지털·지역균형·뉴딜 등 주요 국정과제 추진을 뒷받침하는**
거점·지원시설로서 역할 확대

29

3. '22년 추진방향 및 중점과제 - 「생활SOC 3개년계획」 체감성과 확산



2022 생활SOC 정책 컨퍼런스

3-4. 국민 성과 체감도 제고

- **“우리마을” 생활SOC 참여 활성화와 이용편의 제고**
 - 주민참여 선도사례 발굴·확산 및 매뉴얼 보급('22.2)
 - 공유누리시스템 개선('22.5) → 정보제공·예약서비스 확대
- **“국민 체감성과 확대”를 위한 정책홍보 추진**
 - 온·오프라인 정책 광고 등 홍보 추진('22.상)
 - 로고·네이밍 등 활용, 생활SOC BI(Brand Identity) 적용 강화

<주민참여 선도사례 사례집 1, 2>



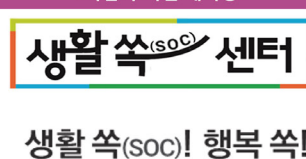
<생활SOC 로고>



<정책광고>



<복합화 시설 네이밍>



30

3. '22년 추진방향 및 중점과제 - 생활SOC 지속가능 발전기반 조성



2022 생활SOC 정책 컨퍼런스

3-5. 지역역량 강화 지원

• 지자체 “추진역량” 강화 지원

- (정보 및 인적 네트워크 구축) 생활SOC 선도사례, 정책정보 DB 제공('22.상), 생활SOC 담당자 워크숍 및 전문가 간담회
- (우수사례 확산) 공모전('22.7~) 및 발표·전시회('22.11~) 개최

• 부지·재원 등 “지역의 부담” 완화

- (시설복합) 학교(교육청)·임대주택(LH) 등 활용, **복합화 지원**
- (국유재산) 국유지 정보제공('22.상) 및 공공청사 등 활용
- (공공위탁) 한국자산관리공사 등 위탁개발 대상 발굴 확대

• 복합화 등 “지역주도” 사업 지원을 위한 플랫폼 역할 강화

- (정보제공) 공모사업('20~'22) 이후에도 입지선정 지원 및 수요·현황 등 DB 제공('22.상)
- (컨설팅) 전문기관과 협업, **헬프데스크** 운영



31

3. '22년 추진방향 및 중점과제 - 생활SOC 지속가능 발전기반 조성



2022 생활SOC 정책 컨퍼런스

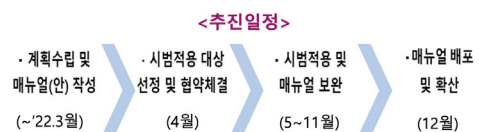
3-6. 지역 주도의 계획적 관리기반 조성

• 지역주도의 “생활SOC 종합계획” 수립 지원

- 지역특성에 맞는 지속 가능한 운영·관리를 위해 **지자체 주도의 지역단위 생활SOC 종합계획** 수립 지원

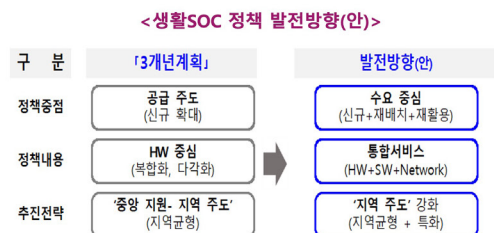
※ 지역단위 생활SOC 종합계획 수립방법

- ①(서비스수준 평가) 전국 차원의 생활SOC 서비스 수준 현황분석 및 평가
- ②(매뉴얼 개발) 종합계획 수립 관련 기준·방법·절차 등 마련
- ③(확산) 각 지자체에 매뉴얼 보급 및 교육



• 3개년계획 이후 대비, “생활SOC정책 발전방안” 마련

- 연구용역(3개년계획 성과평가 및 발전방안, '21), 전문가·지자체 의견수렴을 거쳐 「3개년계획」 이후의 정책전환을 위한 **실천전략 및 방안 검토**(’22)



32

— 2022 생활SOC 정책 컨퍼런스 —



감 사 합 니 다!



[발제 2]

생활SOC 정책 성과 평가 및 향후 과제

성은영 | 건축공간연구원 연구위원



— 2022 생활SOC 정책 컨퍼런스 —

생활SOC정책 성과 평가 및 향후 과제

성은영/ 건축공간연구원 연구위원



— 2022 생활SOC 정책 컨퍼런스 —

CONTENTS.

1. 생활SOC 정책 및 사업 추진실적
2. 생활SOC 공급효과 및 복합화사업 효과
3. 생활SOC 정책성과 및 한계
4. 생활SOC 정책 발전 방향 및 향후 과제



01. 생활SOC정책 및 사업 추진실적

1. 배경 및 목적
2. 목표 및 비전
3. 주요 과제 및 추진방식
4. 주요 추진 실적



3

1. 생활SOC정책 및 사업 추진 실적

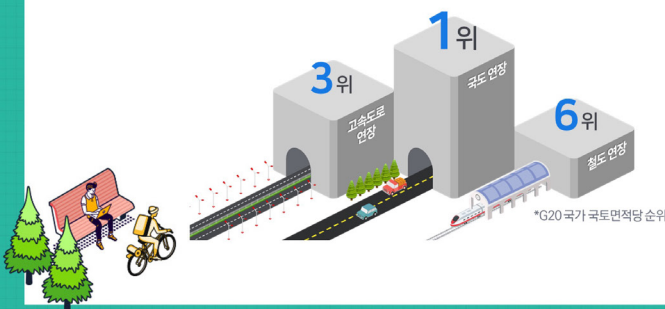


1-1. 배경 및 목적

경제적 생활 수준과 체감 삶의 질 수준의 격차

대규모 SOC투자는 선진국 수준의 인프라 구축과 경제성장에 기여

“GDP 3만불 달성”



일상생활과 밀접한 생활SOC 부족 등으로 체감하는 삶의 질은 미흡

주요 생활인프라		삶의 질	
한국	미국·일본·영국	OECD 전체 35개국	
5만명당 공공 도서관 1개소	1~4만명당	스웨덴	1위
5.3만명당 실내체육관 1개소	1~2만명당	덴마크	2위
12.6만명당 수영장 1개소	1~4만명당	미국	15위
		일본	25위
		한국	29위

*2017년 기준

4

1. 생활SOC정책 및 사업 추진 실적



2022 생활SOC 정책 컨퍼런스

1-1. 목표 및 전략

생활SOC 조기 확충 및 체계적인 투자를 위해 「생활SOC 3개년계획('20~'22, 총 30조원 투자)」 수립·발표('19.4.15.)
 ▪ 일상생활과 밀접한 5개 분야(보육·복지·문화·체육·안전시설)의 생활SOC 공급을 통해 삶의 질을 높이고 지역간 균형발전 도모



비전

포용 국민 누구나 **균형** 어디에서나
사람중심 품격 있는 삶을 사는 대한민국

목표

'22년까지 핵심 생활인프라 대폭 확충
 - 문화·체육, 보건의료, 육아·노인돌봄, 안전 등 -



3대 전략 / 8대 핵심과제

여가활력 01

활기차고 품격 있는 삶터



생애돌봄 02

따뜻하고 건강한 삶터



안전·안심 03

안전하고 깨끗한 삶터



5

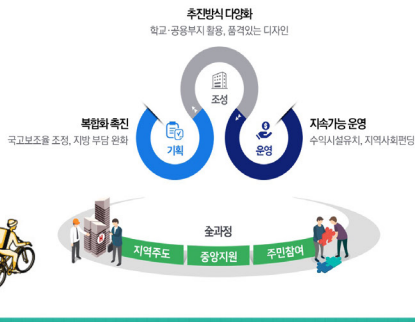
1. 생활SOC정책 및 사업 추진 실적



2022 생활SOC 정책 컨퍼런스

1-2. 주요 과제 및 방식

추진 방식



추진 과제

분 야	과 제	세 부 내 용	주 관
시설 복합화 촉진	① 복합화 가이드라인 마련 등 복합화 추진 총괄	- 복합화 대상 선정, 복합화 가이드라인 배포	추진단
	② 투자계획 확장·공지	- 복합화 대상시설별·지자체별 3개년 투자계획 고지	각 부처
	③ 지방투자심사제도 개선	- 투자심사 횟수 확대, 절차 간소화 방안 마련	행안부
	④ 집행·경산 체계 정비	- e나라도움, e호조 시스템 개선 및 보조금관리시스템 개정	기재부
추진방식 다변화	① 학교부지·시설 복합화	- 복합화 가이드라인 및 표준 MOU(안) 마련 - 학교 복합화 수요조사 - 지자체 수요와 연계 등	교육부
	② 다른 공공시설 사업 연계	- 공원 규제 완화방안 마련 - 주차환경개선사업 연계방안 마련 - 공공청사 복합개발 연계방안 마련 - 연합기숙사 연계방안 마련	국토부 국토부 국토부 교육부
	③ 국·공유지 활용	- 국유재산 관리제도 개선방안 마련 (영구시설을 설치불가 예외인정, 사용허가기간 연장 등)	기재부
	국고 보조율 조정	- 복합화시설 국고보조율 상향 조정방안 마련	기재부
지역참여	지속가능 운영	- 녹색건축물 도입방안 마련	국토부
	① 주민참여 촉진	- 주민참여사업 추진방안 마련	행안부
	② 사회적 경제조직 참여 확대	- 사회적 경제조직 참여방안 마련	행안부
	③ 생활SOC 성방향 플랫폼 구축방안 마련	- 도시재생플랫폼에 생활SOC성방향 플랫폼 구축	국토부
디자인 융격향상	생활SOC사업에 대한 총괄·공공건축가제도 도입	- 디자인융격향상 추진방안 마련	국토부

6

1. 생활SOC정책 및 사업 추진 실적



— 2022 생활SOC 정책 컨퍼런스 —

1-4. 주요 추진 실적

• 목표달성 수준

- **(투자 확대)** 「생활SOC 3개년계획」 투자계획을 연차별로 충실히 이행
- '20년 10.5조원, '21년 11.0조원, '22년 11.0조원 예산 반영
 - **(시설 확충)** 주요시설 **32종**의 계획대비 달성률은 **99%**(착수 기준)
- 공공도서관, 생활문화센터 등 12종시설은 3개년계획의 목표를 2년차 시점에 조기 달성할 예정
 - **(국민 체감)** 문화·체육 분야에서 국민의 일상생활에 밀접한 큰 시설의 수 증가
- 3년간 신규 물량 중 문화, 체육, 보육, 복지, 주거, 편의 분야의 주요 시설 수가 '19년과 대비 확연히 증가
- ✦ 일상생활에 밀접한 생활SOC의 물량 증가(생활SOC3개년계획 수립 시 대비 22년 기준)
- (문화·체육) 공공도서관 +239개(수립시: 1,042→'22: 1,281), 체육관 +438개(수립시: 963→'22: 1,401), 수영장 +196개(수립시: 406→'22: 602) 등
 - (보육·복지) 국·공립 어린이집 +2,456개(수립시: 3,602→'22:6,058), 다함께돌봄센터 +1,251개(수립시: 17→'22: 1,268) 등
 - (주거·편의) 고령자 복지주택 +5,034호 초과(수립시: 2,426호→'22: 6,000호 초과), 주거지주차장 +13,460개 초과(수립시: -→'22: 13,460) 등



• 지역별 실적 (복합화사업)

- **(지자체수)** 지난 3년간 복합화사업 선정 지자체는 총 **199개소** (228개 중)
- **(시도별 인구 만명당 사업 공급수준) 평균 0.13개소**
- **(시군구별 인구 만명당 사업 공급수준) 평균 0.26개소**
- 상위 지역: 순창군18개소, 홍진군1.47개소, 영덕군1.10개소, 경선군 1.08개소(인구5만명이하의 소도시)
- **(시군구별 사업비) 평균 312억원**, 중간값은 229억원, 최고값은 2,206억원, 최저값은 3억원
- **(광역시·시·군별사업비)** '20~'22년간 복합화사업에 투자된 예산은 총 **6조 2,009억원**

7

02. 생활SOC공급효과

1. 공급량 증가
2. 접근성 제고
3. 지역간, 지역내 격차 해소
4. 생활SOC복합화를 통한 서비스 확대 및 예산 절감
5. 고용 유발



8

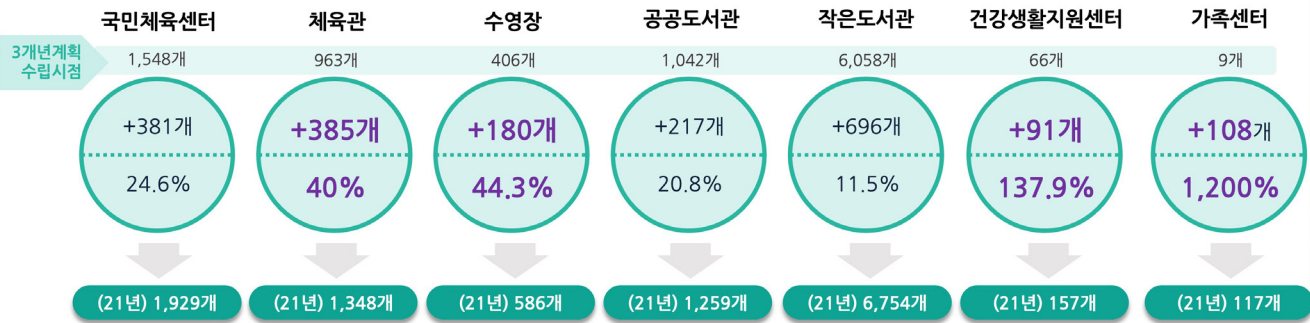
2. 생활SOC 공급효과



2022 생활SOC 정책 컨퍼런스

2-1. 공급량 증가

• 전국 공급량 증가



* 공급효과 분석시 가족센터는 건강가정지원센터 및 다문화가족지원센터를 통합 조정한 시설로 한정하며, 건강생활지원센터는 보건소 및 보건지소와 통합하여 분석 수행

출처: 생활SOC 3개년계획 성과 평가 및 정책 발전 방안 연구

9

2. 생활SOC 공급효과



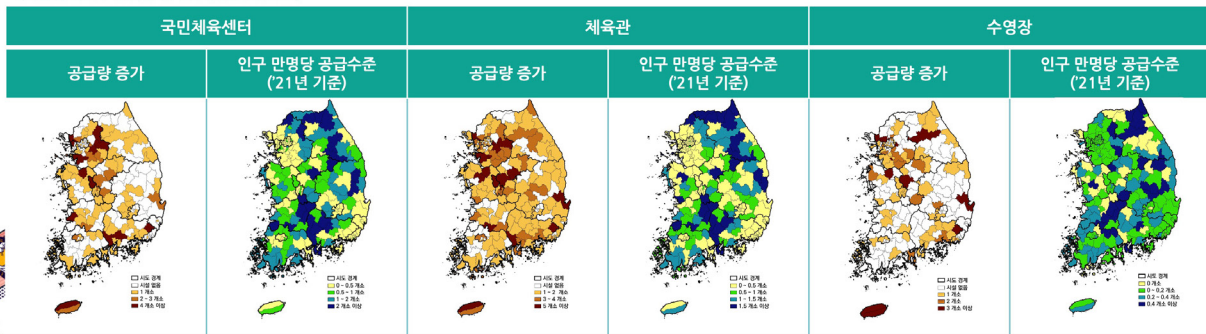
2022 생활SOC 정책 컨퍼런스

2-1. 공급량 증가

• 시군구 공급량 및 인구당 공급수준 증가 ('18-'21년 비교)

- (국민체육센터) 생활SOC3개년 정책 이후 전체 **381개소 증가(24.6%)**하였으며, 인구 1만명당 **공급수준 21.4% 증가**
- (체육관) 생활SOC3개년 정책 이후 전체 **384개소 증가(40%)**, 인구 1만명당 **공급수준 35.2% 증가**
- (수영장) 생활SOC3개년 정책 이후 전체 **135개소 증가(33.3%)**, 인구 1만명당 **공급수준 32.4% 증가**

〈시설별 시군구 공급량 및 인구당 공급수준 표〉



10

2. 생활SOC 공급효과



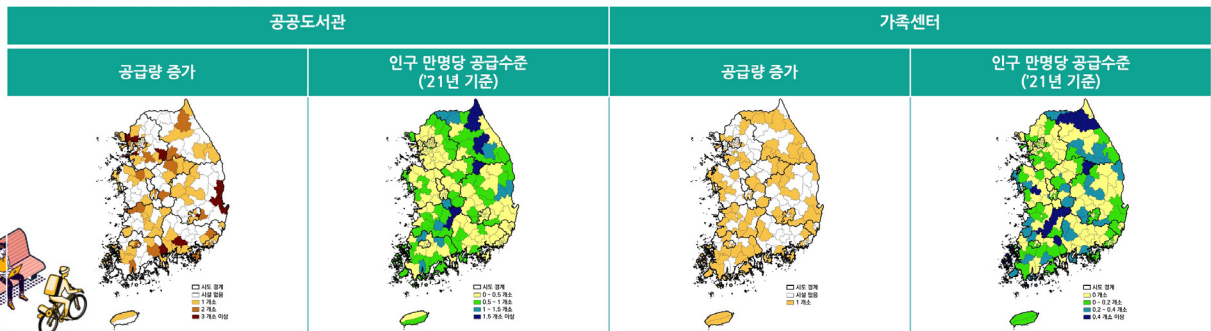
2022 생활SOC 정책 컨퍼런스

2-1. 공급량 증가

• 시군구 공급량 및 인구당 공급수준 증가 ('18-'21년 비교)

- (공공도서관) 생활SOC3개년 정책 이후 전체 154개소 증가(13.5%)하였으며, 인구 1만명당 공급수준 10.3% 증가
- (가족센터) 생활SOC3개년 정책 이후 전체 108개소 증가(1,200%), 인구 1만명당 공급수준 565% 증가

〈시설별 시군구 공급량 및 인구당 공급수준 표〉



11

2. 생활SOC 공급효과



2022 생활SOC 정책 컨퍼런스

2-2. 접근성 제고

• 생활SOC 공급을 통한 접근성 개선 효과



12

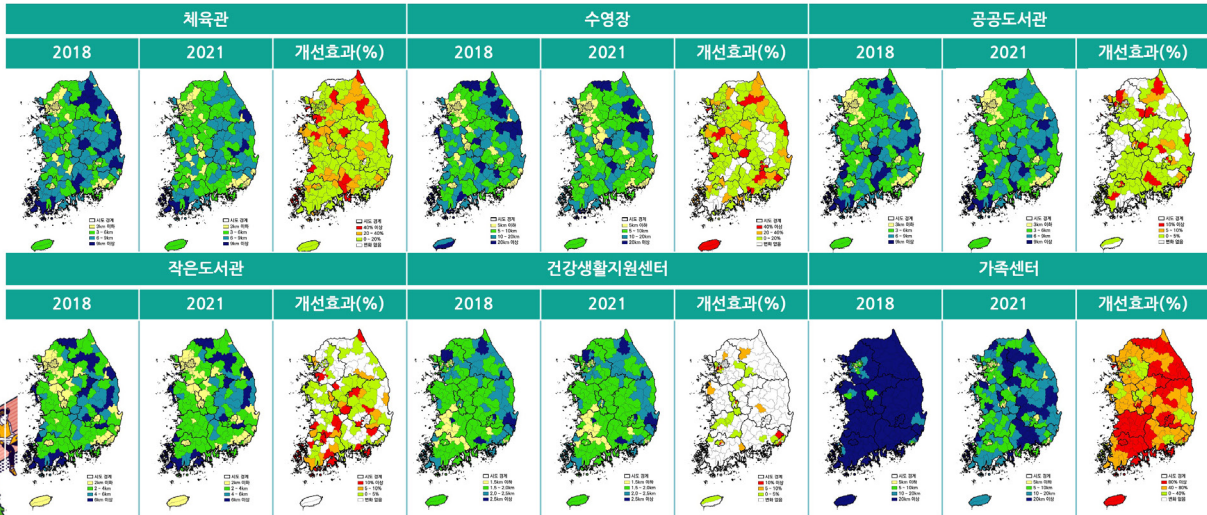
2. 생활SOC 공급효과



2022 생활SOC 정책 컨퍼런스

2-2. 접근성 제고

• 생활SOC 시설별 접근성 개선 효과



13

2. 생활SOC 공급효과



2022 생활SOC 정책 컨퍼런스

2-3. 지역간, 지역내 격차 해소

• 국가균형발전 효과_지역간 격차 감소

〈인구 1인당 공급량 기준〉				〈인구 1인당 접근성 기준〉			
시설	지니계수		개선 효과(%)	시설	지니계수		개선 효과(%)
	2018년	2021년			2018년	2021년	
국민 체육센터	0.375	0.355	5.4	국민 체육센터	0.361	0.357	1.1
공공 도서관	0.326	0.294	9.9	공공 도서관	0.363	0.368	-1.5
작은 도서관	0.297	0.281	5.3	작은 도서관	0.449	0.445	0.9
건강생활 지원센터	0.585	0.581	0.7	건강생활 지원센터	0.176	0.180	-2.4
가족센터	0.770	0.515	33.1	가족센터	0.452	0.331	26.8
수영장	0.316	0.278	12.09	수영장	0.435	0.395	9.26
체육관	0.398	0.379	4.98	체육관	0.349	0.335	4.01

〈생활SOC사업의 국가균형발전 개선 효과〉

- 생활SOC사업이 완료된 후에도 인구 1인당 공급량 기준에서의 지역간 편차는 지속될 것으로 예상
- (국민체육센터) 인구1인당 공급량 기준 지니계수 5.4% 개선
인구1인당 접근성 기준 지니계수 1.1% 개선
- (공공도서관) 인구1인당 공급량 기준 지니계수 9.9% 개선
- (작은도서관) 인구1인당 공급량 기준 지니계수 5.3% 개선
인구1인당 접근성 기준 지니계수 0.9% 개선
- (건강생활지원센터) 인구1인당 공급량 기준 지니계수 0.7% 개선
- (가족센터) 인구1인당 공급량 기준 지니계수 33.1% 개선
인구1인당 접근성 기준 지니계수 26.8% 개선
- (수영장) 인구1인당 공급량 기준 지니계수 12.09% 개선
인구1인당 접근성 기준 지니계수 9.26% 개선
- (체육관) 인구1인당 공급량 기준 지니계수 4.98% 개선
인구1인당 접근성 기준 지니계수 4.01% 개선

14

2. 생활SOC 공급효과

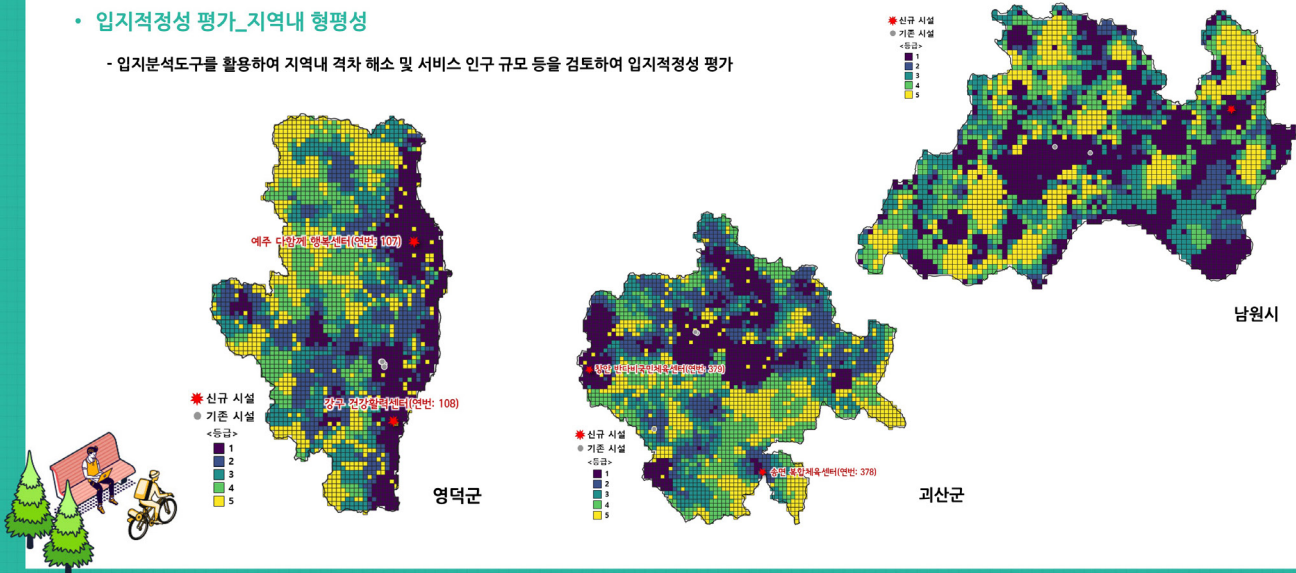


2022 생활SOC 정책 컨퍼런스

2-3. 지역간, 지역내 격차 해소

• 입지적정성 평가_지역내 형평성

- 입지분석도구를 활용하여 지역내 격차 해소 및 서비스 인구 규모 등을 검토하여 입지적정성 평가



15

2. 생활SOC 공급효과

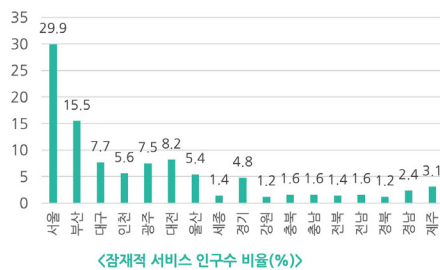


2022 생활SOC 정책 컨퍼런스

2-4. 생활SOC복합화를 통한 서비스 확대 및 예산 절감

• 복합화유형 연계 효과 분석

- 잠재적 서비스 인구수는 **2,245천 명** 추산(서울(29.9%), 부산(15.5%))
- 향후 생활SOC복합화의 연계효과로 인한 서비스 인구수 증가폭은 **22.5 ~ 67.4만 명** 추산
- 복합화사업의 연계 효과의 정확한 확인을 위해 사업 완료 후 정기적 자료갱신 필요



• 예산절감

- 총사업비의 규모 **442,462천만 원**
- (국민체육센터) 총사업비의 규모는 **139,300천만 원**
중립적 시나리오를 중심으로 **49,539천만 원 예산 절감 가능**
- (공공도서관) 총사업비의 규모는 **88,354천만 원**
중립적 시나리오를 중심으로 **31,932천만 원 예산 절감 가능**
- (생활문화센터) 총사업비의 규모는 **70,174천만 원**
중립적 시나리오를 중심으로 **1,773천만 원 예산 절감 가능**
- (주거지주차량) 총사업비의 규모는 **64,722천만 원**
중립적 시나리오를 중심으로 **25,131천만 원 예산 절감 가능**
- (국공립어린이집) 총사업비의 규모는 **11,198천만 원**
중립적 시나리오를 중심으로 **4,153천만 원 예산 절감 가능**
- (공동육아나눔터) 총사업비의 규모는 **1,141천만 원**
중립적 시나리오를 중심으로 **400천만 원 예산 절감 가능**
- (다함께돌봄센터) 총사업비의 규모는 **4,485천만 원**
중립적 시나리오를 중심으로 **1,665천만 원 예산 절감 가능**

16

03. 생활SOC정책 성과 및 한계

1. 국민의 삶의 질 제고 측면
2. 지자체 주도적 공급 및 관리·운영 측면
3. 범부처 사업의 추진 및 지원 측면



17

3. 생활SOC정책 성과 및 한계



3-1. 국민의 삶의 질 제고 측면

<성과>

- (공급 수준 변화) 도서관 4만 명당 1개, 체육관 37천명당 1개 수준 제고
- (접근성 제고) 시설 공급을 통해 **시설별 평균이동시간 5분 내외로 감소**
- (서비스 향유 수준 제고) 생활SOC 복합화시설 공급확대 수요 증가 (80%) 및 지역주민의 시설별 이용빈도 증가 (* 건강, 체육 관련 시설)

<한계>

- (복합화시설 이용 만족도) 조사 결과, **이용경험자는 25.8%, 이용 만족도는 3.6점/5점 수준**(* 시설별 낮은 만족도 3점 내외, 유치원 4점, 노인요양시설 2.96)
- (삶의 질 수요 증가) 양질의 여가시간은 여전히 부족(4.47시간)하며, 여가시간 만족도를 높이기 위해 다양한 여가시설 공급이 중요한 인식(77.6%)
- (공급량 부족) 지역별 부족 시설과 시기 및 여건에 따른 시설 수요·필요도는 여전히 큰 차이 발생

(향후 과제) 지역특성과 COVID-19 등 현안을 고려한 시설 공급에 대한 양·질적 제고 필요

- 시설 공급량은 여전히 부족하고, 접근성 및 쾌적성에 대한 국민 수요는 높아지고 있으며 COVID-19로 인한 건강에 대한 관심과 중요도 증대
- 시설 특성별 수요 차이를 고려한 **세부적 고려요인 반영**
- 지역 특성, 현안 등을 고려한 **지역별 생활SOC정책 차별화** 필요



18

3. 생활SOC정책 성과 및 한계



2022 생활SOC 정책 컨퍼런스

3-2. 지자체 주도적 공급 및 관리·운영 측면

<성과>

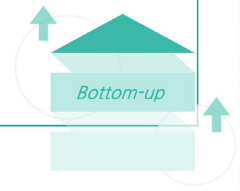
- (지자체 공급 목표 달성 효과) 국비 확보 용이, 예산의 효율적 집행이 가능하여 기 계획된 시설 사업의 경우 신속 추진 가능 및 자율성 강화
- (추진체계 일원화) 생활SOC추진단을 통한 중앙부처 소통 창구 단일화
- (시설 수요 대응) 지자체의 지속적 생활SOC 복합화 시설 수요 대응을 위한 생활SOC공간분석도구를 통한 지역현황과 입지적정성 검토 지원

<한계>

- (시설 공급의 어려움) 신규시설 공급 시 기존 시설이 가까이 입지할 경우, 동종 시설 공급이 어렵고 신규사업 추진에 촉박한 일정
- (지자체 추진체계 부재) 시설 담당, 운영, 시공 등 많은 유관부서 참여로 인한 부서간 칸막이 한계
- (공급시설 관리 한계) 인구 저밀, 읍면지역의 효율적인 공급·관리상 한계 발생

(향후 과제) 생활SOC 복합화사업의 지속적 추진방안 및 지역 특성을 고려한 지속가능한 지원방안 마련 필요

- 생활SOC 복합화사업의 확대 및 지속추진 필요
- 지자체 중장기 생활SOC계획 수립 등 적극적인 사업추진기반 마련 필요
- 부서간 칸막이 행정 극복을 위한 유기적 협력체계 구축 등 지속적인 관리 및 운영 지원방안 마련 필요
- 신규시설 공급 시 지역 특성을 고려한 서비스 전달체계 지원사업 마련, 적정입지 도출을 위한 현황분석 자료 및 방법 등 지원



19

3. 생활SOC정책 성과 및 한계



2022 생활SOC 정책 컨퍼런스

3-3. 범부처 사업의 추진 및 지원 측면

<성과>

- (공급 목표 재편) 국가최소수준 도입 등 새로운 형태 목표 제시 및 달성가능한 수준 구체화
- (공급 방식의 혁신) 지역간 형평성·효율성을 고려한 공급분석 방법론 제시
- (추진방식 개편) 복합화사업 추진 시 부처별 사업물량 배분방식 개선 및 국비 인센티브 부여
- (추진체계 일원화) 범부처 추진주체로서 생활SOC추진단의 협력적 지원 역할 수행 (* 혁신적 제도개선, 기재부와 예산 협의 중재, 부처협력 창구 역할)

<한계>

- (추진체계 및 방식 혼재) 단일사업과 복합화사업의 추진주체 및 방식 차이로 인한 혼선 발생
- (지원범위의 경직성) 신규시설의 공급, 부지매입 외 건설비에 대한 지원에 국한되어 리모델링이나 유류시설의 활용은 어려운 한계
- (향후 추진방안 마련 필요) 2022년 사업 선정 후 생활SOC복합화 사업 및 생활SOC추진단의 운영 방안 확정 필요

(향후 과제) 복합화사업 확대를 위한 지원방안 마련 및 기 선정사업에 대한 지속적인 모니터링 체계 구축 필요

- 복합화사업 확대를 위한 정책근거 및 예산 확보 필요
- 지역 특성에 따라 리모델링 등을 통한 생활SOC공급 사업으로 사업범위 확장 등 추가 지원방안 모색 필요
- 구체적인 수치 기반 성과지표 마련과 실적평가 등을 통한 지속적인 성과 및 운영 모니터링 필요
- 공공시설 복합화 시 예산 편성 및 경산이 효율적으로 진행될 수 있도록 별도 예산제도 마련



20

04. 생활SOC정책 발전 방향 및 향후 과제

1. 국민의 새로운 기대와 요구
2. 중앙 주도 한계, 지역의 역할 강조
3. 미래 환경 대응, 지속가능성 확보
4. 생활SOC 정책 발전 방향
5. 향후 과제



21

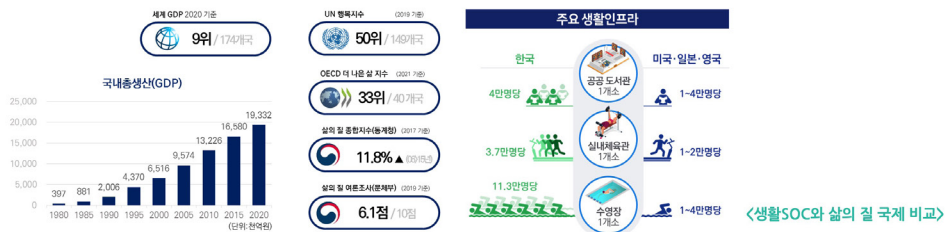
4. 생활SOC 정책 발전 방향 및 향후 과제



4-1. 국민의 새로운 기대와 요구

• 높아진 국민의 생활SOC 기대 수준

- 국가 위상(1인당 국민소득 3만불, GDP 세계 9위)에 비해 국민 개개인의 삶의 질을 뒷받침하는 **생활인프라는 여전히 미흡**
 - (삶의 만족도) 「세계행복보고서」(2019) 54위(5.9점), UN 행복지수 57위(총 156개국), OECD 더 나은 삶의 지수 29위(총 38개국)
 - (생활SOC 향유 수준) 공공도서관 5만명당 1개소(미·영·일 등 선진국 1~4만명당 1개소), 수영장 12.6만명당 1개소(미·영·일 등 선진국 1~4만명당 1개소) 수준으로 주요 선진국에 비해 낮은 수준 (관계부처 합동(2019), 「생활SOC3개년 계획」)
- 국민 누구나 의료, 교육, 고용, 주거, 문화 등 생활 전반의 풍요로운 일상생활을 향유할 수 있는 **기본권으로서 서비스 기대**
 - (서비스 기회 확대 희망) 사회서비스 수요·공급 실태조사(2019) 결과, 건강(68.9%) 등 서비스 분야 및 대상 확대(43%) 희망



22

4. 생활SOC 정책 발전 방향 및 향후 과제

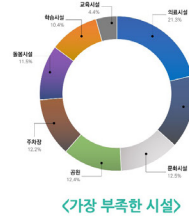


2022 생활SOC 정책 컨퍼런스

4-1. 국민의 새로운 기대와 요구

• 높아진 국민의 생활SOC 기대 수준

- (새로운 서비스 수요 대두) 뉴노멀 시대 전개에 따라 **"생활 가까이"(접근성) 중요성이 강조**되고 필수 의료시설, 비대면 여가·학습 등으로 **수요 다변화**
- 사회서비스 수요·공급 실태조사(2019) 결과, **건강(68.9%), 일자리 지원(11.2%), 평생교육(9.1%)** 순으로 사회서비스 확대 희망



필요성

①

- 종래의 **확일적 시설 위주 정책**으로는 국민 수요 대응에 한계 발생
- **수요자와 서비스 전달 중심**으로 정책의 방향과 전략 전환 필요

23

4. 생활SOC 정책 발전 방향 및 향후 과제



2022 생활SOC 정책 컨퍼런스

4-2. 중앙 주도 한계, 지역의 역할 강조

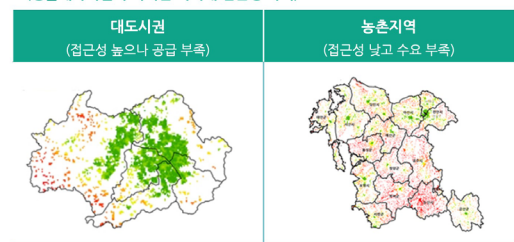
• 지역 여건 반영이 어려운 중앙 주도 정책의 한계

- (공급 측면) 지역별 **수요·공급의 미스 매칭** 발생
 - 지역 여건과 수요를 반영하여 시설 및 서비스 공급이 이루어져야 하지만, **자료와 방법론적 한계** 발생
 - 대도시는 접근성이 높으나 공급이 부족한 반면, 농어촌은 접근성이 낮고 인구감소로 과잉공급 문제 발생
- (운영 측면) 도시/비도시 간 **운영 격차 심화 추세**이며 비도시 지역의 시설 운영비 문제는 **지방재정의 부담**으로 작용
 - 지역 여건에 따라 지속가능한 공급 및 관리가 가능하도록 신규시설의 공급, 기존시설의 재배치 등 부담가능한 정책 추진 필요

* 국민체육센터 운영수지 분석 결과, 전체 평균 운영수지 0.7(비도시형 0.4)에 불과하고 전체 매출 대비 지자체 재원 비중도 상당(도시형 2.8%, 비도시형 17.3%)하여 지자체 운영 부담 상당 (한국스포츠클럽학회, '19)

- (관리 측면) 시설 **노후화·유류화 진전**에 따른 대비책 미흡
 - '20년 5월 기준 전국 폐교 3,834개교이며, 수도권 지역의 경우 114개교

〈생활체육시설의 지역간·지역내 접근성 차이〉



24

4. 생활SOC 정책 발전 방향 및 향후 과제



2022 생활SOC 정책 컨퍼런스

4-2. 중앙 주도 한계, 지역의 역할 강조

· 지역주도 계획 및 공급 관리 한계

- 2단계 재정분권에 따라 생활SOC 주요사업이 이관되면서 지역의 책임성이 강조되고 있으나, **계획적인 관리역량 및 구체적인 자원책 부족**
- 생활SOC 관련 시설 및 계획의 수립·사업추진 주체인 지역은 접근가능한 객관적 현황 자료나 전문성 있는 실태조사, 계획수단 마련도 어려운 현실
- (지역 특성 반영의 어려움) 국비지원사업에서 지역주도 계획 수립을 유도하고자 제공하는 매뉴얼, 가이드라인만으로는 지역 특성 반영이 어려우며, 기존 도시계획은 일부 시설에 한정되어 운영·활용·서비스 등 고려가 어려움

<지역밀착형 생활SOC 모범 사례: 구산동 도서관 마을>

- 주민 청원으로 건립이 제안된 2006년부터 은평도서관 마을 협동조합을 설립하고 건립, 운영

<지역 주도 계획 수립 사례: 경북 영주시 공공건축 마스터플랜>

- 기획 초기 단계부터 면밀한 현황 분석 및 지역 수요파악을 통해 일관된 정책 추진방향, 다양한 분야의 사업과 결합 추진



<(좌)구산동 도서관마을, (우)영주시 공공건축 마스터플랜 현황분석>

(출처: (좌) https://kiramonthly.com/project_item/gusan-dong-village-library/, (우) 서수경(2017), UIA세계건축대회 발표 자료집.)

필요성

②

- 지역의 **자율성·책임성을 강화**하고 **계획적 관리체계 구축** 필요



25

4. 생활SOC 정책 발전 방향 및 향후 과제



2022 생활SOC 정책 컨퍼런스

4-3. 미래 환경 대응, 지속가능성 확보

· 지속가능한 도시 체계로의 전환 필요

- 디지털 융·복합, 스마트 모빌리티 등의 기술혁신으로 인해 **생활SOC의 공간적 범위, 접근방법과 이용형태에 새로운 변화 및 수요 발생**
- 시설 수요예의 융통성있는 대응, 서비스 접근성 제고는 단순 시설 공급으로 달성할 수 없으며, **지역 내 복지서비스, 공간구조, 교통 등 전달체계의 개편 필요**
- 탄소중립 사회 진입을 위해 기반시설의 집약화·복합화,, 접근성 강화, 도시 공간구조 재편 등 다양한 기획과 전략 대두
- 일상 생활기능(시설)의 집약화, 혼합토지 이용, 보행성의 강화를 통한 공간구조 변화, 도시의 효율성 강화를 위한 다양한 도시전략 화두

<주요 선진국 도시전략 예시: 파리 15분 도시(La Ville de quart d'heure)>

- 직장, 학교, 의료, 상점, 식당, 휴양시설 및 공원을 도보, 자전거 또는 대중교통으로 **15분 이내에 접근**
- (주요 정책내용) ①도시 전체를 15분 생활권으로 재편, ②시민권 보장을 위한 시민 창구(Kiosque citoyen) 설치, ③노인·장애인·한부모 가정 지원 및 의료인프라 구축, ④전세대를 아우르는 기반서비스 확충



<파리 15분 도시 개념도> (출처: HERE360 홈페이지)



26

4. 생활SOC 정책 발전 방향 및 향후 과제



2022 생활SOC 정책 컨퍼런스

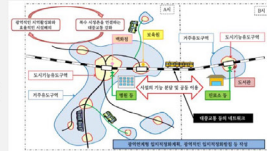
4-3. 미래 환경 대응, 지속가능성 확보

• 국가 차원의 생활SOC 발전전략 추진 필요

- 주요 선진국의 경우, 국가 차원의 생활SOC 발전전략 추진 중

〈주요 선진국의 국가 차원 생활SOC발전전략 추진 사례〉

- (일본) 「입지적정화계획」(2014)으로 '콤팩트+네트워크' 전략을 도시 차원에서 구현
- (독일) '등가치적 생활여권' 보장을 위해 지역 거점별 생활SOC공급, 연계교통수단 제공
- (영국) 「지역주권법」(2011) 입법을 통해 '생활SOC에 대한 접근권' 제도화



〈(좌)입지적정화 계획 개념도, (우) 영국 Nunhead Ivy House Pub 보존사례〉

(출처: (좌) 오성훈외(2020), 공간복지기본법 제정방향 연구, 건축공간연구원, p.70., (우) 전지훈(2016), "공동체는 어떻게 지역자산의 주인이 될 수 있을까: 영국 지역주권법(Localism Act)의 사례, 열린총남 Vol.77, 충남연구원, p.82.)

필요성
③

- 미래 환경변화에 대응하여 생활SOC정책 비전과 전략을 한 단계 더 Version-up해야 할 시점

27

4. 생활SOC 정책 발전 방향 및 향후 과제



2022 생활SOC 정책 컨퍼런스

4-4. 생활SOC 정책 발전 방향

• 새로운 여건 변화에 대응하는 생활SOC 2.0으로의 전환 필요

- (향후 정책추진 방향) 생활SOC 정책 성과 극대화, '지역 주도, 수요중심'의 지속가능한 생활SOC 공급 및 관리 체계로 전환을 위한 정책 방향 업그레이드
 - (정책 내용(공급 → 수요)) 기존의 공급 편의·실적 달성 중심에서 실제 지역의 생활SOC 및 서비스 수요에 대응으로 전환
 - (정책 중점① (양 → 질)) 기존의 고정적인 HW(Hardware) 사업(고정성)에서 융통적인 SW(Software) 사업으로의 수요 변화에 따른 사업 추진
 - (정책 중점② (격차 해소 → 지역특성 반영)) 기존의 서비스소외지역 등에 집중된 시설 공급방식을 지역 특성을 반영한 효율적 사업 구성방식으로 전환
 - (추진체계(중앙지원 → 지역주도)) 범부처 사업 추진체계(사업배분, 정산, 부지확보 등 지원 관련) 정교화 및 협력체계 구축

한계	기존 생활 SOC 정책	향후 생활SOC 정책
공급과 수요의 공간적 불일치	공급 주도 신규 확대	수요 중심 신규+재배치+재활용
국민의 눈높이에 맞지 않는 시설 여건	HW 중심 복합화, 다각화	통합서비스 HW+SW+Network
시설 공급의 불평등성	격차 해소 인구저밀지역, 서비스 소외지역 등에 집중	지역특성 반영 지역거점시설과 연계한 효율적 사업 구성
사업 추진의 효율성	중앙지원 - 지역주도 지역 주도에 실질적 한계	실질적 '지역주도' 핵심분야 중앙지원

〈새로운 생활SOC정책으로의 전환 방향〉



28

4. 생활SOC 정책 발전 방향 및 향후 과제

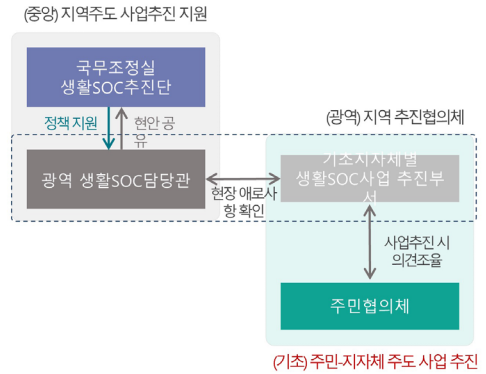


2022 생활SOC 정책 컨퍼런스

4-4. 생활SOC 정책 발전 방향

• 정책방향 전환에 따른 비전과 목표 설정

- **(비전)** 국민 **누구나 어디에서나 품격있는 삶**을 사는 대한민국 (* 생활SOC 1.0과 비전 공유)
 - (누구나) 개인의 행복추구 및 사람 중심의 포용성
 - (어디에서나) 지역주도 및 균형발전
 - (품격있는 삶) 높은 삶의 질을 구현하는 대한민국의 미래 가치
- **(목표)** 우리 경제수준에 걸맞은 생활SOC서비스 제공
 - GDP 세계 9위권('22년 기준)에 걸맞은 서비스 수준 확보
- **(추진체계)** 주민과 지자체가 함께 주도하고 중앙정부가 지원
 - (주민) 서비스 수요를 제기하고 기획에서 운영까지 함께 참여
 - (지자체) 지역 주도의 계획적 관리를 통한 자율적 사업 추진
 - (중앙정부) 지역주도 생활SOC사업의 안정적 추진 유도·지원



<향후 생활SOC 관리 및 추진체계(안)>



29

4. 생활SOC 정책 발전 방향 및 향후 과제

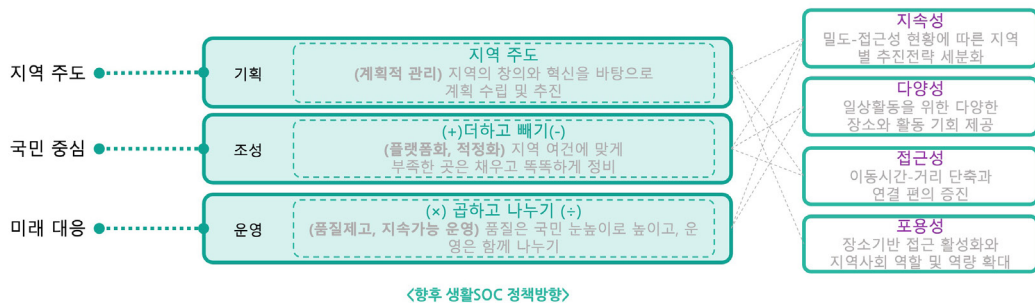


2022 생활SOC 정책 컨퍼런스

4-4. 생활SOC 정책 발전 방향

• 정책 추진을 위한 방향 설정

- 생활SOC사업의 기획, 조성, 운영 등 전 단계에서 **지역 주도, 수요자 중심, 미래에 대비한 지속가능한 전략** 설정
 - ① **지역 주도의 계획적 관리**) 기획단계에서 지역이 주체적으로 지역 여건을 고려한 계획 수립
 - ② **지역활력 거점 구축 및 적정화**) 조성 단계에서 모자란 곳은 채우고 똑똑하게 정비
 - ③ **품질제고 및 지속가능 운영**) 운영단계에서 품질은 높이고 운영은 함께 나누기



30

4. 생활SOC 정책 발전 방향 및 향후 과제



2022 생활SOC 정책 컨퍼런스

4-5. 추진전략별 향후 과제

• 추진전략 ①: 지역주도의 계획적 관리

1) 지역 단위 중장기 계획 도입

- 종래의 개별시설 위주 사업 탈피 및 지역 차원의 종합 관리를 위해 지역(생활권) 전체를 단위로 하는 **지역 단위의 중장기 계획 (3~5년 단위) 도입**
 - 지역의 생활SOC서비스 현황 및 수요 분석을 바탕으로 지역 내 생활SOC서비스 확충 및 정비 목표와 비전 제시추진
- **지역 주도로 계획을 수립**하고, 중앙(국조실, 관계부처)는 자율성과 책임성을 보장하는 **유기적 협력·지원**

<(가칭) 생활SOC 중장기 계획 추진 개요>

- (수립 대상) 기초지자체 (생활권이 연계된 경우 광역계획으로 수립 가능)
- (계획 성격) 도시·군 관리계획과 연계하여 생활SOC 공급 목표와 전략, 실현가능한 서비스 수준과 운영계획을 제시하는 중장기 실행계획
- (대상범위) 계획단위 지역 내 국고보조사업, 자체사업 등을 포함하고, 운영 및 투자계획까지 함께 고려
- (주요 내용) 현황분석, 미래수요 전망, 시설계획, 운영계획, 투자계획 등
 - (현황 분석) 시설현황 분석 및 서비스 수준 분석·평가, 신축·관리 운영예산 추계 등
 - (미래수요 전망) 인구구조 변화 분석, 수요추이 분석, 서비스 공급 목표 설정
 - (시설계획) 유형별 정비계획 수립, 시설유형별 정비방향 결정((기존시설) 용도전환/통폐합/리모델링, (신규시설) 복합화 등)
 - (운영계획) 시설별 운영계획, 시설간 통합 및 연계방안, 전달체계 등
 - (투자계획) 연도별 사업추진계획, 재원 확보계획



<공공시설 재배치 계획 사례: 일본 야치요시>
(출처: 八千代市(2021), 「八千代市公共施設等総合管理計画」, p.69)

31

4. 생활SOC 정책 발전 방향 및 향후 과제



2022 생활SOC 정책 컨퍼런스

4-5. 추진전략별 향후 과제

• 추진전략 ①: 지역주도의 계획적 관리

2) 지역 사업의 통합적 지원

- 지자체-연구기관-전문가 등을 연계한 **생활SOC 협업 생태계 조성**
 - (지자체 담당자 역량 제고) 전문교육과정 개설, 워크숍 개최, 우수사례 공모, 지식공유시스템 구축 등
 - (협력 네트워크 구성) 국책연구기관, 지역연구원 등 전문기관과 협력 네트워크를 구성하고 역량 교류 및 성과 공유
- 지역 역량 지원을 위한 **플랫폼 구축**
 - (생활SOC 정보제공 및 입지분석 지원) 현황·수요 DB 제공 및 입지분석도구 활용 지원
 - (맞춤형 컨설팅) 지역별 서비스 수준평가 및 계획 수립 지원 등



<생활SOC 입지분석 툴킷의 개념>



<생활SOC 복합화 컨설팅>

32

4. 생활SOC 정책 발전 방향 및 향후 과제



— 2022 생활SOC 정책 컨퍼런스 —

4-5. 추진전략별 향후 과제

• 추진전략 ②: 지역 플랫폼 구축 및 적정화

3) 지역 활력 플랫폼 역할 강화

- 생활SOC시설 복합화·재구조화 등을 통해 **생활SOC의 지역 플랫폼화**
 - (지원방안) ①관계부처 협의 등을 거쳐 복합화대상 확대 및 인센티브 부여 등 지원방안 검토, ②사업추진 컨설팅, 모니터링, 지자체-중앙부처 협약체결 등
- 타 국고보조사업(도시재생 뉴딜, 농산어촌 개발사업 등)과 연계하여 **지역의 활력 제고 거점으로서 생활SOC 역할 강화**
 - (도시재생) 경주여건 개선을 위한 특화시설 및 거점시설 조성
 - (농촌재생) 빈집 등을 생활SOC로 전환, 문화·복지시설 확충
 - (어촌활력) 어촌 정주환경 개선 등을 위한 생활 SOC 확충



33

4. 생활SOC 정책 발전 방향 및 향후 과제



— 2022 생활SOC 정책 컨퍼런스 —

4-5. 추진전략별 향후 과제

• 추진전략 ②: 지역 플랫폼 구축 및 적정화

4) 인구감소지역 생활SOC 적정화

- (생활SOC 업사이클링) 기존 유휴 공공시설에 대한 재활용 및 그린리모델링 지원 사업을 생활SOC 복합화 2.0 사업과 연계 추진
 - (유휴 생활SOC 재활용·재배치) 생활SOC 관련 종합계획 수립 등을 통한 지역 수요 예측 및 유휴시설의 용도전환 추진 (향후 그린뉴딜사업 연계 가능)
 - (인구감소지역 유휴시설의 Greening) 인구감소지역의 공간구조재편을 위해 유휴시설 개발·이전·환원 및 용원화 추진 (향후 지역소멸대응기금 사업 연계 가능)

<생활SOC 업사이클링 사례>

유휴 생활SOC재활용·재배치: 충북 학생체육센터(충북 청주시)

- 구기종목 선수들의 훈련 여건 개선을 위해 폐교 부지(충북 청원군 (구)외천초교)를 활용하여 체육시설 설치 및 전지훈련 학생들을 위한 기숙사 증축



인구감소지역 유휴시설 Greening: Re-imagining Cleveland-Chateau Hough Vineyard(미국 오하이오주 클리블랜드시)

- 수익성 있는 시내 유휴토지를 도시농업, 녹지공간, 녹색 에너지, 생태계 복원을 위해 활용하는 방안을 마련하기 위한 계획. 2010년 조성된 Chateau Hough Vineyard는 해당 계획에서 토지와 보조금 지원을 받아 운영되는 포도 농장으로 지역 일자리 창출 등 커뮤니티 활성화에 기여



34

4. 생활SOC 정책 발전 방향 및 향후 과제



2022 생활SOC 정책 컨퍼런스

4-5. 추진전략별 향후 과제

• 추진전략 ③: 품질 제고 및 지속가능 운영

5) 생활SOC의 품질 제고

- (생활SOC 디자인(품질) 제고) 생활SOC의 디자인 품질을 제고하는 **디자인 개선절차를 적용 확대**하고, **지자체-전문가 협업 강화**

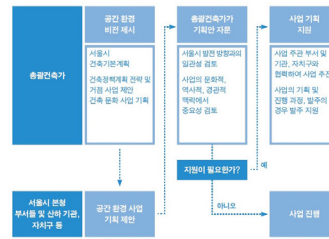
- (디자인 개선) 공공건축 사전검토, 설계공모 확대 및 시공과정에 설계자 참여 보장 등 생활SOC 품질 관련 전반 개선

- (전문가 활용 제고) 일정 규모 이상 건물 설계 시 외부 전문가를 지정하여 협업하도록 하는 총괄-공공건축가 제도 활용 활성화 등



〈공공건축 조성 프로세스〉

(출처: 국가공공건축지원센터(2021), 공공건축가이드 3: 공공건축 사업계획 사전검토 업무 매뉴얼, 세종: 건축공간연구원, p.10.)



〈서울시 총괄건축가 활용 프로세스〉

(출처: 서울특별시 홈페이지(<https://news.seoul.go.kr/citybuild/archives/67558>))

35

4. 생활SOC 정책 발전 방향 및 향후 과제



2022 생활SOC 정책 컨퍼런스

4-5. 추진전략별 향후 과제

• 추진전략 ③: 품질 제고 및 지속가능 운영

5) 생활SOC의 품질 제고

- (네트워킹을 통한 서비스 다양화 및 전달체계 개편) 디지털 콘텐츠 등을 활용한 **다양한 서비스 제공** 및 스마트 교통체계를 통한 **수요자 중심 서비스 강화**

- (디지털 콘텐츠 기반 서비스 다양화) 디지털 콘텐츠를 활용한 도서관·박물관 등 문화체험 서비스 다양화

- (서비스 전달체계 구축) 지역 층위(대도시-중소도시-마을) 기반 서비스 전달체계 마련을 위한 기능간 물리적, 프로그램 연계 확대 (향후 지역균형뉴딜사업 연계 가능)

- (수요대응형 교통수단 연결) 거점시설-소규모 기능시설 간 기능 위계 설정 및 교통수단 등 전달체계 강화 (향후 디지털뉴딜사업 연계 가능)

〈네트워킹을 통한 서비스 다양화 및 전달체계 개편〉

서비스 전달체계 구축: 밀양 이동도서관 봉봉 (경남 밀양시)

수요대응형 교통수단 연결: 희망택시(100원 택시) (충남 서천군)

- 버스 내부를 도서관으로 개조하여 도서관 소외지역 주민에게 희망도서관을 대여해주는 서비스



- 2013년 충남 서천군에서 고령화로 인한 대중교통 이용난 등의 문제가 발생하자 농식품부의 '농촌형 교통모델 시범사업 공모'에 선정된 것을 계기로 전국 최초로 조례를 제정하여 제도화·도입, 교통 소외 지역에 거주하는 고령층의 이동을 돕는 공공형 이동수단



36

4. 생활SOC 정책 발전 방향 및 향후 과제



2022 생활SOC 정책 컨퍼런스

4-5. 추진전략별 향후 과제

추진전략 ③: 품질 제고 및 지속가능 운영

6) 지속가능 운영기반 확충

- (기존시설 및 유휴부지 활용) 부지확보 문제 해결 등을 위한 생활SOC 조성·운영 단계에서 기존 시설과 복합화, 유휴부지(학교, 국공유지 등) 활용 도모
 - (거점시설의 규모 확대) 도시 중심지역기존 생활SOC복합화시설의 규모 확대를 통한 거점 기능 강화, 도시 중심지역의 부지확보 문제 해결
 - (소규모 다기능 거점시설) 접근성 제고를 위해 작은 생활거점의 소규모 시설에 다양한 기능을 추가한 지역주민 접근성 제고
 - (유휴부지 활용) 학교 복합화 추진을 위한 지원책(매칭 플랫폼 운영, 폐교 활용 관련 제도 개선 등), 국공유지 활용 방안 마련(접근성이 우수한 유휴 공공 시설 부지를 활용한 복합개발 추진(예: 공공청사+생활 SOC) 및 활용 가능한 국공유지 관련 정보 제공) 등

〈기존시설 및 유휴부지 활용 사례〉

거점시설 규모 확대: 용산 공나무 종합타운 (서울 용산구)

- 2020년 생활SOC 공모전 우수사례(장려상)로, 1978년 지어진 옛 용산구청을 리모델링하여 주민 수요를 종합적으로 반영하여 보육, 교육, 문화 인 프라를 함께 제공



유휴부지 활용: 서연이음터 (경기 화성시)

- 학교시설복합화를 위한 경기 화성시 공유모델(이음터) 사업 중 하나로, 학교 부지 안에 교육·문화·복지 복합시설을 건립하고 연결 공원에 운동장을 조성해 주민과 공유하도록 하는 복합문화체육시설



37

4. 생활SOC 정책 발전 방향 및 향후 과제



2022 생활SOC 정책 컨퍼런스

4-5. 추진전략별 향후 과제

추진전략 ③: 품질 제고 및 지속가능 운영

6) 지속가능 운영기반 확충

- (지역주도형 추진체계 구축 지원) 지역공동체 기반 '마을 비즈니스' 모델 발굴 및 '사회적기업 지원사업' 연계 등 제도개선 추진
 - 지역균형 뉴딜사업과 연계하여 사회적 연대와 돌봄, 문화창작, 비영리 및 공익단체, 지역 활력 및 혁신 생태계에 연관된 협업 프로젝트 지원
 - 우수사례 공모, 시범사업, 가이드라인 등을 통한 선도사례 확산

〈지자체-주민단체 협업 사례〉

마을문화카페 '산책' (서울 성동구)

- 주민단체-지자체 간 공간협약을 체결하여, 주민들은 무상임차를 통해 다양한 프로그램을 운영하고 지자체는 운영비 부담 감소 효과



반송 느티나무 도서관 (부산 해운대구)

- 주민모금으로 설립된 사립도서관을 공공도서관으로 인정하고, 매년 연간 구입비 및 프로그램 운영비 등 지원



38

4. 생활SOC 정책 발전 방향 및 향후 과제



2022 생활SOC 정책 컨퍼런스

4-5. 추진전략별 향후 과제

• 추진전략 ③: 품질 제고 및 지속가능 운영

6) 지속가능 운영기반 확충

- (공간계획-운영-활용의 스마트 공유기반 구축) 지역 차원의 현황분석과 계획기준, **지속가능 운영전략 수립을 위한 방법론 및 데이터 공유-지원**
 - 국조실-전문기관 협업체계 기반의 시설 현황 및 공급수준 분석 관련 지원 (입지분석툴킷 활용 등)
 - 공유된 방법론 및 데이터를 토대로 향후 **디지털뉴딜사업과 연계 가능**

7) 기획부터 운영까지, 주민참여 활성화

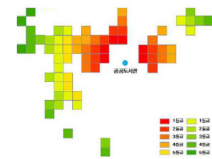
- 기존 사업별 지원책을 연계·체계화하여 **현장 중심의 통합적 지원시스템 구축** 등 최적의 지원방안 모색
 - 현장조사를 통한 지역주민 참여형 사례를 발굴·확산하고, 기획-조성-운영 초단계에 걸친 역량 강화, 사업 추진 운영 등에 대한 1:1 맞춤형 컨설팅



<지표별, 도시별 보행환경 수치 상호비교 서비스 사례>

(출처: Walk and the City Center)

(<http://geochoros.survey.ntua.gr/walkandthecitycenter/chart>)



<생활SOC 접근성 수준 분석 및 등급화 결과 예시>

(출처: 성은영외(2018, p.77.))

2022 생활SOC 정책 컨퍼런스

감사합니다.



[발제 3]

세종시 생활SOC 계획 및 사업 추진 사례

이 정 목 | 세종특별자치시 대외협력담당관 연구원



— 2022 생활SOC 정책 컨퍼런스 —

세종특별자치시 생활SOC 계획 및 사업 추진 사례

이정목 연구원 / 세종특별자치시 대외협력담당관



— 2022 생활SOC 정책 컨퍼런스 —

CONTENTS.

1. 계획수립 배경 및 목적
2. 지역별/시설별 현황분석 결과 및 주민설문조사
3. 생활SOC 5개년 계획 목표 및 추진과제 발굴
4. 세종시 생활SOC 복합화 사업 추진사례
5. 향후 제언



01.

계획 수립 배경 및 목적



3

1. 계획 수립 배경 및 목적



- 현 정부는 국민의 삶의 질 증진 및 국가균형발전을 위해 여러 부처가 참여하는 생활SOC 3개년 계획 수립 및 정책 추진 중
- 시민 삶의 질 증진, 지역내 불균형 해소, 정부 정책의 적극적인 부응을 위해 생활밀착형 생활SOC 계획 수립 및 사업 추진 필요
- 세종시 생활SOC 공급 현황 및 일정한 기준에 따른 공급 기준을 파악하여 분야별, 시설별, 지역별 접근성 충족 및 미충족 정도를 분석해 생활SOC 현황 제시 및 생활SOC 목표, 추진계획 마련

세종시 지역별(읍면동별)·분야별·시설별 접근성 충족 및 미충족 정도, 중복시설 파악

이를 통한 생활SOC 적정 위치 및 필요시설 도출, 생활SOC 목표·추진계획 마련, 향후 복합화 사업 공모시 활용



4

02.

지역별/시설별 현황분석 결과 및 주민설문조사



5

2. 지역별/시설별 현황분석 결과 및 주민설문조사



2-1. 분석 개요

< 분석 시 주안점 >

대부분의 도농복합도시에서 나타날 수 있는 읍·면·동 간의 차이를 어떻게 고려할 것인가?

인구 기준? 거리 기준?, 아니면 제3의 무언가?

모든 도시가 일괄적으로 똑같은 기준에 똑같은 시설이 있어야 하는가?

세종시에는 어느 정도의 시설이 공급되어야 적당한 것일까?



6

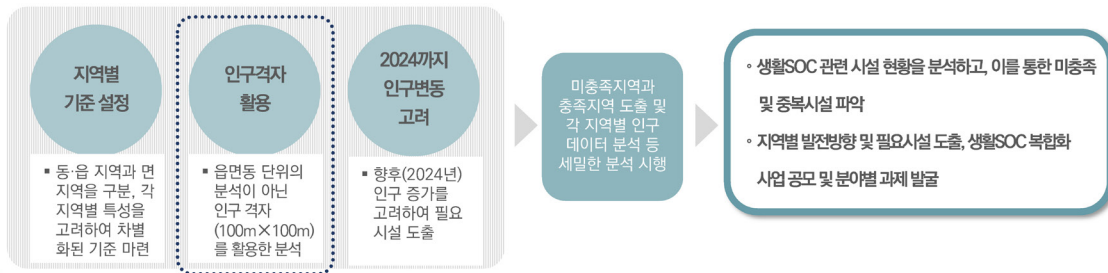
2. 지역별/시설별 현황분석 결과 및 주민설문조사



2022 생활SOC 정책 컨퍼런스

2-1. 분석 개요

- 읍면동 지역을 **동일한 기준에 의거하여 분석하는 것이 아닌, 도농복합도시라는 지역별 특성을 고려하여 기준 마련**
- 읍면동 단위의 분석이 아닌 **인구격자(100m×100m)**를 활용한 분석을 통해 **접근성 충족 지역과 미충족 지역 도출** 및 **각 지역별 인구 데이터 분석** 등 세밀한 분석 시행



7

2. 지역별/시설별 현황분석 결과 및 주민설문조사

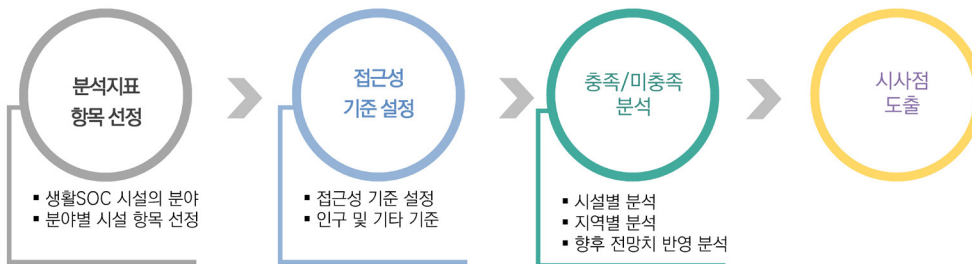


2022 생활SOC 정책 컨퍼런스

2-2. 분석 기준 및 분석 흐름

- 도농복합도시인 세종시 특성을 고려하여 **동읍 지역과 면지역으로 구분하여 기준 제시**
 - **(동·읍 지역)** 세종시의 설립 목적 및 당위성을 고려했을 때 **서울 및 수도권 이상의 양질의 생활SOC 시설 공급**이 필요해 국토모니터링 보고서 상 **‘서울특별시’를 접근성 기준으로 설정**
 - **(면 지역)** 농촌지역 중 세종시 면 지역과 면적이 유사하고, 비교적 시설이 잘 구성되어 있으며 **1인당 GRDP(7,629만원, 2019)*** 등이 전국 **최고수준인 ‘충북 진천군’을 접근성 기준으로 설정**

* 세종시 1인당 GRDP : 3,659만원(2019)



8

2. 지역별/시설별 현황분석 결과 및 주민설문조사



2022 생활SOC 정책 컨퍼런스

2-3. 분석 지표 및 접근성 기준

- 생활SOC 복합화 공모 대상사업을 포함하여 문화·체육·복지 등 시민들의 생활과 밀접한 관련이 있는 시설 위주로 **도시공원, 공연문화시설, 도서관, 공공체육시설 등 총 14종 선정**
- 전체 분석 대상 시설은 도시공원 124개소, 유치원 61개소, 공연문화 시설 17개소 등 **총 881개 시설**

지표	시설	접근성 기준	
		동읍 지역(km)	면 지역(km)
도시공원	도시공원(요지공원 제외)	0.72	5.74
주차장	주차장(노상, 노외)	1.1	6.14
도서관	도서관(공립, 작은)	1.59	7.06
교육시설	유치원	0.88	3.50
교육시설	초등학교	0.93	3.55
공연문화시설	공연문화시설(박물관, 미술관, 공연장 등)	1.76	7.72
주민교류시설	복합커뮤니티센터 주민 프로그램실, 생활문화센터 등	읍면동별 1개소	
공공체육시설	공공체육시설	1.49	6.20
보육시설	어린이집	0.45	3.51
노인여가복지시설	노인복지관, 노인교실, 노인문화센터	2.03	9.29
아동가족시설	다함께돌봄센터	초등 아동 300명 이상 읍면동별 1개소 (공동육아나눔터 기준에 따름) · 전체 면지역 약 2개소	
아동가족시설	공동육아나눔터(가족센터)	미취학 아동 300명 이상 읍면동별 1개소 (생활SOC 복합화 시설별 가이드라인) · 전체 면지역 약 2개소	
보건의료시설	병원	1.6	12.22
보건의료시설	공공보건시설(보건소, 지소, 주민건강센터)	2.00	3.44



9

2. 지역별/시설별 현황분석 결과 및 주민설문조사



2022 생활SOC 정책 컨퍼런스

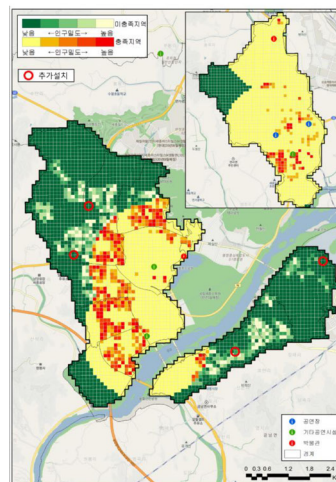
2-4. 시설별 현황 분석

- 시설별 현황분석 결과 대체적으로 양호했으나, **공연문화시설, 다함께 돌봄센터, 병원 등이 미충족 비율이 높은 것으로 나타남**

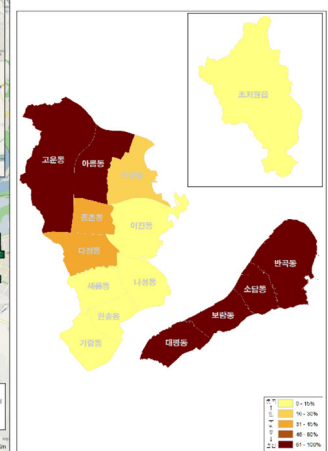
공연문화시설(동읍지역) 현황

구분	전체인구	미충족지역		추가수요
		인구수(명)	비율(%)	
조치원읍	43,111	13	0.03	
가람동	1,129	6	0.53	
새롬동	27,562	86	0.31	
다정동	23,225	8,468	36.46	
도담동	25,075	6,254	24.94	
아름동	27,910	23,495	84.18	1
종촌동	22,782	7,707	33.83	
고운동	33,157	33,157	100.00	1
보람동	16,386	16,212	98.94	1
대평동	10,543	6,408	60.78	
소담동	20,310	20,310	100.00	
반곡동	8,572	8,572	100.00	1

아름, 고운, 보람, 반곡동 추가 수요 필요



<공연문화시설 미충족지역현황(동·읍지역)>



<미충족율>



10

2. 지역별/시설별 현황분석 결과 및 주민설문조사



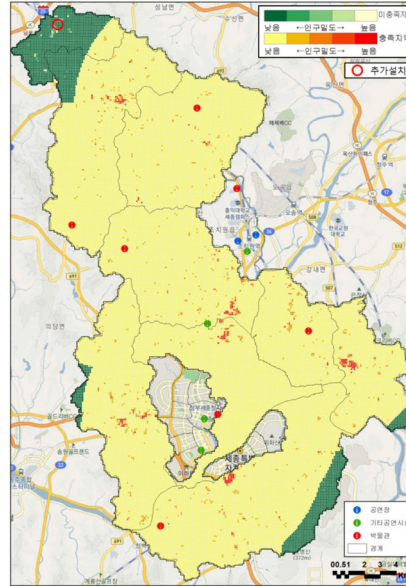
2022 생활SOC 정책 컨퍼런스

2-4. 시설별 현황 분석

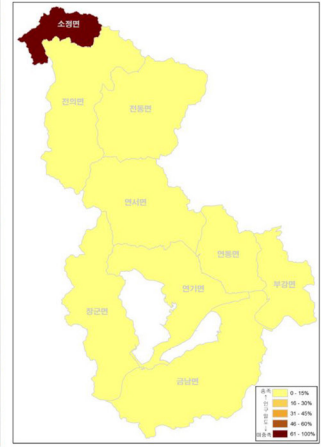
공연문화시설(면지역) 현황

구분	전체인구	미충족지역		추가수요
		인구수(명)	비율(%)	
부강면	5,637	41	0.73	
금남면	7,145	153	2.14	
장군면	4,895	15	0.31	
전의면	4,885	103	2.11	
소정면	2,159	2,026	93.84	1

소정면에 광역범위를 고려한 소규모시설 설치



〈공연문화시설 미충족지역현황(면지역)〉



〈미충족지역〉

11

2. 지역별/시설별 현황분석 결과 및 주민설문조사



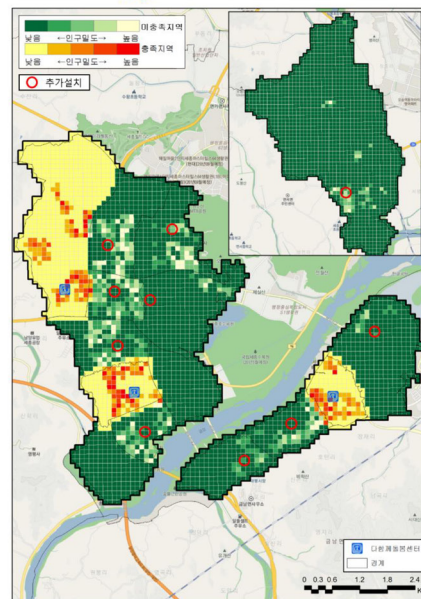
2022 생활SOC 정책 컨퍼런스

2-4. 시설별 현황 분석

다함께돌봄센터(동읍지역) 현황

구분	전체인구	미충족지역		추가수요
		인구수(명)	비율(%)	
조치원읍	2,296	2,296	100.00	1
한솔동	2,048	2,048	100.00	1
다정동	2,491	2,491	100.00	1
도담동	2,501	2,501	100.00	1
어진동	838	838	100.00	1
아름동	3,543	3,543	100.00	1
종촌동	2,290	2,290	100.00	1
보람동	1,673	1,673	100.00	1
대평동	731	731	100.00	1
반곡동	576	576	100.00	1

조치원읍, 한솔, 다정, 도담, 어진, 아름, 종촌 보람, 대평, 반곡동 등 10개 동 추가 설치 필요



〈다함께돌봄센터 미충족지역현황(동·읍지역)〉

12

2. 지역별/시설별 현황분석 결과 및 주민설문조사



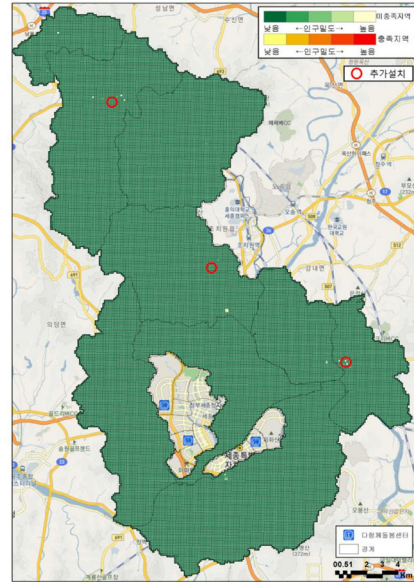
2022 생활SOC 정책 컨퍼런스

2-4. 시설별 현황 분석

다함께돌봄센터(면지역) 현황

구분	전체인구	결핍지역		추가수요
		인구수(명)	비율(%)	
부강면	141	141	100.00	1
연서면	107	107	100.00	1
전의면	89	89	100.00	1

3개 권역으로 구분하여 전의, 연서, 부강면에 추가 설치 필요



〈다함께돌봄센터 미충족지역현황(면지역)〉

13

2. 지역별/시설별 현황분석 결과 및 주민설문조사



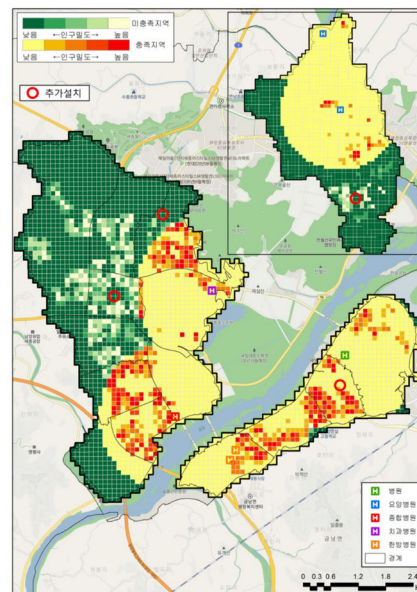
2022 생활SOC 정책 컨퍼런스

2-4. 시설별 현황 분석

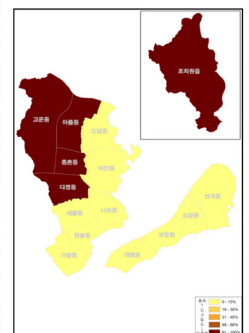
병원(동읍지역) 현황

구분	전체인구	미충족지역		추가수요
		인구수(명)	비율(%)	
조치원읍	43,111	26,193	60.76	1
가람동	1,129	6	0.53	
새롬동	27,562	2,661	9.65	
나성동	3,470	393	11.33	
다정동	23,225	22,700	97.74	
도담동	25,075	3,104	12.38	1
어진동	8,846	266	3.01	
아름동	27,910	27,910	100.00	
종촌동	22,782	21,983	96.49	1
고운동	33,157	33,157	100.00	
보람동	16,386	670	4.09	
소담동	20,310	0	0.00	1
반곡동	8,572	0	0.00	

조치원읍, 도담, 종촌, 소담동(향후 인구 고려) 등 추가 설치 필요



〈병원 미충족지역현황(동·읍지역)〉



〈미충족읍〉

14

2. 지역별/시설별 현황분석 결과 및 주민설문조사



2022 생활SOC 정책 컨퍼런스

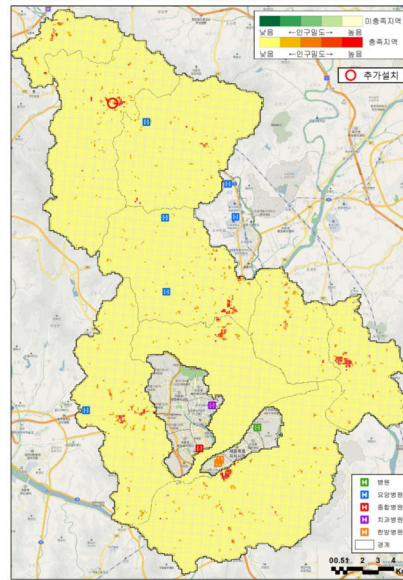
2-4. 시설별 현황 분석

병원(면지역) 현황

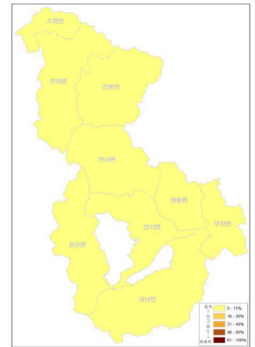
구분	인구수(명)	접근성 미충족 지역		추가수요
		인구수(명)	비율(%)	
연기면	2204	0	0.00	
연동면	2627	0	0.00	
부강면	5637	0	0.00	
금남면	7145	0	0.00	
장군면	4895	0	0.00	
연서면	5840	0	0.00	
전의면	4885	0	0.00	1
전동면	2672	0	0.00	
소정면	2159	0	0.00	

전의면 등 추가 설치 필요

(높아촌 서비스 기준에 근거한 차량 30분 기준 의거)



〈병원 미충족지역현황(면지역)〉



〈미충족지역〉

15

2. 지역별/시설별 현황분석 결과 및 주민설문조사



2022 생활SOC 정책 컨퍼런스

2-4. 시설별 현황 분석(종합)

분야	항목	접근성 미충족 지역(10% 이상)		추가수요	
		동읍지역	면지역	동읍지역	면지역
문화체육	공연문화시설	다정, 도담, 아름, 종촌, 고운, 보람, 대평, 소담, 반곡	소정	아름, 고운, 보람, 반곡	소정
	주민교류시설	가람, 나성, 다정, 반곡	연기, 금남, 장군, 연서, 전의, 전동, 소정	나성, 다정, 반곡	금남, 장군, 연서, 전의, 전동, 소정
	공공체육시설	조치원	-	조치원	-
교육	도서관	조치원, 어진, 반곡	부강	조치원	부강
	유치원	조치원	-	조치원	-
	초등학교	조치원	-	조치원	-
보건복지	어린이집	-	-	-	-
	노인여가시설	-	전의, 소정	-	전의
	다함께돌봄센터	조치원, 한솔, 가람, 나성, 다정, 도담, 어진, 아름, 종촌, 보람, 대평, 반곡	연기, 연동, 부강, 금남, 장군, 연서, 전의, 전동, 소정	조치원, 한솔, 다정, 도담, 어진, 아름, 종촌, 보람, 대평, 반곡	부강, 연서, 전의
	공동육아나눔터	가람, 나성, 다정, 어진, 종촌, 반곡	연기, 연동, 금남, 장군, 연서, 전의, 전동, 소정	다정, 어진, 종촌, 반곡	연서, 전의
	병원	조치원, 나성, 다정, 도담, 아름, 종촌, 고운	-	조치원, 도담, 종촌, 소담	전의
	공공보건시설	도담, 어진, 보람, 소담, 반곡	금남, 장군	도담, 소담	금남
교통복지	도시공원	-	전의, 전동, 소정	조치원	전의
	주차장	어진, 보람, 소담, 반곡	소정	소담, 반곡	-

16

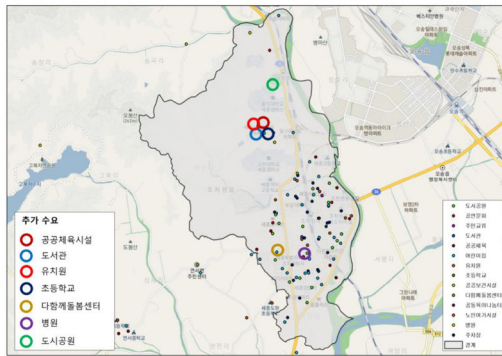
2. 지역별/시설별 현황분석 결과 및 주민설문조사



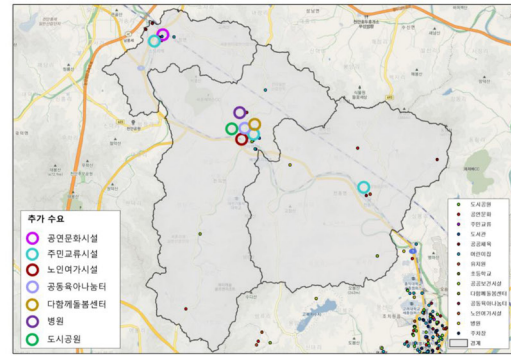
2022 생활SOC 정책 컨퍼런스

2-5. 지역별 현황 분석

- 조치원읍은 접근성 미충족 지역 인구 비율 10% 이상인 시설이 상대적으로 많이 존재해 추가 수요 요구되는 시설이 7개 항목으로 나타남
- 동 지역은 대체적으로 공급 상황이 양호하고, 전반적으로 부족한 시설은 공연문화시설, 다함께돌봄센터, 병원으로 나타남
- 면 지역은 3개 권역으로 나누어 분석하였고, 특히 북부권(소정·전의·전동면)은 도시공원, 공연문화시설, 주민교류시설, 다함께 돌봄시설, 공동육아나눔터, 노인여가시설이 필요하고 그 밖에 응급의료기관 필요



〈조치원읍 현황분석 결과〉



〈북부권(소정·전의·전동면) 현황분석 결과〉

17

2. 지역별/시설별 현황분석 결과 및 주민설문조사



2022 생활SOC 정책 컨퍼런스

2-5. 지역별 현황 분석(종합)

구분	지역	접근성 미충족 시설(10% 이상)	추가수요시설
동읍 지역	조치원읍	도서관, 공공체육시설, 유치원, 초등학교, 다함께돌봄센터, 병원	도시공원, 도서관, 공공체육시설, 유치원, 초등학교, 다함께돌봄센터, 병원
	한솔/가람동	다함께돌봄센터	다함께돌봄센터
	새솔동	-	-
	다정동	공연문화시설, 주민교류시설, 다함께돌봄센터, 공동육아나눔터, 병원	주민교류시설, 다함께돌봄센터, 공동육아나눔터
	반곡동	공연문화시설, 주민교류시설, 도서관, 공공보건시설, 다함께돌봄센터, 공동육아나눔터, 주차장	공연문화시설, 주민교류시설, 도서관, 다함께돌봄센터, 공동육아나눔터, 주차장
	보람동	공연문화시설, 공공보건시설, 다함께돌봄센터, 주차장	공연문화시설, 다함께돌봄센터
	나성동	주민교류시설, 다함께돌봄센터, 공동육아나눔터, 병원	주민교류시설
	도담동	공연문화시설, 공공보건시설, 다함께돌봄센터, 병원	공공보건시설, 다함께돌봄센터, 병원
	고운동	공연문화시설, 병원	공연문화시설
	소담동	공연문화시설, 공공보건시설, 주차장	공공보건시설, 병원, 주차장
면 지역	대평동	공연문화시설, 다함께돌봄센터	다함께돌봄센터
	어진동	도서관, 공공보건시설, 다함께돌봄센터, 공동육아나눔터, 주차장	다함께돌봄센터, 공동육아나눔터
	아름동	공연문화시설, 다함께돌봄센터, 병원	공연문화시설, 다함께돌봄센터
	종촌동	공연문화시설, 다함께돌봄센터, 공동육아나눔터, 병원	다함께돌봄센터, 공동육아나눔터, 병원
	북부권	도시공원, 공연문화시설, 주민교류시설, 다함께돌봄센터, 공동육아나눔터, 노인여가시설	도시공원, 공연문화시설, 주민교류시설(3), 다함께돌봄센터, 공동육아나눔터, 노인여가시설, 병원
	중부권	주민교류시설, 다함께돌봄센터, 공동육아나눔터	주민교류시설, 다함께돌봄센터, 공동육아나눔터
	남부권	주민교류시설, 도서관, 공공보건시설, 다함께돌봄센터, 공동육아나눔터	주민교류시설(2), 도서관, 공공보건시설, 다함께돌봄센터

18

2. 지역별/시설별 현황분석 결과 및 주민설문조사



2022 생활SOC 정책 컨퍼런스

2-6. 향후 개발을 고려한 추가 분석

- 세종시 건설계획에 의거하여 '24년까지의 인구 추계
- 기존 지역 다정동, 반곡동, 나성동, 추가 건설지역 집현동, 산울동, 해밀동 등 6개 지역 추가 분석

구분	현재 인구('19.10.)		향후 인구(~24.)		인구 차이	비고
	인구수(명)	비율(%)	인구수(명)	비율(%)		
조치원읍	43,111	13.19	43,111	10.08	-	
한솔동	16,585	5.08	16,920	3.96	335	
가람동	1,129	0.35	1,129	0.26	-	
새롬동	27,562	8.44	25,097	5.87	-2,465	
나성동	3,470	1.06	12,240	2.86	8,770	
다정동	23,225	7.11	30,376	7.10	7,151	
도담동	25,075	7.67	26,360	6.16	1,285	
어진동	8,846	2.71	10,019	2.34	1,173	
아름동	27,910	8.54	23,404	5.47	-4,506	
충촌동	22,782	6.97	28,205	6.60	5,423	
고운동	33,157	10.15	37,791	8.84	4,634	
보람동	16,386	5.02	18,551	4.34	2,165	
대평동	10,543	3.23	12,851	3.01	2,308	
소담동	20,310	6.22	22,277	5.21	1,967	
반곡동	8,572	2.62	17,604	4.12	9,032	
집현리	-	-	16,683	3.90	16,683	추후 건설지역(집현동)
해밀리	-	-	11,567	2.71	11,567	추후 건설지역(해밀동)
산울리	-	-	35,346	8.27	35,346	추후 건설지역(산울동)
금남면	7,145	2.19	7,145	1.67	-	
연서면	5,840	1.79	5,840	1.37	-	
장군면	4,895	1.50	4,895	1.14	-	
연동면	2,627	0.80	2,627	0.61	-	
전의면	4,885	1.50	4,885	1.14	-	
부강면	5,637	1.73	5,637	1.32	-	
연기면	2,204	0.67	2,204	0.52	-	
전동면	2,672	0.82	2,672	0.62	-	
소경면	2,159	0.66	2,159	0.50	-	
총 계	326,727	100.00	427,595	100.00	100,868	

19

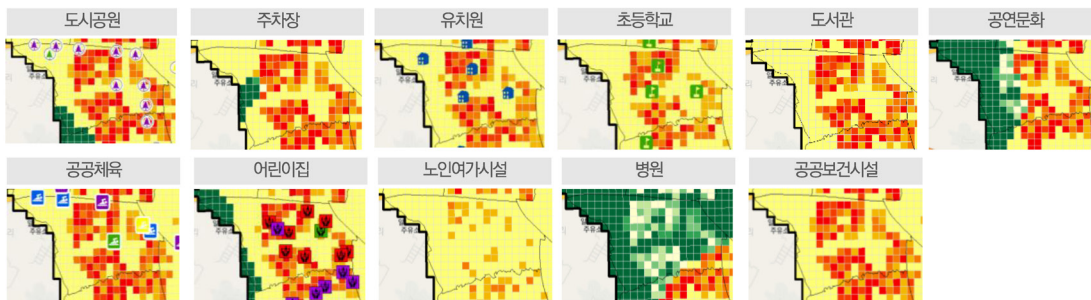
2. 지역별/시설별 현황분석 결과 및 주민설문조사



2022 생활SOC 정책 컨퍼런스

2-6. 향후 개발을 고려한 추가 분석(다정동)

- 분석결과 공연문화시설, 주민교류시설, 다함께돌봄센터, 공동육아나눔터, 병원 등이 부족한 것으로 나타남
- 인구 증가에 따라 도시공원, 유치원, 초등학교 등 추가적으로 필요



20

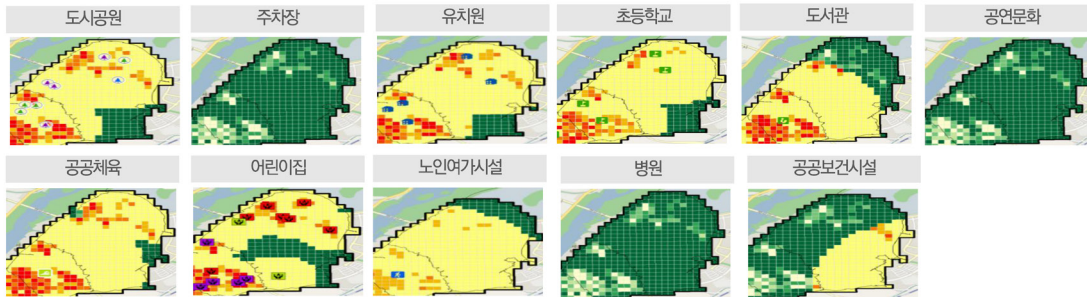
2. 지역별/시설별 현황분석 결과 및 주민설문조사



2022 생활SOC 정책 컨퍼런스

2-6. 향후 개발을 고려한 추가 분석(반곡동)

- 분석결과 주차장, 공연문화시설, 주민교류시설, 다함께돌봄센터, 공동육아나눔터, 병원, 공공보건시설, 도서관 등이 부족한 것으로 나타남
- 인구 증가에 따라 도시공원, 유치원, 초등학교, 공공보건시설(건강생활지원센터) 추가적으로 필요



21

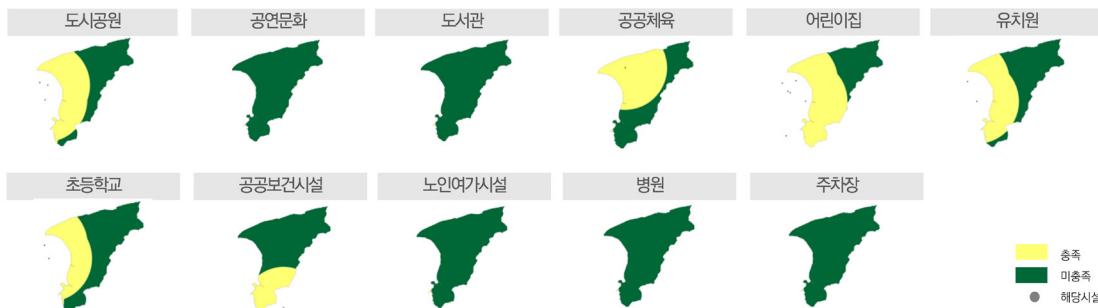
2. 지역별/시설별 현황분석 결과 및 주민설문조사



2022 생활SOC 정책 컨퍼런스

2-6. 향후 개발을 고려한 추가 분석(집현동)

- 2021~2022년 예정으로 대규모 아파트 단지 조성중, 현재는 거주 인구가 거의 없으며, 반곡동 지역 시설들로 접근성 확보되는 지역이 있음
- 공연문화시설을 제외한 모든 시설의 추가가 필요할 것으로 보이며, 주민교류시설, 도서관, 공공체육시설, 다함께돌봄센터, 공동육아나눔터, 노인 여가시설 등 복합화 추진 검토 필요



22

2. 지역별/시설별 현황분석 결과 및 주민설문조사



2022 생활SOC 정책 컨퍼런스

2-6. 향후 개발을 고려한 추가 분석(나성동, 산울동, 해밀동)



나성동(2-4생활권)

- 미충족시설 분석결과 주민교류시설, 다함께돌봄센터, 공동육아나눔터, 병원이 부족한 것으로 나타남
- 인구 증가에 따라 유치원, 초등학교, 어린이집, 다함께돌봄센터, 공동육아나눔터의 추가 설치が必要하며, 이 중 다함께돌봄센터, 공동육아나눔터는 복합커뮤니티 센터 등을 활용한 복합화로 추진 검토 필요



산울동(6-3생활권)

- 인근 동 지역(고운, 아름, 도당동)과 연기면의 시설들에 대한 접근성 충족 지역이 일부 있음. 향후 인구증가를 대비해 기초 생활SOC 시설 설치 검토 필요
- 공공보건시설, 병원을 제외한 모든 시설의 추가가 필요할 것으로 보이며, 주민교류시설, 도서관, 공공체육시설, 다함께돌봄센터, 공동육아나눔터, 노인여가시설 등 복합화 추진 검토 필요



해밀동(6-4생활권)

- 2020년 하반기 대규모 아파트단지 조성 예정, 인근 도당동 생활SOC 시설들에 대한 접근성이 충족되는 지역들이 일부 있음
- 공연문화시설, 공공보건시설, 병원을 제외한 모든 시설의 추가가 필요할 것으로 보이며, 주민교류시설, 도서관, 공공체육시설, 다함께돌봄센터, 공동육아나눔터, 노인여가시설 등 복합화 추진 검토 필요



23

2. 지역별/시설별 현황분석 결과 및 주민설문조사



2022 생활SOC 정책 컨퍼런스

2-7. 주민설문조사

조사 배경 및 목적

배경 및 필요성

세종시 생활SOC 현황 파악 후 향후 추가시설의 주민수요 파악

- 세종시 생활SOC의 시설현황과 접근성 및 공급기준 분석에 따른 시설물 결핍현황 파악
- 향후 도시건설 및 인구증가에 따른 시설물의 추가공급계획의 수립 시 주민수요를 바탕으로 우선 필요시설물을 파악해 반영할 필요가 있음

목적

세종시 생활SOC 현황 파악 후 향후 추가시설의 주민수요 파악

- 생활SOC 시설의 분류별 세부시설물에 대한 주민 수요를 파악
- 분야별 시설물의 결핍과 향후 공급계획의 수립에 주민의 실질 수요를 반영

조사 설계

조사 대상

세종시 거주 시민 중 성인 (20세 이상)

조사 기간

2020년 5월 1일 ~ 4일(4일간)

조사 방법

전문조사원의 인터뷰를 통한 1:1 개별조사

조사 표본

약400명(생활권별, 연령별 인구할당)

조사 내용

구분

인적사항

문항

- 거주 지역(읍/면/동)
- 연령(20대/30대/40대/50대/60대/70대이상)
- 성별(남/여)
- 19세이하동거자(자녀 등) 유무(없음/1명/2명/3명이상)
- 19세이하동거자(자녀 등) 연령

생활SOC 관련 조사

- 생활SOC 관련 주요 이용시설
 - 추가 필요시설
 - 추가시 설 설치시 고려사항
 - 복합화 필요시설
 - 기타 의견
- ※ 주요분야
공연문화/주민교류/공공체육
/도서관/유치원/초등학교
/노인여가복지/아동가족/보건의료
/도시공원/주차장/공공행정



24

2. 지역별/시설별 현황분석 결과 및 주민설문조사



2022 생활SOC 정책 컨퍼런스

2-7. 주민설문조사

• 주요 이용 시설 및 필요 시설 조사

- 공연문화시설, 병원, 수영장 등 읍면동 모든 지역에서 필요시설로 응답
- 대체적으로 접근성 분석결과와 주민설문조사를 통한 필요시설 응답 내용이 큰 틀에서 차이가 없음
- 수요자 중심의 실제 이용 패턴과 이용률, 선호경향 등에 대한 추가 조사를 통해 이를 보완하는 정성적 분석 필요

• 생활SOC는 교통이 편리한 곳에 신규 설치 필요

항목	동 지역			읍면 지역		
	전체	미취학 자녀 가정	초중고 자녀 가정	전체	미취학 자녀 가정	초중고 자녀 가정
주요이용시설	도시공원 병원 도서관 주차장	어린이집 도시공원 도서관 병원	도서관 병원 도시공원	보건시설 병원 주차장 도시공원	어린이집 도시공원 보건시설 도서관	도서관 보건시설 도시공원
필요 시설	공연문화시설 수영장 병원	공연문화시설 수영장 도서관	수영장 공연문화시설 도서관 생활체육관	병원 공연문화시설 수영장	도시공원 공연문화시설 수영장	병원 도서관 도시공원

〈주민설문조사 결과(주요 이용시설 및 필요시설)〉



25

03.

생활SOC 5개년 계획 목표 및 추진과제 발굴



26

3. 생활SOC 5개년 계획 목표 및 추진과제 발굴



2022 생활SOC 정책 컨퍼런스

3-1. 비전 및 목표

비전

시민이 행복한 명품도시 세종

목표

국내 최고 수준의 생활SOC 환경 조성

안전하고
여유 있는
보육 및 교육
환경 조성

-대상시설 :
어린이집, 유치원, 초등학교,
도서관, 다함께돌봄센터,
공동육아나눔터

다양하고
풍요로운
문화와 함께하
는 여가 공간
확대

-대상시설 :
공연문화시설, 공공체육시설,
주민교류시설, 도시공원,
노인여가복지시설, 주차장

건강을 지키고
응급상황에도
안심할 수 있
는 보건의료
체계 구축

-대상시설 :
병원, 공공보건시설

추진전략

생활SOC시설 접근성 개선

-보편적 접근성 보장
-시설별 서비스 권역 및 공간적 위치를 고려한 배치

복합시설의 지역 거점화

-여러 분야의 생활SOC 시설들을 집약
-주민들 간 상호작용을 할 수 있는 커뮤니티 공간으로 조성

기존 정책 및 사업과의 연계

-생활SOC 관련 정책 및 계획에 입안단계부터 연계
-도시재생 뉴딜 사업 등 관련 사업과 연계



27

3. 생활SOC 5개년 계획 목표 및 추진과제 발굴



2022 생활SOC 정책 컨퍼런스

3-2. 분야별 성과목표 총괄

세부목표	시설	현황	5개년('20~'24) 성과목표
안전하고 여유있는 보육 및 교육환경 조성	도서관 개소수(개)	15	9
	유치원 개소수(개)	61	14~19
	초등학교 개소수(개)	49	10~15
	국공립 어린이집 개소수(개)	51	70~90
	공공보육 이용률(%)	36.8	51.0
	다함께 돌봄센터 개소수(개)	3	17
다양하고 풍요로운 문화와 함께 하는 여가 공간 확대	공동육아나눔터 개소수(개)	12	10
	공연문화시설 개소수(개)	15	6
	주민교류시설 개소수(개)	15	12
	공공체육시설 개소수(개)	132	7~10
	노인여가시설 개소수(개)	15	4
	도시공원 개소수(개)	125	22~25
건강을 지키고 응급상황에도 안심할 수 있는 보건의료체계 구축	도시공원 1인당 면적(m ²)	43.86	47.5
	주차장 개소수(개)	53	5~6
	병원 개소수(개)	11	6
	공공보건시설 개소수(개)	19	4



28

3. 생활SOC 5개년 계획 목표 및 추진과제 발굴



2022 생활SOC 정책 컨퍼런스

3-3. 추진과제 발굴(안전하고 여유 있는 보육 및 교육 환경 조성)

- '책 읽는 세종'을 위한 어디서나 접근 가능한 도서관 인프라 확충
- 학생 수요를 고려한 적기의 학교시설 공급 및 안전하고 쾌적한 교육환경 제공
- 국공립 어린이집 확충 및 공공보육 이용 아동 확대
- 지역사회 중심의 아동돌봄 공동체 기반 조성 및 돌봄 사각지대 해소
- 공동육아나눔터 대폭 확대 등 마을 육아공동체 활성화를 통한 가족이 행복한 도시 조성



성과지표	현황	2020	2021	2022	2023	2024
도서관 개소수(개)	15	1(복합1)	3 (세종시립도서관, 복합2)	4 (복합2, 공립작은2)	1 (시립어린이도서관)	1(복합1)
유치원 개소수(개)	61	1	1	2	1	1
초등학교 개소수(개)	49	1	1	1	2	1
국공립어린이집 개소수(개)	51	24	28	23	3	3
공공보육 이용률(%)	36.8	43.7	48	50.9	51	51
다함께 돌봄센터 개소수(개)	3	2	2	2	2	2
공동육아나눔터 개소수(개)	12	1	2	2	2	6



29

3. 생활SOC 5개년 계획 목표 및 추진과제 발굴



2022 생활SOC 정책 컨퍼런스

3-3. 추진과제 발굴(다양하고 풍요로운 문화와 함께 하는 여가 공간 확대)

- 행정수도에 걸맞은 박물관 도시 조성 및 일상 속 문화체험 소통 기회 확대
- 주민 주도의 공동체 활성화 및 주민 교류 확대를 위한 주민교류시설 확충
- 언제 어디서나 즐길 수 있는 적정 공공 생활체육시설 확충
- 100세 시대에 대응한 생활밀착형 노인여가시설 공급 확대
- 생활밀착형 생활권별 특화공원 조성
- 안전하고 불편 없는 교통환경 조성을 위한 주차공간 적기 공급



성과지표	현황	2020	2021	2022	2023	2024
공연문화시설 개소수(개)	15	1	1	-	1	1
주민교류시설 개소수(개)	15	1	2	3	2	2
공공체육시설 개소수(개)	132	14	20	6	4	3
노인여가시설 개소수(개)	15	1	3	1	1	-
도시공원 개소수(개)	125	35	23	11	1	27
주차장 개소수(개)	53	4개소(매년 수급 현황을 고려하여 주차장 추가 공급 예정)				



30

3. 생활SOC 5개년 계획 목표 및 추진과제 발굴



2022 생활SOC 정책 컨퍼런스

3-3. 추진과제 발굴(건강을 지키고 응급상황에도 안심할 수 있는 보건의료체계 구축)

- 공공-민간 협력을 통한 응급의료체계 구축
- 어디서나 접근 가능한 공공보건의료 인프라 확충

성과지표	현황	2020	2021	2022	2023	2024
병원 개소수(개)	11	1	1('21년 이후)	-	-	-
공공보건시설 개소수(개)	19	-	1(이전)	-	-	-



세종 충남대 병원



31

04.

세종시 생활SOC 복합화 사업추진사례



32

4. 세종시 생활SOC 복합화 사업 추진사례



2022 생활SOC 정책 컨퍼런스

4-1. 생활SOC 복합화 공모 사업 선정 현황(총 4건)

• 전동면·전의면 복합커뮤니티센터(국비 42억원) : 2019. 10.

- 전동면 복검 : 국민체육센터(다목적체육관, 체력단련장, 탁구장), 생활문화센터(요리실습실, 악기연주실, 댄스연습실, 동아리실, 대회의실, 마추침 공간 등), 업무시설 등
- 전의면 복검 : 국민체육센터(다목적체육관, 체력단련장, 탁구장), 생활문화센터(마을부엌, 요리연습실, 댄스, 악기연주실, 마추침공간), 작은도서관, 중대본부 등

• 조치원 제2복합 커뮤니티센터(국비 40억원) : 2020. 10.

- 국민체육센터(수영장, 헬스장, 다목적실), 문화교실, 소공연장, 영유아놀이방, 청소년강의실, 문화사랑방, 대공연장, 작은도서관

• 금남면 복합커뮤니티센터(국비 22억원) : 2021. 10.

- 국민체육센터(다목적체육관, 다목적실), 생활문화센터(방음, 마루공간, 공동체 부엌, 학습공간, 마추침공간, 문화교실 등), 작은도서관, 업무시설 등

선정 사업	사업위치	규모	총 사업비	사업기간
전동면 복합커뮤니티센터	전동면 노장리 583 일원	3,401㎡(지상4층)	122억원(국비 21억, 지방비 101억)	2019~2023
전의면 복합커뮤니티센터	전의면 운주산로 1270 일원	3,467㎡(지상 3층)	112억원(국비 21억, 지방비 91억)	2019~2023
조치원 제2복합커뮤니티센터	조치원읍 신흥리 227-1번지 일원	7,991㎡(지상 4층)	271억원(국비 41억, 지방비 230억)	2017~2022
금남면 복합커뮤니티센터	금남면 용포리 122-1번지 일원	3,200㎡(지상 4층)	112억원(국비 22억원, 지방비 90억원)	2022~2024



33

4. 세종시 생활SOC 복합화 사업 추진사례



2022 생활SOC 정책 컨퍼런스

4-2. 복합화 사업 주요 특징

• 신도시 지역과 읍면지역의 문화·복지 등 불균형 해소 기여

- 문화·복지·교육, 산업·경제, 생활·환경 등 전 분야에 걸쳐 신도시 지역과 읍·면 지역 간의 격차 심화
- 특히 신도시 지역은 생활권별로 수영장, 도서관, 아동시설 등을 포함한 복합커뮤니티센터가 조성되면서, 기존 읍면지역 주민들의 문화·여가 활동 공간 부족 및 개선 요구 증대
- 전의면, 전동면, 금남면, 조치원 등 읍면별로 복합커뮤니티센터가 조성되면서 신도시와 읍면지역간의 불균형 해소에 기여할 것으로 기대



〈행정중심복합도시 생활권별 복합커뮤니티센터 건립 위치〉

생활권	주요시설
기초생활권 (16개소)	주민센터(동사무소), 아동시설(보육시설, 아동센터), 노인시설(경로당, 노인교실), 도서관, 체육시설, 근린공원 등
지역생활권 (6개소)	기초생활권 주요시설+경찰지구대, 우체국, 119안전센터, 수영장 * 지역생활권 복검 : 1-2, 2-3, 3-2, 4-2, 5-2, 6-2생활권

〈행정중심복합도시 생활권별 복합커뮤니티센터 주요 입지 시설〉



〈전동면 복검 조감도〉



〈조치원 제2복검 조감도〉



34

4. 세종시 생활SOC 복합화 사업 추진사례



2022 생활SOC 정책 컨퍼런스

4-2. 복합화 사업 주요 특징

• 사업기획부터, 시공까지 주민 주도형 건립

- 각 복검별로 주민들이 스스로 '복검 건립협의회*'를 구성하여 주도적으로 건립부지 선정 과정에 협력하고 시설계획안을 결정

(전의·전동면 복검 : 각 10회, 조치원 제2복검 : 총 6회, 금남면 복검 : 총 12회)

* 복검 건립과 관련한 주민의견 수렴을 위해 주민대표 및 관련단체 등이 참여하는 협의회 구성

- 설계 단계에서는 공공건축가 주도의 계획설계, 중간설계, 실시설계 등 각 단계별 주민설명회 및 워크숍 진행

(조치원 청춘공원 타당성조사 설명회, 각 설계단계별 주민설명회, 선진사례 벤치마킹)

- 주민참여 하에 기공식, 나눔회의 및 예비 준공검사 등 개최하여 진행상황 직접 점검 및 건의 사항 공사 내용에 반영

→ 조치원 수영장(8레인), 적정 주차대수 등 주민 의견 수렴하여 주민 주도형 복검 건립



〈전의면 복검 주민참여 사진〉



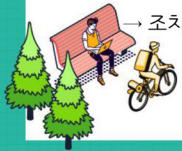
〈전동면 복검 주민참여 사진〉



〈조치원 제2복검 주민참여 사진〉



〈금남면 복검 주민참여 사진〉



35

4. 세종시 생활SOC 복합화 사업 추진사례



2022 생활SOC 정책 컨퍼런스

4-2. 복합화 사업 주요 특징

• 대표적인 생활SOC 복합화인 복합커뮤니티센터, 국내외 다양한 벤치마킹 코스로

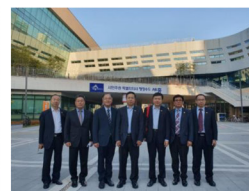
- 생활SOC 복합화의 대표적인 사례인 세종시 복합커뮤니티센터 및 주민 자치프로그램 등을 보기 위해 고령군, 공주시, 군산시, 서산시, 남양주시 등 많은 지자체 뿐 아니라, 라오스, 우즈베키스탄, 중국민정부, 베이징, 섬서성 등 해외 관계 공무원들도 방문



〈라오스 방문시 기념품(19.11.)〉



〈우즈베키스탄 방문(19.3.)〉



〈중국 섬서성 방문(16.6.)〉



〈중국 민정부 방문(19.11.)〉



36

4. 세종시 생활SOC 복합화 사업 추진사례



2022 생활SOC 정책 컨퍼런스

4-3. 복합화 공모사업 추진현황

• 전동면 복컴

- ('19.6.) 시설계획(안) 주민의견 수렴 결과 보고
- ('19.7.) 지방재정투자 자체심사 의결
- ('19.12.) 계획 및 실시설계 착수
- ('20.11.) 계획 및 실시설계 완료
- ('21.4.) 건립부지 지장물 철거 및 폐기물 처리 완료
- ('21.8.) 건립공사 착공
- ('21.12.) 골조공사 완료 및 2차수 공사 착공
- ('22.11.) 건립공사 준공

• 전의면 복컴

- ('19.1.) 시설계획(안) 주민의견 수렴 결과 보고
- ('19.2.) 공유재산심의 및 지방재정투자 자체심사 의결
- ('19.10.) 계획 및 실시설계 착수
- ('20.10.) 계획 및 실시설계 완료
- ('21.3.) 건립부지 지장물 철거 및 폐기물 처리 완료
- ('21.8.) 건립공사 착공
- ('22.1.) 2층 바닥 거푸집 조립 완료
- ('22.11.) 건립공사 준공



37

4. 세종시 생활SOC 복합화 사업 추진사례



2022 생활SOC 정책 컨퍼런스

4-3. 복합화 공모사업 추진현황

• 조치원 제2복컴

- ('17.1.) 시설계획(안) 주민의견 수렴 결과 보고
- ('17.3.) 공유재산심의의 안전 상경 및 의결
- ('17.4.) 지방재정투자 자체심사 의결
- ('17.9.) 건축 설계공모 완료
- ('19.11.) 건축 협의 및 설계용역 완료
- ('19.12.) 건립공사 착공
- ('22.3.) 건립공사 준공
- ('22.6.) 작은도서관 리모델링 및 시설이관

• 금남면 복컴

- ('21.9.) 지방재정투자심사 실시
- ('21.10.) 보상협의 및 잔여 용지 매입(용포리 122-2)
- ('22.1.) 생활SOC 복합화사업 업무협약 체결
- ('22.4.) 설계용역 착수
- ('22.12.) 기존 다목적회관 철거
- ('23.3.) 건립공사 착공
- ('24.10.) 건립공사 준공
- ('24.12.) 작은도서관 리모델링 및 시설 인수, 인계, 개관



38

05.

향후 제언



39

5. 향후 제언



5-1. 생활SOC 계획 수립 관련

- 생활SOC 5개년 계획 수립 및 복합화 공모사업을 통해 양질의 복합화 시설 건립 가능(성과)
- 계획 수립 시 **실행력을 담보할 수 있는 수단** 필요(법적/제도적/구속력/예산 및 재정지원 수반, 연계 등)
- **도시·농촌** 지역 간 차이, **시설 용량, 인구, 거리 요인** 등을 반영한 **시설별 기준 마련** 필요
- 시설이 부족한 지역 뿐만이 아닌 **중복되는 지역도 파악할 수 있는 지침** 마련 필요
- **주민의 수요**를 계획에 어떻게 반영할 것인지에 대한 고민 필요
- 생활SOC 관련 현황 분석 및 원활한 계획 수립을 위한 **시설이용 행태, 이용 인원** 등 빅데이터와 연계한 **다양한 데이터 생성 및 활용방안 마련** 필요



40

5. 향후 제언



— 2022 생활SOC 정책 컨퍼런스 —

5-2. 생활SOC 복합화 사업 추진 관련

- 시설의 공급 뿐만 아니라 효과적인 관리 방안, 지어진 것들에 대한 활용방안 등 **운영에 대한 고려 필요**
- 각 시도별로 생활SOC 복합화 공모사업에 대한 수요는 지속적으로 있을 것으로 보이기 때문에, **지역의 발전을 위해 복합화 공모사업 지속 추진 필요**
- 복합화 대상을 점 뿐만 아니라 **면 단위로도 고려 필요**(복합화 범위의 확대, **일종의 타운 개념**)
- 좀 더 **유연한 용도를 가진 시설 도입 필요**



41

— 2022 생활SOC 정책 컨퍼런스 —

감사합니다.



42

[발제 4]

지역과 함께 하는 생활SOC 디자인

최재원 | 플로건축사사무소장



— 2022 생활SOC 정책 컨퍼런스 —

지역과 함께 하는 생활SOC 디자인

최재원/플로건축사사무소



— 2022 생활SOC 정책 컨퍼런스 —

CONTENTS.

1. 구산동도서관마을
2. 풍기읍사무소 / 풍기 통합활성화센터
3. 영주장애인복지관 / 삼각지공원



01. 구산동도서관마을

1. 마을의 기억을 담은 도서관
2. 주민이 함께 만들어 가는 도서관



3

1. 마을의 기억을 담은 도서관

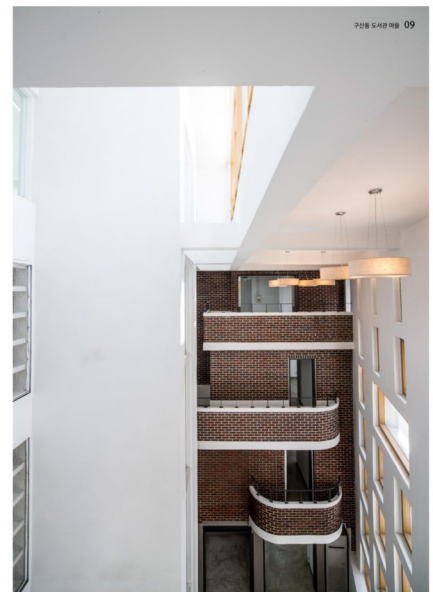
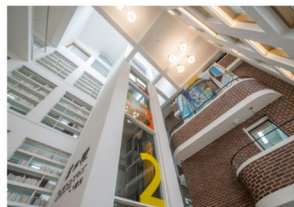


1-0. 개요

- 위치 : 서울특별시 은평구 연서로 13길 29-23
- 용도: 교육연구시설(도서관)
- 대지면적: 1,572.90 m²
- 건축면적: 860.64 m²
- 연면적: 2,550.25m²
- 규모: 지상 5층
- 외부마감: 벽돌, 징크패널



구산동 17-56번지



4



1. 마을의 기억을 담은 도서관



— 2022 생활SOC 정책 컨퍼런스 —

1-1. 기존 다세대주택을 활용한 도서관



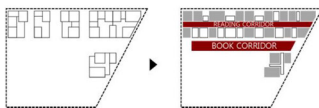
5

1. 마을의 기억을 담은 도서관



— 2022 생활SOC 정책 컨퍼런스 —

1-2. 서가가 된 골목, 열람실이 된 방



6

2. 주민이 함께 만들어 가는 도서관

2-1. 주민과 함께 만들어 가는 도서관

주민 2008명의 서명



2022 생활SOC 정책 컨퍼런스



7

2. 주민이 함께 만들어 가는 도서관

2-1. 주민과 함께 만들어 가는 도서관

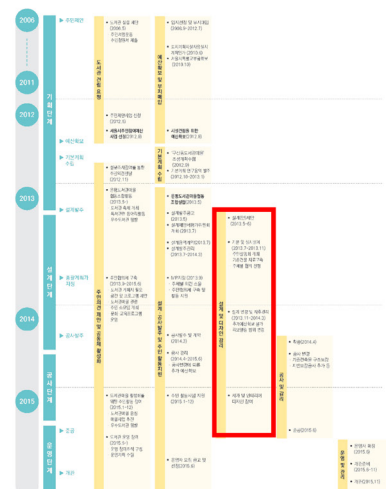


2022 생활SOC 정책 컨퍼런스

구립 구산동도서관마를 조성과정

구립 구산동도서관마를 조성과정

사업조성 단계 및 주제별 역할



8

2. 주민이 함께 만들어 가는 도서관



— 2022 생활SOC 정책 컨퍼런스 —

2-2. 주민들의 이야기가 쌓여가는 마을도서관



- ...지역사회와 단단하게 연결되는 것이야말로 우리 공공도서관의 중요한 목표라고 본다면, 구산동 도서관마을은 이미 성공을 거두고 있는지도 모른다. -신남희 관장



9

— 2022 생활SOC 정책 컨퍼런스 —

02. 풍기읍사무소 / 풍기통합활성화센터

1. 주민을 환대하는 공공건축
2. 입찰에서 공모로



10

1. 주민을 환대하는 공공건축



2022 생활SOC 정책 컨퍼런스

1-0. 개요

- 위치 : 경상북도 영주시 풍기읍 성내리 99
- 용도: 공공청사
- 대지면적: 6,311.00 m²
- 건축면적: 1,038.19 m²
- 연면적: 1,331.84 m²
- 규모: 지상 2층
- 외부마감: 현무암, 유글라스



11

1. 주민을 환대하는 공공건축

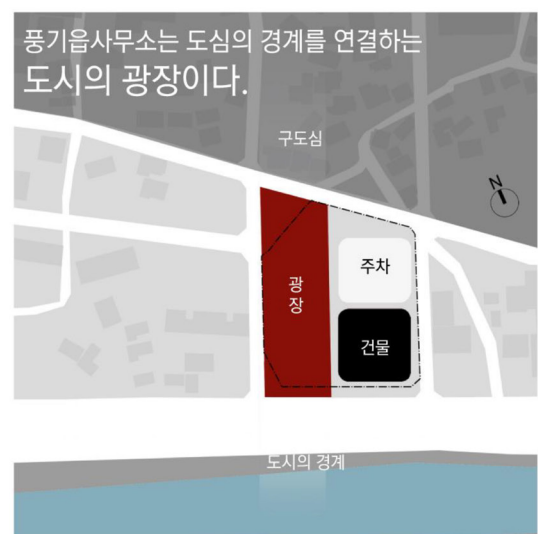


2022 생활SOC 정책 컨퍼런스

1-1. 도시의 광장



풍기읍사무소는 도심의 경계를 연결하는 도시의 광장이다.



12

1. 주민을 환대하는 공공건축



2022 생활SOC 정책 컨퍼런스

1-2. 주민 만남을 촉진하는 교차로



13

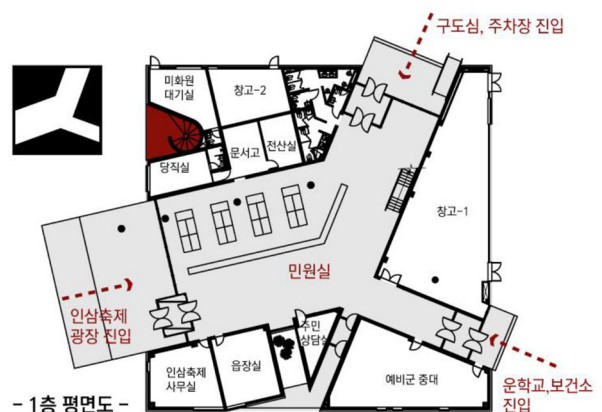
1. 주민을 환대하는 공공건축



2022 생활SOC 정책 컨퍼런스

1-2. 주민 만남을 촉진하는 교차로

풍기읍사무소는 중요지점을 연결하는 길들의 교차로이다.



- 1층 평면도 -



14

1. 주민을 환대하는 공공건축

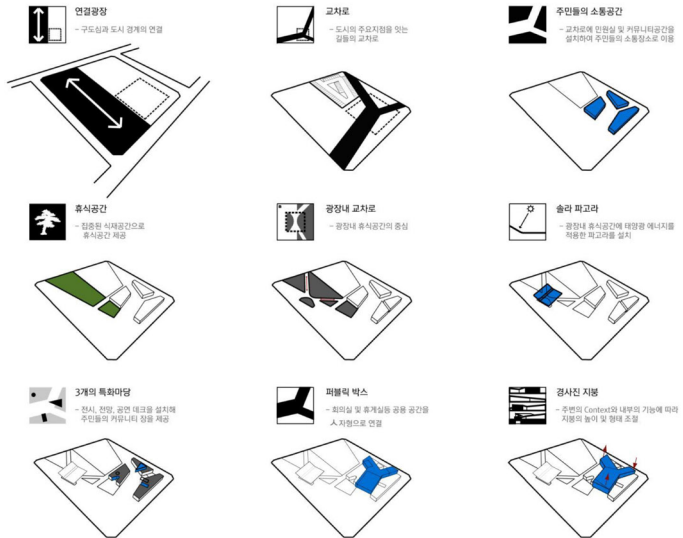


2022 생활SOC 정책 컨퍼런스

1-2. 주민 만남을 촉진하는 교차로



풍기읍사무소는 무수한 협의과정의 결과물이다.



15

2. 입찰에서 공모로



2022 생활SOC 정책 컨퍼런스

2-1. 영주의 공공건축물



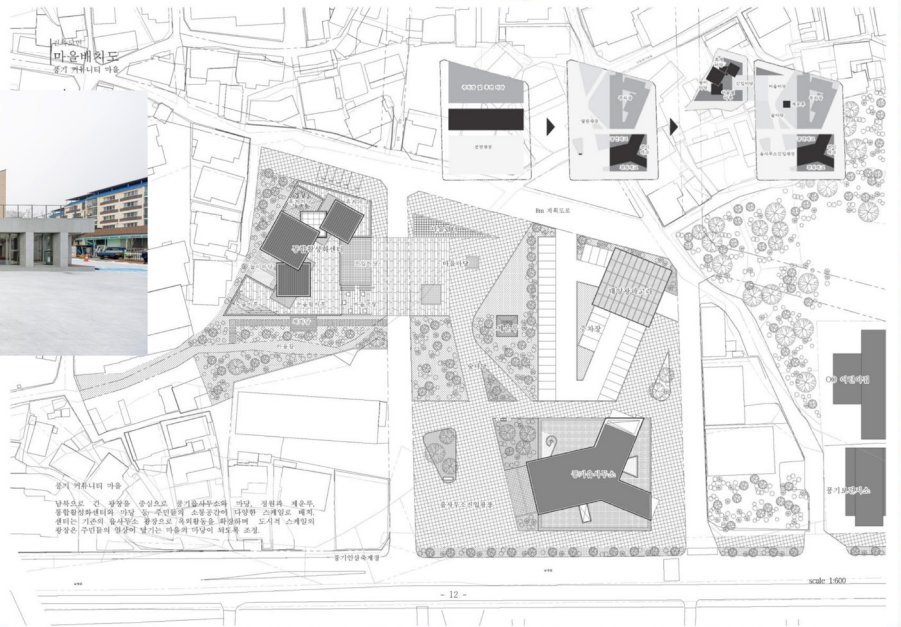
16

2. 입찰에서 공모로



— 2022 생활SOC 정책 컨퍼런스 —

2-3. 풍기통합활성화센터

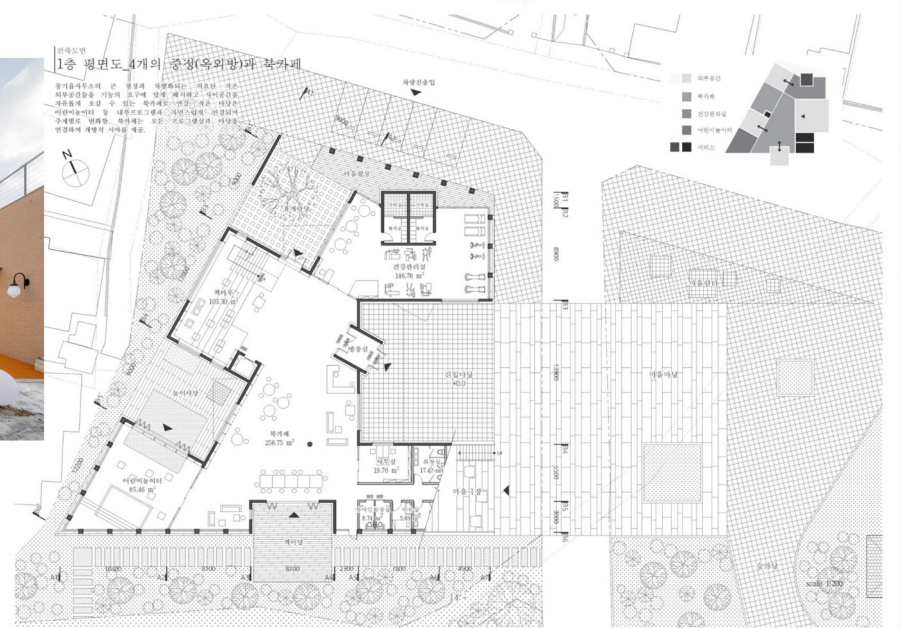


2. 입찰에서 공모로



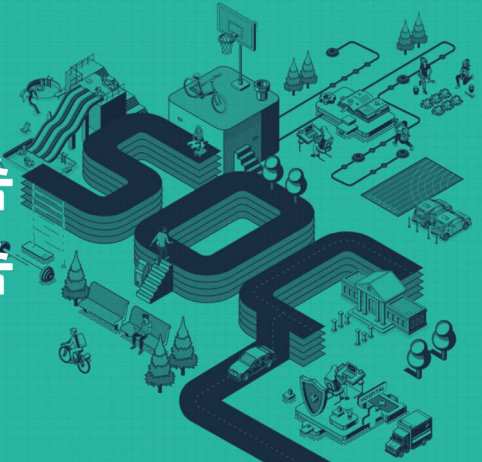
— 2022 생활SOC 정책 컨퍼런스 —

2-3. 풍기통합활성화센터



03. 영주장애인복지관

- 1. 삼각지 공원과 공공건축
- 2. 사회적 약자와 공공건축



20

1. 삼각지 공원과 공공건축



1-0. 개요

- 위치 : 경상북도 영주시 원당로 52번길 25
- 용도: 노유자 시설
- 대지면적: 8,651 m²
- 건축면적: 838.03 m²
- 연면적: 2,968.08 m²
- 규모: 지하 1층, 지상 1층
- 외부마감: 치장 벽돌, 세라믹 패널



21

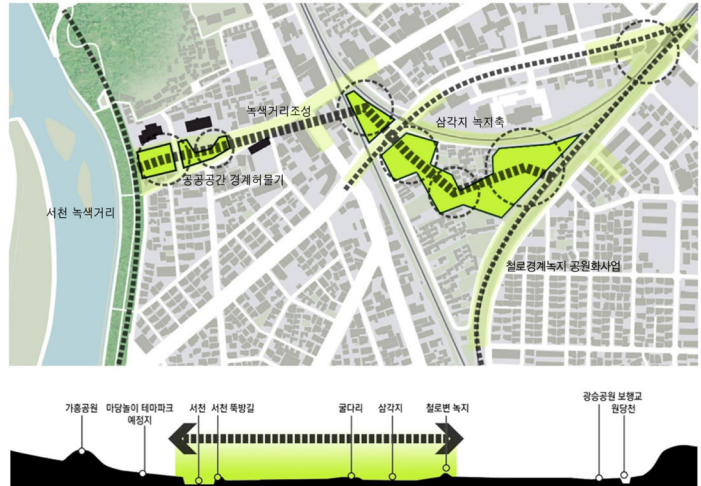


1. 삼각지 공원과 공공건축



2022 생활SOC 정책 컨퍼런스

1-1. 소외된 공간에서 주민들의 중심 공간으로(국토환경디자인 시범사업)



22

1. 삼각지 공원과 공공건축



2022 생활SOC 정책 컨퍼런스

1-2. 공원이 된 영주장애인복지관 (공원설계와 동시진행)



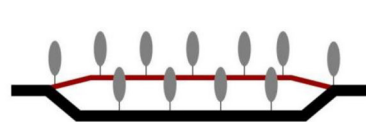
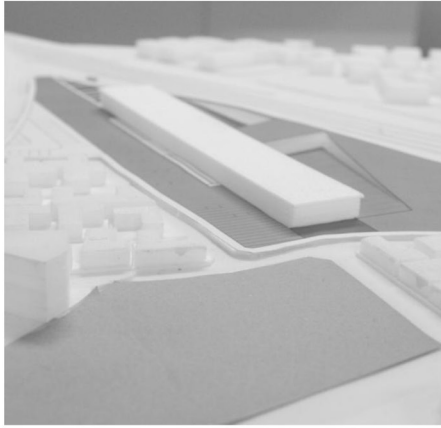
23

1. 삼각지 공원과 공공건축



2022 생활SOC 정책 컨퍼런스

1-2. 공원이 된 영주장애인복지관 (공원설계와 동시진행)



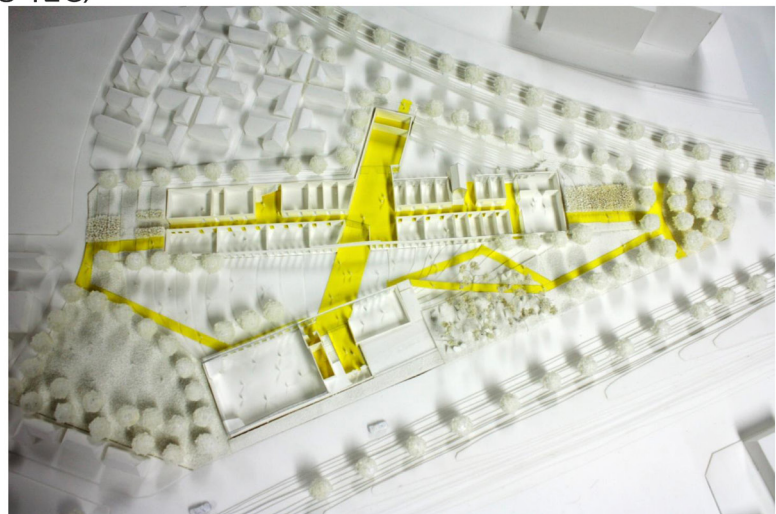
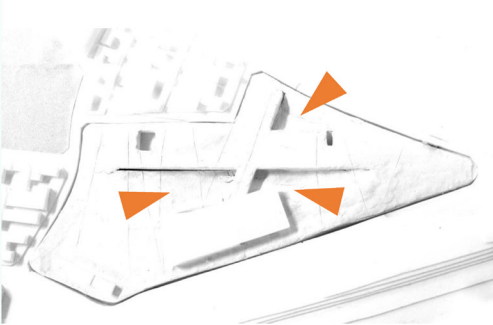
24

1. 삼각지 공원과 공공건축



2022 생활SOC 정책 컨퍼런스

1-2. 공원이 된 영주장애인복지관 (공원설계와 동시진행)



25

2. 사회적 약자와 공공건축



2022 생활SOC 정책 컨퍼런스

2-1. 기피시설에서 함께하는 공간으로



26

2. 사회적 약자와 공공건축



2022 생활SOC 정책 컨퍼런스

2-1. 기피시설에서 함께하는 공간으로



27

MEMO.

A large, empty light gray rectangular area, likely intended for writing a memo or taking notes. It occupies the majority of the page below the 'MEMO.' header.

MEMO.

A large, empty light gray rectangular area, intended for writing a memo. It occupies the majority of the page below the 'MEMO.' header.

MEMO.

A large, empty light gray rectangular area, likely intended for writing a memo or taking notes. It occupies the majority of the page below the 'MEMO.' header.