

한옥, 함께쓰기

제1차 포럼

- ❖ 2015년 4월 24일 금요일 오후 2-6시
- ❖ 페럼타워 3층 페럼홀

주제발표 1 공공건축물에서 한옥의 가능성을 보다
조호균 건축사사무소 유엔피 소장

주제발표 2 폐가한옥의 스마트한 활용
이상목 Z_Lab 대표

주제발표 3 한옥 공공건축물의 보급과 활용을 위한 정책방향
신치후 건축도시공간연구소 부연구위원

주최 건축도시공간연구소
국가한옥센터

주관 건축도시공간연구소
국가한옥센터

후원 국가건축정책위원회,
국토교통부, 문화체육관광부

모시는 글

국가한옥센터 한옥포럼에 여러분을 초대합니다.

건축도시공간연구소 국가한옥센터에서 개최하는 ‘한옥포럼’은 한옥에 관심 있는 모든 분을 대상으로 한옥 정책과 한옥 문화의 공감대를 형성하기 위해 마련된 토론의 장입니다.

국가한옥센터 한옥포럼은 2011년부터 개최되어 왔으며 2012년 “생활공간으로서의 한옥, 가치와 전망”, 2013년 “우리가 원하는 한옥”, 2014년에는 “신기술로 만나는 한옥”에 이어, 2015년에는 “실속있는 한옥”을 주제로 한옥을 함께쓰고, 살아보고, 지어보는 방법들을 공유하고자 합니다.

지금은 스마트 시대입니다. 모든 것이 빠르게, 편하게, 쉽게 진행되는 사회에서 느끼고, 불편하고, 접하기 어려웠던 한옥도 변화하고 있습니다. 공을 들여 오랜 시간 지어졌던 과정이 컴퓨터와 기계의 도움으로 단축되고 있고, 새로운 재료와 장치로 내구성·안전·방법 문제를 해결하고 있습니다. 또 오래된 집을 고쳐서 다른 용도로 사용하기도 하고, 한 가족이 평생 사는 집이 아니라 서로 공유하거나 임대해서 잠깐씩 즐길 수 있는 한옥공간을 만들어내기도 합니다. 이렇게 낯설고 신비한 매력을 간직하면서 실속을 챙기고 있는 한옥의 모습이 참으로 궁금해집니다.

첫 번째 포럼에서는 ‘한옥, 함께쓰기’에 대해 이야기해보고자 합니다. 생활 속에서 한옥을 접할 수 있는 기회가 다양해지고 있습니다. 도서관, 어린이집, 복지회관 등 많은 사람들이 손쉽게 방문할 수 있는 건축물들이 한옥으로 변하고 있으며, 노후화된 한옥에 새로운 옷을 입히고 기능을 부여하여 이야기가 있는 공간으로 탄생시키기도 합니다. 이번 포럼에서는 많은 사람들이 함께 공유할 수 있는 한옥 공공건축물의 사례를 살펴보면서, 지속적인 한옥 공공건축물의 확산을 위해 나아가야 할 방향을 모색하고자 합니다.

본 포럼에 여러분의 많은 관심과 참여를 부탁드립니다.

2015년 4월
건축도시공간연구소 소장 제 해 성

- 주 제 : 한옥, 함께쓰기
- 일 시 : 2015년 4월 24일(금) 14:00~18:00
- 장 소 : 페럼타워 3층 페럼홀
- 진행순서

14:00~14:10	개회사	제해성 건축도시공간연구소 소장
14:10~14:20	포럼소개	실속있는 한옥 이강민 건축도시공간연구소 국가한옥센터 센터장
14:20~15:50	주제발표1	공공건축물에서 한옥의 가능성을 보다 조호균 건축사사무소 유애피 소장
	주제발표2	폐가한옥의 스마트한 활용 이상묵 Z_Lab 대표
	주제발표3	한옥 공공건축물의 보급과 활용을 위한 정책방향 신치후 건축도시공간연구소 부연구위원
15:50~16:00	휴식 및 정리	
16:00~18:00	패널 및 전체토론	좌 장 강인호 한남대학교 건축학과 교수
		토론자 김용미 금성건축사사무소 대표이사
		김정희 국토교통부 건축문화경관과 과장
		김진환 종로문화재단 문화예술지원팀 팀장
		박준영 한국토지주택공사 토지주택연구원 연구위원
		이강민 건축도시공간연구소 국가한옥센터 센터장
18:00	폐회	이은복 문화체육관광부 지역전통문화과 과장

주최 건축도시공간연구소 국가한옥센터
주관 건축도시공간연구소 국가한옥센터
후원 국가건축정책위원회, 국토교통부, 문화체육관광부
문의 국가한옥센터 (031-478-9641)

페럼타워 주소 및 교통편 안내

100-210 서울특별시 중구 을지로 5길 19
2호선 을지로입구역 3번출구 (도보 5분 소요)
1호선 종각역 5번출구 (도보 10분 소요)

건축도시공간연구소

431-908 경기도 안양시 동안구 시민대로 230 아크로타워 B동 301호

전화 031-478-9600

FAX 031-478-9608

www.auri.re.kr

주제발표 1. 공공건축물에서 한옥의 가능성을 보다

조호균 | 건축사사무소 유엔피 소장

주제발표 2. 폐가한옥의 스마트한 활용

이상목 | Z_Lab 대표

주제발표 3. 한옥 공공건축물의 보급과 활용을 위한 정책방향

신치후 | 건축도시공간연구소 부연구위원

주제발표 1. 공공건축물에서 한옥의 가능성을 보다

조호균 | 건축사사무소 유엔피 소장



공공건축물에서 한옥의 가능성을 보다

2015. 04. 24

조호균 소장 건축사사무소 유엔피

공공건축물에서 한옥의 가능성을 보다

Contents

01. 공공건축물에서 한옥의 가능성을 보다

- 한옥이 좋은건 알지..... 근데.....

02. 한방산업진흥센터 현상설계

- 사업개요
- 사업추진경위 및 현황분석
- 현상설계 입상작 비교

03. 한방산업진흥센터 설계 진행

- 조감도
- 내부 프로그램
- 입면계획
- 디자인개념
- 1층 평면계획
- 경관계획
- 동선계획
- 2층 평면계획
- 기타계획
- 외부공간개념
- 3층 평면계획

04. 적용된 기술

- 공공건축물로서 해결해야할 기술적인 사항들
- 전통한옥의 단점을 개선한 신한옥공법
- 주요부재결합상세
- 구조계산을 통해 다층,대형공간을 안정적으로 만들어내다
- 내부공간을 더 넓게 사용할 수 있다
- 단열의 연속성을 확보하다

05. 남은 과제들

- 사업추진과정
- 설계완료후, 남은 과제들

01

공공건축물에서 한옥의 가능성을 보다

한옥이 좋은건 알지.....근데.....

한국정서다. 느낌이 좋다. 기술이 어렵다. 비싸다. 불편하다. 내부공간이 협소하다.



"1,2층의 작은 규모에만 적용할 수 밖에 없는 한계"

한옥 & 공공건축

"안전한구조, 에너지절약, 합리적인 공사비"



접근이 편리하다. 경제적이다. 넓은 공간을 제공해준다. 에너지효율이 높다. 유지관리용이

02

한방산업진흥센터 현상설계

사업개요

한방산업진흥센터 건립 설계공모

1. 사업개요

- 1) 용역명칭 : 서울약령시 공영주차장 및 한방산업진흥센터 건립 설계공모
- 2) 발주기관 : 서울특별시 동대문구청
- 3) 대지위치 : 서울특별시 동대문구 제기동 1082번지 외 24필지(부지면적 2,789.50㎡)
- 4) 지역지구 : 제2종일반주거지역, 주차장
- 5) 건립규모 : 지하3층, 지상3층
- 6) 연면적 : 약9,700㎡,
- 7) 사용용도 : 주차장 및 문화 및 집회시설, 근린생활시설
 - 공영주차장(195면) : 지하3층, 6,877㎡
 - 한방산업진흥센터 1동(한의학박물관+창업지원사무실) : 지상1~3층, 2,022㎡
 - 약선홍보관 및 보제원 1동 : 지상1~3층, 560㎡
 - 약선홍보관(한방카페+요리체험장) : 260㎡
 - 보제원(한방의료체험시설) : 300㎡

6) 건폐율 : 60%이내

7) 용적률 : 200%이내

8) 공사비(예정) : 18,656백만원(부가세 포함)

10) 설계기간: 착수신고일로부터 120일(공휴일 포함)

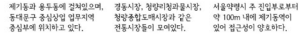
11) 계획공사기간 : 약20개월

사업추진경위 및 현황분석

형성

부제요

곳 없는



- 한방산업의 정체로 인한 한방산업 활성화



-



- 주차공간 재구획으로



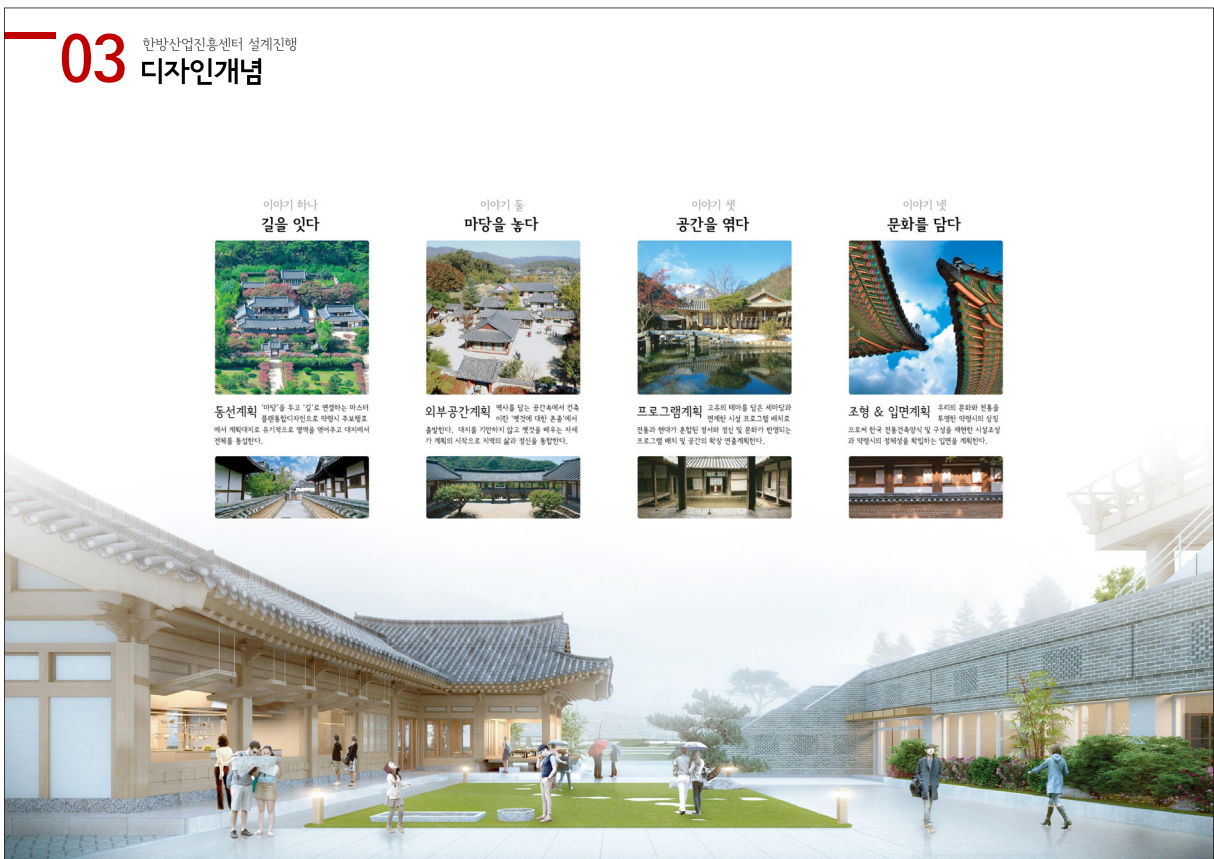
• 다양한 오픈스페이스를 통한 시민들의 휴식공간



- 다양한 프로그램을 계획하여 악령시

현상설계 입상작 비교

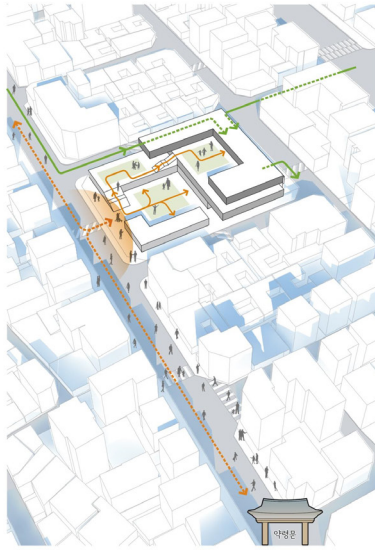




03 한방산업진흥센터 설계진행 동선계획

서울특별시 공영주차장 및 한방산업진흥센터기 본계획

보행자를 위한 열린동선



차량 및 자전거 이용자를 고려한 접근동선



03 한방산업진흥센터 설계진행 외부공간개념

건축형태와 프로그램 구성원리

• 프로그램과 마당의 공간적 구성

Step 1 창업지원사무실/약선홍보관 + 어울마당

1F 일격
접근가능한 Open space로 주변까지로 부터 사람들이 모이는 집객기능과 동시에 마당을 중심으로 약선홍보관과 어울마당 및 한방산업진흥센터의 안마당이 된다.



Step 2 한방산업진흥센터(한의학박물관) + 약초마당

2F 제철
한방산업진흥센터의 2층 프로그램인 한의학 박물관과 연계하는 야외전시 및 제철공간으로 이 난이 위주의 중언의 유기적으로 연결되는 동선상에 위치하게 된다.



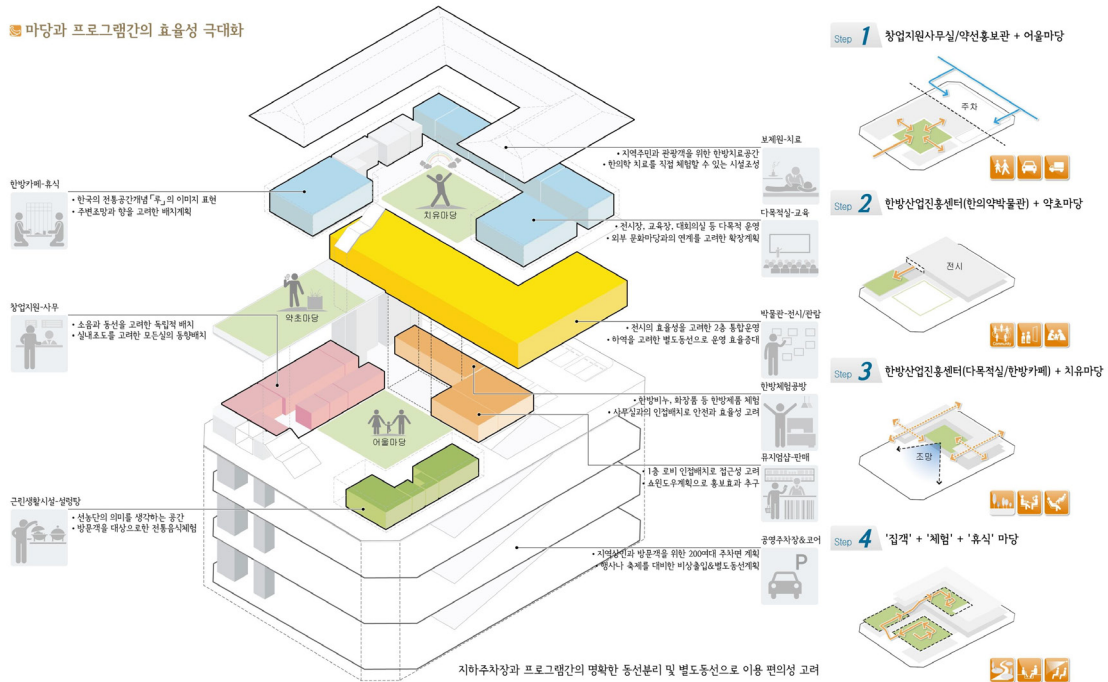
Step 3 한방산업진흥센터(다목적실/한방카페) + 치유마당

3F 휴식
전통재미의 한방문화체험공간과 다목적실, 카페와 연계하는 야외전시 공간으로 휴식기능을 상 프로그램의 운영방식에 따른 복합적 공간이다.



03 한방산업진흥센터 설계진행 내부 프로그램

마당과 프로그램간의 효율성 극대화



03 한방산업진흥센터 설계진행 1층 내부공간계획



03 한방산업진흥센터 설계진행 2층 내부공간계획

한방진흥센터 2F 한의학 박물관

약초마당 자생약초 채집체험

부채꽃 / 수로초 / 앵가나리

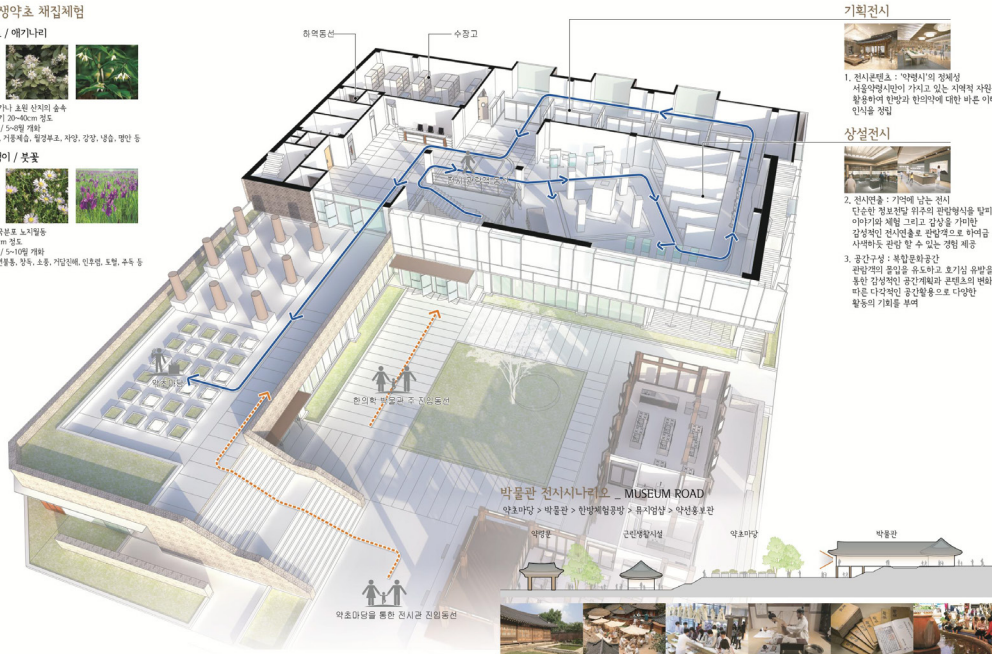


- 분포 : 전국 분포 - 산간지대, 초원 산지의 숲속
- 크기 : 높이 1m, 줄기 20~40cm 정도
- 재배 : 다년생 초본 / 5~10월 개화
- 약효 : 평양말, 이노, 기생충, 말라리아, 자궁, 갈증, 냉증, 열한 등

육질화 / 옥부쟁이 / 꽃물



- 분포 : 중남부 / 전국 분포 노지 및 숲속
- 크기 : 높이 40~100cm 정도
- 재배 : 다년생 초본 / 5~10월 개화
- 약효 : 인후통, 소변통, 창독, 소용, 거담제, 인후염, 도양, 유독 등



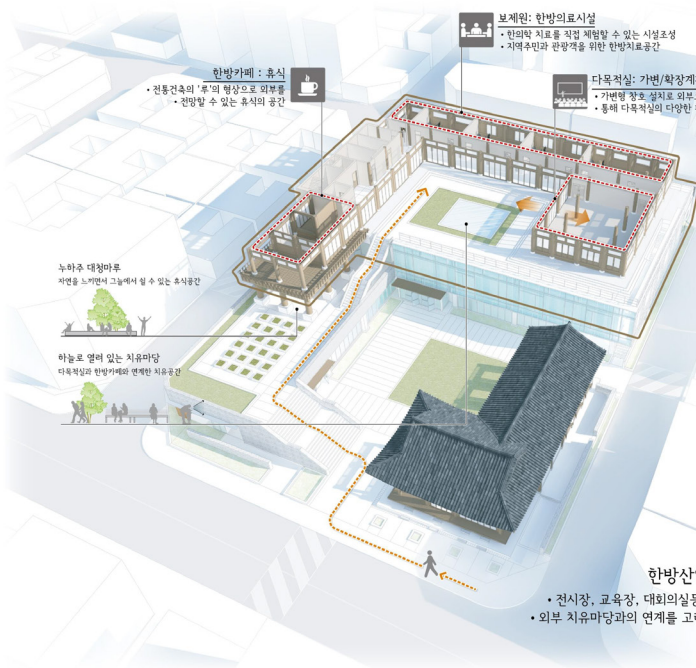
기획전시

1. 전시콘텐츠 : 약재의 정제성
서울역사관이 가지고 있는 지역적 자원을 활용하여 한방과 한의학에 대한 바른 이해와 인식을 함양

상설전시

2. 전시내용 : 지역에 남는 전시
단순한 정보전달 위주의 관람객식을 탈피, 이야기와 체험 그리고 감성을 가미한 감성적인 전시내용으로 관람객으로 하여금 시작하는 관람 할 수 있는 경험 제공
3. 공간구성 : 복합문화공간
관람객의 흥미를 유도하고 호기심 유발을 통한 감성적인 공간계획과 콘텐츠의 변화에 따른 다각적인 공간활용으로 다양한 활동의 기회를 부여

03 한방산업진흥센터 설계진행 3층 내부공간계획



한방카페 : 휴식

- 전통건축의 '품'의 형상으로 외부와
• 전망할 수 있는 휴식의 공간

보제관: 한방의료시설

- 한의학 치료를 직접 체험할 수 있는 시설 조성
- 지역주민과 관광객을 위한 한방치료공간

다목적실: 가변/확장계획

- 가변형 창문 설치로 외부로의 확장
- 통해 다목적실의 다양한 활용

하늘로 열린 치유마당

- 다목적실과 한방카페의 연계한 치유공간

하늘로 열린 치유마당 (축복체험장)

- 연못, 정원이 있는 전통적인 정자가 많은 휴식 공간

한방산업진흥센터

- 전시장, 교육장, 대회의실 등 다목적 운영
- 외부 치유마당과의 연계를 고려한 확장계획

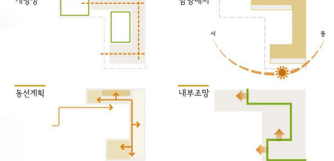
한방산업진흥센터

- 한국 전통 한방산업진흥을 위한 박물관, 사무실 프로그램 구성



배치계획

- 시설의 개방성, 연계, 프로그램 조성, 친환경성을 고려한 계획



향기가 있는 약초마당

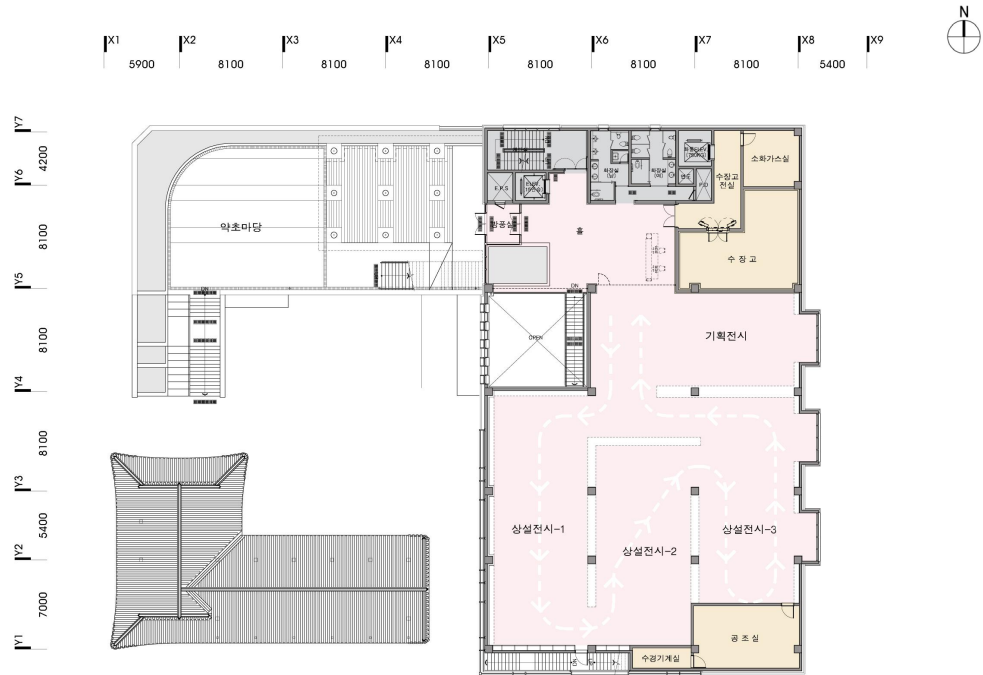


하늘로 열린 치유마당 (축복체험장)

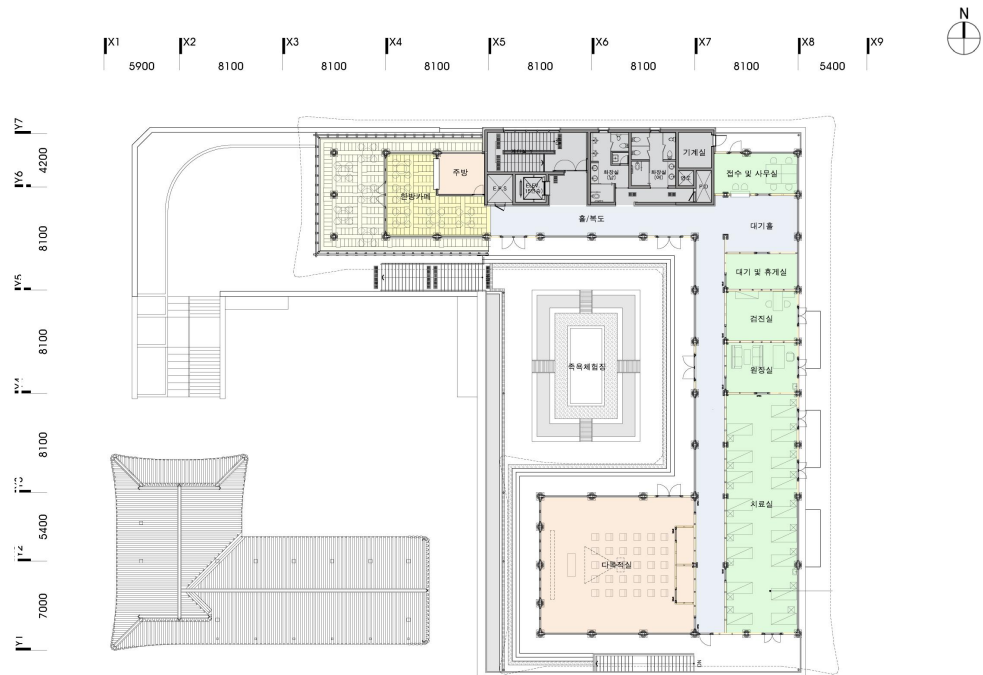


The site plan illustrates the layout of the Hwangbang Industrial Complex Center. The main building is a large, irregular structure with a central courtyard. Surrounding the building are several parking lots: '약령중앙로 6M' (6M Hwangbyeongjeongang-ro), '약령동길 6M' (6M Hwangbyeongdong-gil), and '약령중앙로 4M' (4M Hwangbyeongjeongang-ro). The plan also shows '약령중앙로 12M' (12M Hwangbyeongjeongang-ro) on the left. Key features include '공영주차장 출입구' (Public Parking Entrance), '주출입구' (Main Entrance), '부출입구' (Sub Entrance), '주차장 출구' (Parking Exit), '약초마당' (Herb Garden), '치유마당' (Healing Garden), '창업지원사무실' (Startup Support Office), '창업지원사무실 출입구' (Startup Support Office Entrance), '박물관 출입구' (Museum Entrance), '근민생활시설' (Gimin Life Facility), and '근민생활시설 출입구' (Gimin Life Facility Entrance). A north arrow is located in the top right corner.

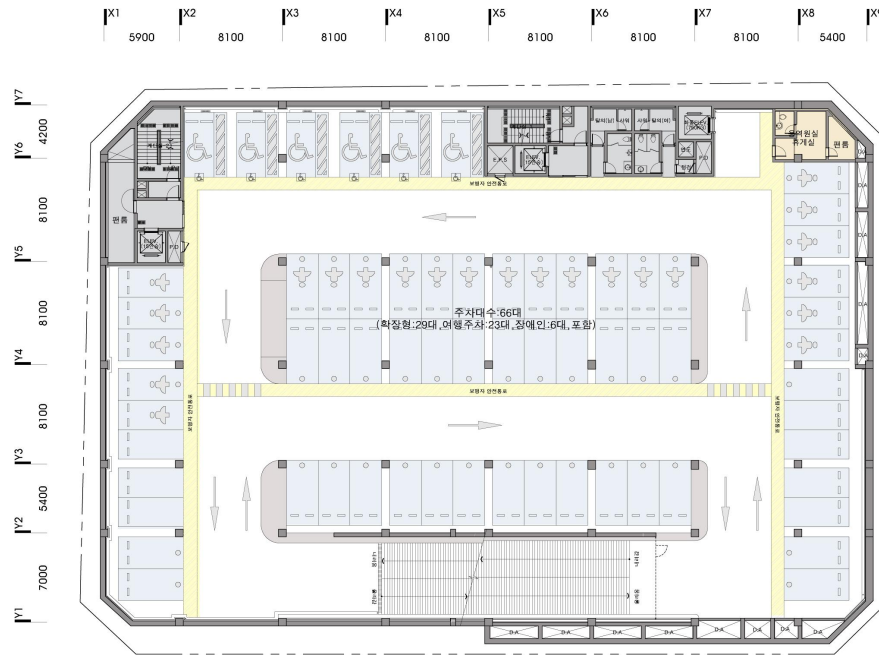
03 한방산업진흥센터 설계진행 2층 평면계획



03 한방산업진흥센터 설계진행 3층 평면계획



03 한방산업진흥센터 설계진행 지하1~3층 평면계획

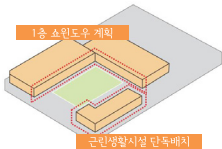


03 한방산업진흥센터 설계진행 입면 재료 및 색채계획

입면상세계획

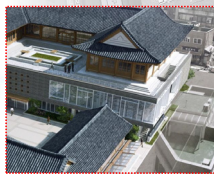
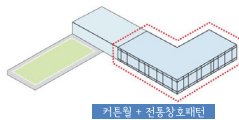
1 1층부 계획

1층 전면면에 투시형 쇼윈도우 계획으로 개방성을 확보하고 홍보효과를 추구
근린생활시설은 전통건축 방식을 적용하여 이용자의 접근성을 높일수 있도록 입면계획



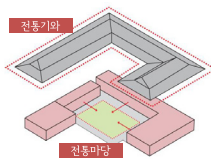
2 2층부 계획

한옥건축의 전통양식을 재해석하여 전통창호의 패턴과 거튼월 마감재계획으로 감각적인 경관연출



3 3층부 계획

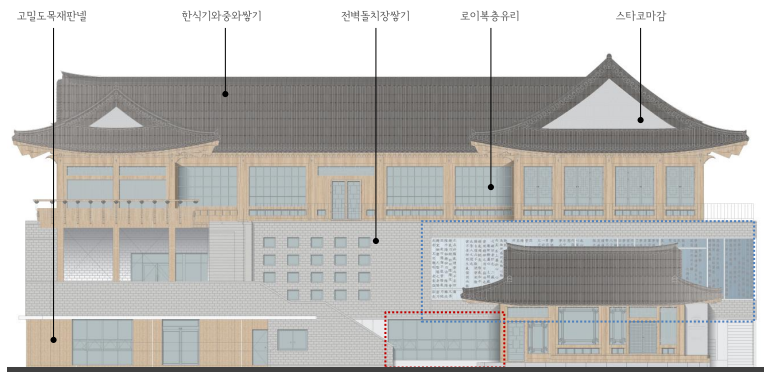
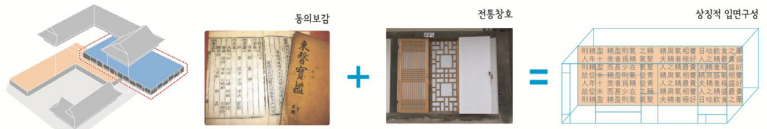
우리나라 전통 건축방식의 기와지붕과 목재를 적용하여 약방시의 정체성을 확립할 수 있는 입면계획



03 한방산업진흥센터 설계진행 입면 재료 및 색채계획

형태 및 재료계획

1. 1층 전면에 쇼위도우 계획으로 이용자들의 접근성을 높이고 홍보효과를 추구
2. 석고보드 위 레터링한 동의보감과 전통 창호제란의 커튼월을 계획하여 전통미를 현대적으로 재해석하여 입면에 적용



3. 한옥의 전통적인 재료인 기와, 목재와 단열성능이 좋은 로이복층유리와 커튼월을 계획하여 감각적인 경관 연출



4. 자연친화적인 색감의 소재와 질감으로 친근하고 편안한 분위기를 유도



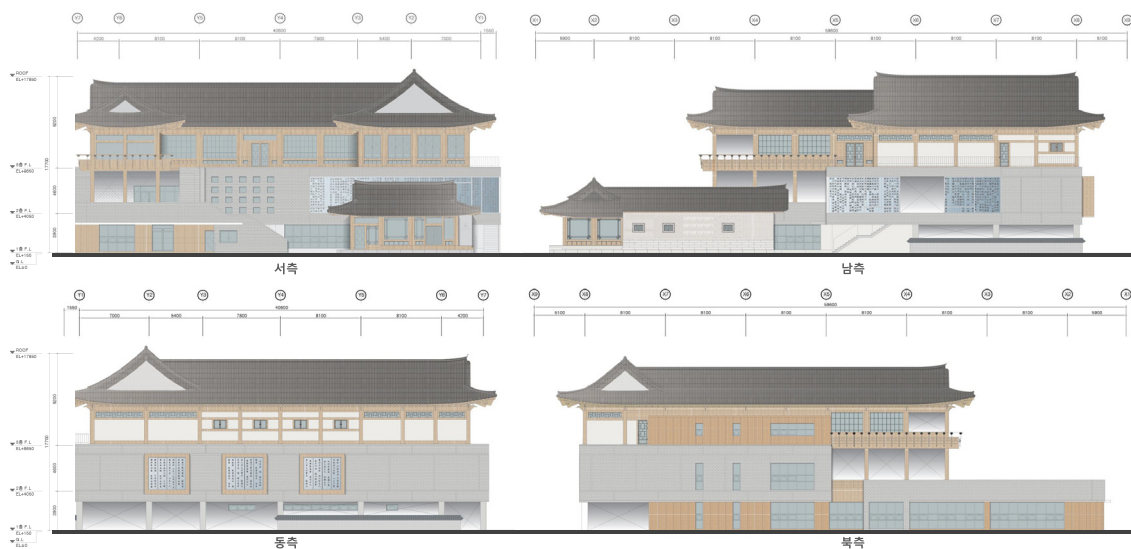
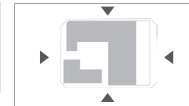
03 한방산업진흥센터 설계진행 입면 재료 및 색채계획

색채계획

Color Palette

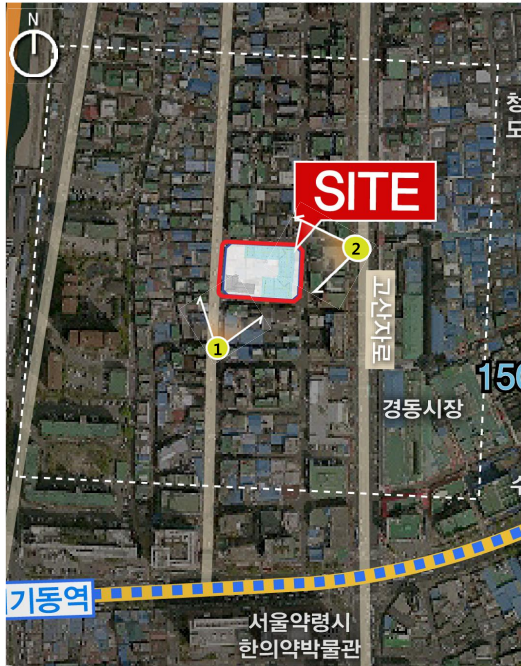


Keymap



03 한방산업진흥센터 설계진행 경관계획

■ 경관시물레이션
· 근경 (150m 이내)



1번 : 개발후 중앙로에서 예상되는 이미지



2번 : 개발후 6m 도로측에서 예상되는 이미지



03 한방산업진흥센터 설계진행 기타계획

■ 동대문구 옥외광고물 가이드라인(특화권역)
· 기본방향

- 음양의 조화/공존/어울림, 전통의학과 과학이 결합된 한방문화의 장
- 한국적 정서가 녹아든 절제미
- 건축환경을 이해하고 수용하는 디자인 구성요소

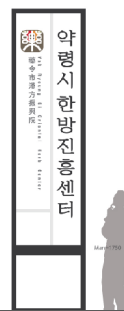
KEY > 음양/조화/어울림/상생/교합
WORD > 균형/비례/대칭/분할/통일



· Keymap



■ SIZE : 1000 X 4300



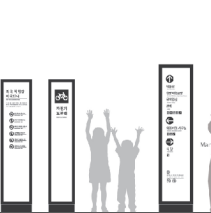
● 상징사인

■ SIZE : 700 X 2100
■ MATERIAL :
THK 12mm SS ST FRAME
+ APPCOLOR PLATE [분체도장3회]
Milky Glass 20T + LED모듈
+ 컬러시트 + AL.Channel



● 종합안내사인

■ SIZE : 460 X 1850
400 X 1800
350 X 1800
■ MATERIAL :
THK 12mm SS ST FRAME
+ APPCOLOR PLATE [분체도장3회]
Milky Glass 20T + LED모듈
+ 컬러시트 + AL.Channel



● 시설유도사인

■ SIZE : 350 X 1800



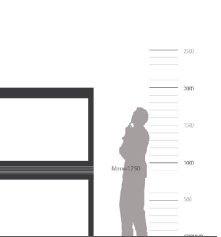
● 부속실명사인

■ SIZE : 400 X 1800
■ MATERIAL :
THK 12mm SS ST FRAME
+ APPCOLOR PLATE [분체도장3회]
Milky Glass 20T + LED모듈
+ 컬러시트 + AL.Channel



● 부속실명사인

■ SIZE : 1800 X 200
■ MATERIAL :
THK 12mm SS ST FRAME
+ APPCOLOR PLATE [분체도장3회]
Milky Glass 20T + LED모듈
+ 컬러시트 + AL.Channel



● 실외게시판

04 적용된 기술 공공건축물로서 해결해야할 기술적 사항들

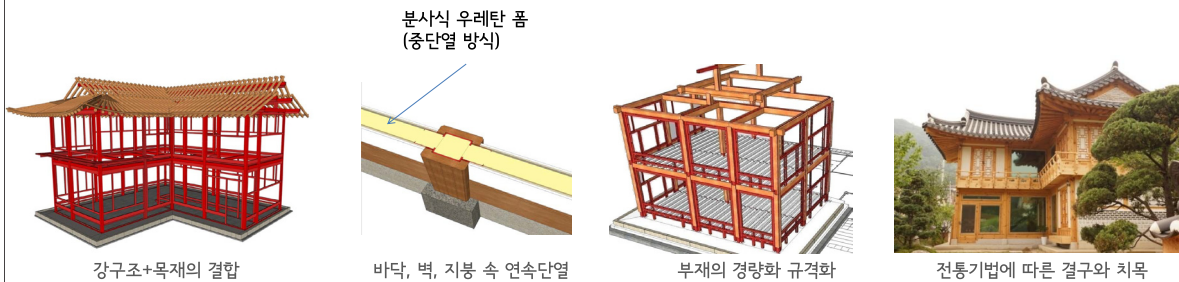
문제점 및 해결방안

문제점	근거		해결방안
구조분야	-층수가 3층 이상인 건축물 -연면적 1,000㎡ 이상 건축물	구조계산에 의한 구조 안전확인 대상	•강구조 + 목재결합구조 방식으로 구조계산 해석
에너지분야	공공기관이 신축, 증축 또는 개축하는 연면적 3,000㎡ 이상의 건축물	•건물에너지 효율등급 인증에 관한 규칙 -에너지 효율등급 1등급 •녹색건축인증기준 -녹색건축인증 (서울시-최우수 등급 요구)	•바닥, 벽, 지붕 속 연속단열 (고성능 경질우레탄폼 단열재 사용) •한옥형 시스템창호 적용 •고효율 로이유리 적용
	공공기관이 신축, 증축 또는 개축하는 연면적 1,000㎡ 이상의 건축물	•신에너지 및 재생에너지 개발 이용 보급 촉진법 -신재생에너지 12%이상 설치 (2014년-12%, 2015년-15%, 2016년-18%)	•신재생에너지 지열 적용 (태양열 집광판 설치가 어려움으로 지열, 연료전지 검토)
서울시 기술심의	•총 공사비 100억원 이상인 건설공사	•서울시 조례	•신한옥기술에 대한 전반적인 이해와 설과정정이 필요 •한옥과 일반건축 접합부 구조검토 강화
동대문구 심의	•구에서 발주하는 모든 공공건축물 (리모델링, 증축, 개축 포함)	•동대문구 건축위원회 심의기준	•한옥의 특수성을 고려하여 한옥관련 전문위원으로 구성
VE	•총 공사비 100억원 이상인 건설공사	•건설기술진흥법	•비용절감을 위해 일부 부재 수입목으로 적용

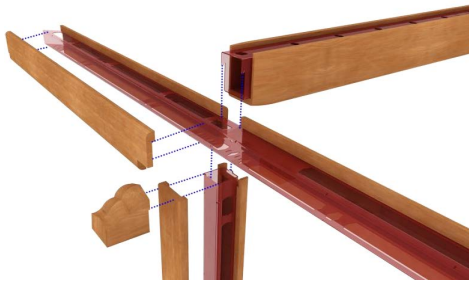
04 적용된 기술 전통한옥의 단점을 개선한 신한옥공법

튼튼하고 따뜻하며 경제적이고 아름다운 신개념 한옥

강구조 한옥	고성능 한옥	저비용 한옥	고품격 한옥
목재 내부에 강관을 결합 뒤틀림 없는 구조성능(강접합) 대형, 다층 한옥 실현 (공동주택, 호텔, 박물관...)	바닥, 벽, 지붕 속 연속단열 단열, 기밀, 차음성능 향상 (서울시 단열기준 충족) 2층 이상 온수난방 가능	공장생산, 현장조립 방식 3.3㎡ 당 900만원 현장 공사기간 2개월	전통미 100%구현 전통기와 마감 서까래, 추녀는 전통목구조방식

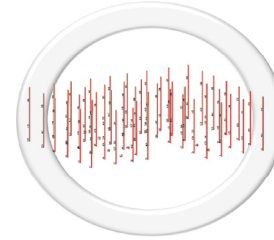
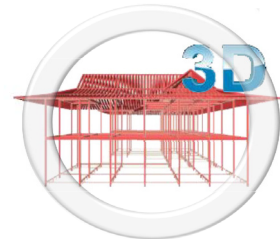
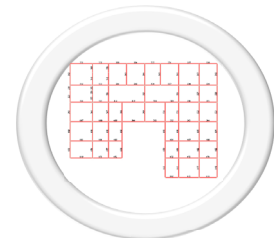
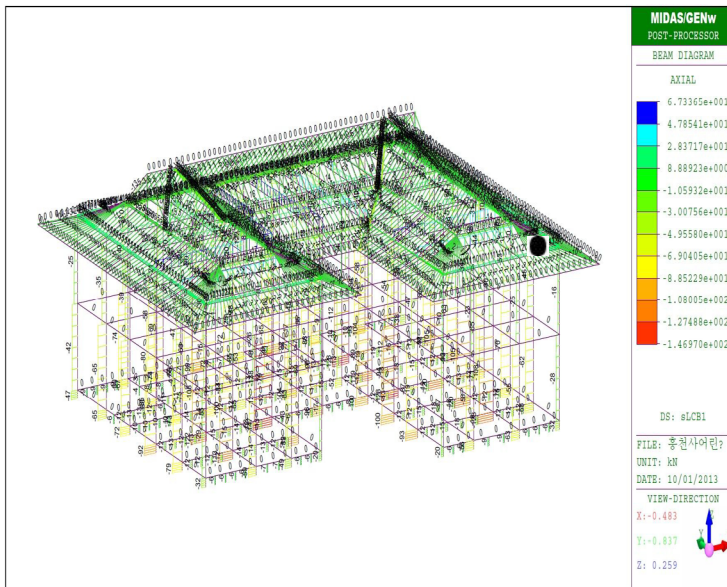


04 적용된 기술 주요 부재 결합상세



- | | |
|-------------|-------------------------------|
| 1. 강관 | 레이저 가공 - 결합 홈과 축을 레이저로 가공 |
| 2. 목재 | 물더기 가공 - 상용기계로 목재 물딩작업(THK50) |
| 3. 기둥-보 결합 | 강관에 형성된 홈과 축을 결합한 후 용접 |
| 4. 강관-목재 결합 | 강관과 목재를 스크류볼트로 결합 |

04 적용된 기술 구조계산에 의한 다층, 대형공간을 안정적으로 구축하다



04

적용된 기술

내부공간을 더 넓게 사용할 수 있다

설계적용 전후 공간효과

동대문구 약령시 한방산업 진흥센터 식당 및 다목적실

적용전

적용후

적용전

적용후

04

적용된 기술

단열의 연속성을 확보하다

일조량 감소
냉방비 절감

하

일조량 증가로
난방비 절감

동

경질우레탄폼
(연속시공)

Low-E 3중유리

신한옥의 에너지기술력

■ 건축물 전체를 고효율의 단열재로 감싸는 시공방식으로 우수한 단열성능 확보 (한옥의 단열성능 획기적 개선)

■ Low-E 3중 유리 시공으로 고단열 고기밀 확보 에너지 절감효과

실외

실내

단열성능
약 30%이상
향상효과

실외

실내

단열성능
약 30%이상
향상효과

100

80

60

40

20

0

단열유리

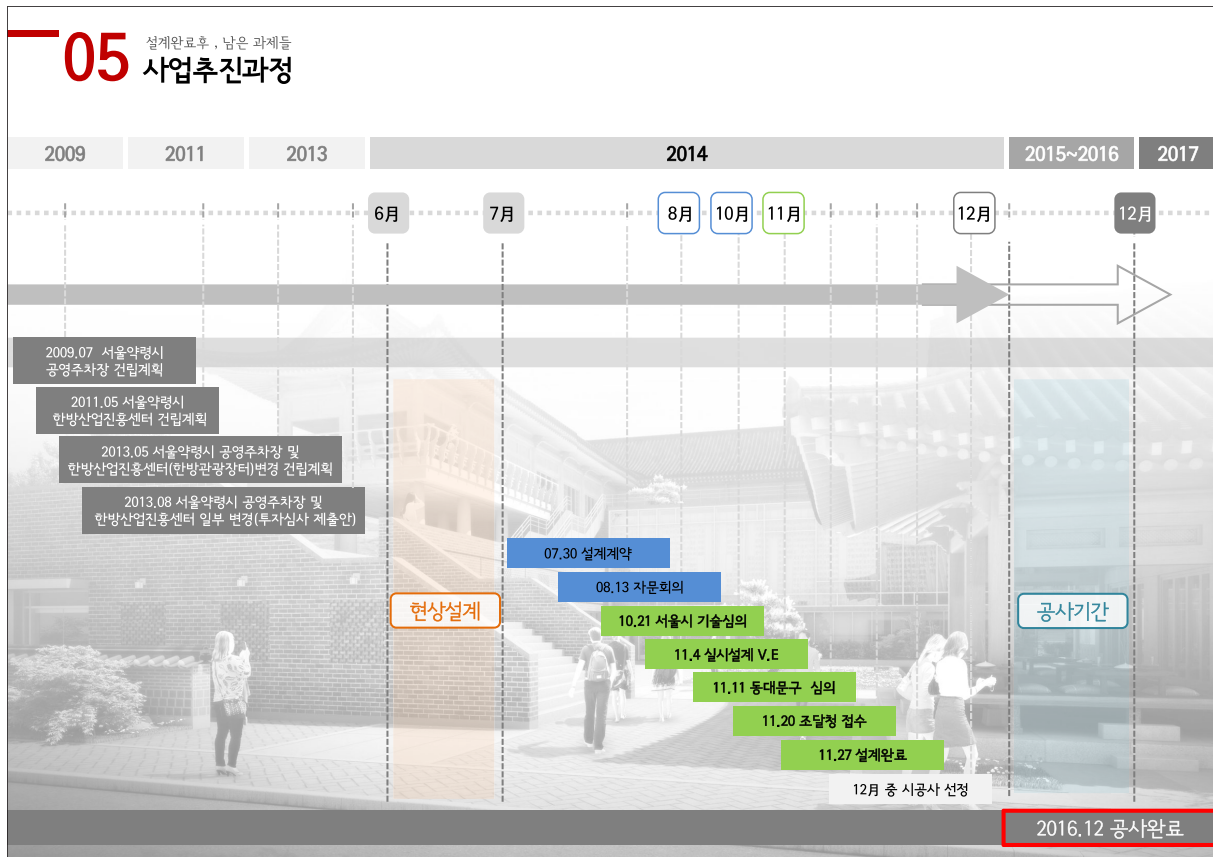
일반 4중유리

Low-E 3중유리

(중부지방 기준, 단위:W/m²·K)

열관류율 기준표

건축물 부위	국토해양부기준	동대문구 한방진흥센터
지붕	0.26이하	0.153 (적합)
외벽	0.27이하	0.217 (적합)
바닥	0.23이하	0.175 (적합)



05 설계완료후, 남은 과제들

☑️ 좋았던점

- 발주처담당과 건축가와의 긴밀한 협력
- 신한옥기술에 대한 발주처의 적극적인 이해와 도움
- 현상설계원안 그대로 진행되도록 건축가를 신뢰하는 분위기
- 한옥의 현대화에 대해 폭넓은 논의와 합의가 이루어짐
- 잘못된 이전 사례에 대한 정확한 분석 및 검토가 선행되었음

☑️ 아쉬운점

- 너무 짧은 설계기간 (4.5개월)
- 한옥이라는 특수성이 있음에도 다른 공공건축물과 동일하게 엄격한 기준으로 심의함
- 추후 내부에 들어갈 집기, 가구에 대한 전문가의 개입이 필요
- 시공사와 CM사, 발주처를 위한 한옥품질관리메뉴얼이 필요
- 준공후 사후관리에 대한 체계와 비용마련 필요
- 건축가가 시공단계에서도 개입할 수 있는 '사후설계관리 제도'를 한옥건축의 특수성을 고려하여 적극적으로 도입할 필요가 있음

주제발표 2. 폐기한옥의 스마트한 활용

이상묵 | Z_Lab 대표

한옥함께쓰기

폐가한옥의 스마트한 활용

2015. 4.24

Z_Lab 이상묵

TOTAL DESIGN PROJECT



창신기지 토탈디자인 프로젝트

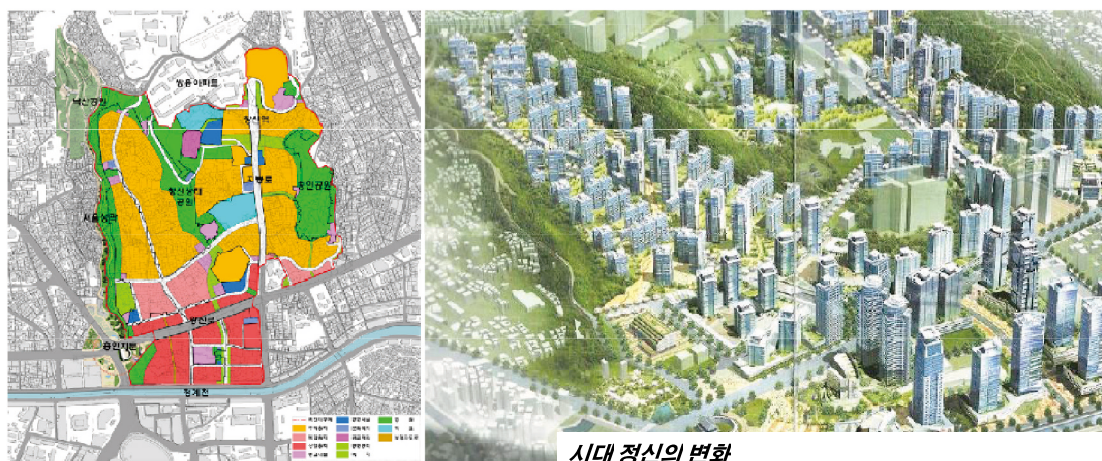


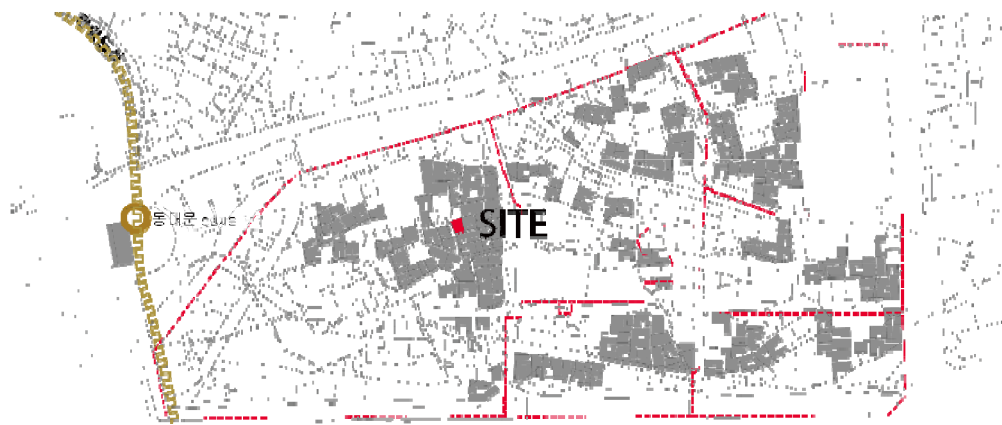
創新基地 창신기지 = 새로운 영감을 불러일으키는 집

창신기지는 서울시에서 최초로 뉴타운 재개발 계획이 해제된 창신, 송인 뉴타운지역에 위치한 노후된 한옥을 리모델링하여 스튜디오 & 렌탈하우스로 재생한 프로젝트다.

제로플레이스에 이은 지랩 z_Lab 의 두번째 리모델링이자 토탈디자인 Total Design 프로젝트로써 주중에는 크리에이터 Creator의 삶의 공간으로 주말에는 외국인 및 내국인을 위한 특별한 렌탈하우스로 활용된다.

創新基地 창신기지는 새로운 영감을 불러일으키는 집이란 뜻으로 옛 것을 본받아 새로운 것을 창조한다는 法古創新 법고창신의 끝 두 음절을 인용하여 창신동 한옥을 재생하는 중의적인 의미도 갖는다. 창신기지는 하나의 거점적 개념이 아닌 보다 확장된 개념으로써 이곳을 기점으로 새로운 창조적 거점을 확산하고 네트워크화 하는 진화적인 개념이다. 이를 통해 창신동이 새로운 영감과 감성을 부여하는 동네로써 가치를 갖는데 기여하고자 한다.



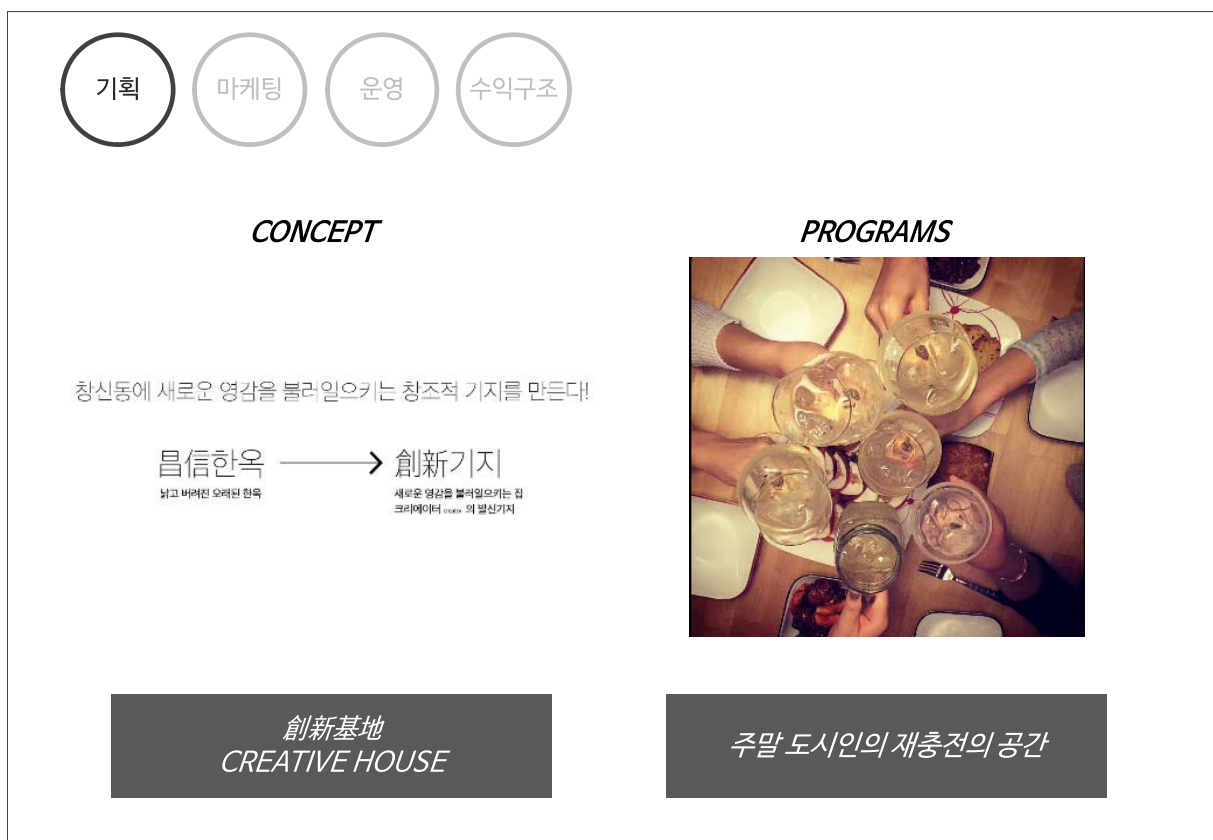


공간임대?
월세 vs. 일세
원룸 vs. 렌탈하우스

/더 많은 투자의 리스크를 줄이기 위한 치밀한 기획

PLANNING

- 계획 -





SETTING



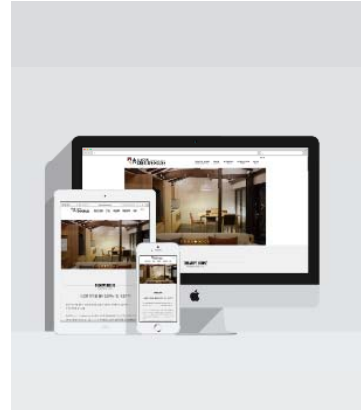
지역주민

STANDARD



매뉴얼

BOOKING



예약창구



BRANDING

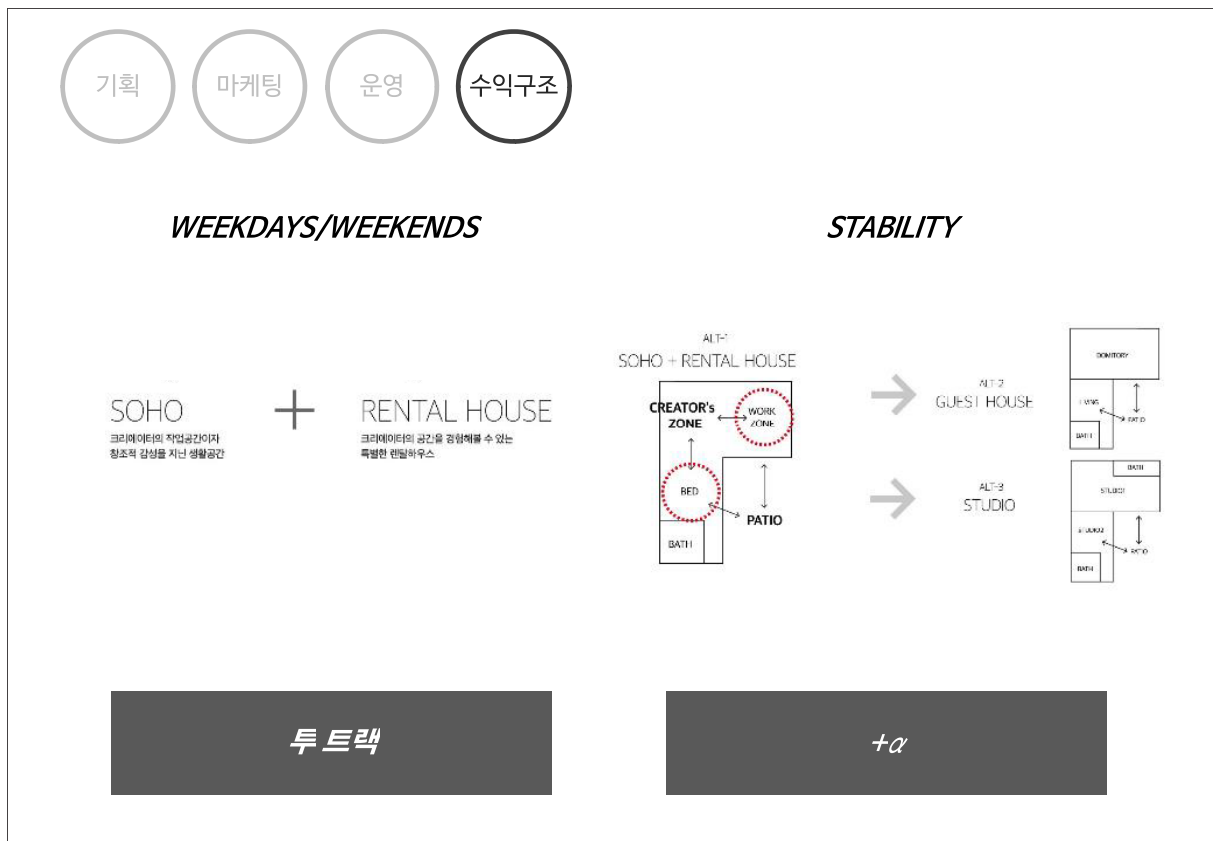


공간 브랜드

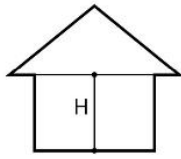
MARKETING +



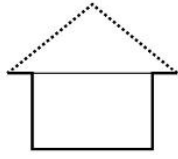
콜라보레이션



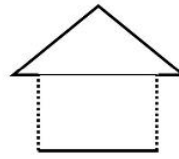
PROBLEM SOLVING



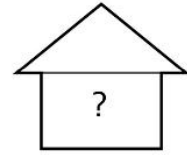
층고가 낮다.



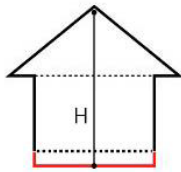
지붕 누수가 심하다.



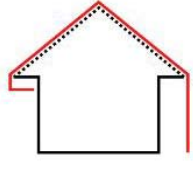
단열이 없고 일부 무너진
황토벽이 있다.



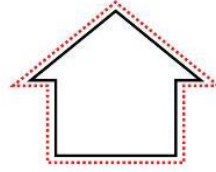
3년이상 비어있던 집,
어떤 프로그램이
들어갈까?



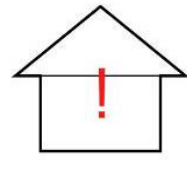
천정반자는 철거하고
바닥의 구들을 들어내
층고를 높인다.



경제성을 고려하여 새로
기와를 올리는 대신
지붕을 덧씌운다.



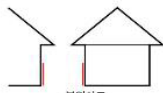
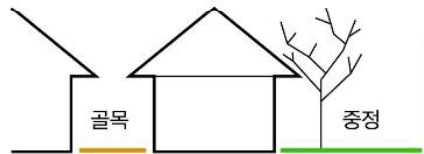
건물 전체에 새로운
단열을 감싼다.



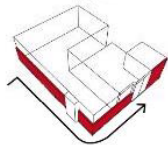
평일: 소호
주말: 렌탈하우스

DESIGN DEVELOPMENT

이곳의 가장 큰 공간적 특성은 골목길과 중정이다.



복원하고



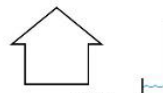
'골목길'의 컨텍스트를 유지한다.



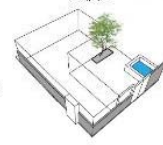
남기고



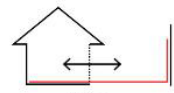
'중정'의 나무를 보호한다.



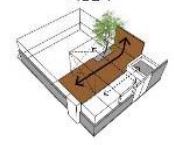
교체하고



필요없는 공간을 새로운 기능으로 바꾼다.



확장한다



'중정'의 기능의 핵심은 확장성이다.

PLANNING

Before

창신기지의 리모델링의 주안점은
크리에이터의 창조적 감성을 발산하는
장소로써 기존 한옥의 “L”배치와 내부
목구조의 모듈과 구조를 살리되

PLANNING

After

내부 공간을 하나의 공간단위로
연결하고 마당과 적극적으로 연계를
위해 폴딩창을 두어 내외부의 공간의
연속성을 극대화한 점이다.



CONSTRUCTION

- 시공 -











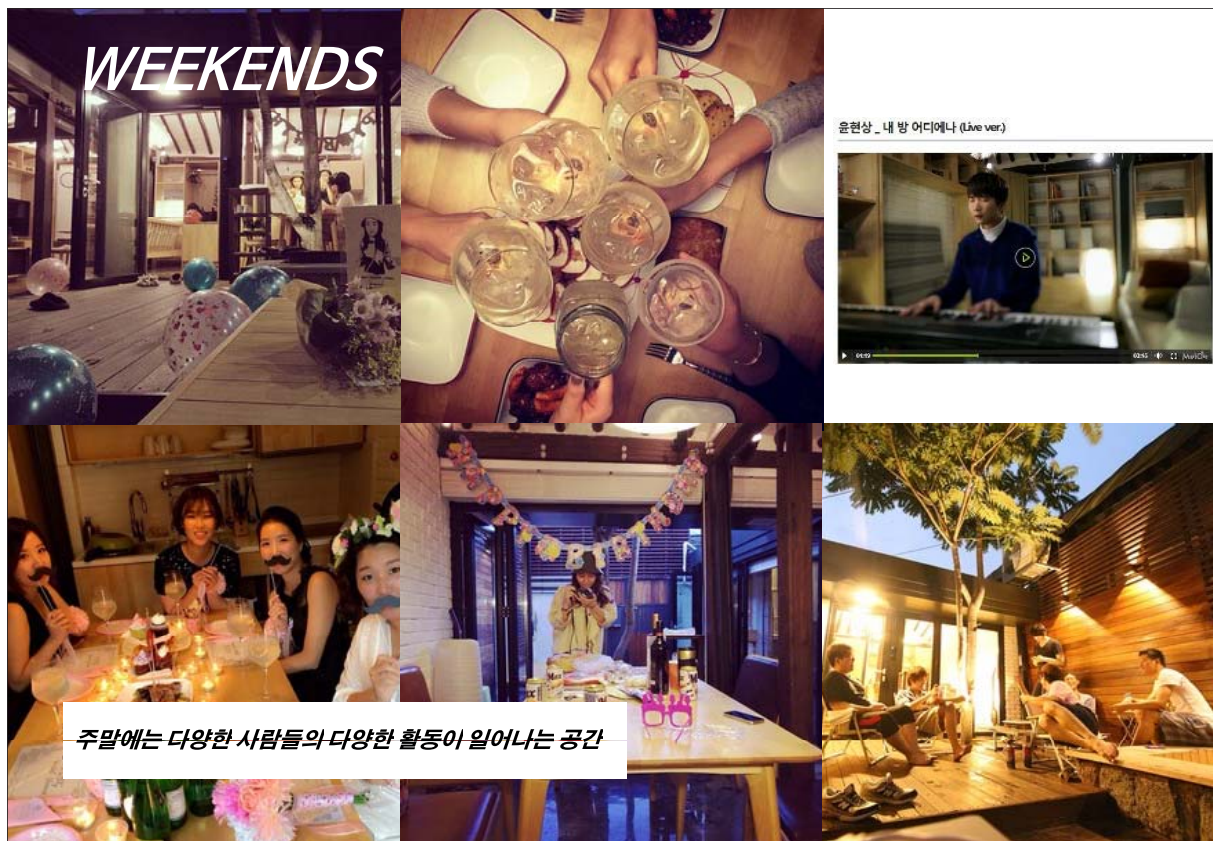
MANAGEMENT

- 운영 -

WEEKDAYS



6개월 동안의 디자이너의 크리에이티브한
사무공간으로 활용





TOTAL DESIGN PROJECT

Blind Whale 눈먼고래

제주 눈먼고래 프라이빗렌탈하우스 토털디자인 프로젝트



PLANNING
기획



DESIGN
디자인



CONSTRUCTION
공사



MARKETING
마케팅



MANAGEMENT
운영



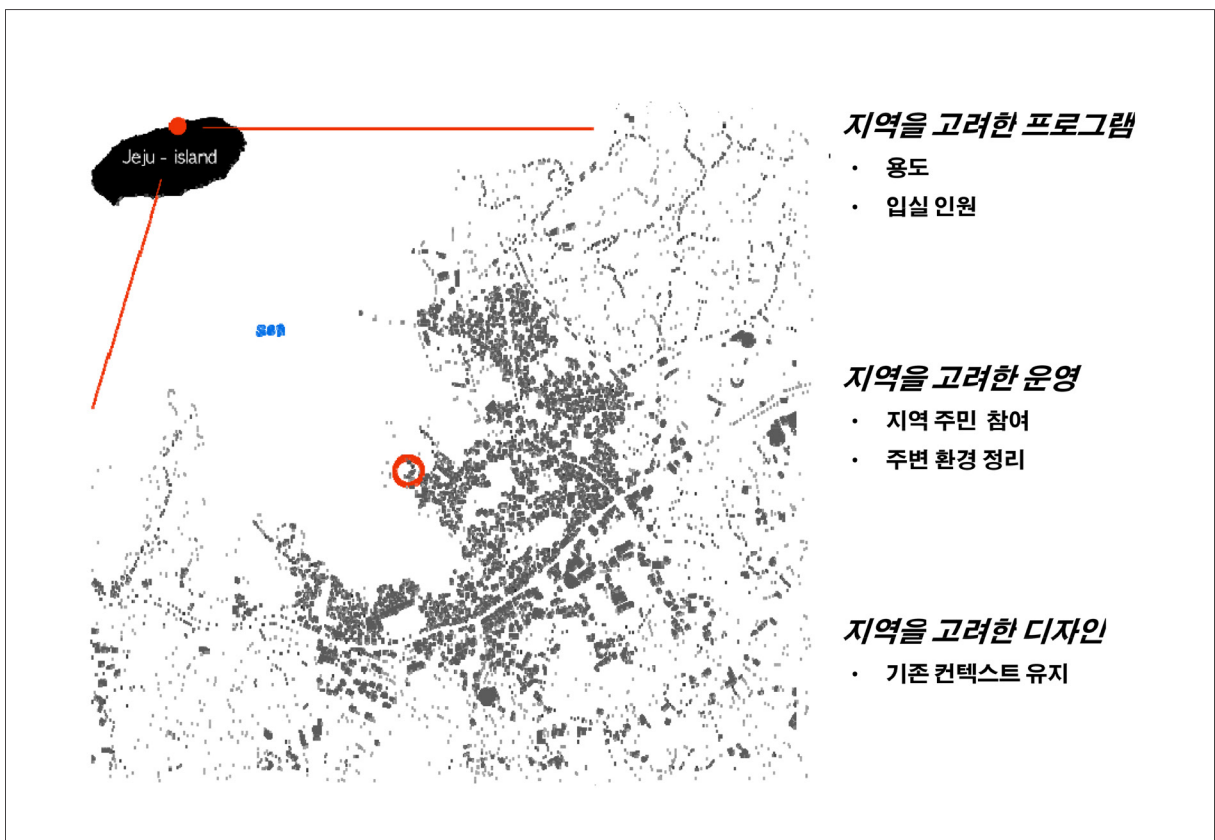
제주다움 제주감성을 오롯이 느낄 수 있는 특별한 스테이!

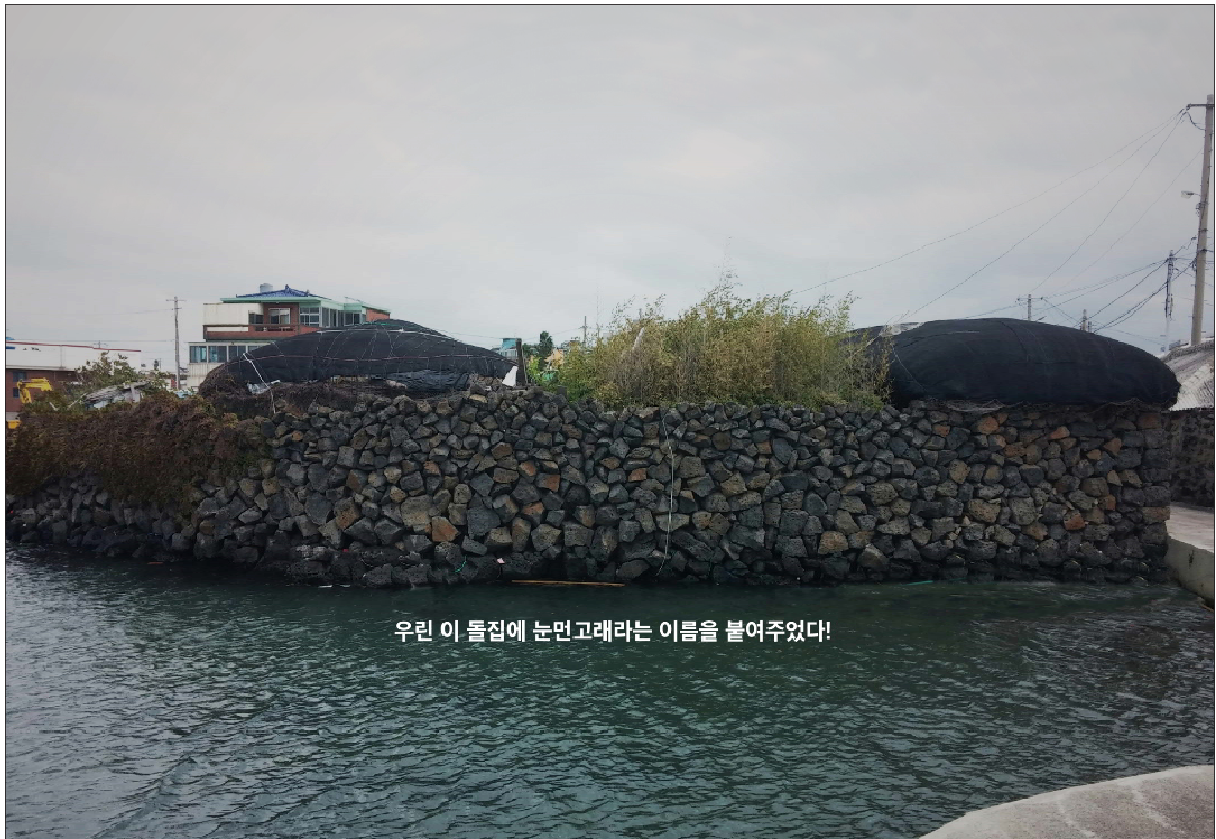
제주에서도 오랜 역사를 가진 마을이자 "육지로 나가는 사람들이 순한 바람을 기다리는 곳"이란 의미를 갖는 조천. 그곳에 100년이라는 시간을 버텨 온 제주 전통돌집을 의뢰받았다.

역사를 되짚어 보니 조천이란 곳은 육지에서 가장 가까운 포구로 물자수송의 거점 마을이었고 제주도로 유배온 사람들이 임금과 가족이 있는 북쪽을 그리워했던 연복정이 지금도 남아있다.

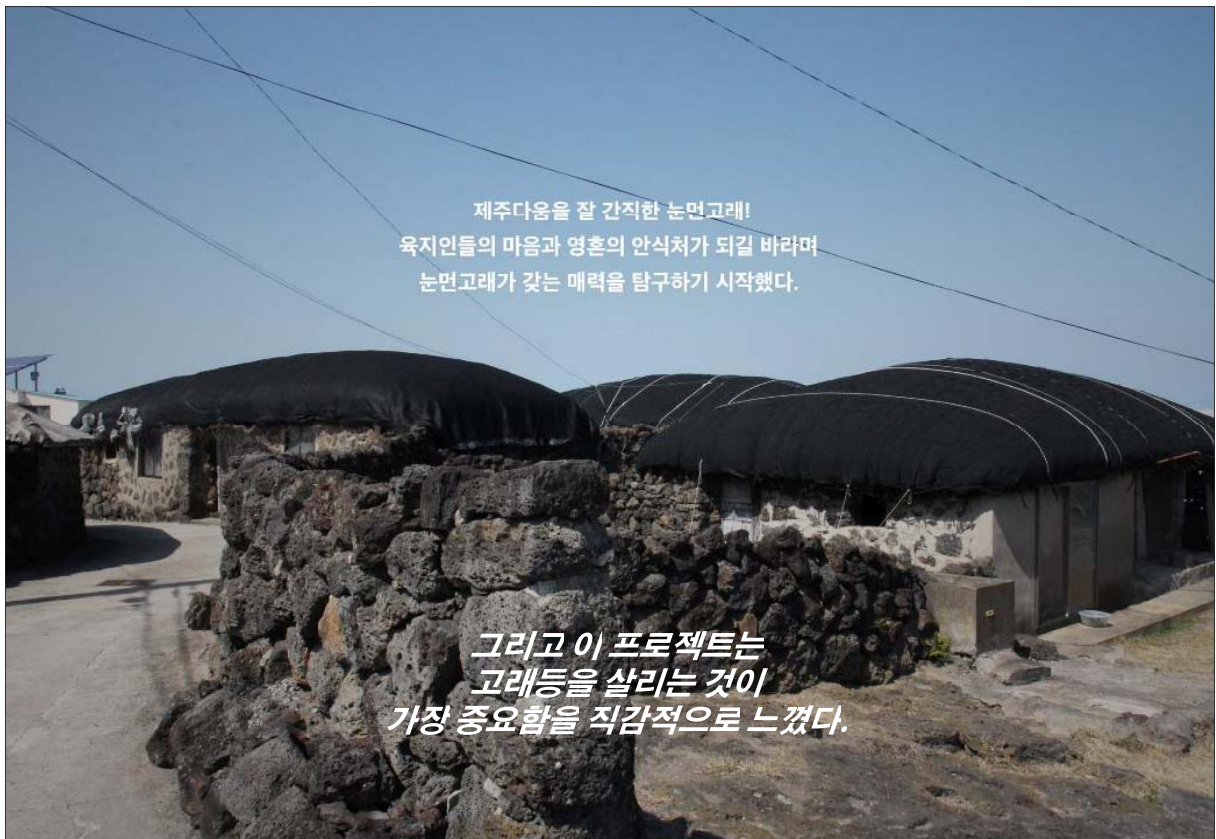
세월이 흘러 지금의 제주는 육지사람들이 바쁜 도시에서의 삶을

벗어나 떠나고 싶은 곳 1위가 되었다. 조천바다에 폭 파물힌 두 채의 돌집을 보며 영혼을 다친 육지사람들이 제주의 품에 안긴 듯한 느낌을 받았다. 우린 이 돌집에 눈먼고래라는 이름을 붙여주고 육지인들의 마음과 영혼의 안식처로 매만지고자 한다. 오름을 닮은 둥근지붕과 오랜 세월을 버텨온 돌집의 원형은 최대한 지키고 주변의 마을과 바다경관은 최대한 끌어드리며 제주다움 감성을 온전히 담아내고자 한다.





우린 이 돌집에 눈먼고래라는 이름을 붙여주었다!

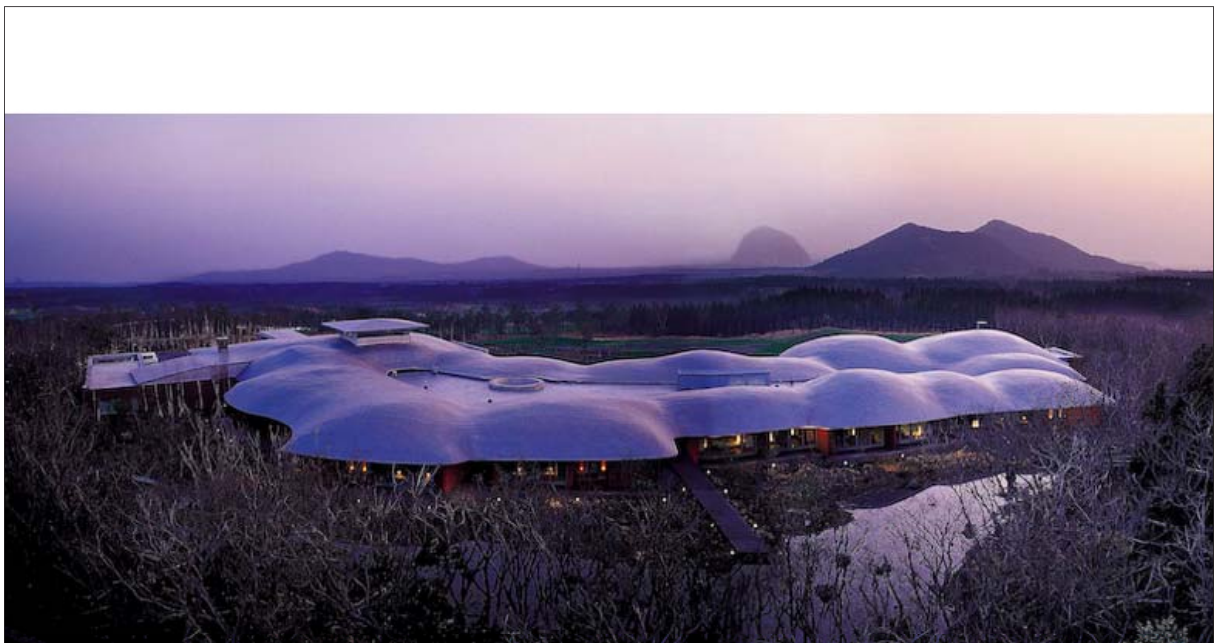


제주다움을 잘 간직한 눈먼고래!
육지인들의 마음과 영혼의 안식처가 되길 바라며
눈먼고래가 갖는 매력을 탐구하기 시작했다.

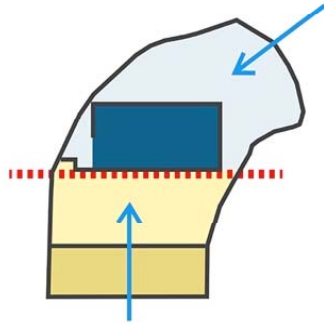
그리고 이 프로젝트는
고래등을 살리는 것이
가장 중요함을 직감적으로 느꼈다.

ONE SHOT ONE KILL

“고래 모양의 지붕을 살리는 것”

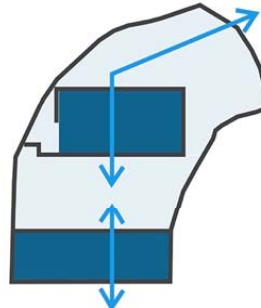


포도호텔 vs. 눈먼고래



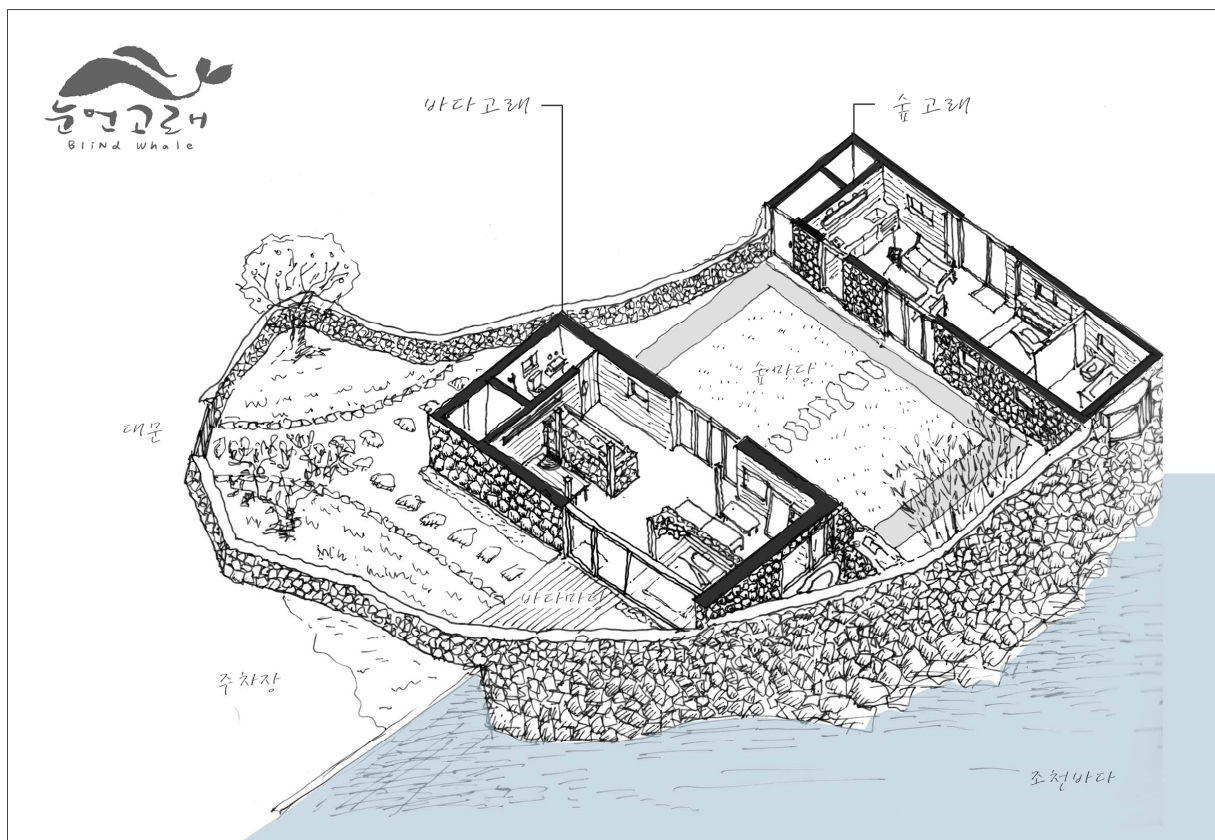
(X)

분리할 경우 마다활동이 어려워질,
프라이버시 문제



(O)

통으로 뚫힐 경우 모든 공간을
오히려 제대로 느낄 수 있음

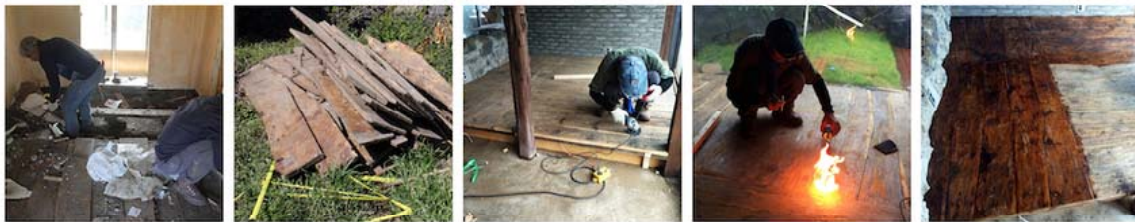


FURNITURE DESIGN - BY MATTER&MATTER

대문고재를 활용한 테이블 제작과정



고재를 활용한 가구제작과정



FURNITURE DESIGN - BY MATTER&MATTER



W152H 88



청대 칠고 시안



W152H 88



청대 칠고 시안













감 사 합 니 다 !

주제발표 3. **한옥 공공건축물의 보급과 활용을 위한 정책방향**

신치후 | 건축도시공간연구소 부연구위원



한옥 공공건축물의 보급과 활용을 위한 정책방향

(주) 건축도시공간연구소
국가한옥센터
신치후

목 차

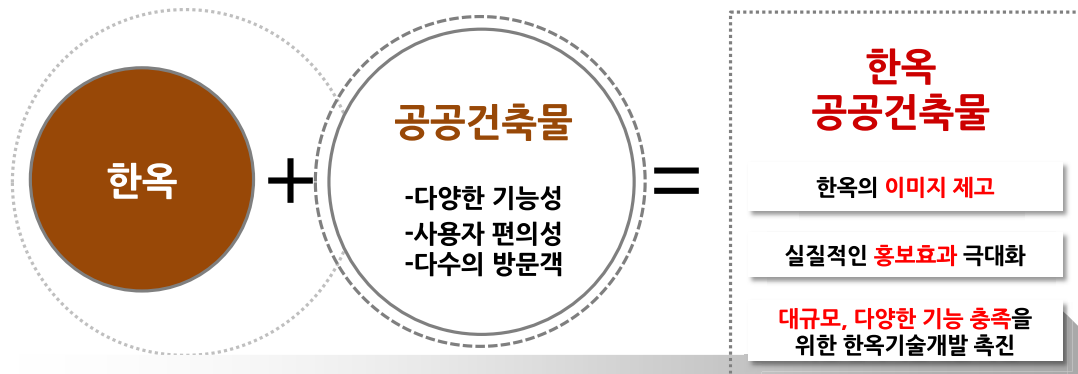
1. 한옥 공공건축물의 필요성
2. 한옥 공공건축물의 범주
3. 한옥 공공건축물의 보급현황
4. 한옥 공공건축물의 운영관리 현황
5. 정책방향

1. 한옥 공공건축물의 필요성



3

1. 한옥 공공건축물의 필요성



한옥 보급 활성화를 위한 기반

대표적 한옥 공공건축물 지원사업 (중앙정부)

국토교통부 '지자체 한옥건축 지원사업'
: 2008~15년 현재까지 총 33개소, 50억원 지원

문화체육관광부 '한옥공간 활성화 시범사업'
: 공공문화시설내 한옥공간 활성화,
(2008~10년까지 총 4개소, 8억원 지원)

4

2. 한옥 공공건축물의 범주

1. '한옥' 및 '공공건축물'의 제도적 정의

2. 한옥 공공건축물의 범주

5

2. 한옥 공공건축물의 범주

1. 한옥 및 공공건축물의 제도적 정의

✓ '한옥'의 제도적 정의

[건축법 시행령 제2조]

16. "한옥"이란 기둥 및 보가 **목구조방식**이고 **한식지붕틀**로 된 구조로서 한식기와, 볏짚, 목재, 흙 등 자연재료로 마감된 우리나라 **전통양식**이 반영된 건축물 및 그 부속건축물을 말한다.

[한옥 등 건축자산의 진흥에 관한 법률 제2조] 2015년 시행

2. "한옥"이란 주요 구조가 기둥·보 및 **한식지붕틀**로 된 **목구조**로서 우리나라 **전통양식**이 반영된 건축물 및 그 부속건축물을 말한다.

[관광진흥법 시행령 제2조]

6. 관광편의시설업의 종류

차. 한옥 (주요구조부가 **목구조**로서 **한식기와** 등을 사용한 건축물 중 고유의 **전통미**를 간직하고 있는 건축물과 그 부속시설을 말한다)에 숙박체험에 적합한 시설을 갖추어 관광객에게 이용하게 하는 업



한식목구조(기둥, 보, 도리)



한식지붕틀(보, 도리, 서까래)

6

1. 한옥 및 공공건축물의 제도적 정의

✓ '공공건축물'의 제도적 정의

공공건축

[건축서비스산업진흥법]

공공기관이 건축하거나 조성하는 건축물 또는 공간환경을 말한다.

공공청사

[도시·군계획시설의 결정·구조 및 설치 기준에 관한 규칙]

공공업무를 수행하기 위하여 설치·관리하는 국가 또는 지방자치단체의 청사

공공건축물

[서울특별시 공공시설 및 공공건축물의 건립 비용 공개에 관한 조례]

공공기관이 시민들이 이용하도록 하기 위하여 건립한 **관공서, 공공도서관, 공연장, 전시장, 문화센터** 등의 건축물을 말한다.

공공시설

[국토의 이용 및 계획에 관한 법률]

도로·공원·철도·수도 등 공공용 시설을 말한다.

7

2. 한옥 공공건축물의 범주

✓ '한옥 공공건축물'이란?

한옥	한옥의 전통 목구조 방식으로 지어진 한옥으로 현대적 재료로 구조와 기능 개선 및 현대 건축물과 혼용 가능
공공건축물	'공공기관'이 시민들이 이용하도록 하기 위하여 건립한 관공서, 공공도서관, 공연장, 전시장, 문화센터 등의 건축물을 말한다.

한옥+관공서



혜화동 주민센터

한옥+도서관



글마루 어린이도서관

한옥+현대건축+공연장



남산 국악당

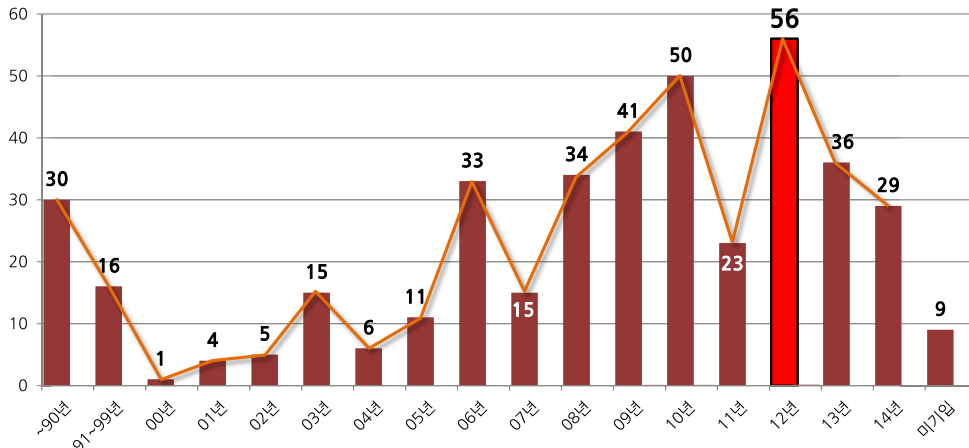
8

1. 한옥 공공건축물 현황 및 분포

(127개소 414동)

✓ 건축연도별 보급현황

- 2006년 이후로 꾸준히 다수의 한옥 공공건축물이 보급되고 있음
- 2012년 가장 다수의 한옥이 보급(총 414동 중 56동)
- 2012년 이후 점차적으로 감소 추세에 있으므로 이에 대한 원인 분석이 필요
- 지속적인 한옥 공공건축물 보급을 위한 다양한 방안의 모색이 필요



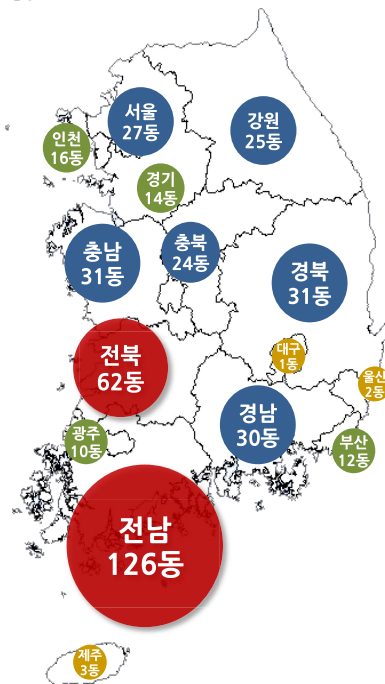
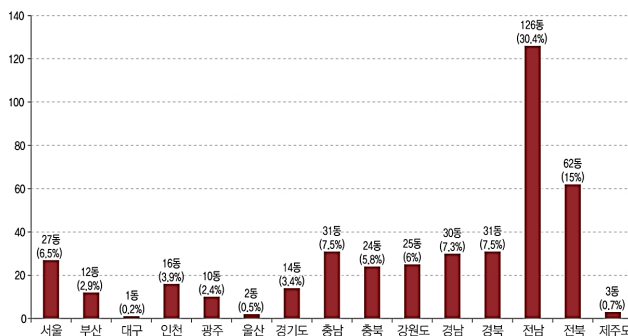
11

1. 한옥 공공건축물 현황 및 분포

(127개소 414동)

✓ 지역별 분포현황

- 전라남도에서 가장 다수가 분포
(총 414동 중 126동, 30.4%)
- 126동 중 60%가 문화및집회시설
- 전라북도에서 두 번째로 많은 수가 분포(62동, 15%)

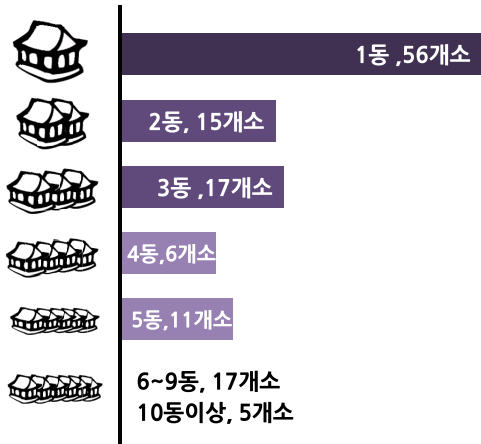


12

2. 세부 분포 현황 (127개소 414동)

✓ 건별 동수 분포현황

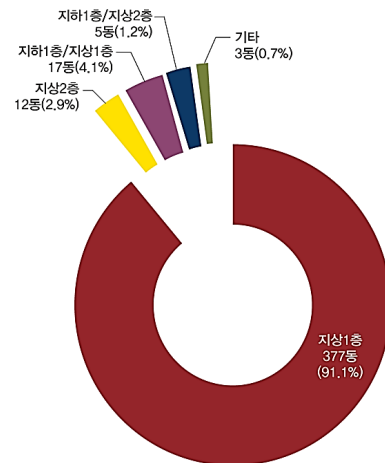
- 단독으로 있는 한옥 공공건축물이 가장 많음
- 6동이상 17개소, 10동이상 5개소가 분포



※10동 이상 : 공주한옥마을, 기장문화예절학교, 무안 초의선사유적지, 제천 청풍문화재단지, 인천 화도진공원

✓ 층수별 분포현황

- 지상1층이 가장 다수 (377동, 91.1%)
- 지하/지상1층이 두 번째로 다수(17동, 4.1%)

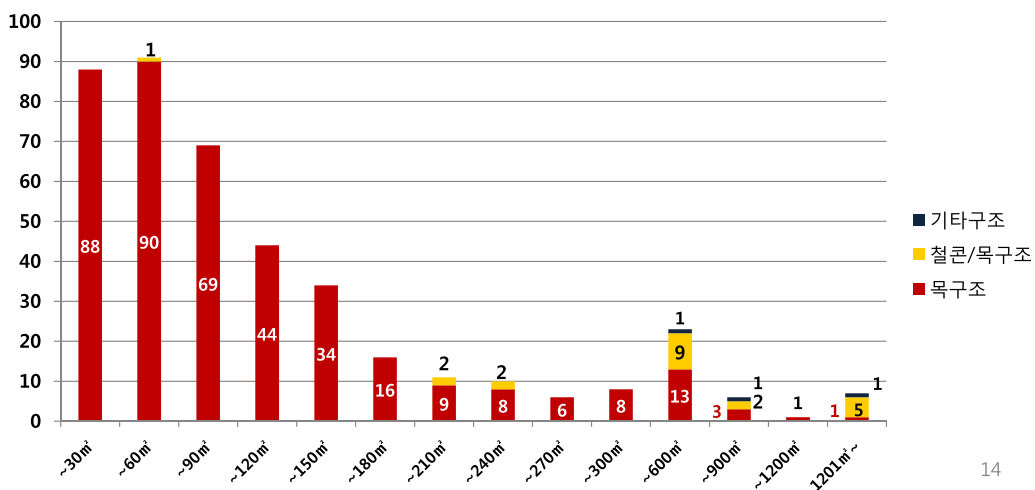


13

2. 세부 분포 현황 (127개소 414동)

✓ 연면적별 분포현황 + 구조

- 30㎡이하가 88동 21.3%, ~60㎡이하가 91동 22%로 가장 다수를 차지함
- 소형 한옥 공공건축물(1동, 1층, 소형면적)이 대다수인 것을 알 수 있음
- 연면적 180㎡이상의 건축물부터 지하층의 철근콘크리트 구조가 나타남
- 연면적 300㎡이상의 대형 한옥공공건축물에서는 철근콘크리트 구조를 적극적으로 사용

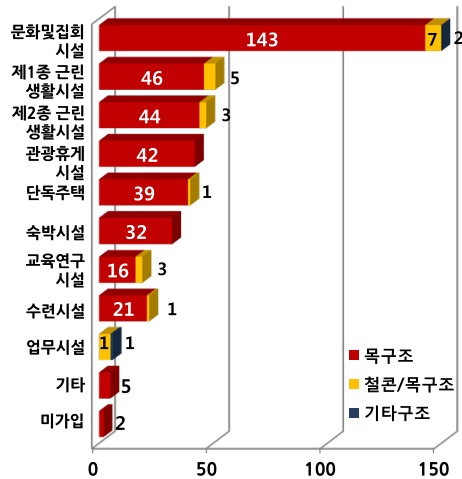


14

2. 세부 분포 현황 (127개소 414동)

✓ 용도별 분포현황

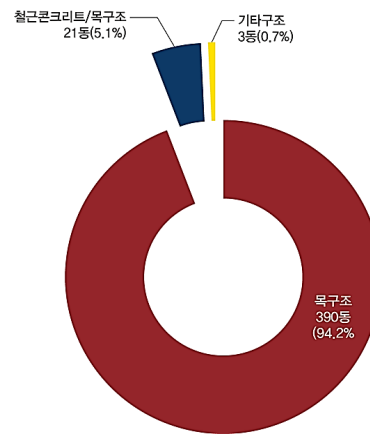
- 문화및집회시설이 총 152동으로 가장 다수
- 대부분 체험관, 전시관으로 이용 중
- 단독주택은 공공이 매입하여 실제로 공방, 체험관 등 공적인 용도로 활용 중



※ 문화및집회시설 : 공연장, 집회장, 관람장, 전시장을 지칭하는 말

✓ 구조별 분포현황

- 목구조 방식이 가장 다수(390동, 94.2%)
- 지하층이 있는 경우 철근콘트리트/목구조(21동)



15

3. 현황 분석 및 시사점

✓ 관리를 위한 건축물대장 개선 필요

- 현재의 건축물대장으로 한옥임을 알기 어려운 상황으로 건축물 대장 개선 필요
- 향후 관리를 위한 기초적 토대로서 건축물대장 기입의 정확성 제고
- 대수선, 수선 등 변경된 부분을 표기할 수 있는 방안 마련

✓ 한옥 공공건축물 유형의 다양화

- 문화 및 집회시설에 집중되어 있는 한옥 공공건축물의 유형 다양화
- 한옥 공공청사(업무시설), 한옥 교육시설(도서관, 학교, 수련시설 등) 설립 및 조성 검토 필요

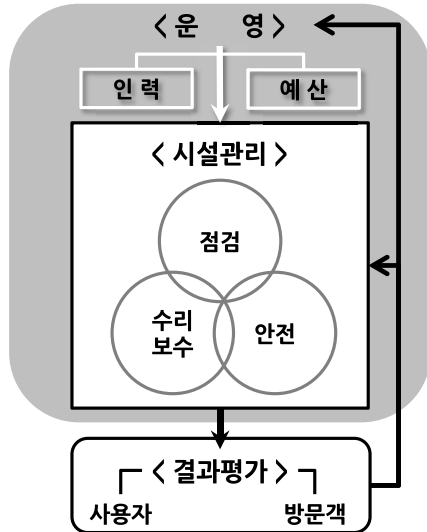
✓ 한옥 공공건축물의 지역편중 해소

- 지역주민의 수요를 고려하여 한옥 공공건축물 보급을 전국적으로 확대
- 한옥 공공건축물 보급과 지역 전통문화의 연계 활성화

16

4. 한옥 공공건축물의 운영관리 현황

운영 및 관리의 범주

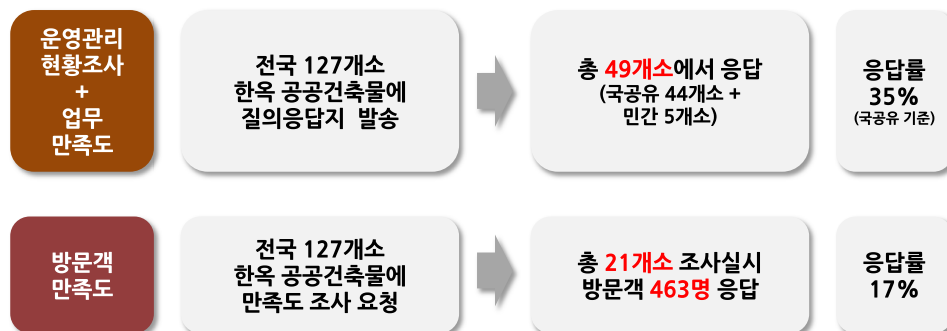


분야	구분	세부사항
운영	인력	인원
		담당업무
	예산	업무체계
		전문성 여부
시설 관리	점검	외부인력 관리
		한옥관리 적합성
	예산	연간 예산
		자체 수입 비중
결과	점검	유지 및 운전 비용
		보수 비용
	수리 보수	점검 종류 및 방법
		점검 시기 및 업무체계
결과	안전	수선 및 보수 체계
		수선 및 보수 대상
	사용 결과	방재 및 안전
		화재 및 재해대비
결과	사용 결과	연간방문객 수
		방문객의 수
결과	사용 결과	직원
		방문객

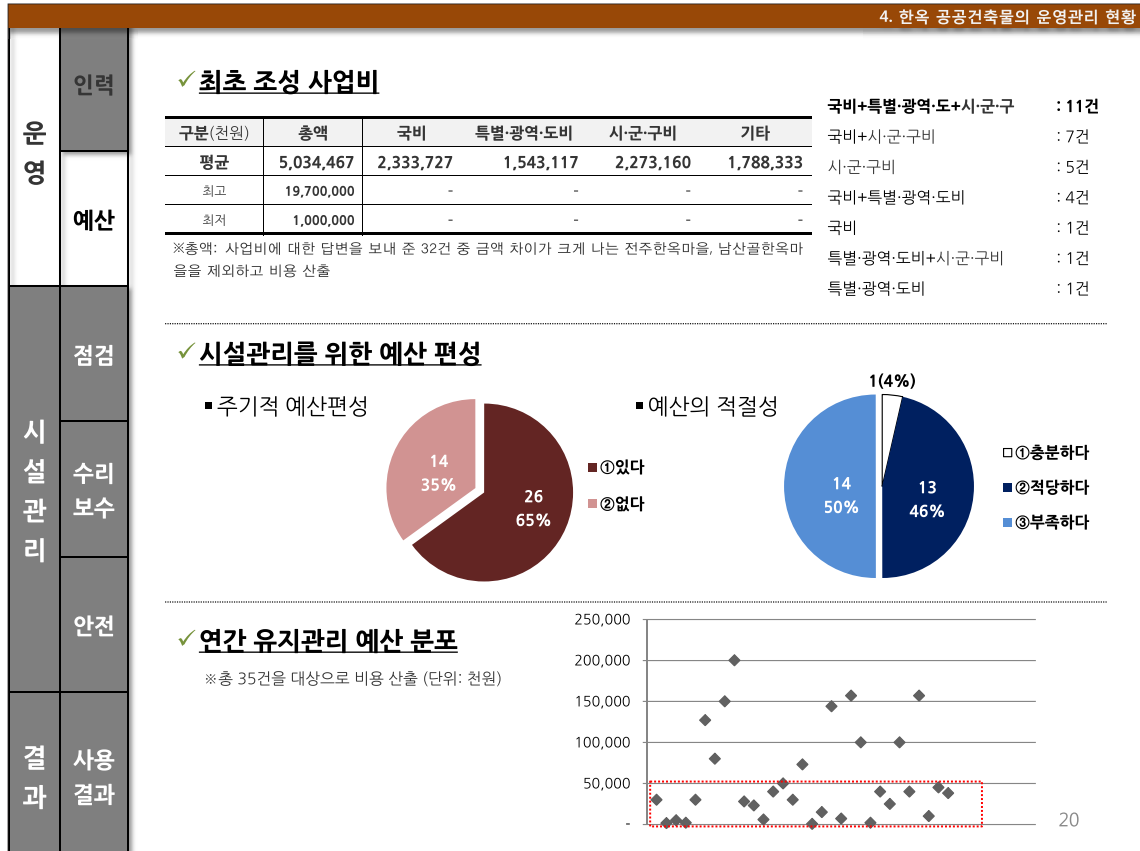
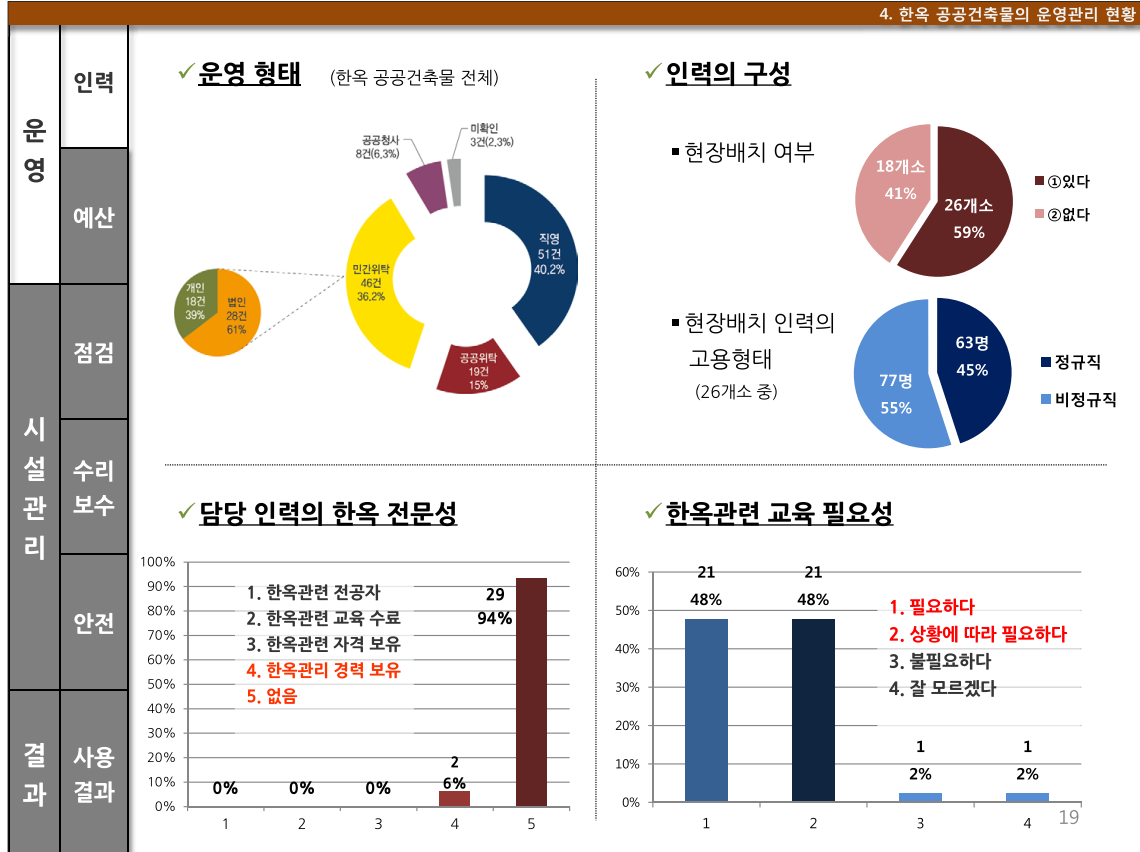
4. 한옥 공공건축물의 운영관리 현황

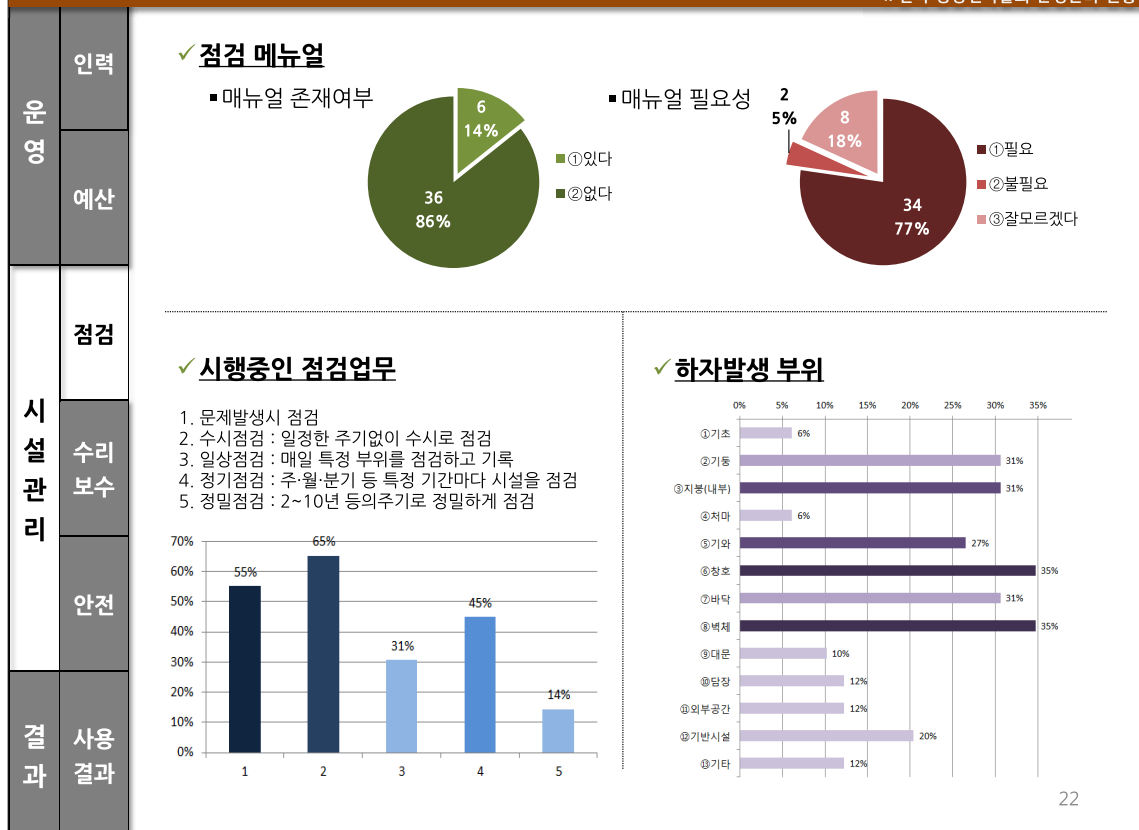
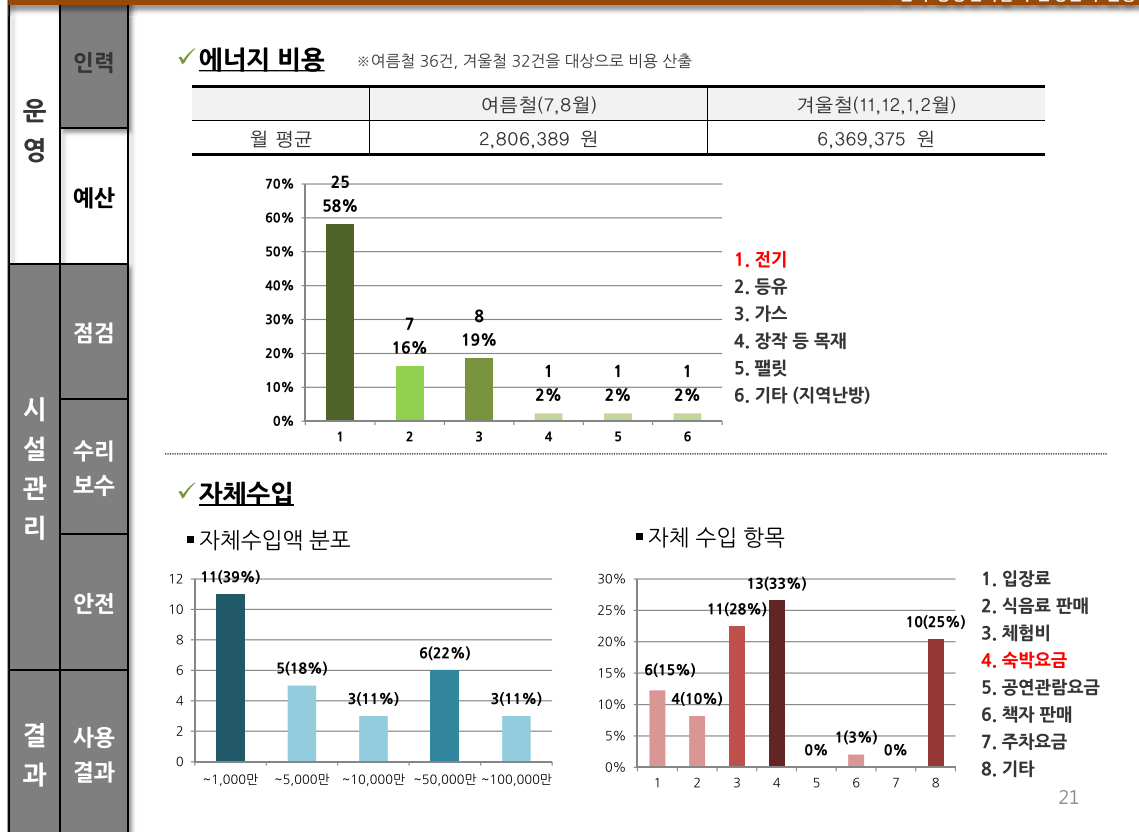
현황분석 절차

전국 국공유 한옥 공공건축물 127개소 414동



- ※ 회수된 49개 답변지에서 부분적으로 답변이 미기재되어 있는 항목이 존재했기 때문에 백분율로 표시
- ※ 예산관련 답변에서 일부 대규모 한옥에서 평균치에서 크게 벗어나는 수치는 제외하고 계산
- ※ 전체 백분율 합이 100%가 않는 항목은 해당되는 사항을 '모두 고른' 항목임





요인

시설관리

결과

인력

예산

점검

수리
보수

안전

사용
결과

✓ **하자발생 사례**

부위	발생형태	내용
벽체, 접합부, 창호	벌어짐, 개폐불량	벽체 틈새 벌어짐, 접합부 벌어짐, 창호 개폐 불량
기둥, 벽체, 기와	갈라짐, 벌어짐, 파손	기둥부분 갈라짐, 벽체 틈새 벌어짐, 기와의 파손, 냉난방 설비 등 보수시 천정공간이 좁아서 공사가 매우 힘들
지붕, 기둥	송진, 갈라짐	송진의 발생, 기둥부분 갈라짐
기둥, 기와	갈라짐, 외구토탈락	기둥 부분 갈라짐, 지붕 황토 파손
지붕, 설비	송진, 누수, 동파	송진의 발생, 상수도 누수 및 동파
창호, 설비, 구조	개폐불량, 동파, 뒤틀림	창호 개폐 불량, 수도 동파, 내부 목조 뒤틀어짐
지붕, 창호, 벽체, 기와	송진, 개폐불량, 갈라짐, 외구토탈락	송진 발생, 창호지, 창호 개폐 불량, 회벽 갈라짐, 황토 바닥 갈라짐, 기와 흩 탈락, 목재 비 바람에 의한 훼손 등
지붕, 기와, 벽체, 창호지, 대문	파손, 갈라짐, 개폐불량, 찢어짐	지붕, 기와 파손, 벽체 갈라짐, 창호지 파손, 대문이격
설비, 지붕	누수, 흩탈락(내부)	누수, 천장 흩 떨어짐
구조	뒤틀림	작은 공사비는 청구 가능하지만 집 전체가 기울어지고 있고 몇년째 관리가 안됨
기와, 설비	외구토탈락, 누수	기와 흩 탈락 및 누수 문제
바닥, 기단	갈라짐, 단차발생	바닥 갈라짐, 기단부분 단차 발생
기둥	갈라짐	기둥부분 갈라짐
창호지, 바닥	찢어짐, 들뜸	창호 한지 파손, 바닥 들뜸
지붕, 벽체, 접합부, 기와	송진, 벌어짐, 파손, 외구토탈락	송진의 발생, 벽체 틈새 벌어짐, 접합부 벌어짐, 기와의 파손 및 흩 탈락
지붕, 기둥	송진, 갈라짐	송진의 발생, 기둥 부분의 갈라짐
기둥, 벽체, 창호, 기와	갈라짐, 벌어짐, 개폐불량, 외구토탈락	기둥부분 갈라짐, 벽체 틈새 벌어짐, 창호 개폐 불량, 기와 흩 탈락
기둥, 접합부, 창호	갈라짐, 벌어짐, 개폐불량	기둥부분 갈라짐, 접합부 벌어짐, 창호 개폐불량
바닥, 벽체, 창호, 지붕, 회벽	벌어짐, 개폐불량, 외구토탈락, 회벽흩탈락	목재 건조에 따른 갈라짐 및 틈새 발생 - 마루 벌어짐, 벽체 틈새 벌어짐, 창호 개폐 불량, 지붕 백토 및 외구토탈락, 회벽 등 미장 탈락 등
지붕, 벽체, 창호, 기와	송진, 벌어짐, 배부름, 개폐불량, 파손, 외구토탈락	송진의 발생, 벽체 틈새벌어짐, 벽체 배부름, 창호 개폐 불량, 기와의 파손, 기와 흩 탈락
지붕, 기와, 설비	송진, 파손, 누수	송진의 발생, 기와의 파손 및 낙하, 누수 등

23

4. 한옥 공공건축물의 운영관리 현황

✓ 수리 및 보수이력

구분	횟수	비율
①있다	11	73%
②없다	30	27%

✓ 수리 및 보수비용 적절성

구분	횟수	비율
■ ①높은 편	27	77%
■ ②적정	5	14%
□ ③낮은 편	3	9%
■ ④잘 모르겠다	1	1%

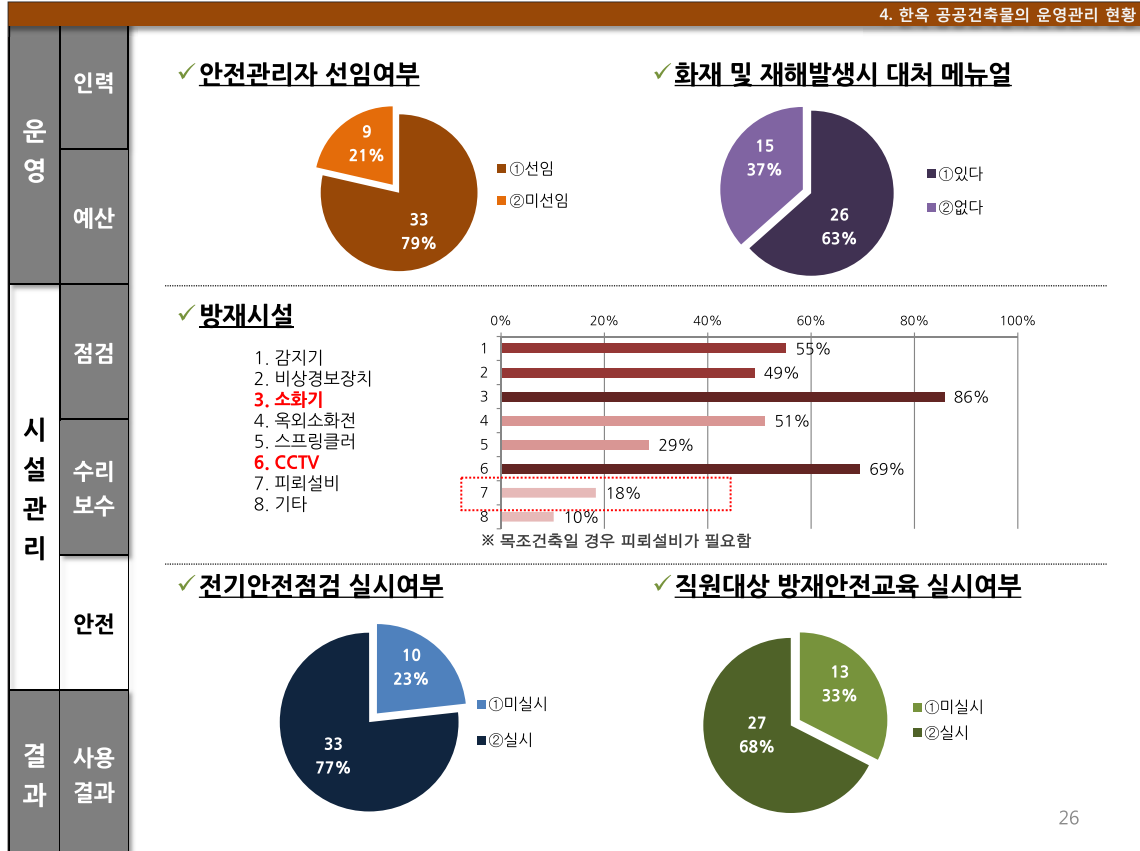
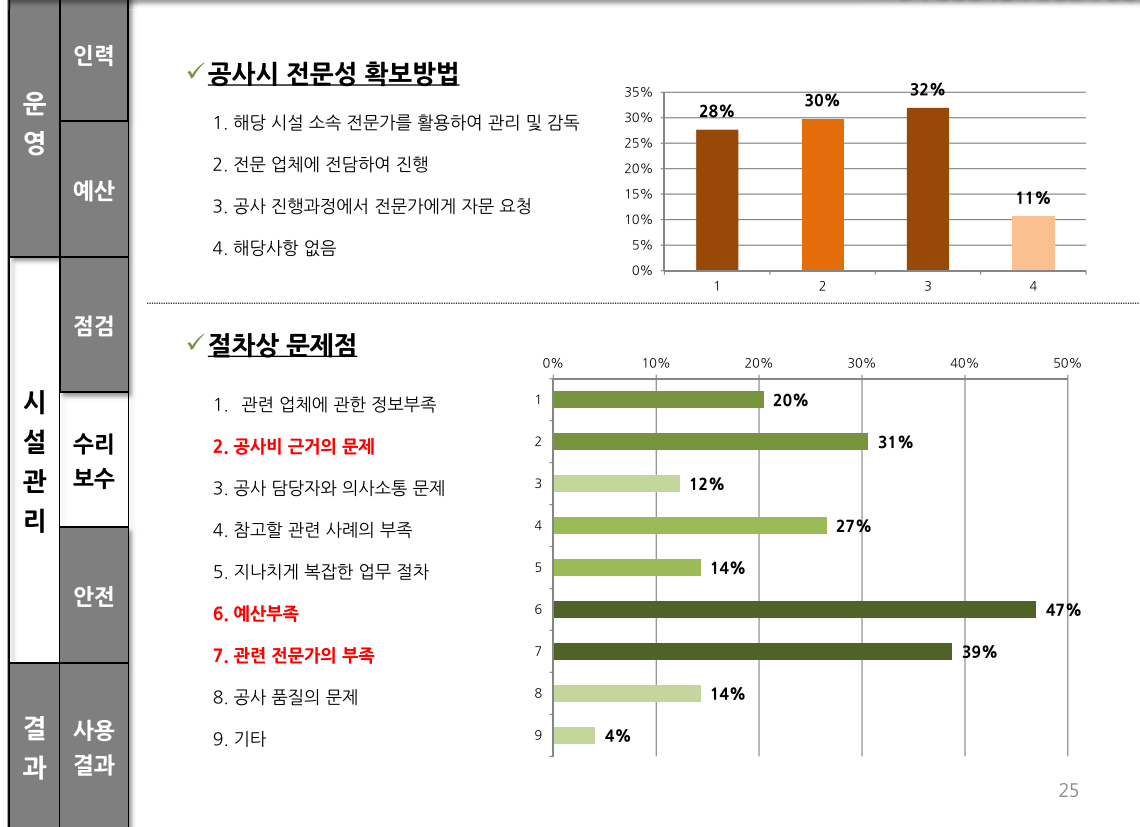
✓ (점검)하자발생 부위

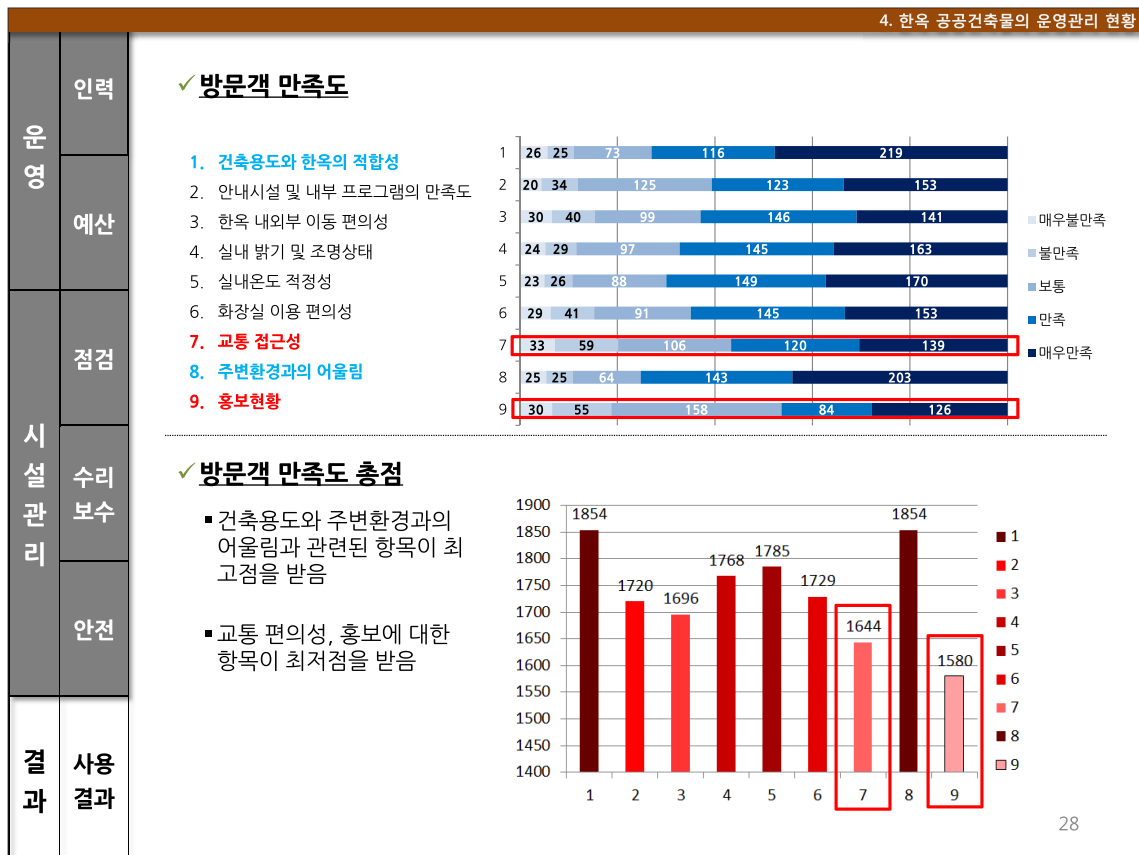
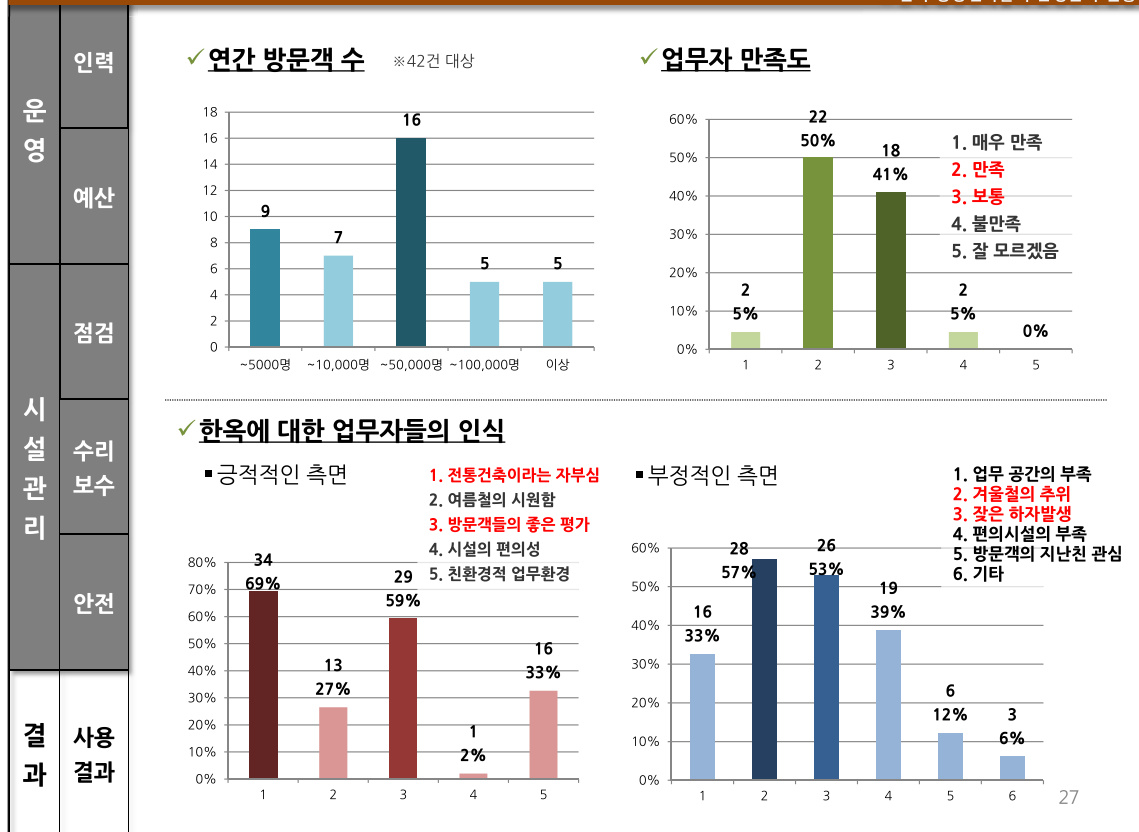
구분	비율
①기초	6%
②기둥	31%
③지붕(내부)	31%
④처마	6%
⑤기와	27%
⑥창호	35%
⑦바닥	31%
⑧벽체	35%
⑨대문	10%
⑩담장	12%
⑪외부공간	12%
⑫기반시설	20%
⑬기타	12%

✓ 수리 및 보수이력 부위

구분	비율
①기초	7%
②기둥	27%
③지붕(내부)	37%
④처마	23%
⑤기와	60%
⑥창호	57%
⑦바닥	50%
⑧벽체	50%
⑨대문	23%
⑩담장	20%
⑪외부공간	17%
⑫기반시설	17%
⑬기타	10%

24





4. 한옥 공공건축물의 운영관리 현황

사례 - 부여 백제관(부여군시설관리공단)

✓ 운영관리 현황

- 인력 : 정규직 1명이 상시배치
- 예산 : 매년 운영관리 비용 정기적 편성
- 점검 : 자체적 점검표로 주기적 체크
- 안전 : 비상시 대처 매뉴얼 상시배치
- 고객만족도 게시판 상시 운영 + 적극적 홍보

✓ 부여군시설관리공단 경영 특징

- 자체 고객만족도 조사를 통해 불편사항 개선
- 직원 교육 및 선진사례의 적극적 벤치마킹
- 직원들의 처우개선을 통한 고객친절

13년 실적(8~12)	14년 실적
7,440,000	27,660,000

※2014년 부여군시설관리공단 회계감사보고서_정수납입현황

29

29

요요	인력	<h3>한옥 공공건축물 운영관리 시사점</h3> <div> <div>✓ 한옥 인력 운용 및 예산확보 방안 마련</div> <ul style="list-style-type: none"> 한옥 운영 담당자들에 대한 관련 교육이 필요 사업수립 단계에서부터 운영 및 관리를 위한 예산계획 수립이 필요 </div>	
	예산		
	점검		
	수리 보수		
시설 관리	안전	<div> <div>✓ 관리 지침 마련 및 이력관리체계 구축</div> <ul style="list-style-type: none"> 점검 및 수리보수를 위한 체계 구축이 필요 수리보수 이력을 관리하기 위한 체계를 구축하여 관련 정보의 축적 및 활용 도모 </div>	
	결과	<div> <div>✓ 자산관리 개념의 도입</div> <ul style="list-style-type: none"> 한옥 공공건축물 조성사업 기획단계에서부터 합리적 운영관리를 대비한 비용분석 필요 조성사업 및 운영에 투입된 비용 대비 경제적, 문화적 효과의 산술적 평가체계 필요 </div>	

30

5. 정책방향

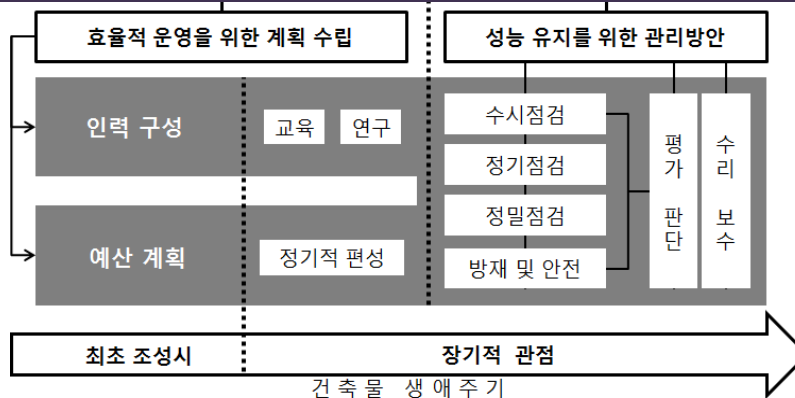


5. 정책방향

✓ 한옥공공건축물 보급을 위한 체계 구축

- 사업계획 수립 단계부터 한옥 인력 및 예산 운영 계획을 의무적으로 포함
- 기본 운영시스템 토대 위에서 시설물 성능유지를 위한 점검 및 수리보수 활동 필요
- 관련 운영관리 활동에 관한 이력정보체계의 구축

한옥 공공건축물 운영관리 기본방향



✓ 새로운 프로그램의 개발

- 지자체 단위의 **공공 공간 수요 조사** 및 한옥 공공건축물 보급 검토
- 문화 및 집회시설에 편중되어 있는 **한옥 공공건축물의 유형 다양화**를 위한 유관 기관과의 협력 필요

구분	지원내용	파급효과
교육체험시설	교육과학기술부와 연계	학생들이 직접 사용할 수 있어 교육효과 높음
주민복지시설	행정안전부와 연계 한스타일 커뮤니티 시설 사업	주민이 자주 이용하고 접할 수 있기에 주민 만족도 상승 및 한옥 홍보효과
외교시설	외교통상부, 문화체육관광부와 연계	외국인에게 한옥을 알릴 수 있음 해외동포들에게 향수를 느끼게 해줌

※ 이강민 외, 2011, "한스타일 공공건축물 공급방안 연구", p168

✓ 한옥 공공건축물 사업관련 안내서 개발

- 우수 사례 모음: 사업추진 우수사례 발굴 및 소개
- 한옥 디자인 가이드라인: 한옥의 입지, 형태, 재료, 용도, 조경 등의 디자인 방향
- 한옥공공건축물 운영관리 안내서: 기획단계에서부터 운영관리까지 참고할 내용 마련
- 한옥 유지관리대장 : 한옥의 구조적 성능보장과 정보축적을 위한 공부 마련

33

✓ 건축물대장에 한옥을 표기하기 위한 개선안 마련

현 황

주요구조 : 목구조(구조코드 50), 일반목구조(구조코드 51), 통나무구조(구조코드 52)
지붕 : 기와(지붕코드 20)와 기타지붕(지붕코드 90)

개 선

주요구조 : **한옥목구조(구조코드 53)** 추가
지붕 : **전통기와(지붕코드 201)**, **시멘트기와(지붕코드 202)**,
초가(지붕코드 21), **너와(지붕코드 22)** 추가

코드	구조명	지붕코드	지붕명	(추가 및 보완 안)	세부코드	세부지붕명
!	!	10	(철근) 콘크리트			
42	철골철근콘크리트구조				201	전통기와(토기와)
49	기타철골철근콘크리트구조				202	(한식)시멘트기와
50	목구조	20	기와	20	203	(일식)시멘트기와
51	일반목구조				204	금속기와
52	통나무구조					
99	기타구조	30	슬레이트	21	211	짚, 락, 석재 등
		90	기타지붕	22	221	돌너와
					222	나무너와

34

감사합니다

(auri) 건축도시공간연구소



Note

Note