

범죄예방 환경설계의 현재와미래

발표자료집



2015. 08. 21. FRI
14:00 - 17:00

페럼타워 3층 페럼홀

주최 · 주관 (a u r i) 건축도시공간연구소

PROGRAM

14:00
-
14:20

개 회 사 제해성 건축도시공간연구소 소장
축 사 오광수 법무부 범죄예방정책국 국장

14:20
-
15:20

주제발표 **기성시가지 범죄취약지역의 특성과 셉테드 : 서울시 사례 |**
신상영 서울연구원 안전환경연구실 연구위원

범죄예방을 위한 스마트 안전도시 구축방안 |
김 걸 한국교원대 지리교육과 교수

건축도시공간연구소 셉테드 사업 추진 계획 |
손동필 건축도시공간연구소 연구위원

15:20
-
15:40

휴 식

15:40
-
17:00

전체토론 **〈우리나라 셉테드의 나아갈 방향〉**

최재필 서울대 건축학과 교수 (좌장)
강부성 서울과학기술대 건축학부 교수
신의기 한국형사정책연구원 산업경제범죄연구실 실장
조영진 건축도시공간연구소 부연구위원



CONTENTS

주제발표 1	기성시가지 범죄취약지역의 특성과 썬테드 : 서울시 사례 01 신상영 서울연구원 안전환경연구실 연구위원
주제발표 2	범죄예방을 위한 스마트 안전도시 구축방안 21 김 걸 한국교원대 지리교육과 교수
주제발표 3	건축도시공간연구소 썬테드 사업 추진 계획 39 손동필 건축도시공간연구소 연구위원

기성시가지 범죄취약지역의 특성과 셉테드 : 서울시 사례

신상영 | 서울연구원 안전환경연구실 연구위원

기성시가지 범죄취약지역의 특성과 셉테드 (CPTED): 서울시 사례

2015. 8. 21

신 상 영 (서울연구원 연구위원)

[목 차]

1. 머리말
2. 생활·강력범죄의 전반적인 특성
3. 범죄취약지역 특성
4. 범죄에 안전한 도시환경 조성방향

1

머리말

■ 배경

✓ 도시안전은 시민들의 삶의 질과 도시의 지속가능한 발전을 지탱하는 기본적인 조건이며, 범죄는 도시안전에 있어 시민들이 가장 두려움을 갖는 위험요인

✓ 서울을 비롯한 고밀도 기성시가지는 도시적 특성(개인화, 익명화 등)이 극대화된 곳으로 범죄 취약성은 높은 반면, 적극적인 범죄예방대책을 적용하는데 제약이 많은 곳

■ 목적

✓ 서울에서 발생하는 생활·강력범죄를 사례로, 범죄발생 특성 및 범죄취약지역 특성을 살펴보고, 범죄로부터 시민안전을 도모하기 위한 도시환경 개선방향 모색

- 생활범죄란? 시민들의 일상생활(거주, 통행, 여가/휴식 등)과 밀접하게 관련하여 생활환경에서 발생하는 범죄, 가로구 조나 커뮤니티 특성과 관계 있어 장소의 상황에 따라 기회가 생기면 발생하는 기회범죄 (opportunity crime)

3

2

서울에서 발생하는 생활·강력범죄의 전반적인 특성

■ 5대 범죄(절도, 폭력, 성폭력, 강도, 살인) 발생 추이

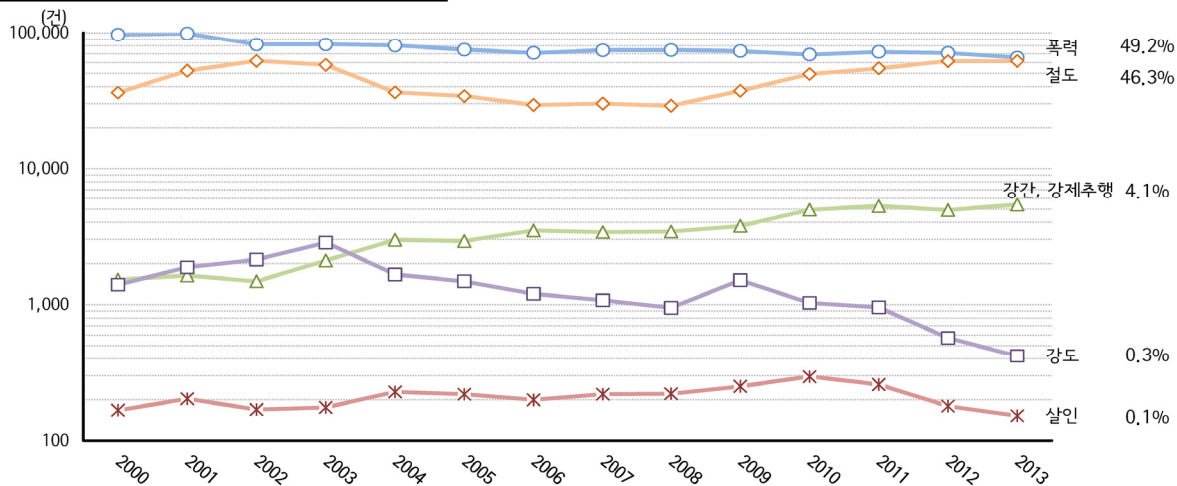
✓ 서울에서 5대 범죄는 연간 13만여건 발생 (2013년 132,966건, 2014년 130,674건)

✓ 5대 범죄 중 폭력, 절도가 95% 이상 차지

✓ 강간, 강제추행 등 성폭력범죄 신고건수는 큰 폭의 지속적인 증가추세

서울시 5대 강력 범죄 추이(2001~2013년)

(자료: 경찰청)

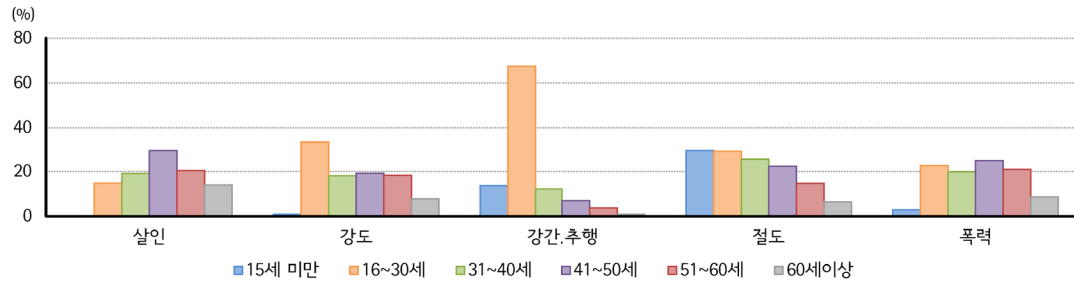


4

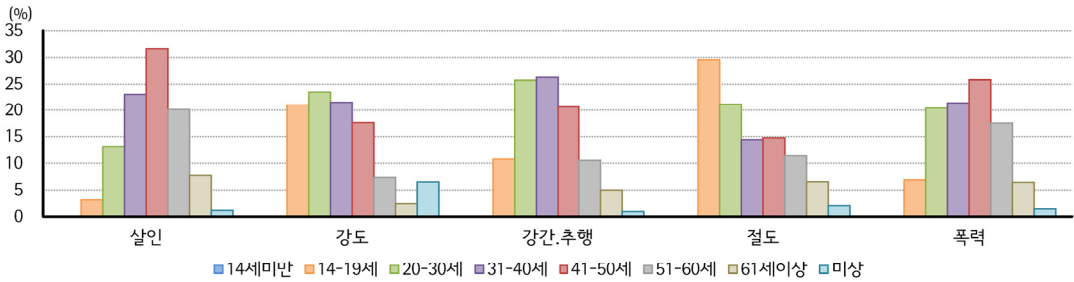
2

서울에서 발생하는 생활·강력범죄의 전반적인 특성

5대 범죄 피해자 연령(2010~2012년 평균)



5대 범죄 범죄자 연령(2010~2012년 평균)



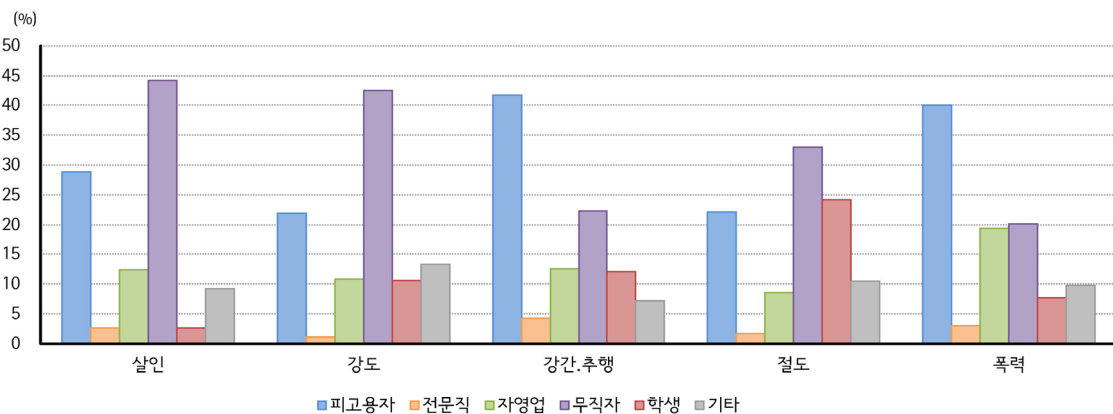
- ✓ 20~40대 연령층은 범죄에 대한 최대의 피해자이자 가해자 집단
- ✓ 다만, 성폭력 범죄는 10대후반 및 20대가 최대 피해자 집단

5

2

서울에서 발생하는 생활·강력범죄의 전반적인 특성

5대 범죄 범죄자 직업(2010~2012년 평균)



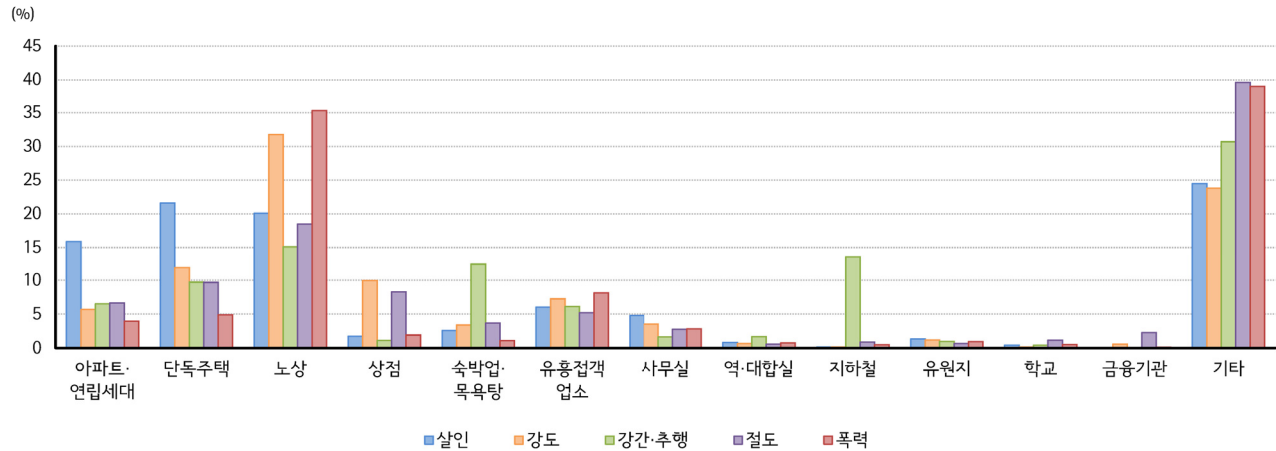
- ✓ 범죄자의 직업은 피고용자(회사원 등 직장인), 무직자, 자영업자 등의 순
- ✓ 살인, 강도와 같은 흉악범죄와 절도는 무직자에서 가장 큰 비중

6

2

서울에서 발생하는 생활·강력범죄의 전반적인 특성

5대 범죄 발생장소(2010~2012년 평균)



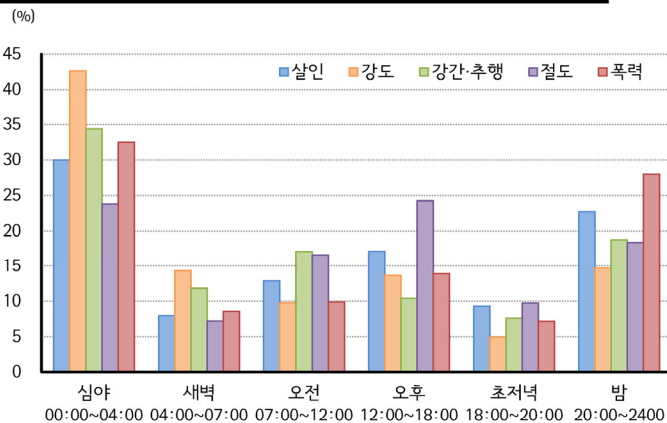
- ✓ 전반적으로 '노상'(소로, 골목길 등 불특정 공공장소)에서 가장 많이 발생
- ✓ 살인, 방화는 단독주택에서 가장 많이 발생
- ✓ 성폭력범죄는 지하철, 숙박업소/목욕탕, 유흥업소 등에서 상대적으로 높은 비중

7

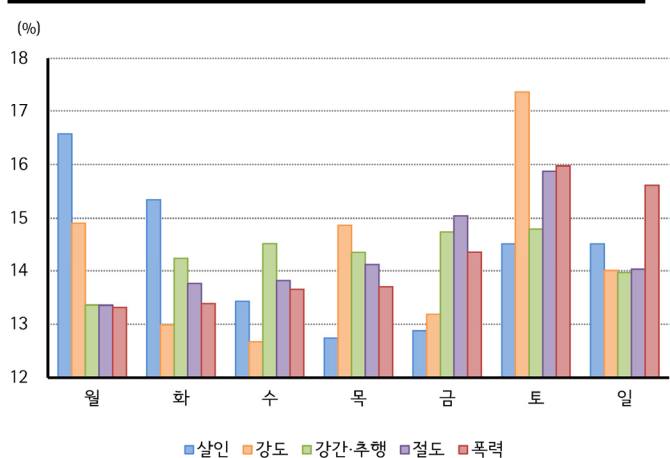
2

서울에서 발생하는 생활·강력범죄의 전반적인 특성

5대 범죄 발생시간(2010~2012년 평균)



5대 범죄 요일별(2010~2012년 평균)



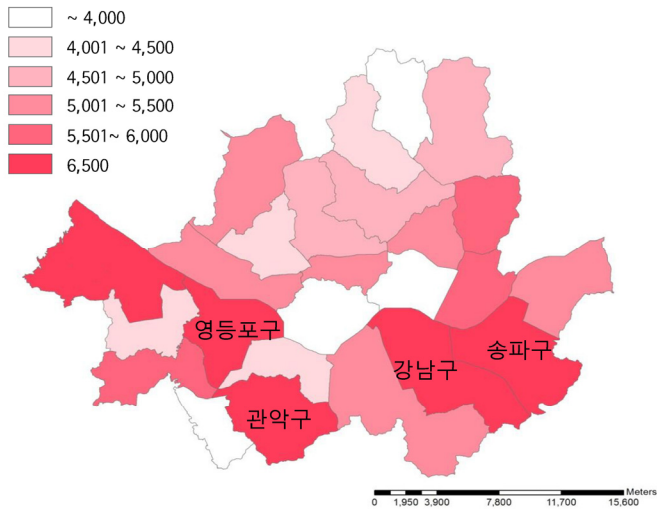
- ✓ 야간에 주로 발생하며, 주간에는 오전보다는 오후에 많이 발생
- ✓ 토요일, 일요일, 금요일 등의 순으로 많이 발생하여, 주말 범죄 많음

8

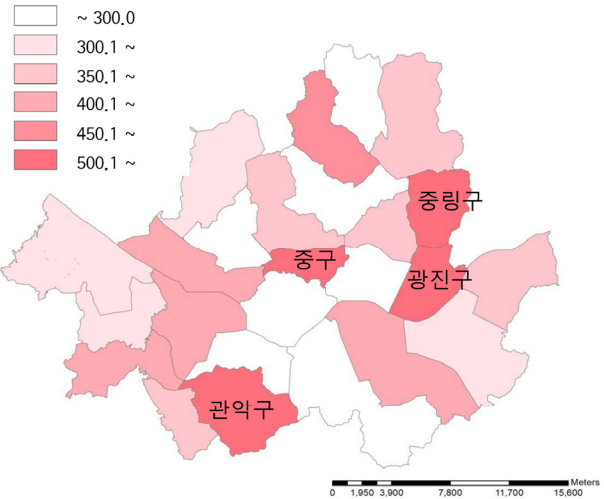
2

서울에서 발생하는 생활·강력범죄의 전반적인 특성

자치구별 5대 범죄 발생건수 분포 (2010~2012년 평균)



자치구별 5대 범죄 발생밀도(건/시가화면적 km2) 분포 (2010~2012년 평균)



- ✓ 2010~2012년 기간 중 6대 범죄 자치구별 발생건수는 강남구 > 송파구 > 영등포구 > 관악구 등의 순
- ✓ 그러나 시가화면적당 발생밀도는 관악구 > 종량구 > 중구 > 광진구 등의 순

9

2

서울에서 발생하는 생활·강력범죄의 전반적인 특성

■ 경찰관서 단위 5대 범죄 Poisson 회귀분석

구분	변수	범죄발생밀도(건/시가화면적 km2)					
		5대 범죄 전체	살인	강도	성폭력	폭력	절도
인구 및 가구	거주인구밀도	0.002**			0.002	0.002**	0.002**
	노령화지수		-0.009				
	15~64세 인구 비율			0.051			
	남성인구 비율			0.143	0.121		
	15~34세 여성인구 비율				0.065**		0.020
	인구이동률						
	일인가구 비율						
	자가점유가구 비율		0.042				
토지이용	기초생활수급가구 비율						
	단독·다가구주택 비율	0.011**	0.031	0.015		0.007**	0.007**
	주거상업혼합지 비율	0.004**					0.003
	상업업무시설지 비율	0.025**	0.040			0.017	0.018**
	공원·녹지 비율		-0.013			-0.008**	
	도로율					0.013**	
	소로·골목길 비율			0.009	0.010		-0.013**
	1980년 이전 건축물비율	-0.011**					-0.004
유동인구	유동인구수					0.160	0.183**
	유동인구수					-0.000*	0.152**
경제적 수준	주택(아파트) 가격수준	-0.000**				-0.000**	-0.000**
상수	Intercept	5.412	-2,793	-11,267	-6,753	4,311	4,596
	관측치 수	29	31	30	30	29	30
Log Likelihood		51894.7	-28.0	-8.4	693.8	24482.3	18593.0

** : $p < 0.01$, * : $p < 0.05$

10

2

서울에서 발생하는 생활·강력범죄의 전반적인 특성

■ 5대 범죄 Poisson 회귀분석결과 요약

- ✓ 거주인구밀도가 높은 지역에서 범죄율 높음
- ✓ 성폭력범죄가 많은 지역은 15~34세 젊은 여성 비율이 높은 지역
- ✓ 단독/다가구, 주거상업혼재, 상업시설, 유흥/숙박시설 밀집지역에서 범죄율 높음
- ✓ 폭력은 소로, 골목길이 많은 지역
- ✓ 지역의 경제적 수준(아파트가격수준)이 높을수록 범죄율 낮음

11

3

범죄취약지역 특성

■ 분석대상 범죄취약지역

- ✓ 경찰청 ‘서민보호치안강화구역’ (160개소)
 - 저소득층 등 취약계층 밀집지역, 단독/다가구 밀집지역, 주상혼재지역, 재개발지역 등
- ✓ 「청소년보호법」에 의한 ‘청소년 통행금지구역 5개소’, ‘청소년 통행제한구역 4개소’, ‘청소년 유해업소밀집지역 63개소’ (총 72개소)
 - 율락가, 유흥가 밀집지역 등

치안강화구역



청소년 유해업소 밀집지역



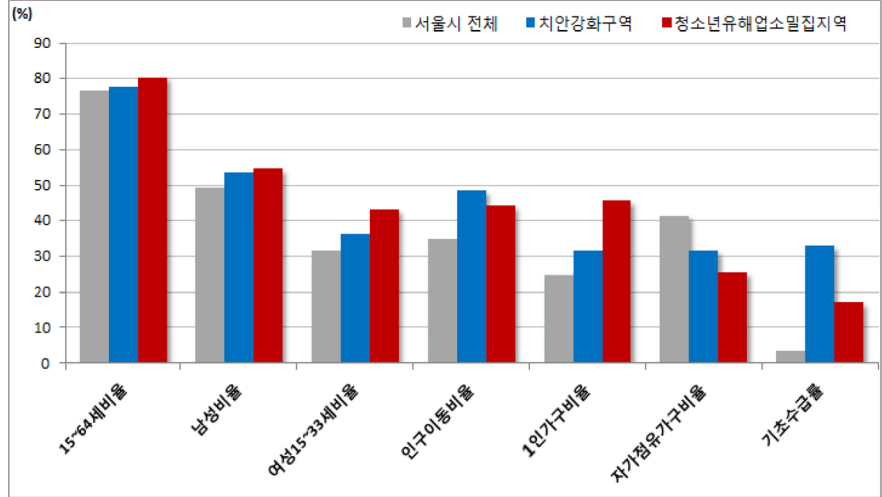
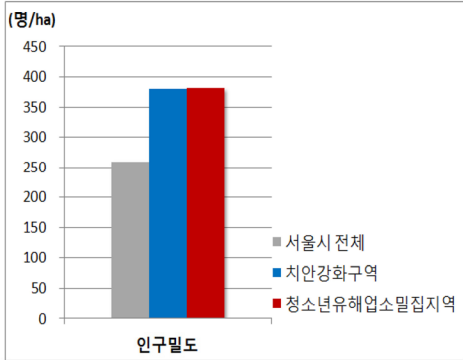
12

3

범죄취약지역 특성

치안강화구역 및 유해업소밀집지역 특성 비교

인구 및 가구특성 (2010년)



- ✓ 범죄취약지역에서 인구밀도 높고, 노령인구 비율 낮으며, 15~34세 여성인구 비율 높음
- ✓ 1인가구 비율 높고, 자가점유가구 비율 낮으며, 기초생활수급가구 비율 높음

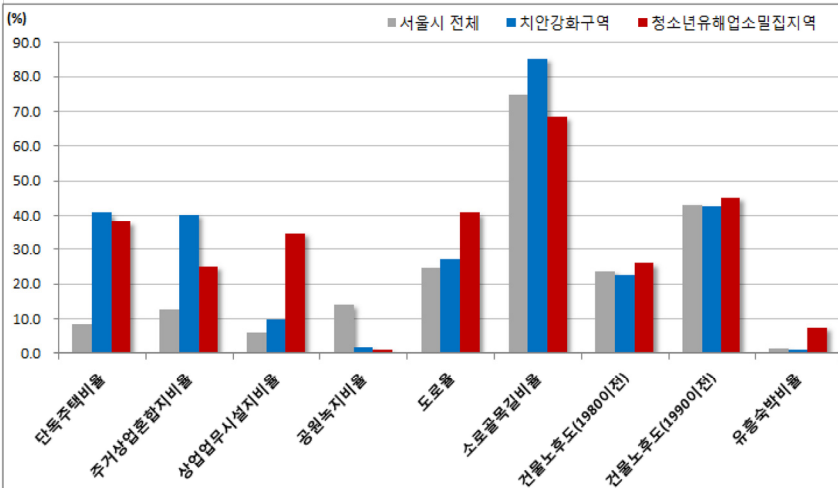
13

3

범죄취약지역 특성

치안강화구역 및 유해업소밀집지역 특성 비교

토지이용 특성 (2010년)



- ✓ 범죄취약지역에서 단독주택, 주거상업 혼합, 상업시설 비율 높음
- ✓ 공동주택 및 공원녹지 비율 낮음
- ✓ 치안강화구역에서 소로/골목길 비율 높음
- ✓ 청소년 유해업소 밀집지역에서 유흥/숙박시설 비율 높음

14

3

범죄취약지역 특성

■ 치안강화구역 유형화 : 군집분석

구분	A1("저소득 주거지형")	A2("주상혼재형")	B("구도심형")
분석대상지역 수	93	24	7
인구 및 가구	<ul style="list-style-type: none"> 거주인구밀도 매우 높음 인구이동률 높은편 저소득층(기초생활보장수급가구) 많음 	<ul style="list-style-type: none"> 거주인구밀도 높은편 젊은 여성 매우 많이 거주 일인가구 매우 많음 인구이동률 높은편 자가점유가구 적음(세입자 많음) 저소득층(기초생활보장수급가구) 많은편 	<ul style="list-style-type: none"> 거주인구밀도 낮음 노인인구 매우 많음 남성인구 매우 많음 젊은 여성 많이 거주 일인가구 매우 많음 인구이동률 매우 높음 자가점유가구 매우 적음(세입자 매우 많음) 저소득층(기초생활보장수급가구) 매우 많음
토지이용	<ul style="list-style-type: none"> 단독·다가구주택 많음 주상혼재 매우 심함 공원·녹지 적음 소로·골목길 많음 	<ul style="list-style-type: none"> 단독·다가구주택 많음 주상혼재 매우 심함 상업시설 많음 공원·녹지 적음 소로·골목길 많은편 	<ul style="list-style-type: none"> 단독·다가구주택 매우 많음 상업시설 매우 많음 공원·녹지 적음 유흥·숙박시설 매우 많음
유동인구	유동(보행)인구 적은편	유동(보행)인구 보통	유동(보행)인구 많음
경제적 수준(주택가격)	주택가격수준 낮음	주택가격수준 보통	주택가격수준 낮음

15

3

범죄취약지역 특성

■ 청소년 유해업소 밀집지역 유형화 : 군집분석

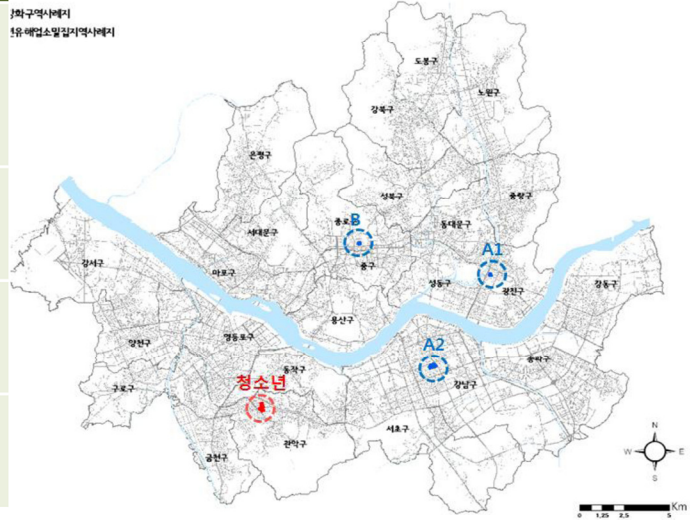
구분	C("주상혼재형")	D1("중심가형")	D2("구도심형")
분석대상지역 수	35	24	7
인구 및 가구	<ul style="list-style-type: none"> 거주인구밀도 높음 젊은 여성 많은편 일인가구 많음 인구이동률 높음 자가점유가구 적음(세입자 많음) 저소득층(기초생활보장수급가구) 많음 	<ul style="list-style-type: none"> 젊은 여성 매우 많이 거주 일인가구 매우 많음 자가점유가구 매우 적음(세입자 매우 많음) 	<ul style="list-style-type: none"> 거주인구밀도 적음 노인인구 많음 남성인구 많음 젊은 여성 많은편 일인가구 매우 많음 인구이동률 매우 높음 자가점유가구 적음(세입자 많음) 저소득층 매우 많음
토지이용	<ul style="list-style-type: none"> 단독·다가구주택 많음 주상혼재 매우 심함 상업시설 많음 유흥·숙박시설 매우 많음 	<ul style="list-style-type: none"> 단독·다가구주택 많음 주상혼재 심한편 상업시설 매우 많음 유흥·숙박시설 매우 많음 	<ul style="list-style-type: none"> 단독·다가구주택 매우 많음 상업시설 매우 많음 유흥·숙박시설 매우 많음
유동인구	유동(보행)인구 많은편	유동(보행)인구 많음	유동(보행)인구 매우 많음
경제적 수준(주택가격)	주택가격수준 매우 높음	주택가격수준 높은편	주택가격수준 낮은편

16

3 범죄취약지역 특성

■ 범죄취약지역 현장조사 사례지역 선정

유형		위치
치안강화 구역	A1 (단독·다가구·다세대 밀집지역)	광진구 광진서 화양지구대 관할, 군자동 ○○○번지 일대
	A2 (원룸밀집지역)	강남구 강남서 역삼지구대 관할, 역삼동 ○○○번지 일대
	B (구도심지역)	종로구 종로서 종로지구대 관할, 돈의동 ○○○번지 일대
청소년 유해업소 밀집지역 (역세권 상업·주거 혼재지역)		관악구 신림전철역 일대



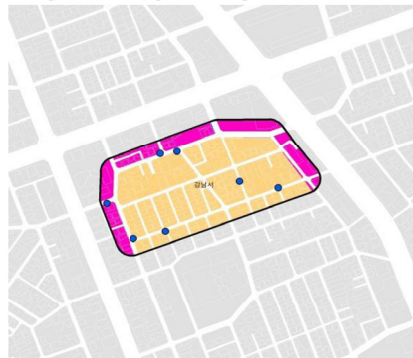
17

3 범죄취약지역 특성

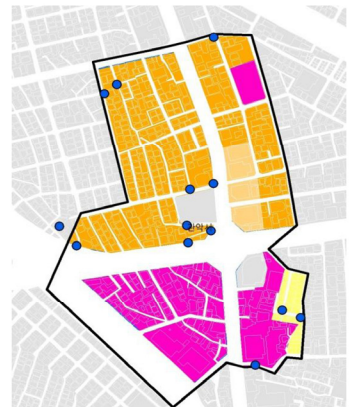
■ 광진구 군자지역



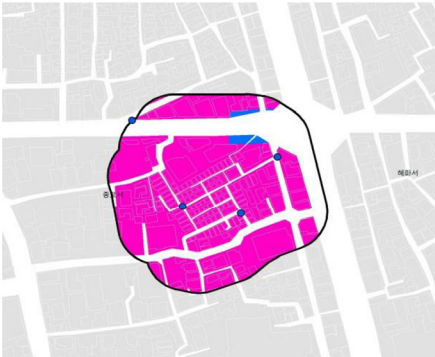
■ 강남구 역삼지역



■ 관악구 신림역 일대



■ 종로구 돈의지역



- ✓ 범죄취약지역에서 인구밀도 높고, 노령인구 비율 낮으며, 15~34세 여성인구 비율 높음
- ✓ 도로폭이 협소하고 구불구불하여 시야확보가 불량한 지역들이 존재
- ✓ 방법용 CCTV는 효율적으로 설치되어 있는 편. 공공재원의 한계로 부족한 지역에서는 일부 사설 CCTV나 사설 보안시스템 설치
- ✓ 불법주차, 노상적치물, 무질서한 전선 및 통신선 등 무질서한 환경
- ✓ 가로등이 부족하거나 조도가 충분치 않아 음영지대가 발생
- ✓ 유흥시설, 모텔 등이 인접하여 입지

3 범죄취약지역 특성

■ 사례지역 현장조사 결과 요약

조사항목	광진구 군자지역	강남구 역삼지역	종로구 돈의지역	관악구 신림역 일대
지역의 일반적 특징	• 단독·다가구·다세대 밀집 주거지역	• 중·저층 원룸 밀집지역	• 도심 상가 후면 저소득 쪽방 밀집지역	• 원룸, 다가구·다세대, 유흥시설 밀집지역
가로환경 (도로폭원, 시야선 확보, 담장, 조정시설 등)	• 도로폭 좁음 • 주택가 골목길이 구불구불하여 시야확보 어렵고 답답하며, 막다른길 많음 • 담장 있음 • 조정시설 없음	• 도로폭 보통이고, 격자형으로 계획된 도로 • 담장 없음 • 조정시설 거의 없음	• 도로폭 매우 좁고 답답한 느낌(폭원 2m이하) • 낮에도 어둡고 미로형 • 담장 없고, 도로면에서 곧바로 현관 출입구	• 도로폭 보통 • 비교적 격자형 • 조정시설 없음
CCTV 등 방범시설	• CCTV 주로 교차로 부근에 설치 • 주민 스스로 필요에 의해 개인용 CCTV 또는 보안시스템 설치	• 3방향 CCTV설치 • 어린이집이나 교차로 부근에 설치 • 주민 스스로 필요에 의해 개인용 CCTV 또는 보안시스템 설치	• CCTV는 주택가 외곽에 설치되어 사각지대 발생(실제 범죄가 많이 발생하는 주거지 내에 설치되어 있지 않음) • 치안을 위한 '반딧불로드'(종로경찰서) 지정 및 순찰강화	• 주로 교차로나 진입부에 설치 • 원룸이나 상업시설에 사설 CCTV 설치
질서 및 유지관리상태 불법주차, 쓰레기, 노상적치물 등	• 주택가임에도 불구하고 주차에 불법주차 있음 • 노상적치물 다소 발생 • 쓰레기 골목길에 방치	• 가로환경의 유지관리는 양호한 편 • 노상적치물 없음 • 외부인들의 불법주차 약간 있음	• 악취가 심하며 쓰레기 방치 • 주차공간 전혀 없음	• 불법주차 많음 • 전단지 등 쓰레기 방치 • 노상적치물 많음
야간조명 및 환경				• 유흥시설 밀집지역에 바로 인접한 주거지역, 가로등이 적어 매우 어두움
기타 특기사항	• 개방적 건물형태로 인해 이웃감시 가능	• 폐쇄적 건물형태로 인해 이웃감시 불가능	• 음식점, 모텔 등 상가 뒤편에 위치한 음영지대	

3 범죄취약지역 특성

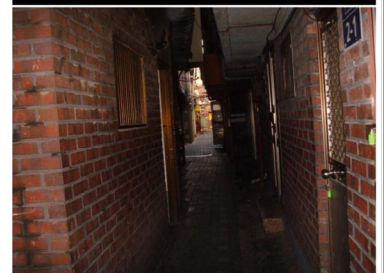
좁은 골목길



시야확보가 불량한 골목길



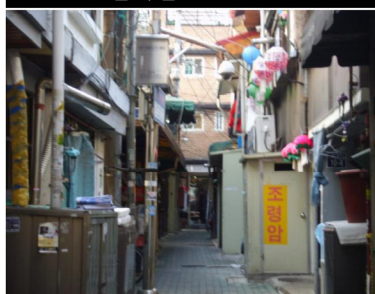
좁고 어두운 골목길



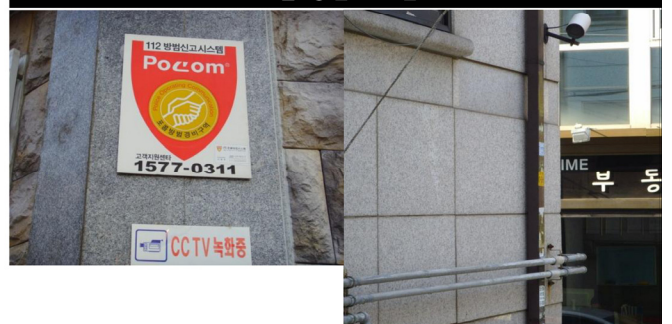
자율방범대 초소와 CCTV



골목길 내 CCTV



사설 방범시스템



3

범죄취약지역 특성

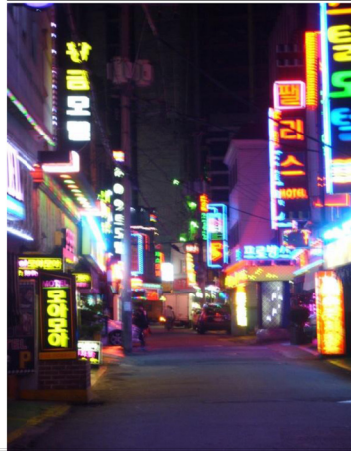
불법쓰레기 및 노상적치물



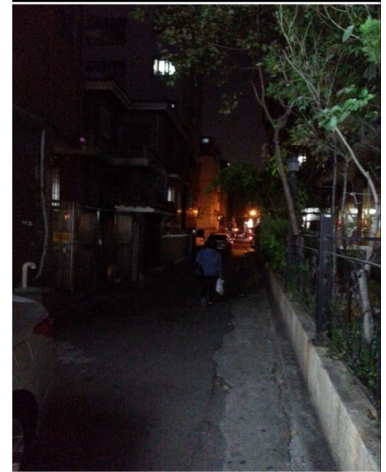
무질서한 전력/통신 케이블



주택가에 인접한 모텔/유흥시설



조명불량으로 어두운 밤길



21

4

범죄에 안전한 도시환경 조성방향

■ 범죄예방을 위한 기본전략과 대책유형

- ✓ 범죄에 안전한 도시를 만들기 위해서는 경찰에 의한 치안만으로는 한계가 있고, **경찰, 지자체, 시민 등의 상호협력과 참여**가 필요
- ✓ 범죄발생특성과 지역의 특성 및 제약조건을 고려하여 **행정·사회적(S/W) 대책**과 **도시공간적(H/W) 대책**을 종합하여 적절히 조합

범죄위험지역의 특성과 범죄발생 특성

행정·사회적(S/W) 대책

순찰 및 감시
(경찰에 의한 순찰/단속, 자율방범, 주민감시 등)

질서유지 및 환경미화
(기초질서 유지, 주차단속, 청소 등)

범죄대응역량 강화
(교육/훈련, 대처요령 숙지, 호신장비 등)

정보제공
(범죄정보, 지역정보, 범죄위험지도 등)

지역사회조직 및 유대망 형성

+

도시공간적(H/W) 대책

토지이용
(밀도, 구성, 배치 등)

가로
(구조, 형태, 폭원, 시야선, 표지판, CCTV, 조명 등)

건축물
(배치, 규모, 형태, 구조 등)

시설물
(공용시설·부대시설·편의시설 배치, 규모, 형태, 구조 등)

조경
(수종, 배치, 형태 등)

22

4

범죄에 안전한 도시환경 조성방향

■ 범죄발생 특성과 주요 개선과제

범죄발생특성	도시공간적(H/W) 대책	행정·사회적(S/W) 대책
폭력과 절도가 대부분 차지	CCTV, 야간조명, 영역성 강화(표지판, 랜드마크 시설 등), 주거침입방지 방법시스템(방범창, 잠금장치, 경보장치 등)	방범순찰, 지역사회 감시망, 질서유지 및 단속, 청소 및 환경미화, 건전한 음주문화, 업소들의 자정노력 유도 등
성폭력 범죄 급격히 증가	CCTV, 야간조명, 사각지대해소(도로반사경, 경보장치 등), 주거침입방지 방법시스템 등	젊은 여성 밀집지역 방범순찰, 안심귀가지원, 여성안심택배, 범죄대처요령 및 호신장비 등
홍악범죄 및 재산범죄에서 무직자 비중 높음	-	사회복지 및 고용기회 제공을 위한 지원대책과 병행
야간에 주로 발생	야간조명, 경보장치, 사각/음영지대 해소 등	야간순찰, 안심귀가지원, 24시간 영업장소를 활용한 감시 등
주말에 많이 발생	-	주말 방범 강화, 주민들의 방범상 역할 강화 등
'노상'(골목길 등)에서 많이 발생	CCTV, 야간조명, 가로환경 정비, 표지판, 사각지대 해소(도로반사경, 경보장치 등)	골목길 방범순찰, 청소 및 환경미화, 지역주민 및 상점·업소 등을 활용한 감시 등
단독·다가구, 주상혼재, 상업시설 밀집지역에서 많이 발생	영역성 강화, 주거·상업 분리를 위한 완충시설/지대 등	블록단위 순찰 및 경비체계, 청소 및 환경미화, 주민조직 및 유대망 형성, 비주거지형 지역사회 조직 형성, 업소들의 자정노력 유도, 불법업소 단속 등
고밀 주거지역, 젊은 여성 밀집 지역, 일인가구 밀집지역, 세입자 밀집지역 등에서 많이 발생	CCTV, 야간조명, 가로환경 정비, 적절한 밀도 관리 등	경찰인력 증강 배치, 안심귀가지원, 지역주민 및 상점 등을 활용한 감시, 청소 및 환경미화 등

23

4

범죄에 안전한 도시환경 조성방향

■ 도시공간적(H/W) 대책

➤ 전략적 접근방법 : 범죄가 발생하는 시간대, 장소, 지역유형 등에 따른 중점 공간전략 마련

✓ 시간대별 전략

- 야간조명, 경보장치, 사각·음영지대 해소, 침입방지를 위한 방법시스템 등에 중점

✓ 장소별 전략

- 골목길을 비롯한 '노상'을 중심으로 CCTV, 야간조명, 시야선 확보와 유지관리 이미지를 높이기 위한 가로환경 정비, 표지판 설치, 사각지대 해소 등에 중점

✓ 지역유형별 전략

- 원룸 밀집지역, 단독다가구주택 밀집지역, 주상혼재지역, 상업시설 밀집지역에 중점
- 고밀주거지역, 젊은 여성 밀집지역, 1인가구 밀집지역, 세입자 밀집지역 등 범죄취약계층이나 '뜨내기' 많은 지역 중심으로 방범성 제고

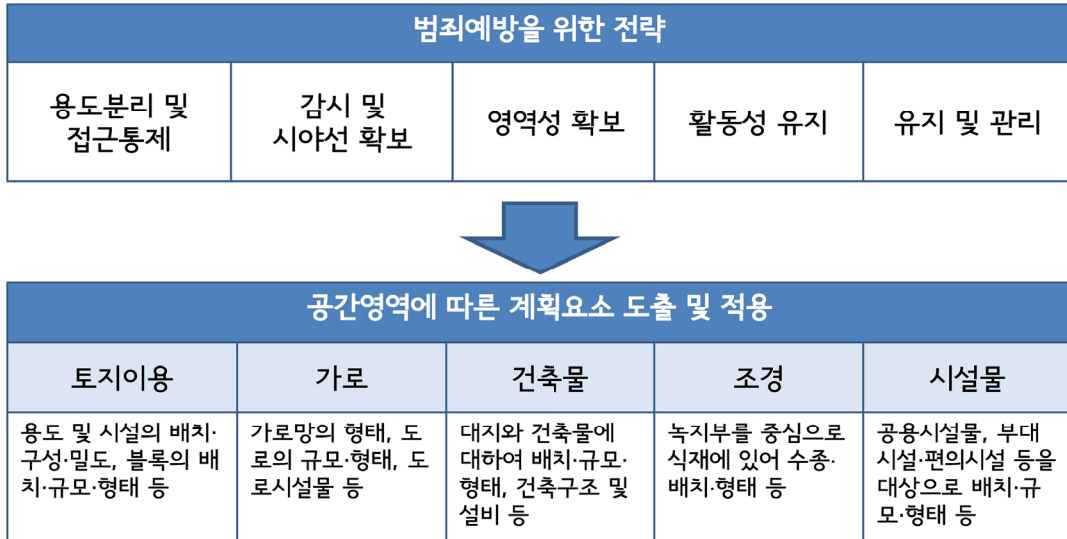
24

4

범죄에 안전한 도시환경 조성방향

■ 도시공간적(H/W) 대책

- 범죄예방환경설계(CPTED) 개념에 입각하되, 기성시가지 적용상의 난이도를 고려하여 공간영역별 적용가능한 대책 마련



25

4

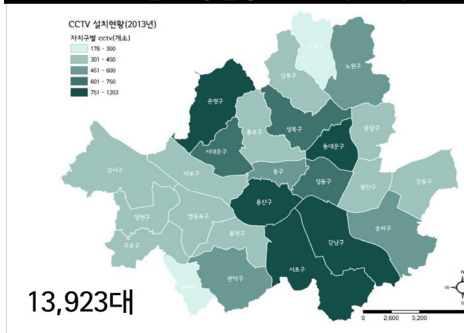
범죄에 안전한 도시환경 조성방향

■ 도시공간적(H/W) 대책

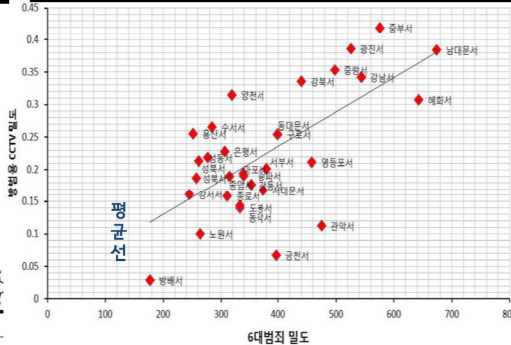
➤ CCTV 등 감시·경보시설

- ✓ CCTV 설치밀도의 지역간 불균형 해소를 위한 지원
 - 범죄가 많이 발생하는 반면 재정력 약한 지역에 대한 우선 지원 필요(관악, 금천 등), 저소득층/세입자 밀집지역에 중점 지원
- ✓ 효율적인 CCTV 배치 및 위치 선정
 - 범죄발생 위험도, 취약인구 및 취약시설 밀집정도 등을 고려한 과학적이고 효율적인 배치 및 위치선정 기준 마련
- ✓ 기존 노후화되거나 사양이 낮은 CCTV 성능 단계적 개선
- ✓ 반사거울, 비상벨 등 다양한 감시·경보장치들을 보완적으로 활용

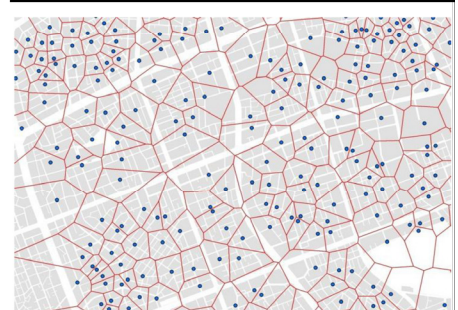
자치구 설치 방법용 CCTV (2013)



6대 범죄와 방법용 CCTV 설치 간의 관계



방법용 CCTV 설치위치 Thiessen Polygon



26

4

범죄에 안전한 도시환경 조성방향

■ 도시공간적(H/W) 대책

➤ 도시계획 공공지원 등 다양한 실현수단 마련

- ✓ 마을단위 또는 지구단위의 면적(面的) 환경정비 강화
 - ‘마을만들기’형 환경개선과 주민들의 자율적인 협정·협약을 촉진하고 공공이 이를 지원
 - 도시계획상 지구단위계획을 통해 토지이용, 시설물, 건축물 등의 일체적/종합적 정비
 - 현재 추진하고 있는 범죄예방디자인(CPTED) 사업을 단계적으로 확대하되, 범죄위험지역 유형별(단독/다가구, 주상혼재, 상업밀집지역, 공원, 학교주변 등) 범죄예방 환경설계지침 마련
- ✓ 저소득층, 여성 등 취약계층 밀집지역이나 세입자와 같은 ‘뜨내기’ 밀집지역 등 자력에 의한 사설방범시스템 구비가 어려운 지역에 대해 공공에 의한 CCTV 설치 등 적극 지원

27

4

범죄에 안전한 도시환경 조성방향

■ 행정·사회적(S/W) 대책

➤ 전략적 접근방법 : 범죄가 발생하는 시간대, 장소, 지역유형 등에 따른 중점전략 마련

- ✓ 시간대별 전략
 - 야간순찰, 안심귀가지원, 24시간 영업장소(예 : 편의점, 중개사무소 등)를 활용한 감시 등 중요
 - 주중뿐만 아니라 주말에도 방법을 강화할 필요가 있고, 주말에 직장 출퇴근을 하지 않는 지역주민들의 방법상 역할 유도
- ✓ 장소별 전략
 - 골목길 방법순찰, 청소 및 환경미화, 지역주민 및 상점·업소를 활용한 감시 등 강화
- ✓ 지역유형별 전략
 - 원룸 밀집지역, 단독다가구주택 밀집지역, 주상혼재지역, 상업시설 밀집지역을 중심으로 블록단위의 순찰 및 경비, 주민조직 및 유대망 형성, 상점·업소 등을 중심으로 한 비주거지형 지역사회 조직 형성, 업소들의 자율적인 자정노력, 불법업소 단속 등 중요
 - 고밀주거지역, 젊은 여성 밀집지역, 1인가구 밀집지역, 세입자 밀집지역 등을 중심으로 지역사회 귀속의식이 약하고 ‘뜨내기’들이 많은 이들 지역에 대하여 경찰인력 증강배치, 안심귀가지원 등 공식적인 범죄통제 강화

28

4

범죄에 안전한 도시환경 조성방향

■ 행정·사회적(S/W) 대책

➤ 방법순찰

- ✓ 경찰에 의한 '공식적인 통제'에 더하여, 주민들에 의한 '비공식적인 통제' 강화
- ✓ 범죄취약지역을 중심으로 **지역사회 경찰활동** (community-oriented policing) 활성화
 - 경찰과 주민과의 접촉, 도보순찰, 자전거순찰 등 강화
- ✓ 지역별 **자율방범대**를 비롯한 지역주민들이 참여하는 다양한 형태의 감시·순찰·보호활동에 대하여 중복성을 줄이고 효율성과 체계성 강화
- ✓ 민간 방법순찰인력의 역량 강화, 순찰장비의 개선, 순찰일정(특히 주말방범 강화), 범죄위험도와 효율성을 고려한 과학적인 순찰방식 및 순찰 경로 설정 등



29

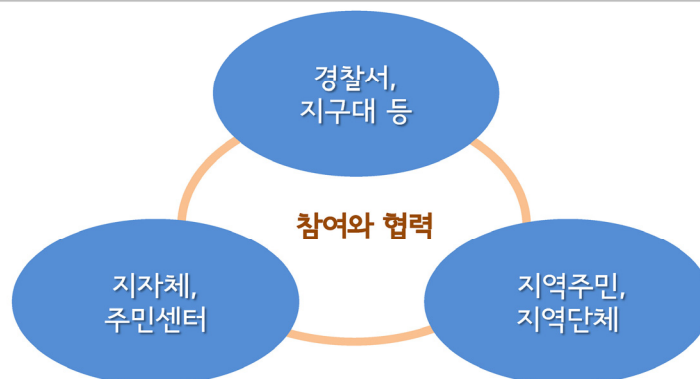
4

범죄에 안전한 도시환경 조성방향

■ 행정·사회적(S/W) 대책

➤ 지역사회 주민조직 활성화 통해 이웃간 유대망 강화하여 자연스런 감시망 형성

- ✓ 동단위 이하의 **네이버후드(neighborhood)** 또는 **블록단위**의 조직 형성, 일꾼 육성, 네트워크 형성
- ✓ 마을 둘러보기 및 범죄취약시설 파악, 방법상 개선과제 발굴, 환경개선 또는 개선건의
- ✓ 지역주민뿐만 아니라 상점, 업소 등의 '파수꾼' 역할 강화 및 자정노력 유도
- ✓ 지역사회조직, 주민센터, 지구대/파출소/치안센터 간의 정례적인 교류 및 공조체계 구축



30

4

범죄에 안전한 도시환경 조성방향

■ 행정·사회적(S/W) 대책

➤ 질서유지와 환경미화를 통한 지역사회 이미지 관리

- ✓ ‘깨진 창문’ 이론(Broken Windows Theory), 뉴욕(New York)시 사례 등 참조
- ✓ 무질서 및 경범죄 단속 강화 기초질서 유지
 - 불법주차, 쓰레기투기, 불법 노상적치물, 신호위반, 낙서, 고성방가, 호객행위 등
- ✓ 청소 및 환경미화를 위해 주민조직 적극 활용하고, 업소들의 자율적인 자정노력, 거리예술 등 유도

강남구의 불법 선정성 전단지 근절사례 (좌: 단속 전, 우: 단속 후)



31

4

범죄에 안전한 도시환경 조성방향

■ 행정·사회적(S/W) 대책

➤ 시민들의 범죄대응역량 강화

- ✓ 시민들에게 범죄예방 및 대처요령 숙지 위한 교육, 훈련, 홍보 등 강화
- ✓ 저소득 취약계층에 대해서는 위치확인서비스, 호신용품 등 보급
- ✓ 비상시 피신할 수 있는 ‘안전지킴이집’ 지정·운영 등

➤ 정보제공 : 범죄위험정보, 지역정보 등

- ✓ 범죄정보와 지역정보 결합을 통한 범죄위험지도 제작/보급
- ✓ 범죄위험지도 만들기를 현행 초등학생 중심에서 다양한 취약계층으로 확대
 - 스마트 정보통신기술을 활용한 커뮤니티매핑(community mapping) 등 효율적인 제작방법 모색
- ✓ 미로형 골목길 등에 대한 위치파악 지원을 위한 표지판, 안내지도 등 확대

32

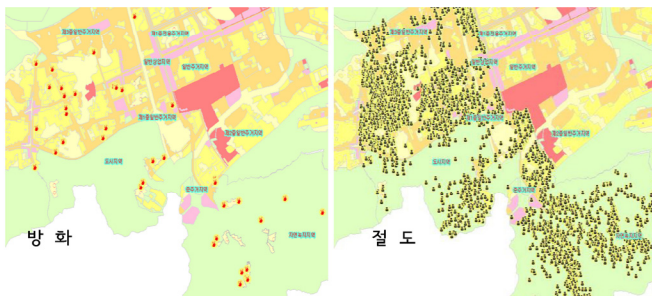
4

범죄에 안전한 도시환경 조성방향

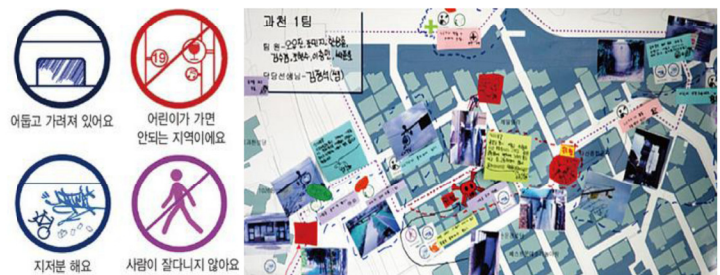
<범죄위험지도의 유형>

범죄발생지도	- 실제 발생한 범죄를 근거로 매핑
범죄예상지도	- 범죄발생 및 취약요인에 대한 분석을 통해 범죄발생 가능성 매핑
범죄정보지도	- 범죄발생에 영향을 미치는 물리적/비물리적 환경 특성이나, 범죄가 발생했을 경우 긴급구조요청 등을 위한 시설(경찰서/지구대, 안전지킴이집 등) 등 관련정보 매핑

실제 범죄발생자료를 이용한 지도 사례(한국형사정책연구원)



학교주변 범죄예방을 위한 안전지도만들기 사례 (과천시)



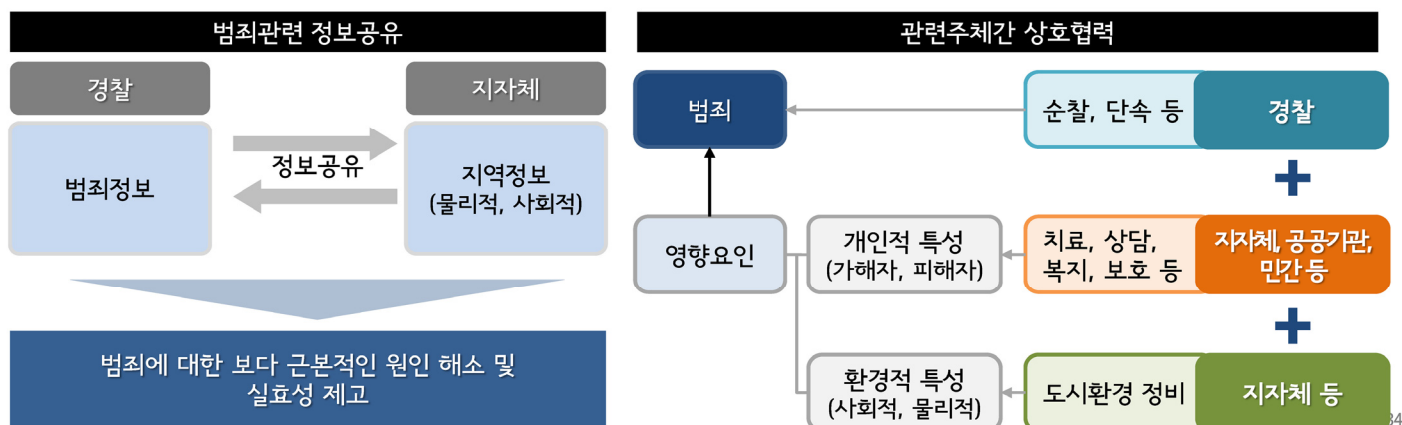
33

4

범죄에 안전한 도시환경 조성방향

■ 지자체-경찰 치안협력 거버넌스 구축

- ✓ 범죄정보와 지역정보의 상호공유를 통한 시너지효과 창출
- ✓ 문제지향적(problem-oriented) 범죄예방을 위한 경찰, 지자체, 지역주민 간 협력 강화
 - 문제지향적 범죄예방이란? 반복적으로 일어나는 사건의 근본적, 구조적 원인(개인, 환경 등)을 찾아 해결하려는 접근 방법



4

범죄에 안전한 도시환경 조성방향

■ 지자체-경찰 치안협력거버넌스 구축

- ✓ **지역사회 경찰활동(community-oriented policing)** 강화를 위한 경찰과 주민과의 접촉 강화
- ✓ **범죄다발지역(crime hot spot)**에 대한 치안인력 증강 배치
 - 범죄다발지역을 전담하는 별도의 '특수기동대' 창설, 경찰인력 순환배치 등 효율적이고 혁신적인 방안 강구
- ✓ **'깨진 창문' 경찰활동(Broken Windows policing)** 강화
 - 경범죄, 기초질서 위반행위 등 **무질서**에 대한 단속강화 및 지자체와 협력
 - 불법주차, 쓰레기투기, 노상적치물, 불법전단지 살포 등 기초질서 위반행위의 상당부분은 지자체, 특히 자치구 소관업무
- ✓ 범죄예방정책의 장기적인 연속성과 지속성 확보

35

Thanks.

범죄예방을 위한 스마트 안전도시 구축방안

김 걸 | 한국교원대학교 지리교육과 교수

2015 제2회 AURI
건축도시 포럼

범죄예방을 위한 스마트 안전 도시 구축 방안

2015. 8. 21(금)

김 걸 (kirlk@knue.ac.kr)



한국교원대학교

차례

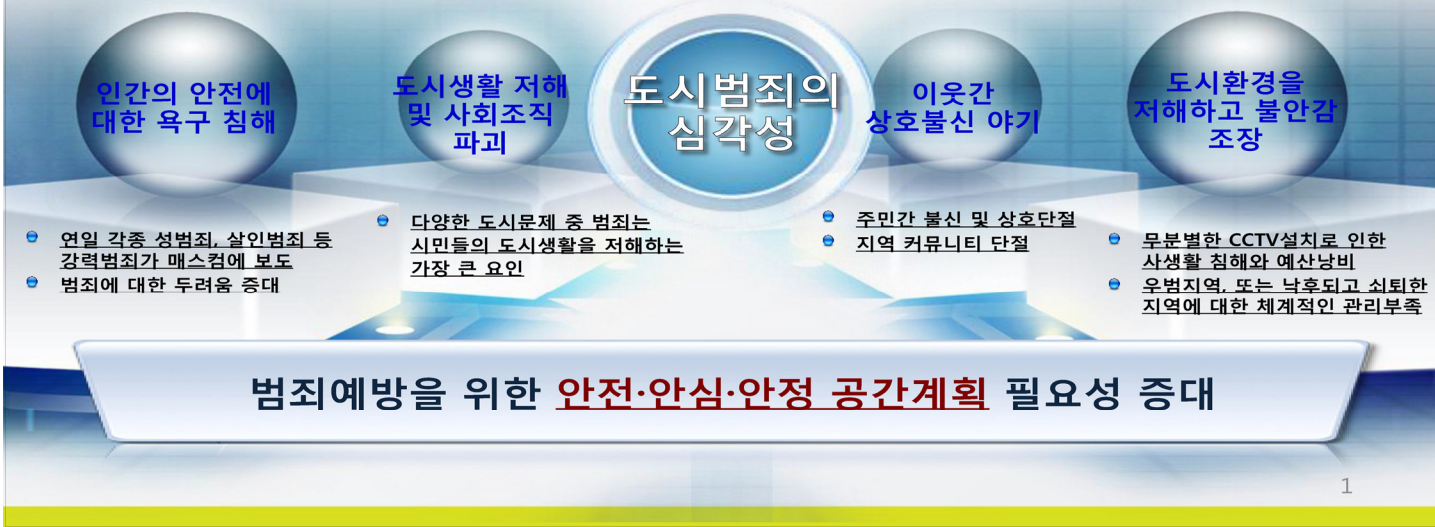
2015 제2회 AURI
건축도시 포럼

1. 범죄로부터 안전한 도시 만들기
2. 국내 범죄발생 현황과 추이
3. 사례지역의 범죄발생특성 분석
4. 방범용 CCTV 분포 특성
5. 스마트 안전도시 구축방안
6. 정책 방향 및 향후 과제

1. 범죄로부터 안전한 도시 만들기

1) 배경 및 필요성

최근, 주거지역, 상업지역, 도로, 공원 등 일상적 생활환경 속에서 발생하는 범죄는 도시민의 삶에 대한 **기본적 안위를 위협**하는 심각한 요인으로 대두



1

2) 범죄 관련 이론적 고찰

- **사건예방 차원의 범죄예방 패러다임으로의 변화**
 - 과거에는 범죄에 관해 사후 대응 차원의 방법이 전개
 - 최근에는 사건예방 차원의 방법으로 패러다임이 변화하고 있으며 그에 따라 범죄를 예방하기 위한 종합적 전략 마련이 절실

이론	내용
방어공간 이론 (Defensible Space Theory)	- 뉴먼에 의해 처음 제시된 이론으로 해당지역의 범죄억제에 영향을 미치는 환경을 개선하여 안전한 환경을 조성
기회 이론 (Opportunity Theory)	- 범죄행위는 범죄기회의 유무에 따라 범죄를 실행할 가능성이 있다는 근거로 범죄의 상황적 요소를 강조
일상 활동 이론 (Routine Activities Theory)	- 범죄가 일상적인 활동의 기회구조에서 발생한다는 것으로 범죄기회의 감소를 위해서 생활 형태를 바꿔야 한다는 것
합리적 선택 이론 (Rational Choice Theory)	- 범죄행위는 범죄에 따른 이득과 손실에 대한 행위자의 합리적인 계산과정의 결과
상황적 범죄예방 이론 (Situational Crime Prevention Theory)	- 범죄를 예방하기 위하여 범죄자의 접근성을 차단시키는 환경을 조성하여 잠재적 범죄자의 범죄기회를 줄이는 것
깨진 창 이론 (Broken Window Theory)	- 지역사회내의 기초 질서 위반행위가 방치되어 황폐화되는 것은 시민들이 범죄에 대한 두려움이 더욱 증가한다는 것

2

2) 범죄 관련 이론적 고찰

- 환경설계를 통한 범죄예방(CPTED, Crime Prevention Through Environmental Design)
 - 1971년 Ray Jeffery가 처음으로 CPTED라는 용어를 도입
 - 지역이나 시설의 물리적 · 환경적 설계를 변화시켜 범죄발생을 억제하려는 이론

- 영국의 경우, 방범환경설계인증제도(SBD)의 적용 시 범죄발생 비율이 다른 지역에 비해 주거 침입절도 50%, 차량범죄 60%, 손괴행위 25% 선으로 감소
- 미국의 경우도 지역적으로 CPTED 채택 후 범죄발생률이 20~50% 수준까지 감소



3

2. 국내 범죄발생 현황과 추이

1) 국내 범죄발생 현황

- 지난 20년간 국내 범죄발생건수는 전체적으로 증가하고 있는 추세이며, 그만큼 시민들의 안전에 대한 욕구도 커지고 있음
 - 5대 범죄유형 중, 절도범죄가 전체 범죄 중 약 90%로 압도적인 비중을 차지하고 있으며, 다음으로 강간, 강도, 방화, 살인 순으로 나타나고 있음

구분	계	절도	강간	강도	방화	살인
평균 발생건수(건)	164,748	147,833	9,650	4,911	1,371	983
비율(%)	100	90	6	3	1	1

출처 : 한국형사정책연구원, 범죄와 형사사법 통계정보 홈페이지 <http://crimestats.or.kr/hpweb/main/index.k2?cmd=main>

급격한 사회적 문제로 대두된 범죄문제의 심각성

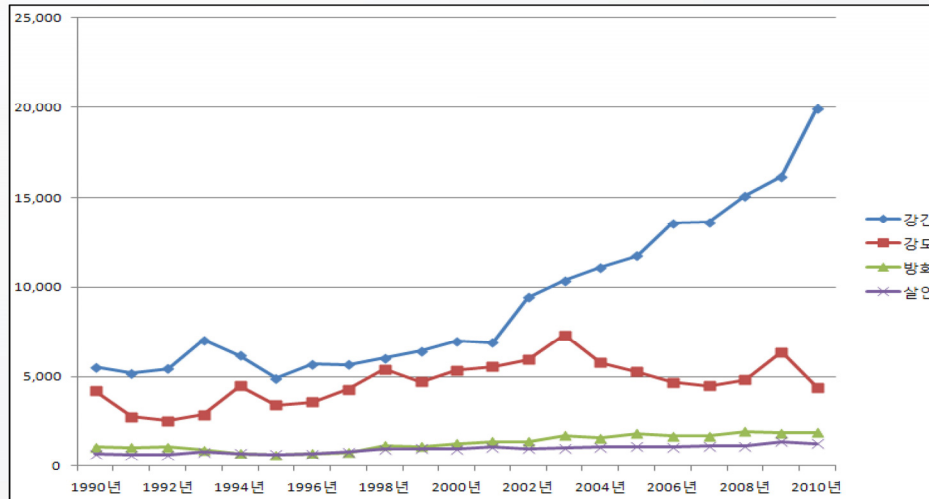
- ① 최근 강간살인, 학교인근에서의 아동성범죄 등 강력범죄가 연일 매스컴에 보도
- ② 특히, 경제적으로 낙후된 지역이나 정비예정구역에서의 범죄가 증가
- ③ 도시 내 범죄, 범죄에 대한 두려움은 해당 지역의 주거만족도에 부정적 영향을 야기

4

2) 국내 범죄발생의 추이

• 범죄발생의 급격한 증가

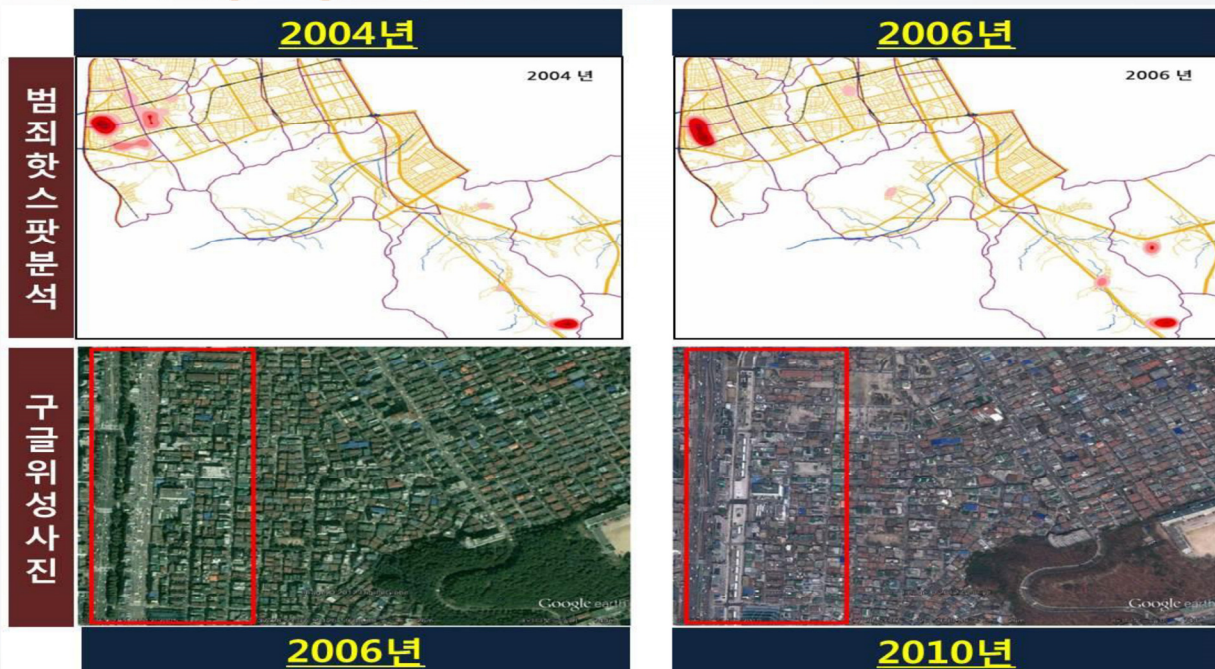
- 5대 범죄유형 중, 가장 큰 비중을 차지하는 절도범죄를 제외하면, 강간범죄가 1990년에 비해 2010년에 약 3.6배 증가하여 가장 큰 증가율을 보임



5

3. 사례지역의 범죄발생특성 분석

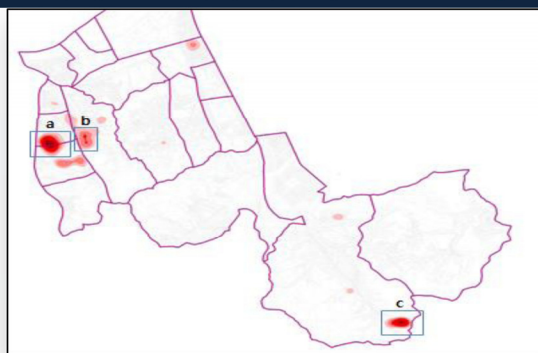
1) 범죄발생의 공간적 분포(A지역)



6

1) 범죄발생의 공간적 분포(A지역)

[A지역 범죄취약지구의 Index Map]



2004년 범죄취약지구 경관

a지구

b지구

c지구



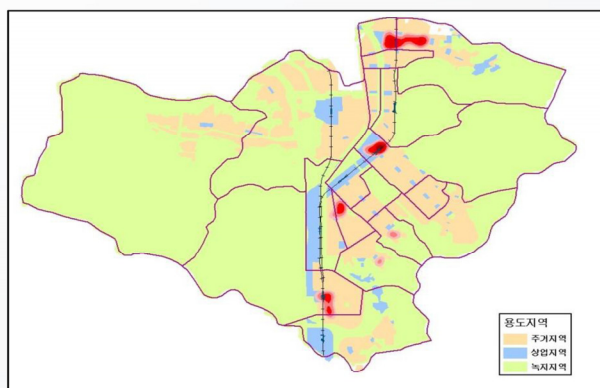
a 지구의 현재 경관



7

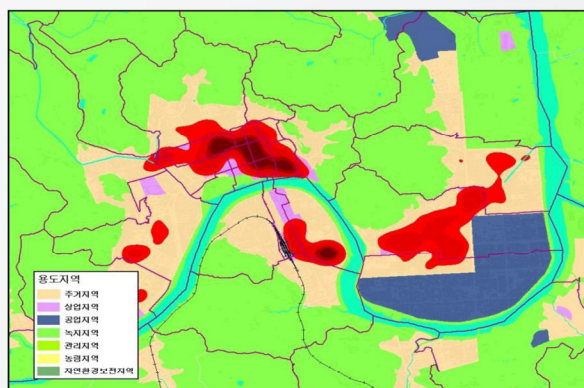
2) 범죄발생의 공간적 분포(B와 C지역)

B지역



수도권 신도시 지역

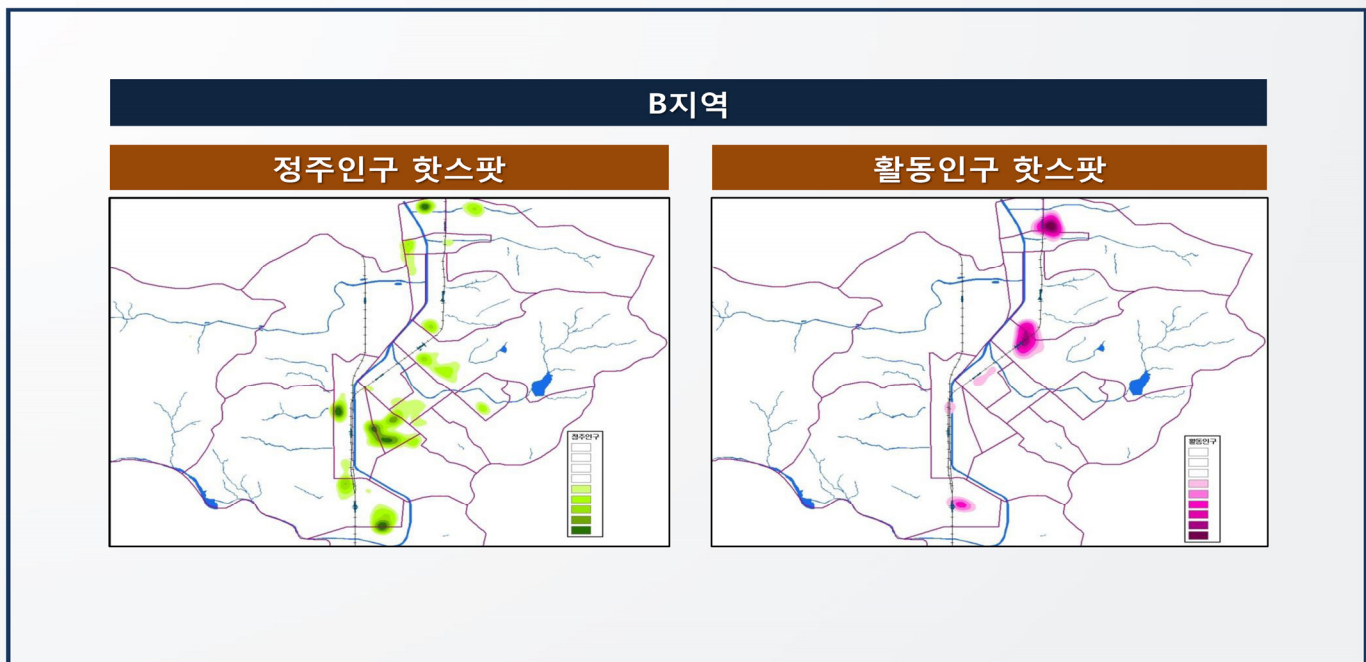
C지역



지방 중소도시 지역

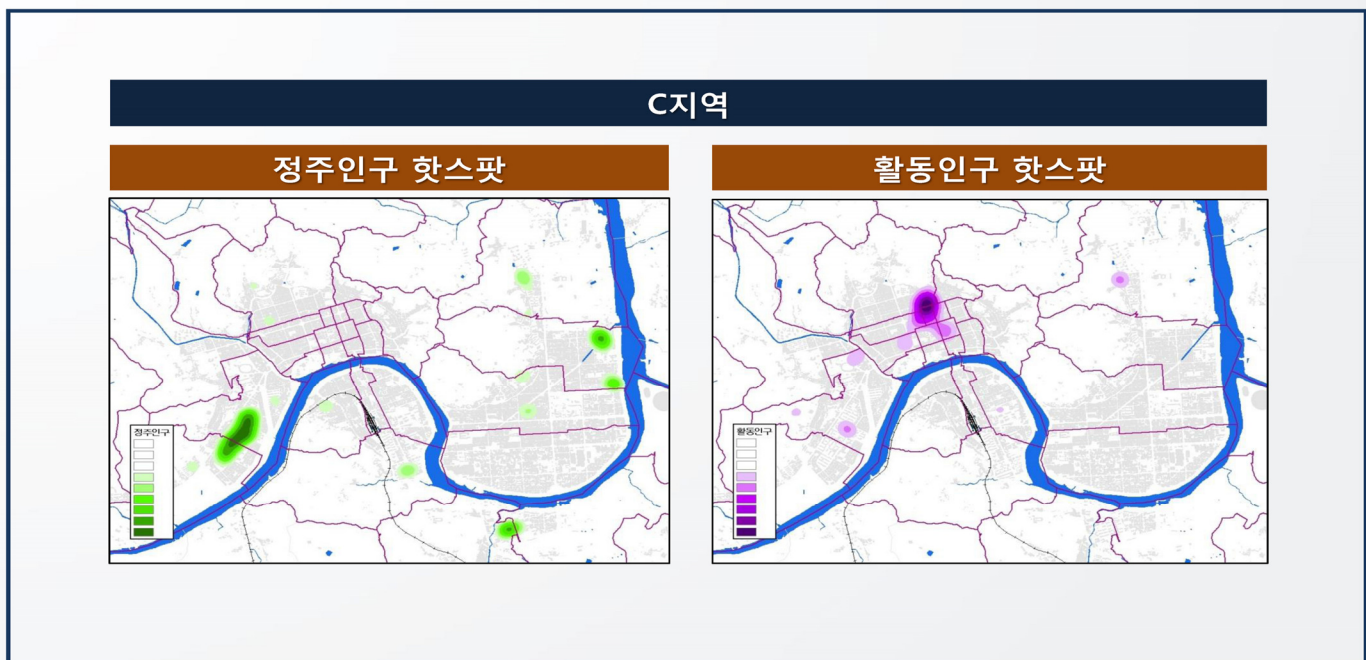
8

3) 정주인구와 활동인구 분포(B지역)



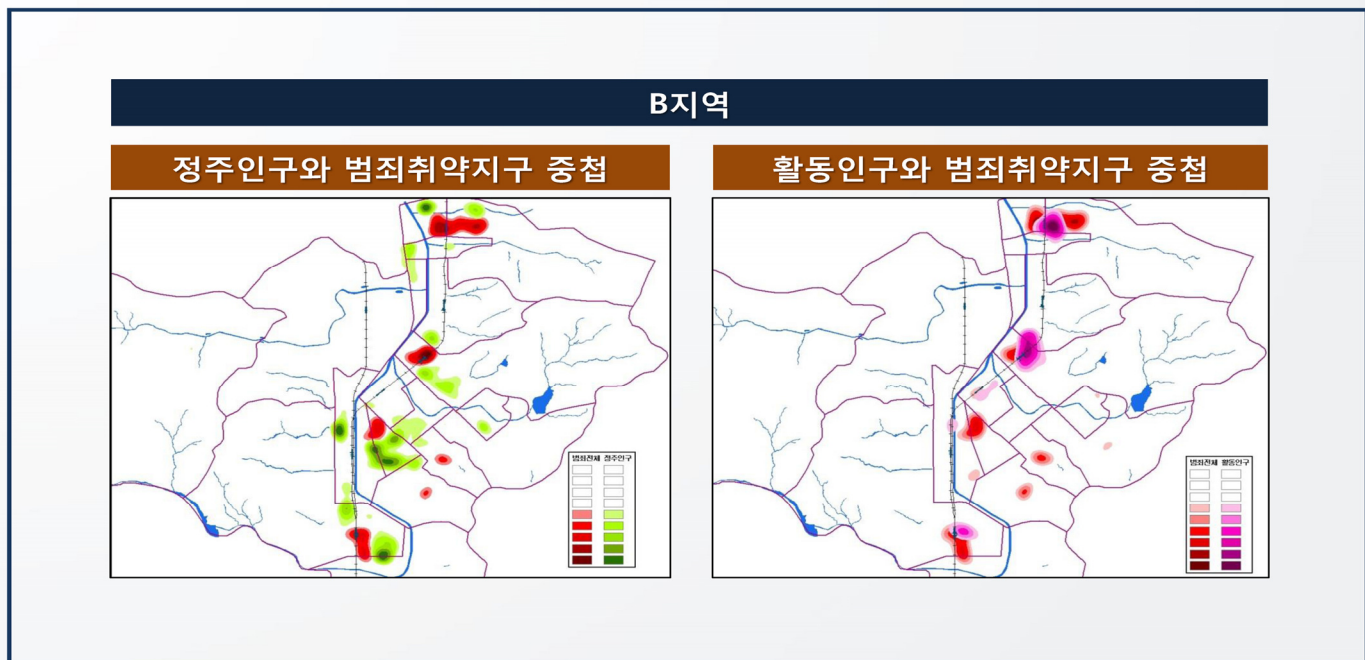
9

3) 정주인구와 활동인구 분포(C지역)



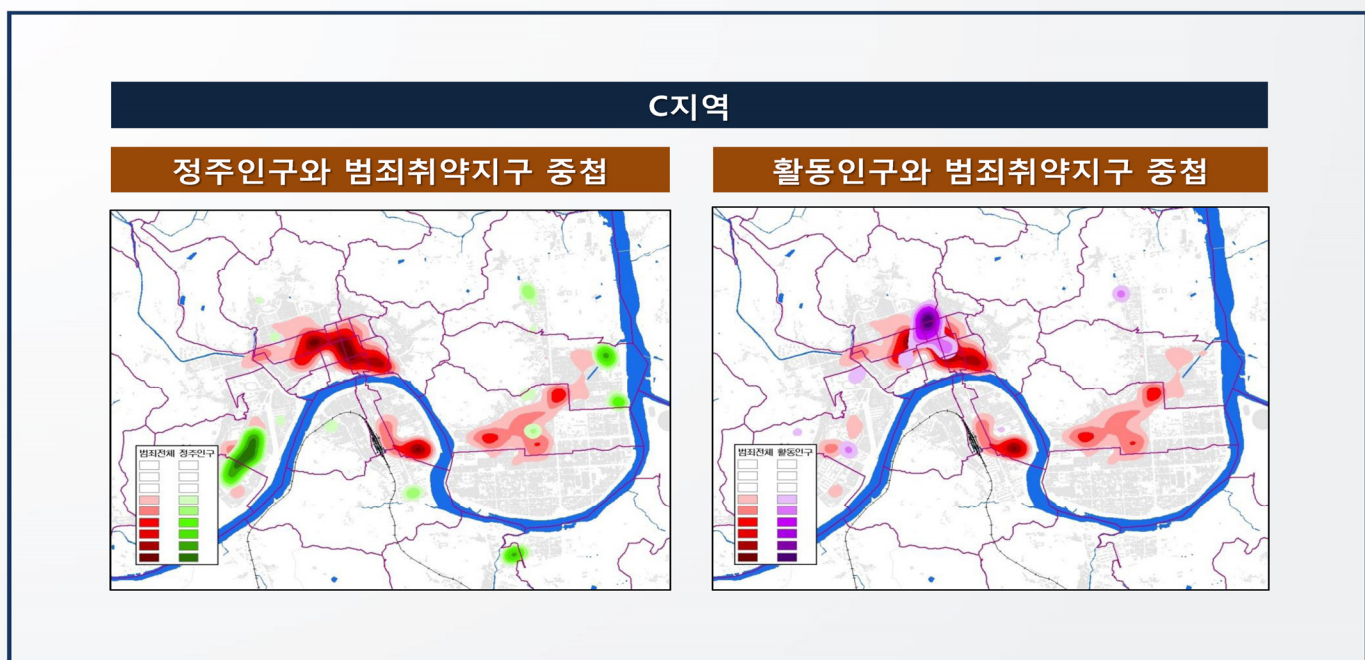
10

4) 정주인구/활동인구와 범죄취약지구의 중첩(B지역)



11

4) 정주인구/활동인구와 범죄취약지구의 중첩(C지역)

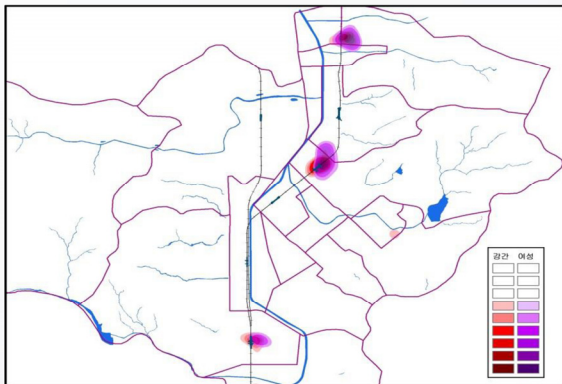


12

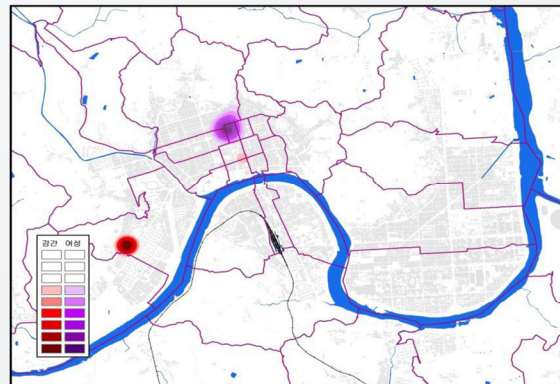
5) 여성 활동인구와 강간범죄 핫스팟 중첩(B와 C지역)

여성 활동인구와 강간범죄 핫스팟 중첩

B지역



C지역



13

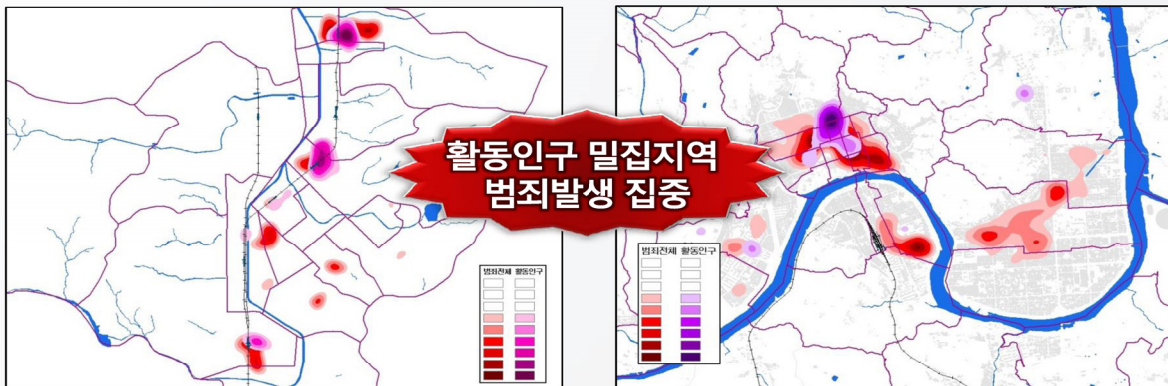
6) 사례지역 범죄발생특성 종합(1/2)



- 주로 지하철역 인근 상업지역과 주거지역, 주거지역과 녹지지역이 접하는 점이 지역에서 범죄취약지구가 발생
- 도시재생사업 등을 통한 점이지역의 환경개선 및 열린 공간 조성이 필요

14

6) 사례지역 범죄발생특성 종합(2/2)



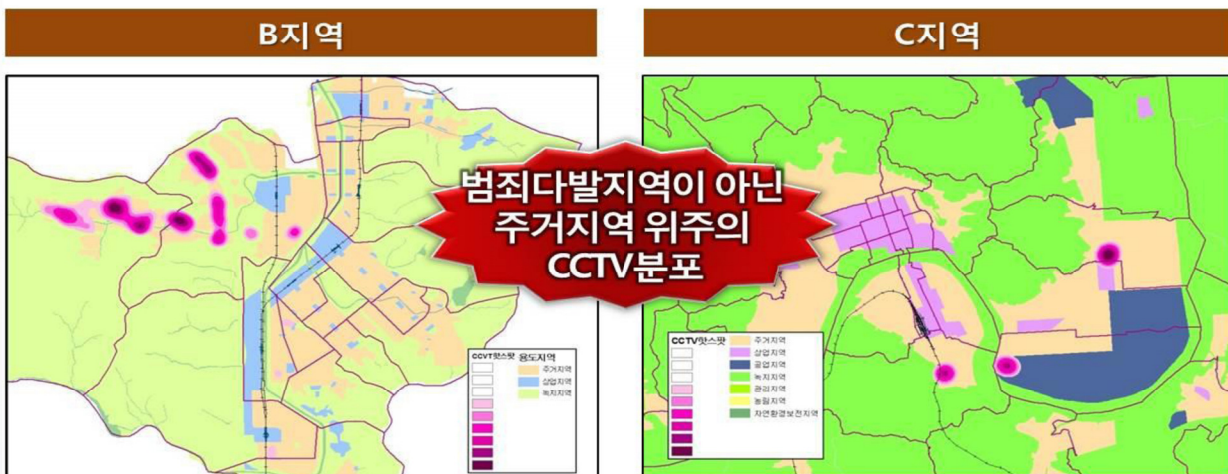
- 활동인구가 많고 국부적 공간위상이 높은 중심적 공간을 범죄취약지구가 전반적으로 포괄하는 형태를 나타냄
- 이 지역은 주변공간으로의 접근성과 공간위상도가 높은 지역이며 활동인구의 일회성 방문, 유흥업소 밀집, 취객 등에 따른 범죄유발효과가 강하게 작용

15

4. 방범용 CCTV 분포 특성

1) 용도지역에 따른 CCTV 분포

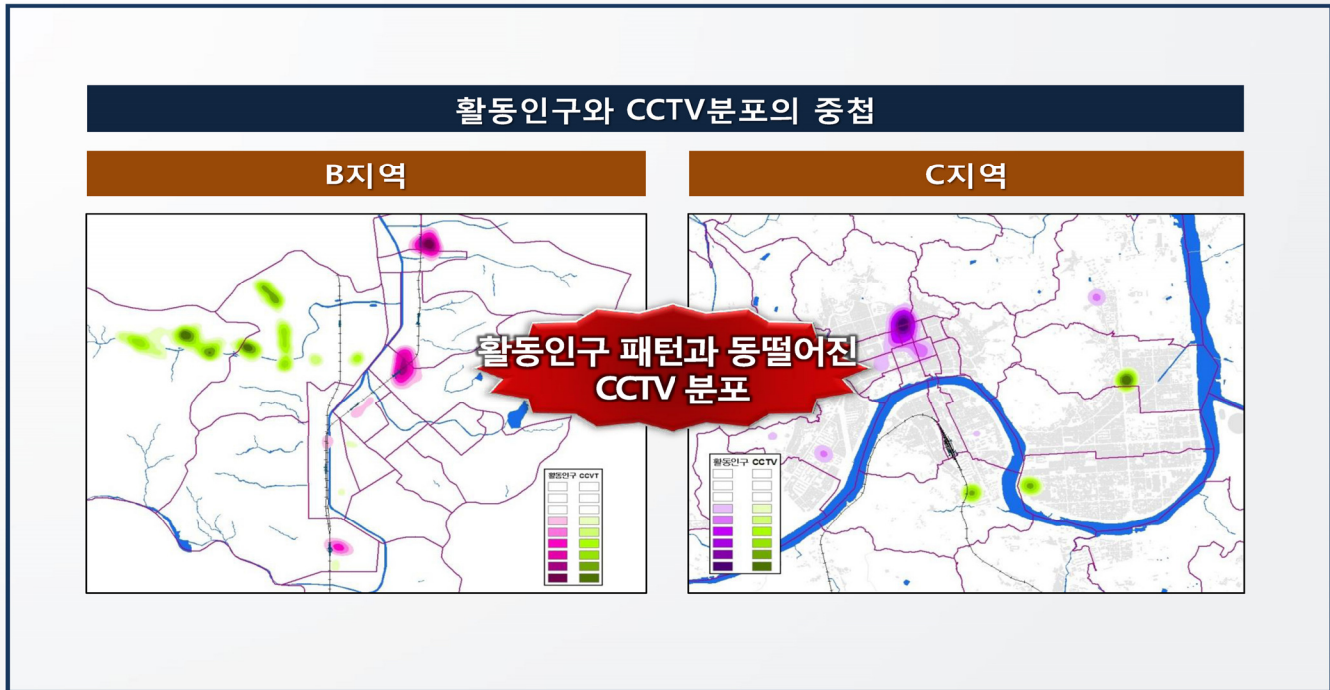
용도지역에 따른 CCTV 분포 특성



범죄데이터는 2006년, 2008년 자료인데 반해 CCTV 구축은 2011~2012년에 집중적으로 이루어진 것에 근거함

16

2) 활동인구와 CCTV분포



17

5. 스마트 안전도시 구축 방안

1) 공간적 관점의 스마트 안전도시 구축 방안

범죄 방어공간 조성

- **방어공간**이란 주민들이 범죄를 방어할 수 있도록 물리적 요소들을 창출하여 범죄를 막는 정주환경을 의미

(영역성) 거주자들이 영향권 내에 있음을 보여주는 공간을 영역적으로 한정

(자연적 감시) 거주자들이 그들의 거주환경에 대해 내외부를 모두 자연스럽게 관찰할 수 있도록 할 것

(이미지) 거주자들이 공격받기 쉽게 느껴지도록 하는 요인을 피할 수 있도록 건물 형태를 채택

(환경) 도심지역에 기능적으로 일치하는 주거개발을 통해 안전을 강화



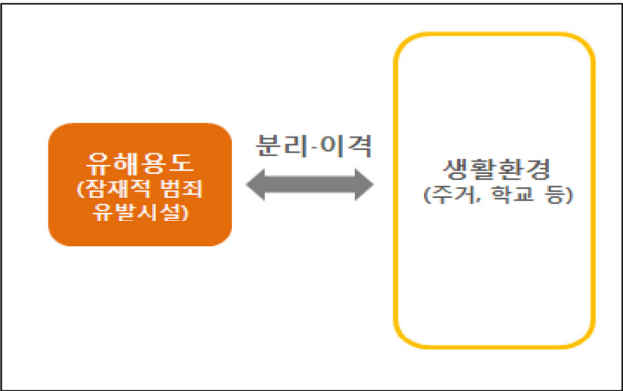
범죄 공격공간 제거

- **범죄의 공격공간**은 주로 쇠퇴한 정비예정구역이나 건물배치로 인해 자연감시성이 낮은 특성을 가짐
- 범죄발생 위험성이 높은 지역은 도시재생사업을 통해 적극적으로 제거하는 전략이 필요
- 따라서 담장 허물기 사업이나 자연 감시성을 확대하는 도시설계 및 도시계획의 적용이 필요

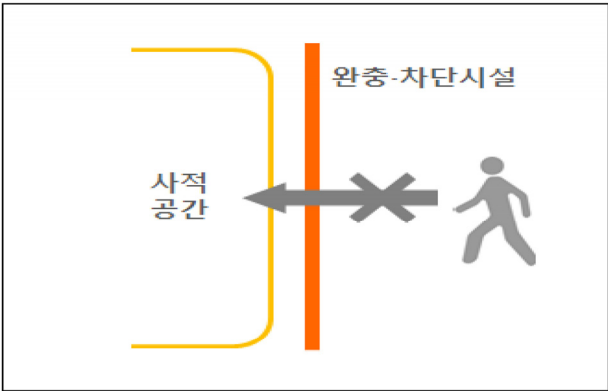
18

1) 공간적 관점의 스마트 안전도시구축 방안

1. 용도분리



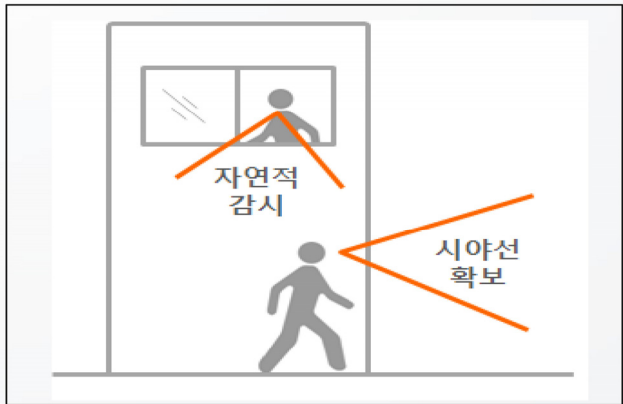
2. 접근통제



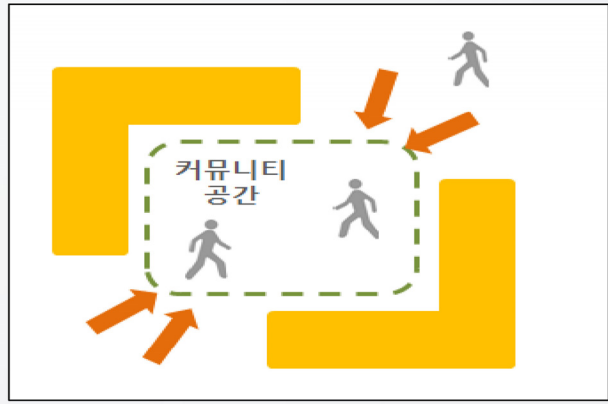
19

1) 공간적 관점의 스마트 안전도시구축 방안

3. 감시 및 시야선 확보

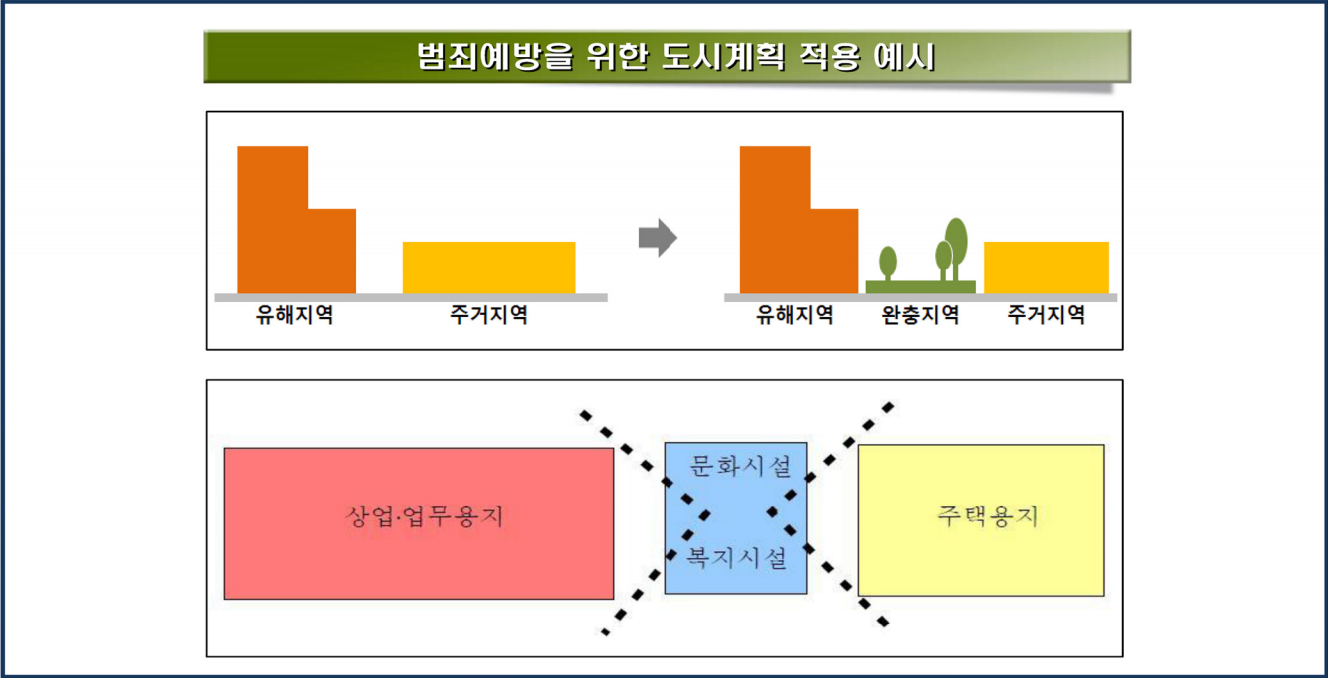


4. 영역성 확보 및 활동성 유지



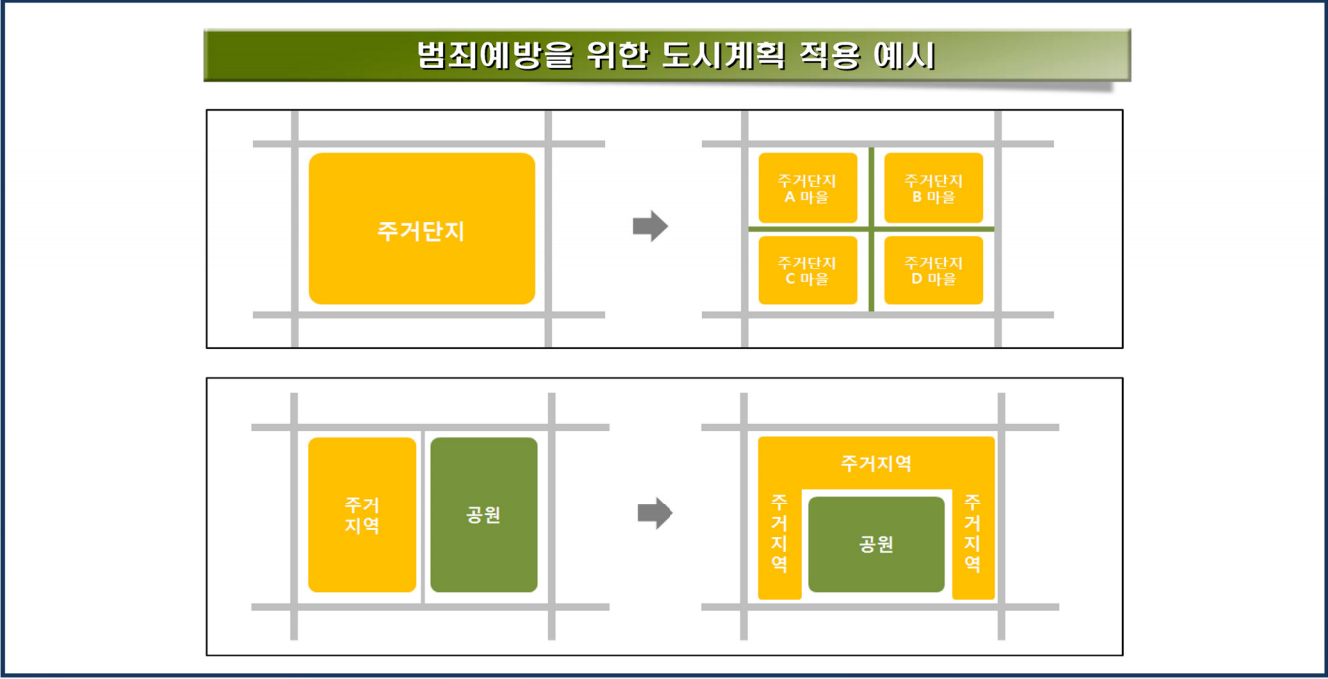
20

1) 공간적 관점의 스마트 안전도시 구축 방안



21

1) 공간적 관점의 스마트 안전도시 구축 방안



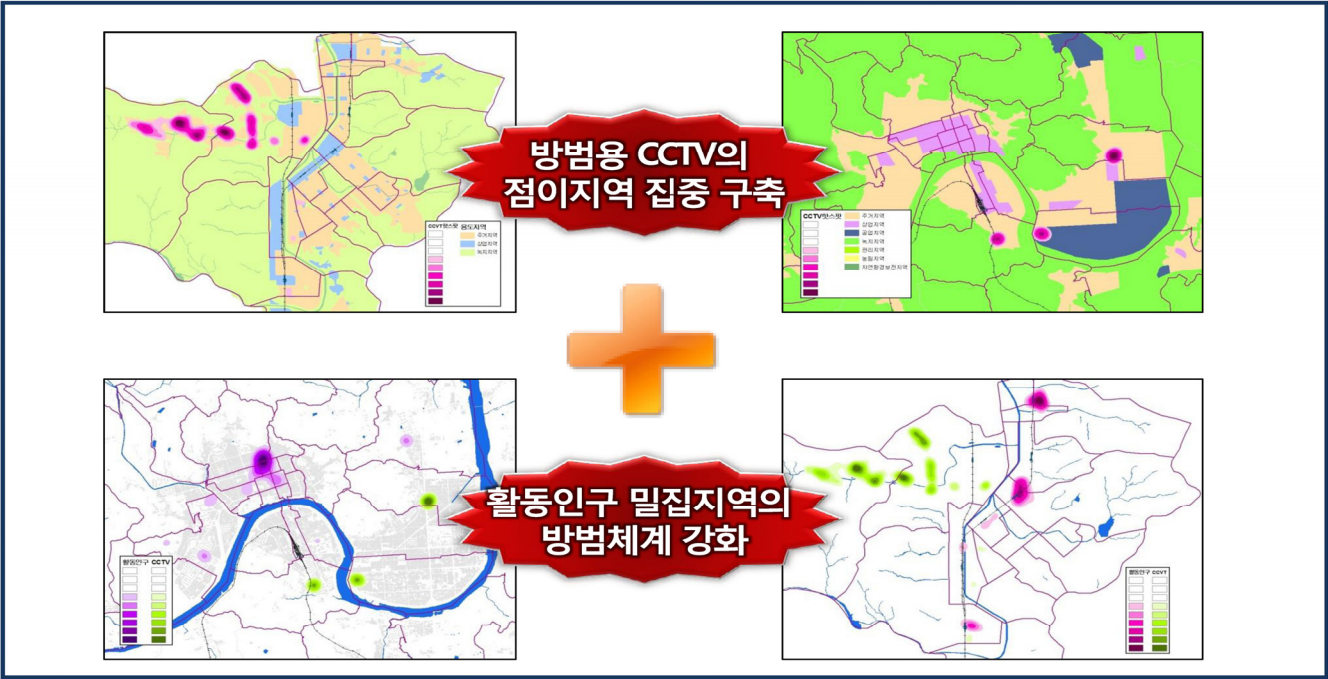
22

1) 공간적 관점의 스마트 안전도시 구축 방안



23

2) 방법체계 관점의 스마트 안전도시 구축 방안



24

6. 정책 방향 및 향후 과제

1. 환경설계 제도 개선

- **도시 건축 및 계획에 CPTED요소의 적용**을 명시
- 범죄 취약성 분석 및 평가체계를 위한 법률 검토

2. 안전 거버넌스 구축

- 범죄 공격 공간 제거, 방어 공간 조성 시 발생할 수 있는 주민과의 갈등을 해결하기 위한 협의체 구성
- **주민-전문가-지자체 간** 유기적인 연계협력
- 방법관련 협의체 구성으로 범죄예방설계의 안정적 정착 도모

3. 범죄정보의 공개

- 지역별 범죄발생특성의 명확한 분석을 토대로 한 방법 체계 적용을 위해 **범죄데이터 공개** 필요

25

4. 주민참여적 방법활동 지원

- **개인 사생활 침해문제로부터 자유**롭고 지역사회에 애착이 강한 자율방범대 지원강화
- 자율방범대 활성화로 부족한 **경찰력을 대체하고 방범체계의 다양성**을 확보

5. 스마트 안전 앱 개발

- 스마트 시대를 맞이하여 급격히 발전하고 있는 스마트 ICT 기술을 활용한 스마트 안전 앱의 지속적인 개발 및 활용 추진

6. CCTV운영의 효율성 극대화

- CCTV 관제센터의 업무분장의 정립 및 운영체계 개선을 통한 관리운영의 효율성 촉진
- CCTV의 효율적 구축/관리/운영을 위한 제도적 기반 확충 추진
- 과학적인 방법 CCTV의 입지개선 방안 마련 필요

26



감사합니다.

27

건축도시공간연구소 셉테드 사업 추진 계획

손동필 | 건축도시공간연구소 연구위원

건축도시공간연구소 범죄예방 환경조성 사업 추진 계획

건축도시공간연구소
손 동 필 연구위원

목 차

CONTENTS

I. 건축도시공간연구소 소개

II. 대표 사업 성과

1. 법질서 실천운동 시범사업 (2014)
2. 범죄예방 건축기준 고시 (2015)
3. CPTED 실무자를 위한 범죄예방 환경설계 가이드북 (2015)
4. 법질서 실천운동 통합모형 개발 (2015)

III. 범죄예방 환경조성사업 계획 (2016)

IV. 맺음말

I. 건축도시공간연구소 소개

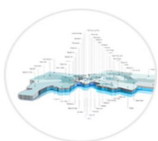
건축도시공간연구소

(auri)

건축도시공간연구소는 삶의 질 향상을 위한 물리적 토대, 국민의 문화적 자긍심의 원천, 우리나라의 국제적 이미지와 경쟁력 향상의 요소로서, 건축도시공간의 가치를 새롭게 창조하기 위하여 대통령 지시에 의해 설립된 최초의 건축도시공간분야 **국책연구기관**입니다.



미래지향적 건축·도시공간 시스템 구축 지원



건축도시의 지속가능한 발전과 건전한 개발의 유도



건축도시 문화의 보급·확산을 위한 스마트그리드 확보

건축도시공간연구소 범죄예방 환경설계(CPTED) 추진계획



건축도시공간연구소

□ 범죄예방 환경조성 관련 사업 주요성과

년도	주요 연구 및 사업	관련부처
2015	법질서 실천운동 통합모형 개발 (공동 협력형, 지자체 지원형, 공동체 활동지원형 사업 지원)	법무부
2014	법질서 실천운동을 위한 사례지역 계획안 작성 및 성과 분석	
2015	건축물 등의 범죄예방 기준 고시(안)	국토교통부
2014	실무자를 위한 범죄예방 환경설계 가이드북	
2014	범죄예방 환경설계 매뉴얼 개발 방안 연구	
2013	건축물의 범죄예방 설계 가이드라인	
2012	범죄예방을 위한 환경설계 지침 연구	
2012	2012년 국토환경디자인 시범사업 관리 운영 및 개선방안 연구	
2015	건축문화 기반의 마을재생 지원 사업	국민안전처
2014	근린재생형 도시재생사업 성과평가를 위한 용역	
2014	주민주도형 안심마을조성 시범사업 모니터링 및 운영지침 마련연구	

II. 사업 성과

1. 법질서 실천운동 시범사업(2014)

- 1. 배경 및 목적
- 2. 기대효과
- 3. 시범사업 사례: 대림2동
- 4. 개선방향

법질서 실천운동 시범사업 배경 및 목적

• 국민이 체감하는 법질서 실천운동 추진

- 국민의 지속적인 참여를 이끌어내지 못한 기존 준법운동의 한계를 고려하여 국민이 체감하는 법질서 실천운동 추진

• 다양한 지역별 범죄 유형 고찰 필요

- 주거지역 뿐만 아니라 공공공간, 상업 및 업무지역 등 다양한 지역에서 발생하는 범죄에 대한 대응 방안 필요

• 한국형 모델 정립 필요

- 서양과 우리나라의 셉테드 맥락이 다르므로 시범사업을 통한 한국형 모델 정립이 중요

- 각 유형별 시범사업을 통한 **범죄특성 분석**과 **유형별 핵심모델 정립** 필요

- 주민, 지자체, 검찰·경찰 등 **다양한 조직의 법질서 실천 공동체 참여**



7

법질서 실천운동 시범사업 기대효과

1. 범죄 유형에 따른 맞춤형 대책 수립

• 기존의 주거지 위주 범죄예방 대책의 한계를 보완한 **지역별, 범죄유형별 맞춤형 범죄예방 대책 수립 가능**

2. 예방을 통한 사회적 비용의 감소

• 범죄 예방활동을 통해 범죄자 **체포·기소·처벌** 등 대응과정에서 발생하는 **사회적 비용 감소**

3. 새로운 시범사업 모델제시로 지역의 총체적인 안전도 상승, 지역경제 활성화

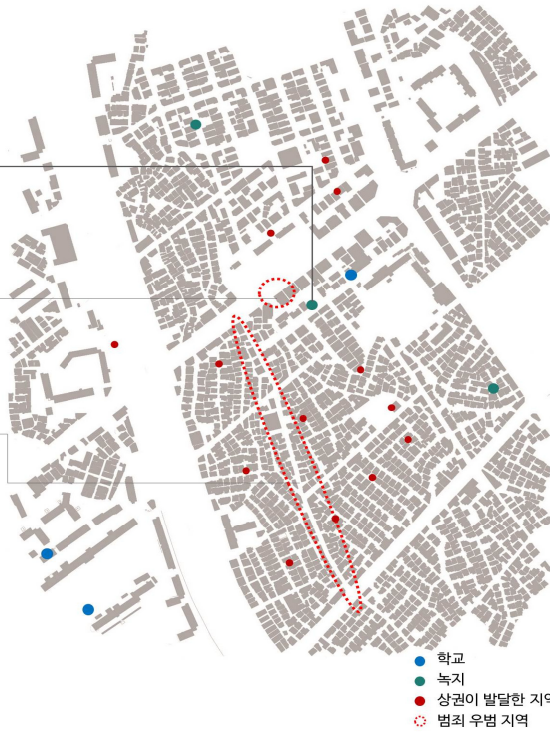
- 거주민, 방문자, 이동수단, 지역의 문화 및 법질서 의식 등 다양한 측면 고려
- 다문화가 공존하는 상업지역을 선정하여 **대상지에 부합하는 차별적인 방법론 적용**
- 안전도 상승효과로 **일자리 창출 및 지역의 관광객 증가, 경제 활성화 유도**

8

법질서 실천운동 시범사업
시범사업 사례: 대림2동

□ 대상지 현황

1) 주변현황

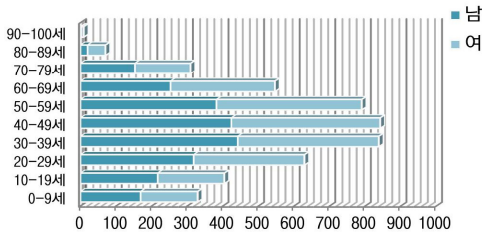


법질서 통합모형 시범사업 추진
시범사업 사례_대림2동

2) 인구 특성

- 총인구 수 : 4,765명(남2,380명/여2,385명)
- 외국인 수 : 2,587명(남1,398명/여1,189명)

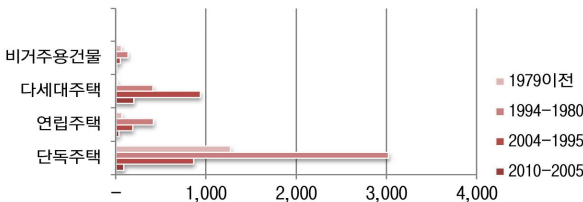
계수화상수 = 대상지내주호수/대림2동주호수 적용



중국 다민족 거주민이
대상지의 절반 이상을 차지

3) 공간 특성

- 용도지역: 제2종 일반주거지역
- 면적: 약 169,656㎡
- 건축물 노후도



대상지 내 1980-90년대 지어진
단독, 다세대 주택대다수

법질서 통합모형 시범사업 추진 시범사업 사례_대림2동

□ 설문조사

- 사전 및 사후 설문조사 실시
- 사전 인터뷰는 거주민 103명, 상인 74명으로 구분하여 진행

설문조사

- **인문학적 요인:** 연령, 성별, 소득, 주택소유형태, 거주층수, 거주기간 등
- **이웃관계 및 동네사람에 대한 인식**
- **지역환경에 대한 인식**
- **범죄에 대한 두려움**
- **범죄피해경험**
- **지역의 경찰활동**
- **범죄예방을 위한 조치 및 활동**

인터뷰

- 문헌자료나 설문조사에서 확인할 수 없는 **지역특성 분석**

매핑

- 주 이용 공간 및 두려움을 느끼는 공간 등 해당 지역을 지도에 직접 표기

법질서 실천운동을 위한 사례지역 계획안 작성 및 모니터링

<부록 3> 법질서 실천운동 시범사업 대상지 사전 설문지

호거주민 대상

PART 1 이웃관계 및 동네사람에 대한 인식

1. 현재 살고 계신 지역의 사람들에 대한 질문입니다. 다음의 각 질문마다 선생님께서 적절하다고 생각하는 곳에 표시해주세요.

번호	질문 내용	정답 정답률	그런 정답률	그렇지 않은 정답률	전혀 그렇지 않음
1-1	우리 동네 사람들은 대부분 잘 알고 지낸다.	①	②	③	④
1-2	우리 동네 사람들은 서로의 집을 광학카메라로 감시한다.	①	②	③	④
1-3	우리 동네 사람들은 동네에서 일어나는 일에 대해 거의 무관심하다.	①	②	③	④
1-4	우리 동네 사람들은 여러 번 일어난 일도 서로 알지 못한다.	①	②	③	④
1-5	우리 동네 사람들은 신뢰하고 믿을 만하다.	①	②	③	④

2. 선생님께서 현재 살고 계신 지역에서 아래와 같은 상황이 발생한다면, 선생님과 동네 이웃들은 어떻게 행동할지 선생님의 생각과 일치하는 곳에 표시해 주십시오.

[illegible]

[그림] 설문조사지



[그림] 두려움을 느끼는 장소 맵핑

11

법질서 통합모형 시범사업 추진 시범사업 사례_대림2동

□ 대상지 내 문제점

	- 인력시장주변 환경 열악
외국인	-무질서, 폭력 발생 빈번 -외국인 범죄 다수 발생 -국내 법규/ 기초질서 인식 부족
주거지	-주간 빈집 다수 분포 -소규모 골목길, 막다른길 다수 -축벽 노출 가스배관 다수
CCTV	-현저히 부족한 개수 -비상벨 동시설치 CCTV 부족 -가식성 부족
기초질서	-쓰레기 무단 투기 -불법광고 만연 -각종 안내판 기능 상실



외국인 거점장소 우범화로 공간 환경 개선필요

외국인 대상 계도활동 필요

- 침입범죄 취약성 높음
- 범죄예방활동 미흡

CCTV추가설치 필요

기초질서 관련 교육 필요

12

법질서 통합모형 시범사업 추진
시범사업 사례_대림2동

□ 요약

기본방향

- 다문화 공동체형 법질서 실천 지역

목표

- 다문화와 지역특성을 반영한 기초질서실천 홍보 및 범죄예방의식 고취

주요 전략

1. 경찰초소, 인포메이션센터, 생활상담을 연계한 공간 마련
2. 보차 공존 도로 적용
3. 주요 상업 가로와 접한 사각지대 골목길 범죄 예방
4. 침입범죄예방

실행방안

1. 공간(환경) 개선
2. 시설물 설치 및 유지관리
3. 다문화 거버넌스 구축(커뮤니티 활동 장려)

법질서 통합모형 시범사업 추진
시범사업 사례_대림2동_계획안

□ 계획안: 공간(환경)개선

경찰초소, 인포메이션센터, 생활상담을 연계한 공간마련

- 외국인들에게 한국의 기초질서, 법을 쉽게 계도할 수 있는 위치에서 찾아가는 **범죄 예방 교육 프로그램 실시 및 홍보**
- 상업가로에서 발생하는 폭력 범죄로 인한 관광객 및 거주민들의 심리적 불안감 감소
- 주말, 공휴일 등 사람들이 **통행가로 결절점(node)에 설치**하여 각종 사건, 사고 사전 예방
- 견고한 재질, 밤에 가시성이 뛰어난 색상선택 및 지속적인 관리·유지 방안 고려

유형	폭력대응형	절도대응형	경범죄대응형
규모	5인 이상	3~5인	1~2인
운영 방법	사전신고대응 (예방,감시, 초소운영)	감시,예방 시설물관리	기초법질서 홍보 실시간 비디오 촬영
운영 인력	외국인(자율방범대 고용), 경찰, 지역주민(남)	지역주민 순찰인력(3인 1조/3교대) 경찰, 기술인력	지역주민 (외국어 능통), 외국인지원센터 직원
인력 충원	경찰(사법권) 구청(행정력)	자율방범대, 외국인인력센터	홍보, 교육 : 은퇴경찰(외국어능통자우대)



* 초기 운영 경비(시간당 최저 인건비 기준 약2000만원 소요, 초소설치비용에 포함)

현장사진_경찰초소예정 공간

법질서 통합모형 시범사업 추진 시범사업 사례_대림2동_계획안

□ 계획안: 시설물 설치

경찰초소, 인포메이션센터, 생활상담을 연계한 공간마련



15

법질서 통합모형 시범사업 추진 시범사업 사례_대림2동_계획안

□ 계획안: 시설물 설치 및 유지관리

CCTV

- 통합 유닛을 주요 교차로에 설치, 기존 보안등 지주에 설치하여 비용 절감
- 눈에 띄는 색상으로 영역성 부여

반사경/보안등/비상벨/알림판

- CCTV 사각지대의 기존 보안등 지주에 비상벨 설치
- 골목길 사각지대에 LED보안등, 반사경 추가 설치

방범시설

- 주택간 이격공간에 외부인 출입통제 시설 및 가스배관 방범 덮개 시범 설치 권장
- 반지하, 1층 창문에는 강한 충격이나 훼손시에도 일정시간 버틸 수 있는 견고한 재질의 방범창 및 움직임에 반응하는 센서등 설치 권장



CCTV카메라
-회전형의 방향동시촬영
-고정형의 상시 감시
-보안등: CCTV 일체형
스피커/함체 : 일체형
안내판/바닥표시
-방범설치물영역성강조
비상벨
-내구성 및 가시성

16

법질서 통합모형 시범 사업 추진 시범사업 사례_대림2동_계획안

□ 계획안: 다문화 거버넌스 구축(커뮤니티 활동 장려)

다문화 거버넌스

- 외국인이 관련된 범죄에 대한 정확한 현황 조사와 통계 및 정보 공유
- 법·제도적·문화적 지원센터 구축

외국인 자율방범대

- 외국인 노동자들의 참여를 도모하고 방범대 활동 시 시간당 임금을 지불하여 경제적 안정화 제고
- 외국인들 일부 제도권 안으로 끌어들이어 자체 조직화를 통한 법질서 실천 홍보, 참여와 지속적 관리

외국인 여가 활용시설 및 프로그램 확대

- 외국인들의 공간 환경을 개선을 위해 활용 가능한 공용·공공 공간 모색
- 외국인 취미활동 지역사회 참여 프로그램 기획 (무도장 등)
- 내·외국인간 교류가 가능한 축제 등 다양한 문화 행사 개최



외국인 자율방범대



외국인 커뮤니티 문화 행사



안산시 다문화 치안봉사단

17

법질서 통합모형 시범 사업 추진 시범사업 사례_대림2동_사업성과

□ 사업성과

CCTV

- 기존 보안등에 CCTV를 부착하여 비용을 절감하고(7대 설치), 공간이 협소하여 CCTV설치가 불가능 할 경우 비상벨로 대체
- 장시간 보관 및 4방향으로 동시 촬영 가능한 제품으로 설치

방범 설치물

비상벨 자연감시 및 CCTV 사각지대를 대상으로 기존 보안등 지주에 비상벨 6개소 설치

보안등 기존보안등의 빛 공해를 줄이고 비용 절감을 위해 LED등으로 44개소 전면 교체

반사경 막다른 골목, 굽은 골목 등 직접적으로 시선이 닿지 않는 사각지대에 반사경 4개소 증설



CCTV 설치 전후 비교 (대림역 8번 출구 인력시장)



반사경 설치



LED 보안등

18

법질서 통합모형 시범 사업 추진 개선방향

장기적 · 체계적인 사업추진 및 관리계획

- **장기적인 계획 수립을 통해 지역 주민 및 관계자 등의 의견을 수렴·반영 필요**
 - 단기 사업으로 물리적 환경 개선에 한정(인포메이션 센터, 도색 미시행)
 - 지역 주민 및 관계자 등의 의견은 단기간에 수렴 및 반영하기가 어려우므로, 충분한 시간을 확보하여 계획안을 수립하는 것이 필요
- **사후 시설물 유지·관리 방안 수립**
 - 사업효과를 지속하기 위해서는 실질적으로 시설물을 관리하는 주체나 방안에 대해 구체적인 유지·관리 방안 수립 필요
- **공간 단위의 범죄예방 대책 마련 필요**
 - 개별 시설물 개선을 넘어 공간단위의 계획안이 연계되어 종합적인 방범환경을 구현하는 대책 마련 필요

지역 커뮤니티 참여 활성화

- **물리적 환경개선 사업과 함께 교육 및 홍보를 위한 프로그램 병행 필요**
 - 대부분의 시범사업이 시설물 설치 및 개선사업 위주로 진행되었으나, 지역주민을 대상으로 범죄예방 교육 및 사업홍보를 위한 프로그램을 실시할 경우 사업효과 증대 예상
- **커뮤니티 활성화를 통해 이웃 간 신뢰구축 및 자체적 범죄대응능력 강화 필요**
 - 마을회관, 노인정, 마을정자 등 마을 거점공간의 활용하여 주민교류 공간을 제공하고, 주민 자율방범대를 조직·운영할 수 있는 교육 프로그램 및 인력·재정 지원 필요

19

II. 사업 성과

2. 범죄예방 건축기준 고시(2015)

1. 배경
2. 주요 내용
3. 개선방향

범죄예방 건축기준 고시 배경 및 주요내용

□ 배경

• 범죄예방 관련 사업 및 정책 추진을 위한 정책적·법적 지원 근거 필요

- 국민의 지속적인 참여를 이끌어내지 못한 기존 준법운동의 한계를 고려하여 국민이 체감하는 법질서 실천운동 추진

‘범죄예방 건축기준 고시’ 근거법

- 1) 「건축법」 제53조의 2 (건축물의 범죄예방) ① 국토교통부장관은 범죄를 예방하고 안전한 생활환경을 조성하기 위하여 건축물, 건축설비 및 대지에 관한 범죄예방 기준을 정하여 고시할 수 있다. ② 대통령령으로 정하는 건축물은 제1항의 범죄예방 기준에 따라 건축하여야 한다.
- 2) 「건축법 시행령」 제61조의 3 (건축물의 범죄예방) 법제53조의2제2항에서 대통령령으로 정하는 건축물이란 다음 각 호의 어느 하나에 해당하는 건축물을 말한다. 1. 공동주택 중 세대수가 500세대 이상인 아파트 2. 제1종 근린생활시설 중 일용품을 판매하는 소매점 3. 제2종 근린생활시설 중 다중생활시설 4. 문화 및

• 건축물, 건축설비 및 대지에 대한 구체적 기준 필요

□ 주요 내용

적용 대상 ※ 단독주택, 다세대주택, 연립주택, 500세대 미만인 공동주택은 기준적용을 권장함

21

범죄예방 건축기준 고시 주요 내용

공통 기준

접근통제	영역성 확보	활동의 활성화	조경	조명	폐쇄회로 텔레비전 안내판 설치
자연적 감시 및 통제	공적·사적공간의 위계를 명확하게 인지하도록 설계	지역공동체가 증진되도록 지역특성에 맞는 외부시설 선정	수목, 창문 등을 통해 건축물 내부로 범죄자가 침입할 수 없도록 함	잔인로 및 표지판에 충분한 조명시설 계획	- 「개인정보보호법」에 따라 안내판 설치 - 안내판은 주·야간에 쉽게 식별할 수 있도록 계획

건축물 용도별 범죄예방 기준

아파트 (의무)	단지 출입구	문화 및 집회시설 * (의무)	출입구		단독주택, 다세대, 연립주택 및 아파트** (권장)	창호재
	담장		주차장	출입문		
	부대시설 및 복리시설		보행로	주출입구		
	경비실	일용품 소매점 (의무)	출입문 또는 창문			수직배관
	주차장		출입구	검침용 기기		
	주동 출입구	다중생활시설 (의무)	카운터		* 문화 및 집회시설, 교육연구시설, 노유자시설, 수련시설, 오피스텔 ** 500세대 미만 아파트	
	세대 현관문 및 창문		출입구	출입자통제 시스템		
	승강기·복도 및 계단			폐쇄회로		
	수직 배관설비			전용출입구		

* 문화 및 집회시설, 교육연구시설, 노유자시설, 수련시설, 오피스텔
** 500세대 미만 아파트

22

범죄예방 건축기준 고시 개선방향

• 단독주택, 다세대주택, 연립주택, 500세대 미만 공동주택은 권장사항

- 500세대 이상 공동주택, 문화 및 집회시설 등은 범죄예방 건축물 설계 기준을 의무적으로 충족해야 하지만, 위의 건축물에 대해서는 해당 기준이 권장사항이므로 기준을 충족시켜야 할 의무는 없음

• 건축물 분류 유형이 제한적임

- 500세대 이상 공동주택, 다중이용 시설 등 공동건축물, 주거지 건축물에 대한 기준은 제시되어 있으나, 상업시설·업무시설 등에 대한 기준은 구체적으로 제시되어 있지 않음

• 범죄예방설비 기준에 대한 구체적인 성능이 제시되어 있지 않음

- 고시에서 제시한 창호재, 출입문, 셔터 등의 성능기준 등급 범위가 좁음
- 성능 통과 기준이 한정적이어서 시중에서 사용가능한 제품군이 많지 않음

II. 사업 성과

3. CPTED 실무자를 위한 범죄예방환경설계 가이드북(2015)

1. 배경 및 목적
2. 계획요소기준 지침
3. 성과 및 개선방향

실무자를 위한 범죄예방 환경설계 가이드북 배경 및 목적

□ 배경

• ‘범죄예방 건축 기준’에 대한 실무자들의 이해 필요

- 건축·도시 분야 실무자들과 공무원들이 2015년 4월 1일 고시된 ‘범죄예방 건축기준 고시’ 내용을 쉽게 이해하고 적용시킬 수 있도록 해야 함
- 법무부에서 시행 중인 범죄예방 환경설계 시범사업과 공무원 교육 등을 위한 실무자료로 활용 가능성

□ 목적



[그림] 셉테드 6가지 실천전략

• 범죄 기회 감소

- 셉테드의 전략적 과정을 통해 건물이나 지역 등 환경이 가지고 있는 범죄 유발요인을 분석하여 범죄 기회를 감소시킴

• 실천전략

- 기존 셉테드 5대원리(자연적감시, 자연적 접근통제, 영역성, 활동의 활성화, 유지관리)에 **명료성강화**를 추가하여 실천전략 정리

실무자를 위한 범죄예방 환경설계 가이드북 계획요소기준 지침

• 계획요소별 적용가능한 조항의 해설 및 사례

- 실무 활용성을 높이기 위하여 건축도시분야 계획에서 통상적으로 활용되는 요소 별로 구성한 후, 가이드라인 분석 결과를 토대로 각 계획요소별로 적용 가능한 범죄예방설계 실천 전략에 따라 조항의 해설 및 사례 첨부

건축물 계획 | 도로 | 조경 | 안내시설 | 조명시설 | 공용시설 | 용도및배치 | 주차장

자연적감시

- 건축물외관은 은신공간이나 사각지대가 없도록 계획한다.
- 건축물의 외벽 창문은 도로와 주변상황을 감시할 수 있도록 계획한다.
- 필로티 하부공간은 외부공간과의 시선 및 동선 연결을 고려하여 계획한다.
- ... (이하생략) ...

영역성을 높이기 위한 계획

- 건축물의 출입구와 도로사이 반사적 공간을 확보한다.
- 공동현관출이구는 색채계획, 조명·문주 등의 설치를 고려하여 계획한다.
- ... (이하 생략) ...



실무자를 위한 범죄예방 환경설계 가이드북 성과 및 개선방향

□ 성과

- **‘범죄예방 건축기준 고시’ 내용 구체화**
 - 2015년 4월 1일 고시된 ‘범죄예방 건축기준 고시’ 내용을 구체화 함
 - 고시 내용을 바탕으로 건축·도시 계획요소별로 정리하고 해설한 가이드북
- **실무자들을 위한 매뉴얼**
 - 실무자와 공무원이 건축·도시 공간을 설계하는 과정에서 보다 쉽게 범죄예방 환경설계를 적용할 수 있도록 함
- **기존 가이드라인 통합**
 - 기존 여러 기관에서 발표한 범죄예방 환경설계 가이드라인과 지침을 건축·도시 계획요소별로 정리하고 해설

□ 개선방향

- **공동건축물 및 주거지 위주의 기준 제시**
 - 건축물계획의 대상이 공동건축물 및 주거지 위주이며, 상업 및 업무지구에 대한 범죄예방 설계 지침 부족
- **건축물 유형별 유지관리 방안**
 - 처음 의도한 환경을 유지하기 위한 구체적인 관리 방안이 제시되어 있지 않음
- **범죄예방설비의 디자인 및 성능 기준 제시의 한계**
 - 기존에 제품 범죄예방설비에 제시한 디자인 및 성능 기준에 맞는 제품군이 한정적

27

II. 사업 성과

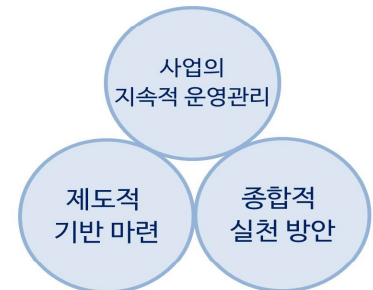
4. 법질서 실천운동 통합모형 개발(2015)

법질서 실천운동 통합모형 개발

범죄예방환경조성에 관한 법률 목표 및 주요 내용

□ 목표

- **범죄예방 관련운동 및 사업의 지속적인 운영·관리**
- 안정적인 전문적·재정적 지원 확보를 하여 관련 사업의 지속적인 운영 관리가 이루어지도록 함
- **제도적 기반 및 정책적·법적 지원 근거 마련**
- 범죄로부터 국민들의 안전을 지키고 법질서 확립을 위한 제도적 기반과 정책적·법적 지원 근거 마련
- **종합적·실천적 범죄예방 대안 마련**
- 여러 중앙부처 및 지자체에서 실시하고 있는 범죄예방 환경조성 사업에서 종합적·실천적 방안을 제시



□ 주요 내용

- ‘범죄예방’과 ‘범죄예방 환경조성사업’에 관한 정의 (안 제2조)
- 범죄예방 환경조성을 위한 국가 및 지방자치단체 등의 책무를 규정 (안 제3조)
- 국가와 지방자치단체 차원 계획의 주기적 수립 (안 제4조)
- 중앙범죄예방 환경조성위원회 설치와 심의 및 평가 기능 부여 (안 제5조, 안 제6조)
- 전문적 지원을 위한 운영기구 지정 (안 제7조)
- 범죄예방 환경조성 선도사업 지정 (안 제10조)
- 범죄예방 환경조성 정책 및 사업 지원을 위한 방안 및 예산지원 근거 (안 제11조, 안 제12조, 안 제 13조)

29

법질서 실천운동 통합모형 개발

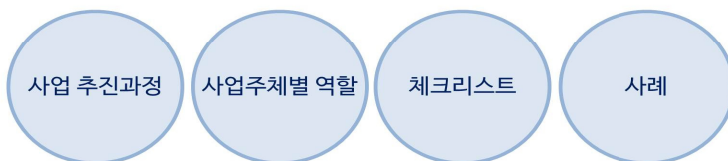
범죄예방환경조성 사업 매뉴얼 목표 및 주요내용

□ 목표

- **단계별로 사업 추진과정을 정리하여 체계적인 사업시행 가능**
- 준비단계, 공모단계, 계획안 수립단계, 시공단계, 평가·환류단계 총 5단계로 정리
- **사업주체별 역할을 확립하여 중복 업무 방지하고 사업의 효율성 증대**
- 단계별로 법무부, 중간지원조직, 지자체, 주민협의체, 민간부분, 지역경찰·경찰 등의 역할과 기능을 정리
- **체크리스트를 이용한 단계별 사업내용 점검**
- 각 사업주체가 사업단계별로 확인해야 하는 필수 점검 사항을 체크리스트에 정리

□ 주요 내용

- **전체 매뉴얼 구성**



※ 현재 작성 중에 있으며 2016년 발간 예정

01

사업 단계별 체크리스트

01 법무부

단계	내용	확인
준비 단계	사업의 진행적인 계획안을 설정하였는가	○Y / ○N
	여러 주체들의 의견을 충분히 반영하였는가	○Y / ○N
	중간지원조직 대상 기관별 범죄예방 환경 조성사업의 자치단체에 보고하였는가	○Y / ○N
	중간지원조직 대상 기관별 수사 사업 계획안 수립 지원 등 중간지원조직 역할의 수행하였는가	○Y / ○N
	중간지원조직 대상 기관별 수사 사업의 단계별 개선방안 제시 및 사업유형 별 대안별 수립방안을 마련한 것인가	○Y / ○N
	중간지원조직 대상 기관별 수사 사업의 모니터링 및 운영지침을 수립한 것인가	○Y / ○N
	중간지원조직 대상 기관별 범죄예방 환경 조성사업 관련 법령에 대한 이해를 하였는가	○Y / ○N
	중간지원조직 대상 기관별 범죄예방 환경 조성사업 관련 법령에 대한 이해를 하였는가	○Y / ○N
	민간 사회공헌활동 활동 및 재회/한글 한문 등/회복을 위한 프로그램 개발을 구체적으로 검토할 예정인가	○Y / ○N
	MOU 협약체결후에 MOU를 통해 된 경우 의무사항 이행 중인가	○Y / ○N
공모지침 평가기관 마련	MOU 협약체결후에 의무사항을 상세 명시하였는가	○Y / ○N
	MOU 협약체결후에 불이행의 명확한 정의와 불이행시 구제수단을 명시 하였는가	○Y / ○N
	MOU 협약체결후에 불이행의 구제방안 등을 정부 주관 조사를 명시 하였는가	○Y / ○N
	MOU 협약체결후에 구제방안 있는 조항을 위해 시 그에 대한 불응하할 조항을 상세히 명시하였는가	○Y / ○N
	MOU 협약체결후에 불응하할 조항을 위해 시 그에 대한 불응하할 조항을 상세히 명시하였는가	○Y / ○N
	중간지원조직에서 마련한 공모지침안의 내용 구성 목적 등을 검토·확인 하였는가	○Y / ○N
	중간지원조직에서 마련한 공모지침 내용의 적절성을 검토·확인하였는가	○Y / ○N
	중간지원조직에서 마련한 공모지침 내용의 적절성을 검토·확인하였는가	○Y / ○N
	중간지원조직에서 마련한 공모지침 내용의 적절성을 검토·확인하였는가	○Y / ○N
	중간지원조직에서 마련한 공모지침 내용의 적절성을 검토·확인하였는가	○Y / ○N
사업준비	법무부 및 관련 기관에서 관련 법령을 검토하여 사업을 준비하였는가	○Y / ○N
	사업사업 각 단계별 이행과정을 점검 기록을 이행하였는가	○Y / ○N
	사업사업 종료에 관한 문서를 통해 지자체에 발송하였는가	○Y / ○N
	지자체로부터 공문 등 사업상에서 사업계획서를 접수하였는가	○Y / ○N
공모 단계	사후심사 이후 현장평가 대상자로 선정된 지자체에 공문을 발송하여 협조를 요청하였는가	○Y / ○N
	현장평가 및정기평가를 확정하였는가	○Y / ○N
	최종평가결과 거쳐 선정된 대상자를 최종 확정하였는가	○Y / ○N
	최종사업대상지 지자체에 협약 체결을 준비하였는가	○Y / ○N
	최종 사업대상지와의 협약 체결을 준비하였는가	○Y / ○N
	사업지침을 확보는 전달하게 이행하였는가	○Y / ○N
	중간지원조직이 수립한 지침을 모두 계획(안)을 검토하였는가	○Y / ○N
	예산은 투명하게 관리하였는가	○Y / ○N
	예산은 투명하게 관리하였는가	○Y / ○N
	예산은 투명하게 관리하였는가	○Y / ○N

범죄예방환경조성 사업 매뉴얼 예시

30

III. 범죄예방 환경조성사업 (2016)

- 1. 배경 및 목적
- 2. 주요 사업내용

범죄예방 환경조성사업(2016) 배경 및 목적

건축도시공간연구소 범죄예방 환경설계(CPTED) 추진계획

- 범죄예방의 실천적 방법에 대한 중앙정부 및 지자체의 관심 증대
 - 법무부, 국민안전처 등의 중앙부처와 서울시 등 지자체에서 CPTED 관련 시범사업 시행 및 정부차원의 지원 증가
- 범죄예방 환경조성사업 지원을 위한 전문기관 필요성 증대
 - 추가지원조치가 부재 범죄 관련 정보 획득이 어려운 정책 및 사업추진에 의한 전문기관이 지원 필요

범죄예방 환경조성사업 (2016)

효과적인 범죄예방 환경조성 정책 및 사업 수립을 위한 전문적 지원과 지속적·거시적 관점에서의 발전방향 제언



범죄예방 환경조성사업(2016)

주요 사업내용 1. 범죄예방 환경조성 기본방침 및 기본계획 수립 지원

범죄예방을 위한 환경조성 개념 정립	<ul style="list-style-type: none"> 물리적 환경, 비물리적 환경, 지역사회의 참여와 특성을 반영하는 범죄 예방을 위한 환경조성 개념 정립
국내외 법제도 조사	<ul style="list-style-type: none"> 국내외 제도적 실행범위와 영향력, 세부요소 분석 법제화 추진과 지원방향 수립을 위한 기반 마련
관련 계획 및 사례 분석	<ul style="list-style-type: none"> 기존 관련 계획 및 사례 조사·분석 계획의 적절성, 실현가능성, 실행계획 구체성, 일정계획 합리성 등 분석
범죄예방 환경조성 기본방침 및 기본계획 법제화 추진	<ul style="list-style-type: none"> 국가 및 지역차원의 범죄예방 정책 운용을 위한 법제화 추진 주기적인 정책방향 및 계획수립과 추진방안 정립
지자체 범죄예방사업 지원	<ul style="list-style-type: none"> 현황조사, 계획안 검토·자문, 진단, 전략, 기본구상, 추진체계, 성과관리 에 이르는 전 단계 지원 구체적 물리적·비물리적 범죄예방 전략 도출 및 단계별 검토·자문

국내 실정에 부합하는 범죄예방 환경조성 정책 및 사업 추진 가능
정책적·제도적 지원근거 마련
전문적 지원을 통한 사업의 안정적 추진체계 및 활성화 기반 마련

33

범죄예방 환경조성사업(2016)

주요 사업내용 2. 연구·가이드라인 개발 및 평가체계 구축

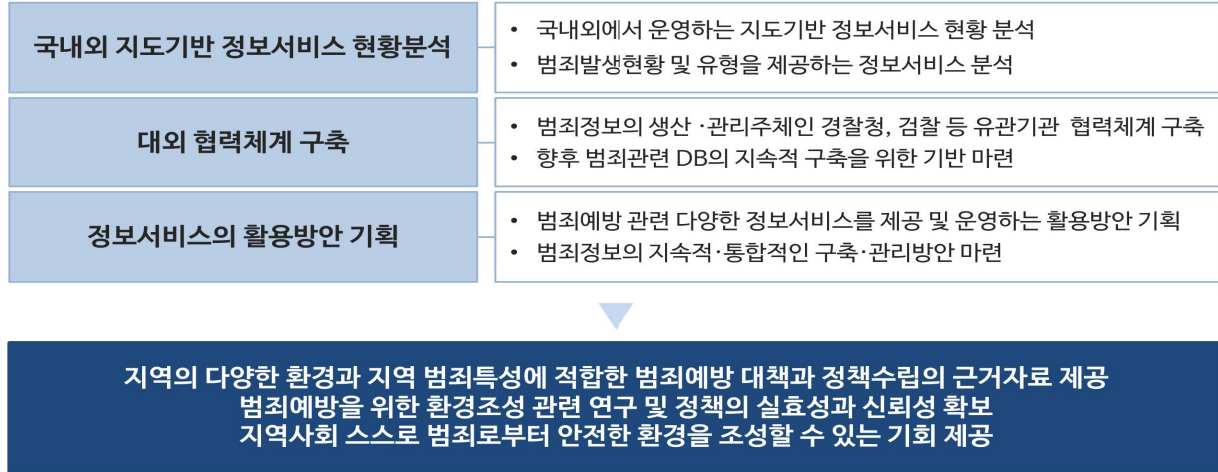
선행연구 검토 및 분석	<ul style="list-style-type: none"> 현 시점에서 기존 연구를 검토하여 사회 및 정책 변화를 수용하는 연구 의 방향성 도출
중앙정부·지자체 범죄예방 환경조성사업 모니터링	<ul style="list-style-type: none"> 중앙정부와 지자체가 수립하는 정책 및 사업의 전 단계를 모니터링하여 추진실태 및 사업효과성 검토 및 개선방안 도출
가이드라인 사례조사 및 분석	<ul style="list-style-type: none"> 국내외 주요 관련 가이드라인 및 지침을 적용환경, 중요범죄 등의 기준 으로 분석
해외 관련 사업사례 조사	<ul style="list-style-type: none"> 해외 주요 관련사업과 효과성을 분석하여 시사점 도출
범죄자, 실무자 대상 인터뷰 및 설문조사 실시	<ul style="list-style-type: none"> 인구, 사회·경제적 변인, 범죄발생원인, 범죄유형 등과의 상관관계를 조사하여 범죄예방 대책 마련 시 고려할 주요 공간환경 관련 요소 도출
범죄예방 환경조성사업의 평가와 개선방안 연구	<ul style="list-style-type: none"> 중앙정부 및 지자체의 사업 평가를 통해 도출된 문제점과 시사점을 반영 한 개선방안 마련

범죄예방 환경조성에 관한 연구 및 사업방향을 다각적인 관점에서 재정립하여 제시
범죄와 관련된 연구의 성과와 경험 공유
범죄유형 및 장소특성 등에 따른 맞춤형 대책방안 마련과 평가체계 구축을 위한 근거자료 제공

34

범죄예방 환경조성사업(2016)

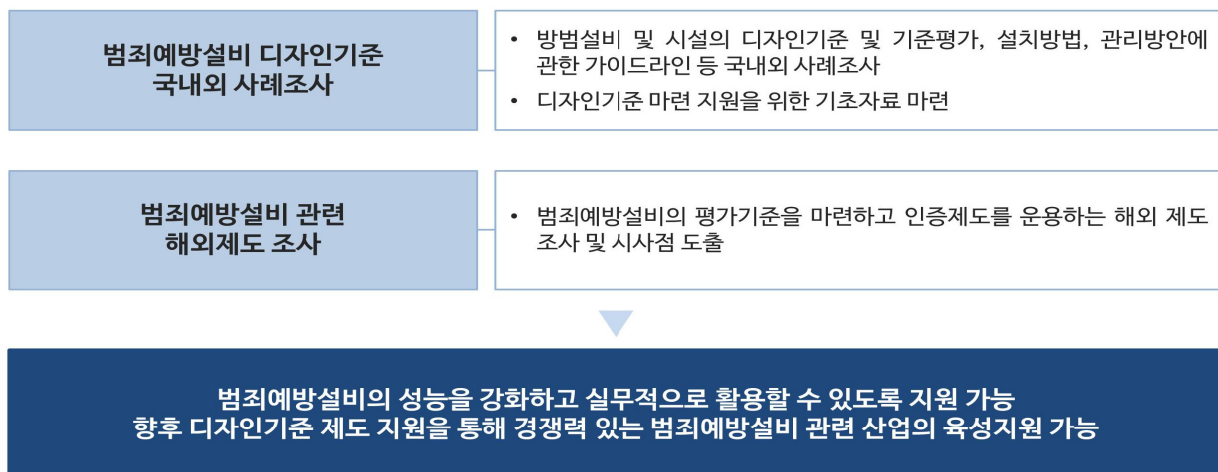
주요 사업내용 3. 범죄예방 정보체계 구축



35

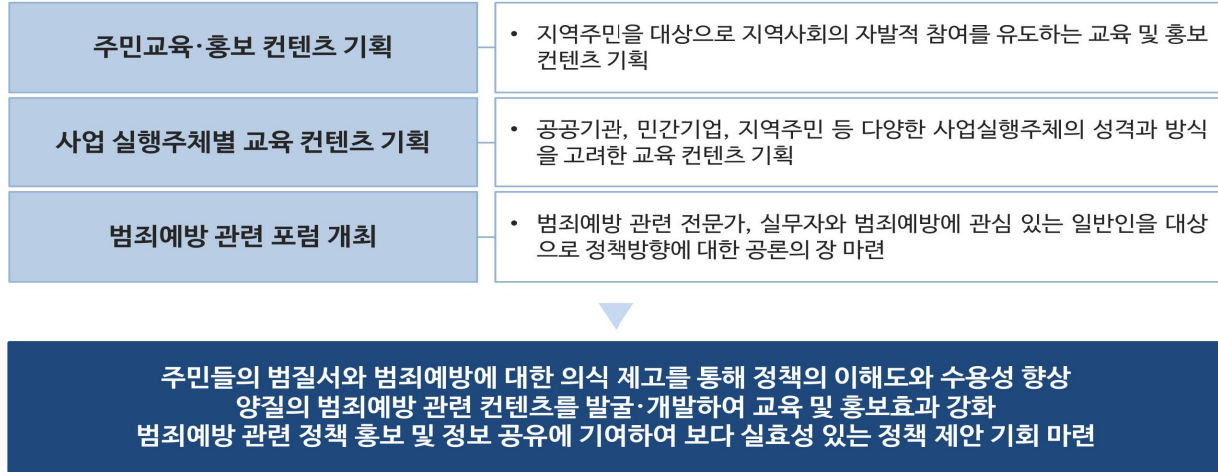
범죄예방 환경조성사업(2016)

주요 사업내용 4. 범죄예방설비 디자인 기준 개발 및 제도화



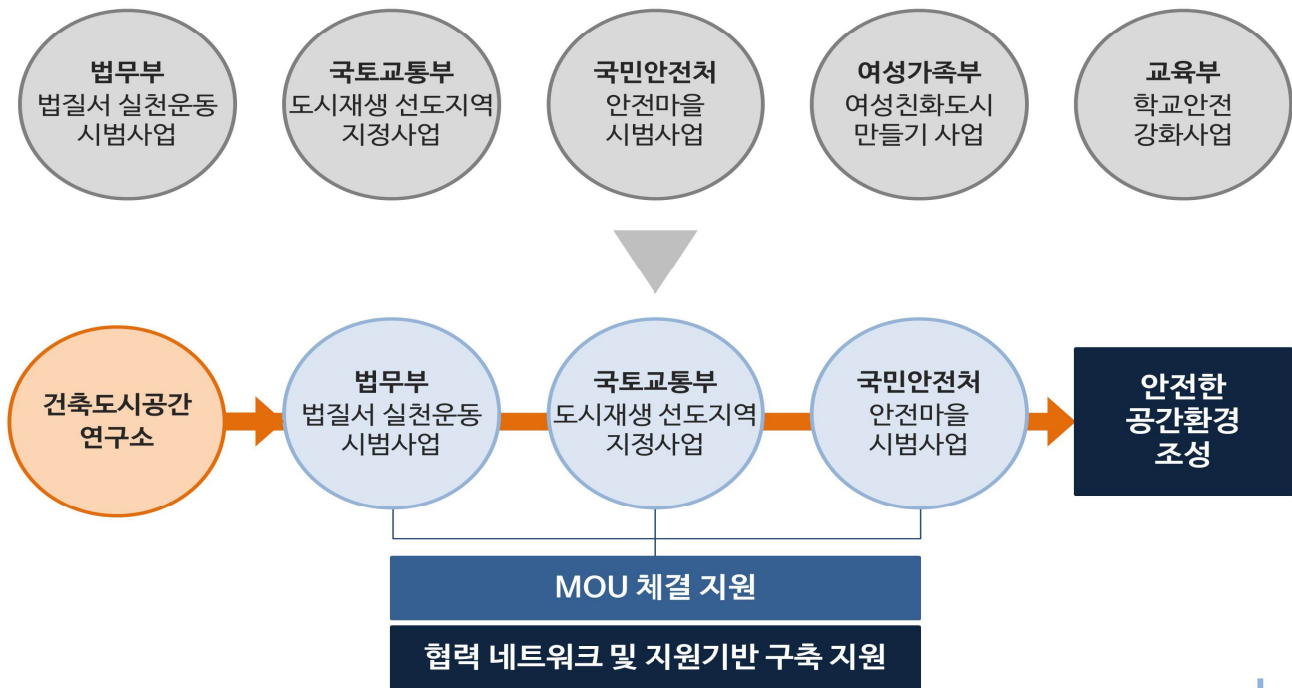
36

범죄예방 환경조성사업(2016) 주요 사업내용 5. 교육·홍보사업 지원



IV. 맺음말

범죄예방 환경조성사업(2016) 범부처 협업체계 구축



감사합니다

MEMO

MEMO

MEMO

(a u r i) 건축도시공간연구소

[현 주소]

- 경기도 안양시 동안구 시민대로 230 아크로타워 B동 301호
- 031-478-9657
- www.auri.re.kr

[이전 후 주소]

- 세종특별자치시 절재로 194, 701호
- 044-417-9657
- www.auri.re.kr

* 연구소는 2015년 8월 31일 세종특별자치시로 기관이전 예정임