

# 존중받는 생로병사를 위한 환경적 모색

아이를 키우는 환경을 생각한다

일시 2017. 2. 23(목) 15:00 – 17:30

장소 퍼시스 본사 지하1층 Xspace Hall



---

발제배경설명 - '존중받는 생로병사 : 아이를 키우는 환경을 생각한다' (이 선 영 , 서울시립대학교 건축학부 교수)	1
주제1 - '소통과 돌봄이 있는 동네' (유 명 희 , 울산대학교 건축학부 교수)	5
주제2 - '육아 파트너쉽을 위한 도시공간환경' (유 다 은 , 이화여자대학교 건축학부 교수)	31
주제3 - '국공립어린이집의 디자인 환경' (이 여 경 , 건축도시공간연구소 부연구위원)	49

---



# 존중받는 생로병사 : 아이를 키우는 환경을 생각한다

---

이 선 영 \_ 서울시립대학교 건축학부 교수



## 존중받는 생로병사; 아이를 키우는 환경을 생각한다

(사)한국여성건설인협회에서는 2015년부터 ‘존중받는 생로병사’를 세미나 시리즈로 기획하여 경제적 성장과 외연확대의 와중에서 미처 돌보지 못한 개인의 삶의 질을 위한 대안적 환경을 모색하고 있습니다. 2015년 가을, 기획세미나를 통하여 출산환경, 육아환경, 노인주거환경, 요양원, 장례 및 추모환경 등 몇 개의 아젠다를 발굴하여 전문가들과 함께 진지한 발표와 토론을 진행해 나가고 있습니다.

2016년 건축도시공간연구소(AURI)와 공동진행한 ‘출산공간을 생각한다’에서는 기획발제 ‘존중받는 생로병사를 위한 환경적 모색’(서울시립대학교 이선영, 협회연구교육총괄부회장)과 ‘의료화된 출산환경과 여성의 재생산권’(여성가족재단 조영미), ‘임신,출산을 위한 보건의료 인프라의 현황과 과제’(한국보건사회연구원 이소영), ‘여성병원의 변천과정’(온고당건축 안우성)을 통하여 현장의 현안들을 공유한 바 있습니다. 2016년 가을 세미나에서는 ‘출산공간의 실재’라는 제목으로 대안적인 출산공간의 경험과 산후조리원 기획 및 설계의 경험을 생생하게 공유하였습니다. 두 번의 출산을 대안적인 공간에서 경험한 간호학+건축학 전공 여성(최홍이)과 배우자로서 함께 공간을 경험한 건축학 + 사회학전공 남성(블라슈 클리주닉, 한양대학교 도시대학원) 부부의 진솔한 경험담과 대안적인 출산공간에 대한 현황을 공유하며 맘크넷 메니지먼트 김정옥대표의 산후조리원 공간기획과 설계의 분석을 통하여 출산관련 공간의 지향점을 함께 고민하는 자리였습니다.

이러한 맥락에서 2017년 건축도시공간연구소(AURI)와 공동세미나를 ‘아이를 키우는 환경을 생각한다’로 준비하였습니다. ‘소통과 돌봄이 있는 동네’(울산대학교 유명희), ‘육아 파트너십을 위한 도시공간환경’(이화여자대학교 유다은), ‘국공립어린이집의 디자인 환경’(건축도시공간연구소 이여경) 세개의 발표를 통해 우리 일상의 삶의 질이 한단계 업그레이드될 수 있는 소통의 장이 되기를 기대합니다.

2017. 02. 23

(사)한국여성건설인협회 연구교육총괄부회장

이 선 영



# 소통과 돌봄이 있는 동네

유 명 희 \_ 울산대학교 건축학부 교수







아이가 태어나는 순간부터  
부모의 고민이 시작되고



부모의 역할 : 아이를 먹이고 입히고 씻기는 일 뿐 아니라



대화와 놀이와 이야기를 통하여 아이 스스로 세상에 대한 생각을 키우도록 도와주는 일

현대사회에서는 근본적으로 '달린 가족'에서 해결 불가능



아이를 키우는 환경을 고민하게 됨



## ‘아이를 잘 키운다는 것’

몸과 마음의 건강한 성장  
스스로 자유롭게 세상을 바라보는 눈과 마음  
세상과 더불어 살아가는 태도를 키움

## ‘아이를 잘 키운다는 것’

: 아이와 부모 모두의 자유, 행복과 밀접한 관계  
고민과 선택의 문제

## 발표자 개인의 경험

‘앓’과 ‘삶’의 일치에의 동경과 실천을 결심하다

‘성미산 마을’과의 만남, 공동육아방식의 선택

공동육아 조합원 교육, 부모교육을 통한 ‘나’와 ‘우리’의 발견

서로 다른 삶의 이해와 자유로운 ‘살이’의 깨우침

‘부모가 행복해야 아이도 행복하다’

신촌 공동육아 협동조합 ‘우리 어린이집’ 조합원, 생협조합원, 마을학교 ‘꿈터’

성미산 배수지 투쟁, 음식물 퇴비화NGO ‘멋진 지렁이’ 활동

마을 골목길 축제 기획 및 참여, 마을의 진화, 성장과 함께함

우리어린이집 ‘너무 큰 마당 프로젝트’ 기획 및 공사 진행

우리어린이집 영구터전 프로젝트 기획 및 설계진행

## 성미산 마을 공동체

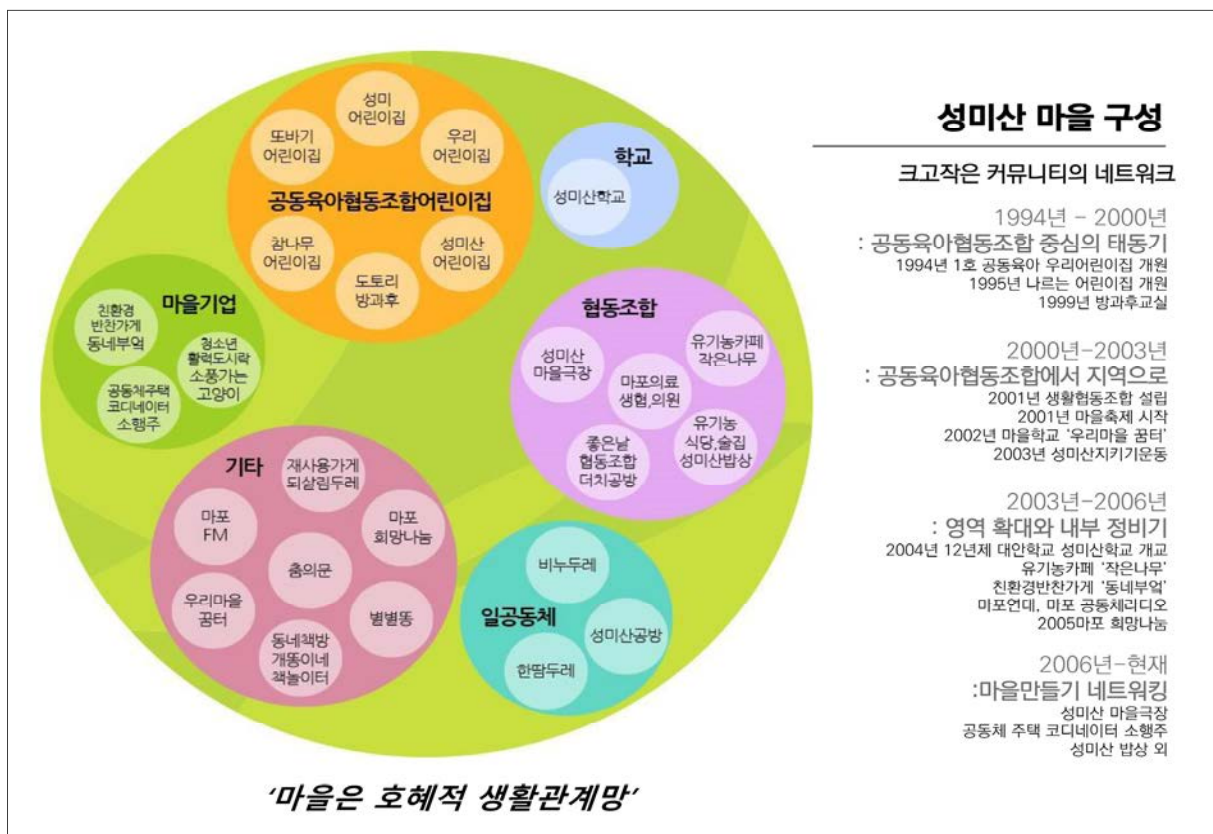
소통과 돌봄이 있는 동네

‘한 아이를 키우기 위해서는 온 마을이 필요하다’

### 성미산 마을

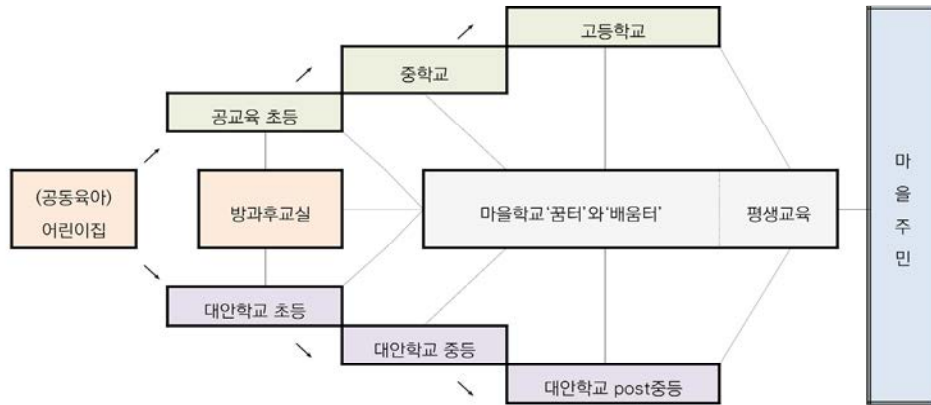
서울시 마포구 서부지역(성산, 서교, 망원, 연남동 일대 :  
자전거와 도보로 다닐 수 있는 거리(반경 1Km 내)





## 성미산 마을 배움 시스템

육아에서 학교로, 학교에서 마을로



유창복, 성미산 마을 배움 시스템

## 성미산 1년 마을살이



정원대보름 지신밟기\_2월



성미산 나무심기\_4월



마을운동회\_10월



마을축제\_5월

각종문제해소연대회\_12월



사람과 마을\_성미산마을 소개자료, 2012





## 공동육아 협동조합 어린이집

소통과 돌봄의 육아공동체

‘내 아이 바라보기’가 아니라 ‘세상과 더불어 살아가기’

## 공동육아

'너와 내가 더불어 세상을 살아가기'

1978년 결성된 '해송어린이걱정모임' 발족  
1992년 '공동육아연구회' 결성  
1994년 최초 협동조합형 공동육아 어린이집인 우리어린이집 개원  
대안형 보육시설로 성장해오다  
2005년 영유아보육법상 보육시설 분류에 '부모협동보육시설'을 추가,  
이후 정부의 보육시설 인가받는 보육기관으로  
2017년 현재 전국에 60개 이상의 어린이집 개소

실제적, 정서적, 사회적으로 돌봄을 공유하는 공동체 지향

'아이들은 어떤 존재인가' 하는 것에 깊은 관심

'아이들은 스스로 자신 안에 있는 무한한 가능성을 찾고자 하는 욕구를 가진 존재'

어른들은 그 욕구를 아이들이 스스로 찾아갈 수 있도록 도와주는 역할

## 공동육아

'너와 내가 더불어 세상을 살아가기'

'공동육아 터전에서 아이들은 타고난 성품대로 자연스러운 어우러짐을 통해 자신의 삶을 펼쳐갑니다.  
처음 공동육아를 만들 때부터 교육의 지향은 일상생활로 녹아들어 표현하는 것이라고 보았습니다.  
생활리듬을 어른이 아니라 아이들이 주도하는 곳, 자연이나 사람과 만나면서 배우는 곳, 획일적이지 않고  
모든 것을 통합하는 교육을 경험하는 곳, 성별 · 연령 · 장애 · 계층 · 인종 따위의 차별을 넘어 모두가  
더불어 사는 삶을 배우는 곳, 인간만을 생각하는 이기주의를 버리고 자연과 함께하는 생활문화를 만들어가는  
곳. 이러한 교육 방침이 공동육아 터전에서 펼쳐집니다.'

또한 공동육아의 철학은 아이들의 일상생활에 녹아 들어 놀이로 이어집니다. 아이들은 아침마다 자연 속으로  
떠나는 나들이, 함께 어우러지는 자유로운 놀이, 놀이의 끊임없는 창조로 이어지는 생생한 체험을 통하여  
성장합니다.' -공동육아와 공동체교육 누리집-

## 공동육아

‘너와 내가 더불어 세상을 살아가기’

### > 보육권리 선언 \_ 어린이

날마다 햇빛과 바람, 물, 흙 속에서 놀 수 있게 해 주세요.  
매일 나를 안아주고, 나와 눈 맞추며 이야기할 수 있는 어른친구(선생님)들을 충분히 주세요.  
따뜻한 간식과 건강한 먹을거리를 주세요.  
장애를 가진 친구들, 조금 다른 얼굴, 다른 말, 다른 나이의 친구들과도 함께 놀 수 있게 해 주세요.  
꼭 짜인 시간표로 움직일 때마다 줄 세우지 말아 주세요.  
여자와 남자를 옷과 놀이와 말로 구별하지 말아주세요.  
모두가 똑같은 옷과 가방과 모자를 쓰고 다니지 않게 해주세요.  
글자와 숫자와 외국말을 너무 일찍 익히게 하지 말아 주세요.  
화난 얼굴, 노여운 목소리, 무서운 매로 우리를 슬프게 하지 말아 주세요.  
학교가 끝난 후에도 우리가 함께 놀 수 있는 공간을 만들어주세요.

## 공동육아 협동조합 어린이집

‘너와 내가 더불어 세상을 살아가기’

‘함께 크는 아이들’

공동육아 협동조합 설립과 운영지침 준수

공동 출자, 공동운영방식

부모, 교사조합원 모두 육아공동체로서의 권리와 의무를 누림

부모들은 조합원교육, 아마, 터전청소 등의 의무 실시

## 공동육아 어린이집의 교육

‘너와 내가 더불어 세상을 살아가기’

생태교육, 공동체교육, 통합교육, 적기교육, 자유놀이의 활성화를 통한 교육의 지향

‘나들이’, ‘마당놀이’ 등의 자연활동을 통한 감각 발달,

세시절기의 놀이와 전통먹거리를 통한 자연의 리듬

‘터전’, ‘나들이’, ‘마실’ 등 행위와 공간, 시 공간, 장소성이 통합된 용어 사용



## 공동육아 어린이집의 생활

‘너와 내가 더불어 세상을 살아가기’

하루 생활과 관련 공간				한 해 생활과 관련 공간		
시간	생활	관련공간(예)		달	주요행사	관련공간(예)
오전	7:30~9:30	등원	2층 거실, 방	3	개원잔치 및 신입조합원 환영회	터전
	8:40~9:00	아침간식	2층 거실	4	터전 대청소	터전
	9:00~9:30	오전 자유놀이	마당, 실내	5	바자회/ 단오행사	마당, 지역
	9:30~10:00	아침체조	3층 방, 1층 방	6	상반기 조합원 모꼬지(M.T.)	교외
	10:00~	모둠 및 나들이준비	각 방, 거실 등	7	여름방학	-
	10:15~	나들이(먼나들이)	뒷산, 악수터 등	8	졸업생 되살이/ 상반기 총회	터전
	12:00~	점심식사	2층 거실	9	추석맞이 반보기 행사	한강공원
오후	1:00~	낮잠	각 방	10	하반기 조합원 모꼬지/ 들살이	교외
	3:30~	일어나기 정리	각 방	11	지역공동육아와 산행/ 김장	산행/거실 주방
	3:50~	오후간식	2층 거실	12	동지제(동지팔죽, 장기자랑)	2층 거실
	4:30~5:20	오후활동	방, 거실, 마당	1	졸업생 되살이/ 목은세배/ 정월대보름/겨울방학	터전 전체 동네어르신
	5:30~7:30	하루 마무리와 하원	실내공간	2	졸업식/하반기총회	터전 거실

## 공동육아 어린이집의 환경

‘너와 내가 더불어 세상을 살아가기’

나무와 마당, 물과 흙, 햇볕과 바람 있는 곳/ 강아지, 물고기, 곤충 등 살아있는 생명이 있는 곳 / 물장난, 모래장난 할 수 있는 곳/ 건물 안팎에 열려있고 실내화를 신지 않는 곳/작더라도 텃밭이 있는 곳/ 야산이나 빈터가 가까이 있어 나들이가 생활화된 곳/ 장애 어린이와 함께 살아가는 곳

발달에 적합한 환경/ 건강 및 안전을 고려한 환경/ 정서적 안정감을 주는 환경/  
다양한 탐색을 위한 환경/ 움직임과 이동성을 고려한 환경

## 공동육아 어린이집의 터전 설계의 전제

아이들의 창발적 공간 사용을 가능하게\_결과보다는 과정중시

:미완성, 비구체적인 공간

소통의 공간:

:터전으로서의 의미\_집\_ 편안하고 아늑한 공간+밝고 열린 공간 공존

:상호간의 시선과 행위의 교환이 활발한 역동적 공간

바람이 잘 통하는 집- 안 공간과 바깥 공간의 넘나들

:어린 시절 다양한 공간경험의 체득

:계절변화, 시간의 변화를 느끼는 건강한 생활

다각적인 차원에서 조합원의 참여를 유도

:소유와 애착을 갖는 과정

## 공동육아 어린이집의 터전 환경

공동육아 보육철학과 터전 공간의 상호관계 - 유명희(2012)

관련항목	공동육아 보육철학	건축공간의 특징
건축프로세스 · 건축규모	공동체성의 강조	· 건축의 전 과정에서 조합원 및 교사의 자발적 참여 · 자조(self-help)의 프로세스 · 30가구, 40명 아동을 넘지 않는 적절한 조합의 규모
입지 및 배치	자연활동과 이웃관계의 중시	· 도시 커뮤니티와 자연환경 공존하는 입지 고수 · 마당 공간 및 외부공간이 강조된 배치계획 · 마을 단위까지 터전의 공간 적 인식범위의 확장
건축형태 및 평면구성방식	생활중심의 일상성 강조	· 거주성 높은 주거건축과 유사한 건축의 형식 채택함 · 아동의 집과 같은 생활공간 으로서의 '방', '거실' 구성 · 생활과 소통의 중심이 되는 주빙공간의 강조
공간 프로그램밍	자연의 시공간 흐름을 연계한 생활	· 활동별 공간 분할 지양 · 방과 거실의 다기능 강조
	연령통합으로 서로 돌보기	· 내 외부 공간을 넘나드는 전이공간의 강조-전통 공간 · 공간 프로그램의 오버래핑 · 시간변화 등 자연요소를 적극적으로 도입한 공간계획 · 연령변화 따른 경계 유연성
공간의 완성도	놀이중심의 창의적인 생활	· 시간에 따른 공간 진화담지 · 미결정적, 비구체적인 공간 · 보육조건변화, 조합원 의견 등에 따라 지속적인 변경행위 가능한 공간구조

## 함께 PROJECTS

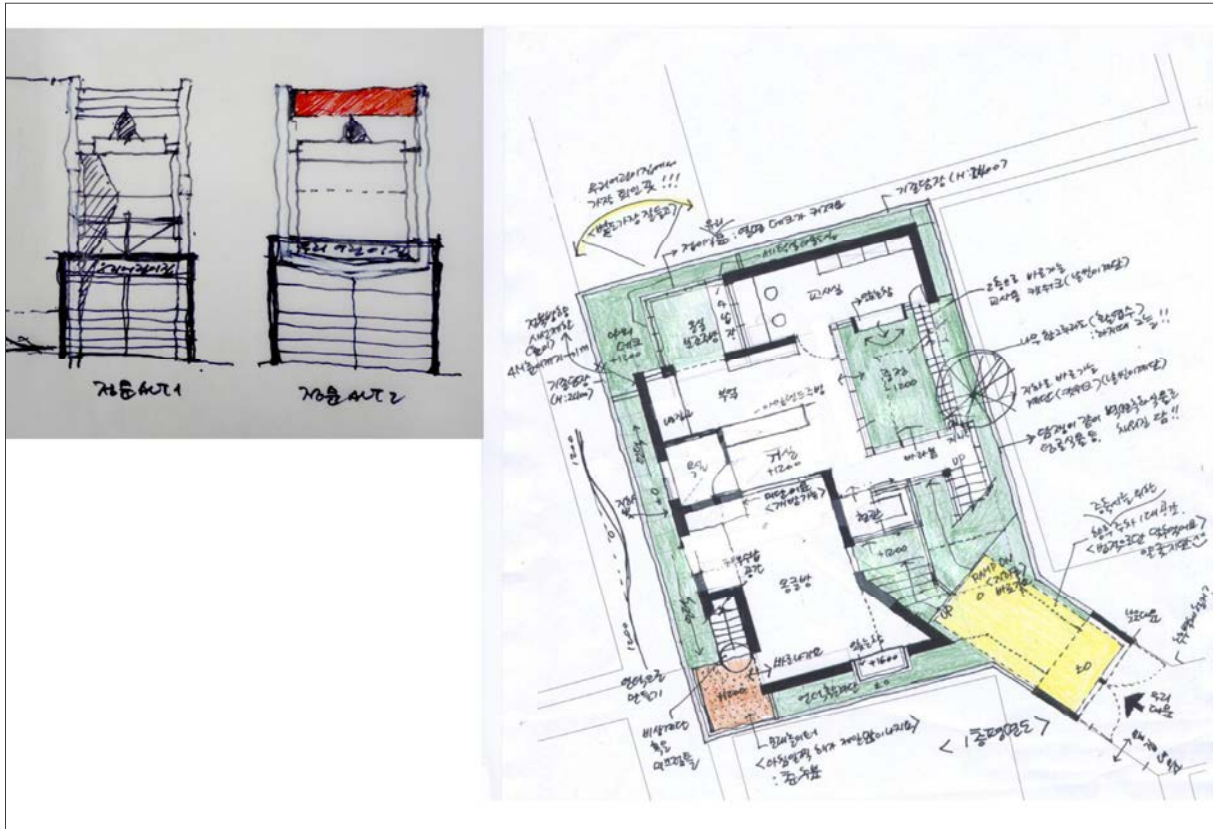
우리 어린이집 '너무 큰 마당'

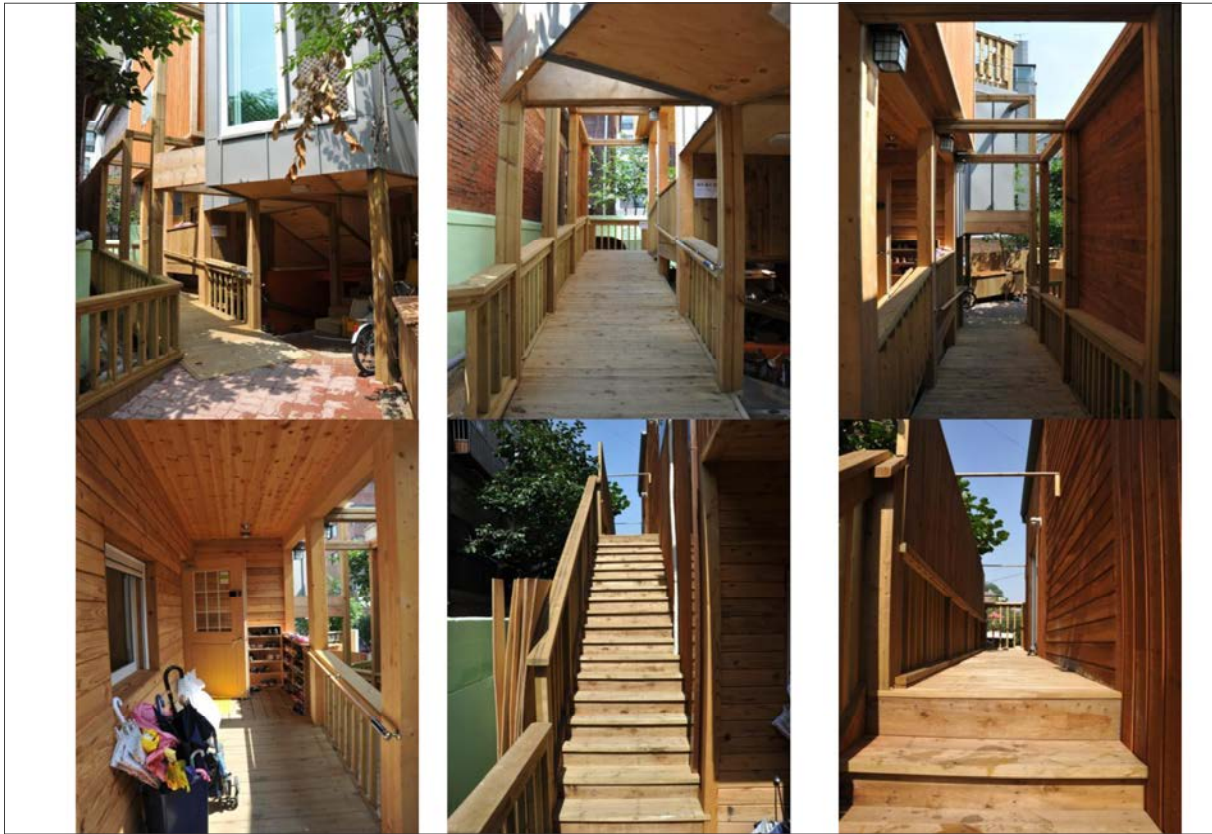


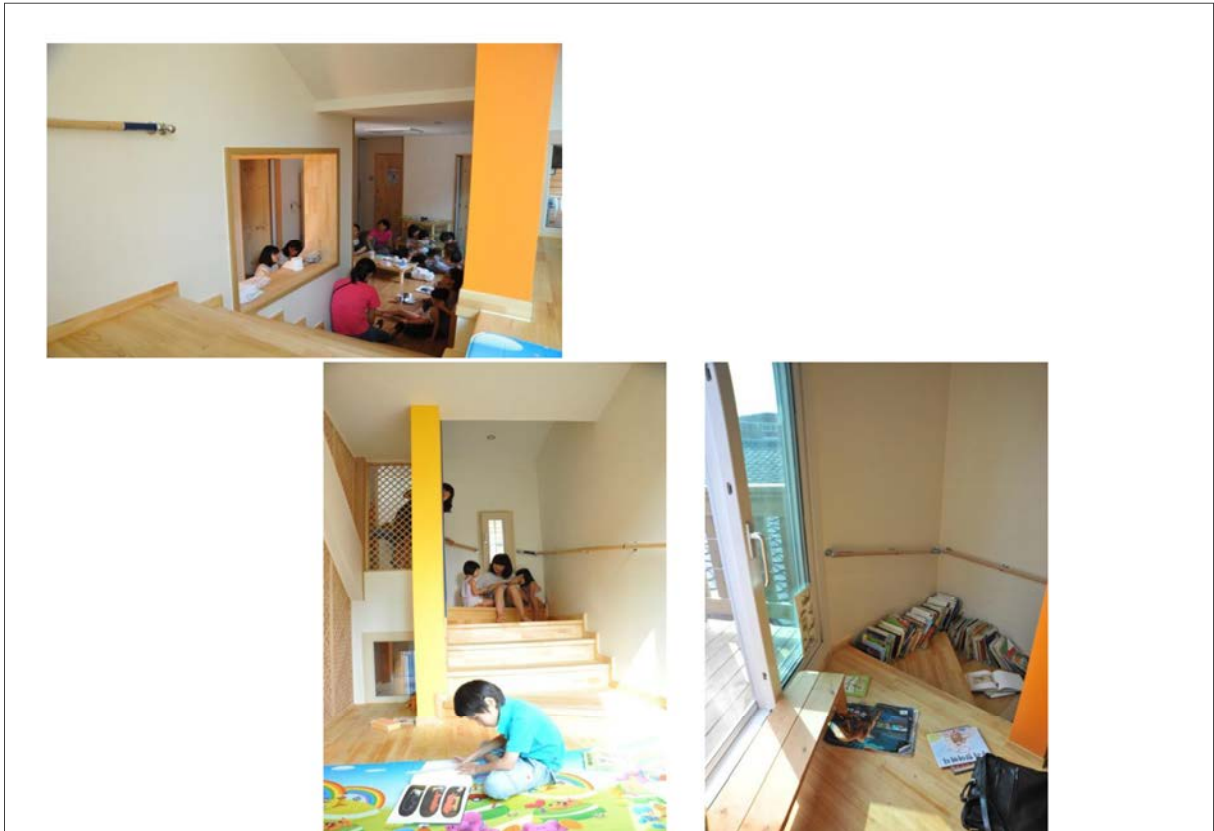


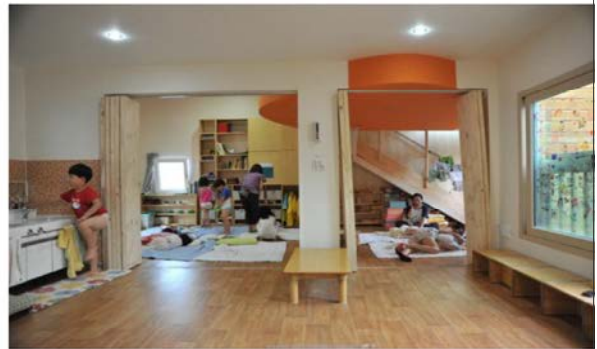
우리 어린이집 '지혜의 터전'



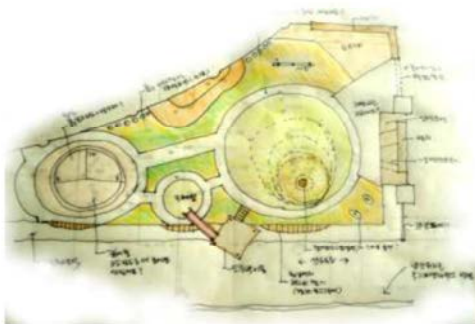








교육청 어린이집 놀이터 프로젝트 'Garden Bike'



### 미혼모를 위한 '물푸레' 프로젝트

'건축 인문학'과 '물푸레 카페'



### 어린이 테마파크 기본구상을 위한 '어린이 상상단'

'반갑다 놀이'



## 어린이 테마파크 기본구상을 위한 '어린이 상상단'

### '모여라 놀이'



## 어린이 테마파크 기본구상을 위한 '어린이 상상단'

### '상상놀이전'



## 참고자료

유명희, 공동육아 협동조합 어린이집 보육철학과 건축공간의 관계성, 한국교육시설학회지 ,  
v.19 n.2(2012-03)  
유창복, 우리 마을에서 논다-성미산 마을살이1, 또 하나의 문화, 2011  
유창복, 마을공동체, 그 매력과 두려움- 성미산 마을살이의 이모저모, 2013  
이부미, 놀면서 자라고 살면서 배우는 아이들, 또 하나의 문화, 2001  
조한혜정 외, 가족에서 학교로 학교에서 마을로, 또 하나의 문화, 2006  
공동체와 공동체 교육, 공동육아 보육환경 돌아보기, 2006  
공동육아와 공동체교육, 함께 크는 우리아이, 또 하나의 문화, 1994  
느리, 사람과 마을\_성미산마을 소개자료, 2012  
울림두레생협 누리집 <http://woollimcoop.org> -마을 각 단체 링크  
(사)공동체와 공동체교육 누리집 <http://www.gongdong.or.kr/>  
외 다수

감사합니다

# 육아 파트너십을 위한 도시공간환경

유 다 은 \_ 이화여자대학교 건축학부 교수



아이를 키우는 환경을 생각한다 | **육아 파트너십**을 위한 도시공간환경 | 이화여대 유다운

아이를 키우는 환경을 생각한다

## 육아 파트너십을 위한 도시공간환경



이화여자대학교 건축학과 유다운

아이를 키우는 환경을 생각한다 | **육아 파트너십**을 위한 도시공간환경 | 이화여대 유다운

**육아** 育兒 : 어린 아이를 기르다

( **..가** )가 아이를 ( **..에서** )에서 키우다



아이를 키우는 환경을 생각한다 | 육아 파트너십을 위한 도시공간환경 | 이화여대 유다운

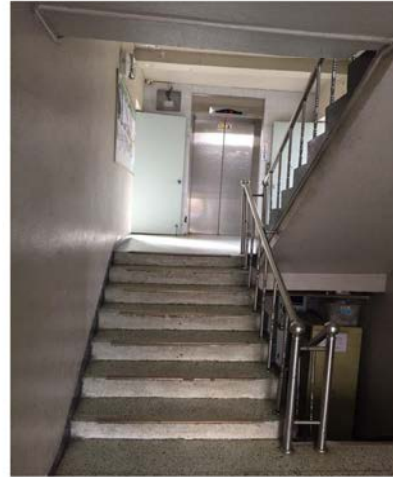
## ( 조부모)가 어린 아이를 (집/동네 )에서 기르다

육아 주체

도시환경



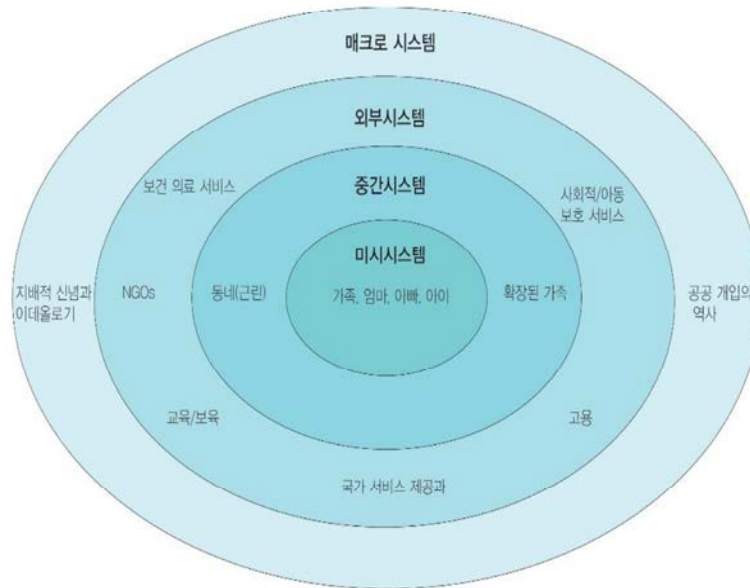
경기도 화성시청 조부모양육교육 프로그램  
'내 강아지 잘 키우는 법'



아이를 키우는 환경을 생각한다 | 육아 파트너십을 위한 도시공간환경 | 이화여대 유다운



아이를 키우는 환경을 생각한다 | 육아 파트너십을 위한 도시공간환경 | 이화여대 유다은



출처: Bronfenbrenner(1979)

아이를 키우는 환경을 생각한다 | 육아 파트너십을 위한 도시공간환경 | 이화여대 유다은

## ( 조부모 )가 어린 아이를 (집/동네 )에서 기르다

〈표 III-1-2〉 손자녀 양육 관련 일반적 특성

구분	비율(수)	계	단위: %(명) 평균(표준편차)
양육 손자녀와의 관계			
외할머니	56.8(284)		
친할머니	38.8(194)		
친할아버지	1.6( 8)	100.0(500)	-
외할아버지	1.4( 7)		
기타 친지	1.4( 7)		
과거 손자녀 양육 경험			
있음	37.4(187)	100.0(500)	-
없음	62.6(313)		
현재 양육 손자녀 수			
1명	87.0(435)	100.0(500)	1.15명(0.396)
2명	11.4( 57)		
3명	1.6( 8)		
손자녀 연령			
생후 12개월 이하	20.4(102)		
생후 13~24개월 이하	26.8(134)		
생후 25~36개월 이하	18.4( 92)	100.0(500)	생후 28.8개월
생후 37~48개월 이하	19.8( 99)		
생후 49개월 이상	14.6( 73)		
손자녀 양육 시작 시기			
최소	생후 0개월	100.0(500)	7.78개월(8.518)
최대	생후 52개월		
손자녀 양육 기간			
6개월 이하	17.8( 89)		
7~12개월	20.0(100)		
12~24개월	24.8(124)	100.0(500)	21.0개월
25~36개월	19.4( 97)		
36개월 이상	18.0( 90)		

출처: 이윤진 외, 조부모 영유아 손자녀 양육실태와 지원 방안 연구, 육아정책연구소, 2016

### 조부모가 아이를 키우기 좋은 도시환경?

맞벌이를 하고 있는 510만 가구의  
상당수가 조부모에게 육아를 맡기고 있음

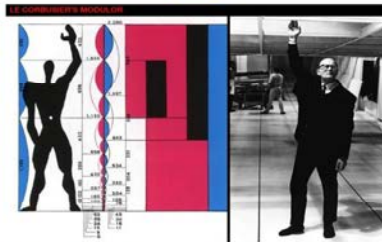
평균 1.15명의 손자녀를  
생후 7개월 무렵부터  
21개월동안

아이를 키우는 환경을 생각한다 | 육아 파트너십을 위한 도시공간환경 | 이화여대 유다은

## ( 조부모 )가 어린 아이를 기르기 좋은 환경이란?

육아 주체

도시환경



?

아이를 키우는 환경을 생각한다 | 육아 파트너십을 위한 도시공간환경 | 이화여대 유다은

## ( 우리 )가 어린 아이를 기르기 좋은 환경이란?

### Barrier - Free Design

1.1.1.1 정의

: 장애인 뿐 아니라 고령자, 임산부, 어린이, 유모차를 밀고가는 사람들을 배려한 환경 디자인

→ 배리어(barrier): 장벽

- ① 물리적 배리어 : 제품, 건물 도시환경에 이르기까지 물건 디자인에 관한 것
- ② 제도적 배리어 : 사회가 장애인에게 주는 갖가지 의미로 인해 생기는 것
- ③ 차별인 의식의 배리어 : 일반인들의 인식으로 인해 생기는 것
- ④ 문화, 정보의 배리어 : 정보제공 수단 같은 것에 의해 생기는 것

→ 프리(free): 자유로운, 개방된, 제거하는

1.1.1.2 목적

: 모든 사람들의 **사회참여**를 어렵게 하는

물리적, 사회적, 제도적, 심리적인 모든 분야나 영역에서의 **장벽제거**

: **Accessibility** 문제 해결

⊂ Universal Design

아이를 키우는 환경을 생각한다 | 육아 파트너십을 위한 도시공간환경 | 이화여대 유다은

## ( 우리 )가 어린 아이를 기르기 좋은 환경이란?

Barrier-free  
도시환경



통학로 안전바 + 장애인점자블럭



그러나 유모차는..

아이를 키우는 환경을 생각한다 | 육아 파트너십을 위한 도시공간환경 | 이화여대 유다은

## ( 우리 )가 어린 아이를 기르기 좋은 환경이란?



여러가지 바퀴가 달린 것들..



아이를 키우는 환경을 생각한다 | 육아 파트너십을 위한 도시공간환경 | 이화여대 유다은

## ( 우리 )가 어린 아이를 기르기 좋은 환경이란?



아이를 키우는 환경을 생각한다 | 육아 파트너십을 위한 도시공간환경 | 이화여대 유다은

## ( 우리 )가 어린 아이를 기르기 좋은 환경이란?



오래 맡기기에는 너무 어린 아이들  
걸어가기에는 너무 먼 어린이집



〈표 III-2-5〉 기관 일일 이용 시간

	등원시간	하원시간	일일 이용 평균 시간	단위: 시간(명)
전체	9.08	15.46	6.33	100.0(285)
조부모-손자녀 관계				
외조모	9.13	15.42	6.26	100.0(169)
친조모	9.02	15.50	6.39	100.0(106)
취/외조부 기타	8.98	15.78	6.80	100.0( 10)
자녀연령				
영아	9.03	15.51	6.43	100.0(118)
유아	9.12	15.43	6.25	100.0(167)
가구 특성				
맞벌이 가정	9.06	15.50	6.37	100.0(263)
외벌이 가정	9.32	15.07	5.86	100.0( 22)

18) 영아 7시간 20분, 유아 7시간 49분

출처 : 이윤진 외, 조부모 영유아 손자녀 양육실태와 지원 방안 연구, 육아정책연구소, 2016

아이를 키우는 환경을 생각한다 | 육아 파트너십을 위한 도시공간환경 | 이화여대 유다는

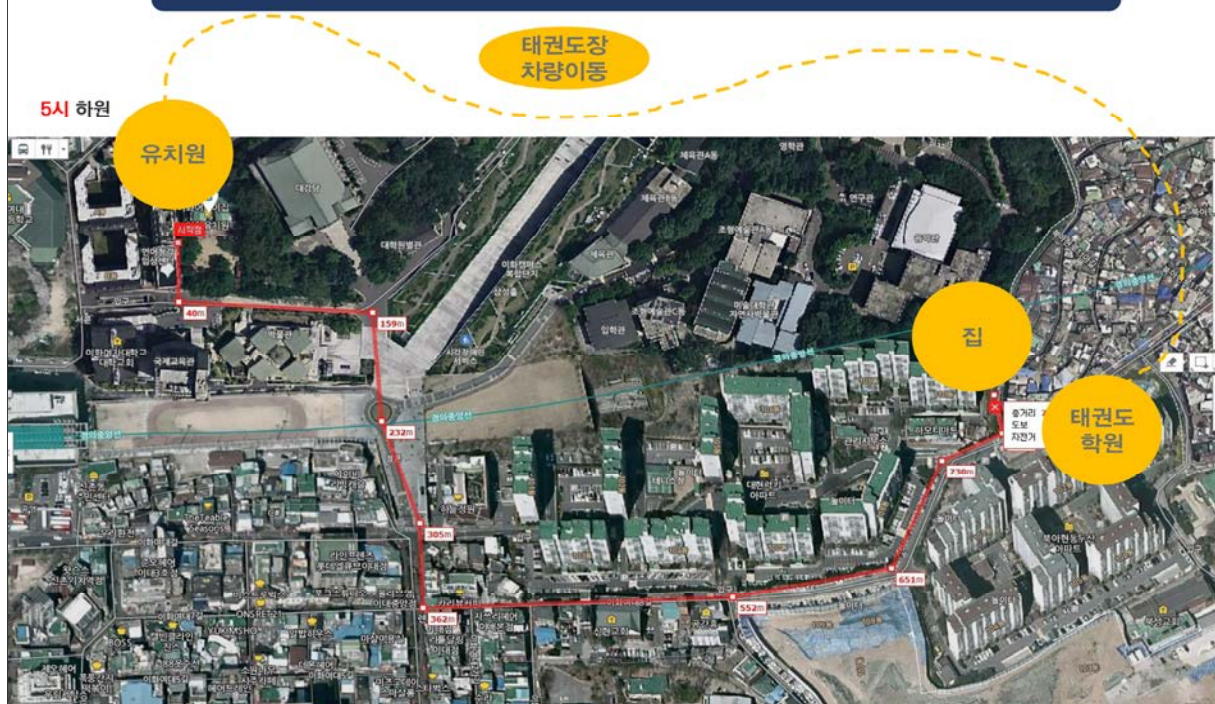
## ( 우리 )가 어린 아이를 기르기 좋은 환경이란?



육아의 공백을 메꾸어주는 이들..  
걸거나 차를 태우거나..

아이를 키우는 환경을 생각한다 | 육아 파트너십을 위한 도시공간환경 | 이화여대 유다는

## ( 우리 )가 어린 아이를 기르기 좋은 환경이란?



아이를 키우는 환경을 생각한다 | 육아 파트너십을 위한 도시공간환경 | 이화여대 유다은

## 어울려 함께 자라는 아이들을 위한 환경이란?



아이를 키우는 환경을 생각한다 | 육아 파트너십을 위한 도시공간환경 | 이화여대 유다은

## 어울려 함께 자라는 아이들을 위한 환경이란?



골목 안 풍경, 김기찬

아이를 키우는 환경을 생각한다 | 육아 파트너십을 위한 도시공간환경 | 이화여대 유다은

## 어울려 함께 자라는 아이들을 위한 환경이란?



주차장에서 노는 아이들, 네덜란드  
출처 Youtube - WOONERF - PODWÓRZEC MIEJSKI



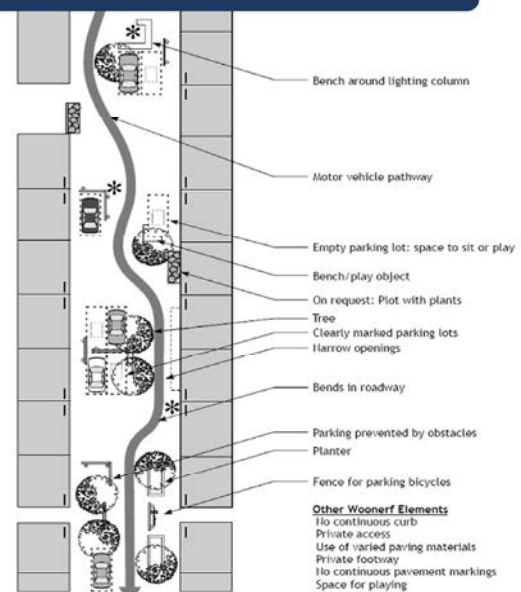
전통놀이 삼팔선

놀이공간이란?



아이를 키우는 환경을 생각한다 | 육아 파트너십을 위한 도시공간환경 | 이화여대 유다은

## 어울려 함께 자라는 아이들을 위한 환경이란?



보차공존가로 Woonerf 네덜란드

아이를 키우는 환경을 생각한다 | 육아 파트너십을 위한 도시공간환경 | 이화여대 유다은

## 어울려 함께 자라는 아이들을 위한 환경이란?



안전하지 않거나  
비어있거나..



아이를 키우는 환경을 생각한다 | 육아 파트너십을 위한 도시공간환경 | 이화여대 유다은

근린의 아동 놀이환경과 놀이행태 연구설계의 특성  
- 최근의 영향관계 연구사례 분석을 중심으로 -

Characteristics of Research Designs  
for inquiring Children's Play Environment and Play Behavior  
in Residential Neighborhoods  
- based on Analysis of Recent Causality Studies -

박 소 현\* 유 다 은\*\* 최 이 명\*\*\* 강 현 미\*\*\*\* 김 현 주\*\*\*\*\*  
Park, So-Hyun Yoo, Da-Un Choi, Yee-Myung Kang, Hyun-Mi Kim, Hyun-Ju

Handy, Cao, & Mokhtarian(2008)의 연구는 큰 앞마당과  
클데삭(cul-de-sac)과 같은 물리적 환경특성이 아동의 놀이  
행태에 긍정적으로 작용한다고 밝히고 있다. 또 이러한  
환경특성이 실제로 놀이에 더 안전하고 적합한 환경인지  
에 대한 사실 여부와 별개로 부모들은 큰 앞마당이나 클  
데삭(cul-de-sac)이 있는 환경을 아동이 놀기에 더 안전하  
다고 인지하고 있고, 선호하고 있다는 결과 아동의 놀이  
는 선택적 행위이기에 부모가 어떠한 근린 주거지를 선  
호하는지에 대한 여부가 아동의 놀이행태와 연관성을  
가지고 있음을 밝히고 있다.

Aarts et al(2012)의 연구는 공식적인 놀이시설의 존재  
여부나 개수, 질은 아동의 놀이와 큰 관련이 없으며 오히  
려 아동의 외부 놀이행태는 보행가로와 같은 비공식적  
(informal) 놀이공간과 관련을 가지고 있음을 밝히고 있다.  
또, 보행성에 정의 영향력이 있는 변수가 아동의 놀이에  
서는 반대의 결과를 보이고 있어 보행성이 낮은 근린  
아동의 놀이에는 오히려 좋을 수 있으므로 보행성과 놀  
이성(playability)은 함께 고려되어야 한다고 언급하고 있  
다. 이밖에 개인 가구 특성과 아동의 놀이행태와의 영향

Veitch, Salmon, & Ball(2010)의 연구는 아동의 외부놀이  
공간 중 개인 마당이 가로나 공원/놀이터에 비해 가장 빈  
번하게 놀이활동이 일어나는 장소임을 파악하였고, 사회  
적 네트워크가 아동의 자유놀이를 증진하는데 중요한 요  
소임을 밝히고 있다. 또한 아동이 클데삭(cul-de-sac)이나  
마당에 연결한 주거지에 사는 경우 가로에서의 놀이활동  
시간이 증가하는 경향이 있어 성인의 보행성을 위한 가  
로 연결성이 아동의 놀이성 증진에는 도움이 되지 않을  
수 있음을 언급하고 있다.

Page et al(2010)의 연구는 사회적 환경특성 중 근린에  
함께 놀 친구가 있을 경우 아동의 놀이빈도가 증가하고,  
아동의 개인 가구 특성 중 이동독립성이 클수록 놀이의  
빈도가 증가함을 보이고 있다. 또 물리적 환경특성 중에는  
아동이 근린의 교통환경에 대해 안전하다고 인지할수  
록 놀이빈도가 증가하는 경향을 보이거나 이 관계는 아주  
분명하지는 않다고 밝히고 있다. 또 신체 활동의 종류(놀  
이, 운동/스포츠, 통학)에 따라 영향을 미치는 환경요인에  
차이가 있으며 이 중 운동/스포츠의 경우 여아는 목적시  
설로의 접근이 쉬울수록, 남아는 이동독립성이 클수록 활  
동 빈도가 증가함을 밝히고 있다.

아이를 키우는 환경을 생각한다 | 육아 파트너십을 위한 도시공간환경 | 이화여대 유다은

## 스스로 자라는 아이들을 위한 환경이란?

아이의 이동독립성은 언제부터?



서울 지하철 출입구 손잡이



어린이집 계단 손잡이

아이를 키우는 환경을 생각한다 | 육아 파트너십을 위한 도시공간환경 | 이화여대 유다은

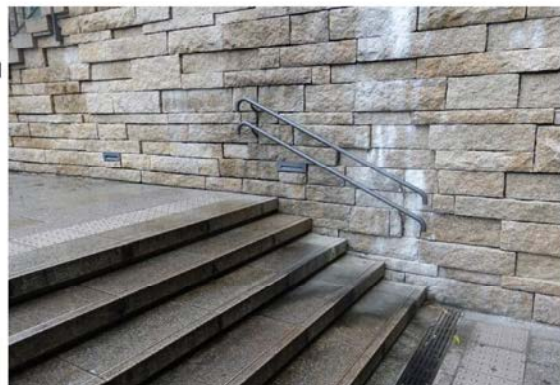
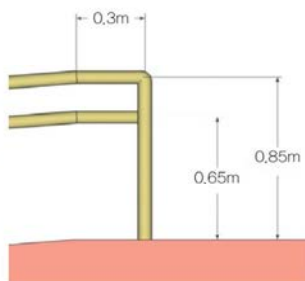
## 스스로 자라는 아이들을 위한 환경이란?

실내공간에서의 배려를 도시공간으로



1) 손잡이를 2중으로 설치하는 경우

윗쪽(어른) 손잡이는 0.85m 내외  
아랫쪽(어린이) 손잡이는 0.65m 내외



이중 핸드레일 : 일본 히메지 광장

아이를 키우는 환경을 생각한다 | 육아 파트너십을 위한 도시공간환경 | 이화여대 유단은

## 아이의 권리를 존중하는 지역사회 만들기



### 아동친화도시란?

아동친화도시는 유엔아동권리협약이 지방정부의 시스템에서 실현되는 것을 목표로 합니다. 아동친화도시 사업은 아동의 권리를 지역의 공공 정책, 아동과 그 가족들에 대한 지역적 대책, 또 지역의 예산에 반영합니다. 또한, 아동의 생활 환경, 특히 가장 취약한 환경에 처해있는 아동들의 생활 환경에 대응하는 혁신적인 행동 계획을 마련합니다. 아동의 권리를 많은 사람들에게 알리고, 지역 사회에 이것이 잘 적용되는지 평가합니다.

아동친화도시에서 아동은 주체가 됩니다. 아동의 필요, 의견, 목소리, 활동은 아동과 관련된 모든 분야에 대한 단체장의 결정에 영향을 줍니다.

아이를 키우는 환경을 생각한다 | 육아 파트너십을 위한 도시공간환경 | 이화여대 유단은

## 아이의 권리를 존중하는 지역사회 만들기

### 유엔아동권리협약 : 아동의 4 기본권



The Challenges of Climate Change  
Innocenti Insight, Children on the front line  
©UNICEF/NYHQ2010-2116/Asselin



아이를 키우는 환경을 생각한다 | 육아 파트너십을 위한 도시공간환경 | 이화여대 유다은

## 아이의 권리를 존중하는 지역사회 만들기

### 아동친화 지역사회에 대한 차등화된 기준들

	유니세프 지역사회 평가 툴킷	프랑스 아동친화도시 모니터링 패널
놀이 관련	<ul style="list-style-type: none"> <li>안전한 놀이 장소로의 접근성</li> <li>장애아의 놀이 장소 접근성</li> <li>녹지 및 공원의 이용가능성</li> <li>문화적 다양성의 존중</li> <li>친구를 만날 기회</li> </ul>	<ul style="list-style-type: none"> <li>공공의 레저 시설</li> <li>지자체에서 관리하는 사적 레크레이션 시설</li> <li>지역사회 스포츠시설</li> <li>수영장</li> <li>자전거 전용 공간</li> <li>아동에게 안전한 보행공간</li> <li>공원과 놀이정원의 숫자</li> </ul>
교육 관련	<ul style="list-style-type: none"> <li>학교로의 접근성</li> <li>성평등</li> <li>학생 대 선생님 비율</li> <li>건강한 삶, 환경, 권리, 보건 관련 교육</li> <li>아동의 관점과 부모의 관점에 대한 존중</li> <li>문화적 다양성 존중</li> <li>놀이와 오락을 위한 시간 확보</li> <li>도서관 접근성</li> </ul>	<ul style="list-style-type: none"> <li>학교의 수</li> <li>학교 급식 제공</li> <li>장애아를 위한 계획안</li> <li>쓰레기 분리수거와 물 절약에 대한 교육</li> <li>도서관/미디어도서관/학교도서관</li> <li>음악학교와 극장</li> <li>영화관</li> <li>박물관</li> <li>청소년수련관</li> <li>아동전용문화센터</li> <li>지역사회 커뮤니티센터</li> <li>국제교류의 기회</li> </ul>

아이를 키우는 환경을 생각한다 | 육아 파트너십을 위한 도시공간환경 | 이화여대 유다은

## 아이의 권리를 존중하는 지역사회 만들기

### 한국은 공간확보에 주력 중

그러나 도시공간의 질, 접근성, 아동의 참여권 확보는 아직

평가도구의 종류	대분류	소분류	평가기준
유니세프 한국위원회 아동친화도시 체크리스트	범적 10. 아동 안전을 위한 조치 아동에게 보건과 교육, 서비스를 제공한다. 아동이 안전하고 오염되지 않은 환경에서 적절한 보호를 받으며 자랄 수 있도록 적절한 정책들을 개발하고 시행한다.	10.3 지자체는 아동이 자연환경을 충분히 누릴 수 있도록 녹색공간(예: 공원, 놀이터) 확보에 노력하고 있는가?	10.3. 지자체는 아동이 자연환경을 충분히 누릴 수 있도록 녹색공간(예: 공원, 놀이터) 확보에 노력하고 있습니까? '예'라고 대답했으면 지자체가 녹색공간 확보를 위해 취한 조치와 그 성과에 관해 개요를 기술해 주시고, 이를 입증할 만한 증빙자료를 제시해 주십시오.
유니세프 아동친화 지역사회 평가 toolkit	1. Play and Leisure	녹지와 공원의 이용가능성 지자체에는 아동이 자연을 접할 수 있는 장소들이 있다.	지자체는 환경이 아동에게 미치는 영향을 체계적으로 모니터링하고 있으며, 이에 기반하여 조치를 취하고 있는가?
프랑스 아동친화도시 체크리스트	-	도시 내 공원 및 놀이정원의 숫자	<ul style="list-style-type: none"> <li>아이들이 공원 및 놀이정원을 실질적으로 이용할 수 있는가?</li> <li>아이들을 위한 시설이 잘 제공되어 있는가?</li> <li>이 시설들을 장애아가 이용할 수 있는가?</li> <li>아이들이 이 공원과 놀이정원에 대해 의견을 개진할 수 있는가?</li> </ul>
스위스 바젤 아동친화도시 체크리스트	-	자연경험	<ul style="list-style-type: none"> <li>훼손되지 않은 자연과 땅이 있다.</li> <li>환경적으로 자연을 배려하며 게임과 놀이를 할 수 있다.</li> <li>다양한 자연 재료가 있다.</li> <li>놀이요소로서 물이 존재하며, 마실 수 있는 물도 공급된다.</li> <li>계절을 경험할 수 있다.</li> </ul>

아이를 키우는 환경을 생각한다 | 육아 파트너십을 위한 도시공간환경 | 이화여대 유다은



## 아이의 권리를 존중하는 지역사회 만들기

유니세프 아동친화도시 지정을 위한

### 자가평가지

#### 원칙 10. 아동 안전을 위한 조치

아동에게 보건과 교육, 보육서비스를 제공하고, 아동이 안전하고 오염되지 않은 환경에서 적절한 보호를 받으며 자랄 수 있도록 적절한 정책들을 개발하고 시행한다.

10.1. 지자체는 모든 아동이, 특히 취약계층 아동들이 차별 없는 의료서비스, 동등한 보육과 교육서비스를 받도록 보장하는 정책을 가지고 있습니까?

(예 □ 아니오 □)

'예'라고 대답했으면 아동들을 위한 지자체의 의료와 보육, 교육 관련 정책 개선을 기술해 주시고, 이러한 정책이 시행되고 있음을 입증할 만한 증빙서류를 제출해 주십시오.

10.2. 모든 아동이 안전하게 거리를 다니고, 놀이를 즐기며, 일상생활을 할 수 있도록 필요한 안전조치를 취하고 있습니까? (필요한 안전조치의 예: 교통안전시설물, CCTV, 어린이보호구역 위법단속조치 등)

(예 □ 아니오 □)

'예'라고 대답했으면 지자체가 아동 안전을 위해 취하고 있는 안전조치에 관한 개요를 기술해 주시고, 이를 입증할 만한 증빙자료를 제출해 주십시오.

10.3. 지자체는 아동이 자연환경을 충분히 누릴 수 있도록 녹색공간(예: 공원, 놀이터) 확보에 노력하고 있습니까?

(예 □ 아니오 □)

'예'라고 대답했으면 지자체가 녹색공간 확보를 위해 취한 조치와 그 성과에 관해 개요를 기술해 주시고, 이를 입증할 만한 증빙자료를 제시해 주십시오.

10.4. 아동에게 유해한 환경(예: 유해식품업소, 성인업소 등)에 아동이 접근할 수 있도록 확실한 조치를 취하고 있습니까?

(예 □ 아니오 □)

'예'라고 대답했으면 지자체가 취하고 있는 해당조치에 관한 개요를 기술해 주시고, 이를 입증할 만한 증빙자료를 제출해 주십시오.

10.5. 아동에게 유해한 환경에 대한 개선사업을 실시하고 있습니까?

(예 □ 아니오 □)

'예'라고 대답했으면 지자체가 아동 안전을 위해 취하고 있는 안전조치에 관한 개요를 기술해 주시고, 이를 입증할 만한 증빙자료를 제출해 주십시오.

10.6. 아동 관련시설(보호 및 돌봄시설, 놀이터, 어린이도서관 등)에 대해 정기적으로 평가하고 충분한 안전조치를 취하고 있습니까?

(예 □ 아니오 □)

'예'라고 대답했으면 지자체가 시행한 아동 관련시설 정기 평가 자료와 안전조치에 관해 개요를 기술해 주시고, 이를 입증할 만한 증빙자료를 제시해 주십시오.

10.7. 지자체는 아동들 대상으로 안전교육을 실시하고 있습니까?

(예 □ 아니오 □)

'예'라고 대답했으면 지자체가 실시하는 안전교육 개요를 기술해 주시고, 실제 교육이 시행되고 있음을 입증할 만한 증빙자료를 제시해 주십시오.

아이를 키우는 환경을 생각한다 | 육아 파트너십을 위한 도시공간환경 | 이화여대 유다은

## 돌봄의 공백을 지원하는 지역사회 : 지역아동센터



지역아동센터 자나은 길

1980년대	2004년	2009년	2008년
민간에서 공무원으로 시작	가정아동센터 아동복지시설로 인계 (890개소 23,347명 이용아동)	정부지원으로 급속한 양적성장을 이룬 (1,709개소 43,749명 이용아동)	지역아동센터 서비스로 개편
	2009년	2013년	현재
	지역아동센터 평가를 통해 서비스의 질적 향상	지역아동센터 4,081개소 109,099명 이용아동 (13년 12월 기준)	지역아동센터는 지역사회 일과후 돌봄의 중심으로 발전함



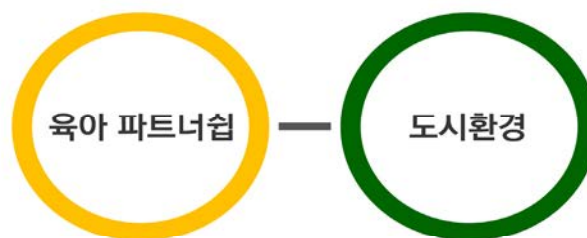
아이를 키우는 환경을 생각한다 | 육아 파트너십을 위한 도시공간환경 | 이화여대 유다은

## ( 부/모 )가 어린 아이를 (지역사회)에서 기르다



아이를 키우는 환경을 생각한다 | 육아 파트너십을 위한 도시공간환경 | 이화여대 유다은

감사합니다.





# 국공립어린이집의 디자인 환경

이 여 경 \_ 건축도시공간연구소 부연구위원





## 국공립어린이집의 디자인 환경

건축도시공간연구소 이여경 부연구위원

February 23, 2017

Architecture & Urban Research Institute



### CONTENTS

PART 01 국공립어린이집 디자인 관리의 필요성

PART 02 국공립어린이집 조성 관련 지침 실태

PART 03 이용자가 필요로 하는 국공립어린이집 디자인

PART 04 국공립어린이집의 디자인 개선을 위한 제언



## Part 01 국공립어린이집 디자인 관리의 필요성

### 국공립어린이집의 중요성과 수요

#### ▶ 국공립어린이집의 중요성

- 어린이집은 0~5세 영유아가 가정을 벗어나 최초로 접하게 되는 보육시설로서 영유아의 인성 및 사회성 발달에 미치는 영향이 지대
- 조성주체가 국가나 지방자치단체인 국공립어린이집은 공공건축물의 대표적 유형 중 하나

#### ▶ 국공립어린이집에 대한 수요 급증

- 2013년부터 시작된 0~2세 무상보육 전면 시행과 3~5세 보육료 지원 확대에 따라 어린이집 수요 증가
- 특히, 보육환경에 대한 만족도가 상대적으로 높은 국공립어린이집에 대한 수요 급증
  - 2015년 7월 기준, 대기자수 12만 3000명
  - 국공립어린이집 입소를 위한 대기기간은 약 1~3년

\* 헤럴드경제(2016.01.19), "[보육대란] 만족도 90% 국공립어린이집, 여전히 '로또' \*

헤럴드경제

[보육대란] 만족도 90% 국공립 어린이집, 여전히 '로또'

2016-01-19 09:24

-서울연구원, 학부모 500명 대상 설문  
-"좋은 보육환경 만족감" 4.36점 최고  
-실제 24%만 수용...민간의 절반 수준

[헤럴드경제=강문규 기자] 임신했을 때부터 대기를 걸어놔도 들어가지 못하는 경우가 허다해 '하늘의 별따기'로 불리는 서울 국공립 어린이집에 대한 만족도가 90%에 육박하며 매우 높은 것으로 나타났다.

19일 서울연구원 인포그래픽스 '서울 국공립 어린이집 이용 만족도는?'에 따르면 지난해 4월 27일부터 5월 15일까지 국공립 어린이집 이용 학부모 500명을 대상으로 한 설문에서 만족도가 높다. 국공립 어린이집에 다니는 아동을 둔 학부모 87.2%는 "다른 어린이집이나 유치원으로 옮길 계획이 없다"고 응답했다. 반면 "옮길 계획이 있다"고 답한 부모들은 12.8%에 불과했다.

## Part 01 국공립어린이집 디자인 관리의 필요성

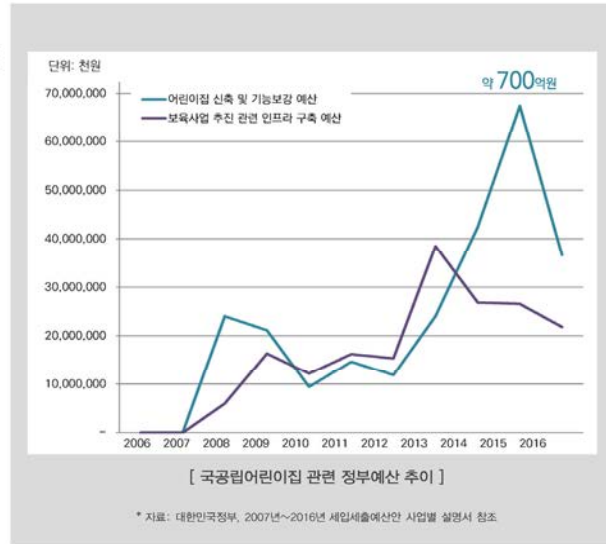
## 국공립어린이집의 확충을 위한 정부와 지자체의 노력

## ▷ 어린이집의 신축 및 기능보강을 위한 정부 예산 확대

- <안심하고 양육할 수 있는 여건 조성>을 중점 국정과제로 추진
- 2013년~2016년까지 어린이집 신축 및 기능 보강 관련 예산 급증

## ▷ 지자체에서도 자체적으로 국공립어린이집 확충 노력

- 서울시의 경우, 2018년까지 1,000개의 국공립어린이집을 확충할 계획
  - 2016년 300개의 국공립어린이집을 확충하기 위해 약 1,654억 원의 투입
- 전라남도 역시 2018년까지 99개의 국공립어린이집을 확충할 계획
  - 2015년~2016년 97개소 확충
  - 2017년 안에 목표 초과 달성 전망



Architecture &amp; Urban Research Institute 5

## Part 01 국공립어린이집 디자인 관리의 필요성

## 양적 공급 중심의 정책! 국공립어린이집의 디자인품질 관리를 위한 정책은?

## ▷ 새롭게 도입된 누리과정(3~5세) 교육을 실현할 공간계획 기준 필요

## ▷ 면적 규모에 대한 수치 기준 외에 영유아 정서발달 및 안전 등을 고려한 국공립어린이집의 디자인 지침 부족

- 현행 「영유아보육법 시행규칙」에서는 1인당 시설면적, 1인당 보육실면적 등 일부 설치 기준 규정
  - 영유아보육법 시행규칙 상 영유아 1인당 시설면적 4.29㎡, 보육실 2.64㎡
  - 그 외에는 영유아보육법 시행규칙 별표1 어린이집 설치기준에서 규정
- 이와 같은 법적 기준이 있음에도 불구하고, 보육교사 등 실제 이용자들은 어린이집 환경에 대해 지속적으로 개선 필요성 제기
- 일부 지자체에서 국공립어린이집 건립에 대한 설계용역 및 공모 시에 개별적으로 설계지침을 제시

국공립어린이집에 대한 수요 증가로 정부와 지자체는 확충방안을 마련하고 있으나,  
국공립어린이집의 디자인품질 확보를 위한 정책 및 제도는  
상대적으로 소홀히 다루고 있는 실정으로 향후 개선 필요

Architecture &amp; Urban Research Institute 6



Part 02 국공립어린이집 조성 관련 설계지침 실태

최근 5년 간 국공립어린이집 설계용역 과업지시서에서 제시된 설계지침은 약 60여건

▷ 2011년 ~ 2016년 국공립어린이집 관련 설계용역 발주는 73건 (조달청 나라장터 홈페이지 기준)

▷ 그 중에서 건축 관련 구체적인 설계지침의 내용을 포함한 사례는 60건

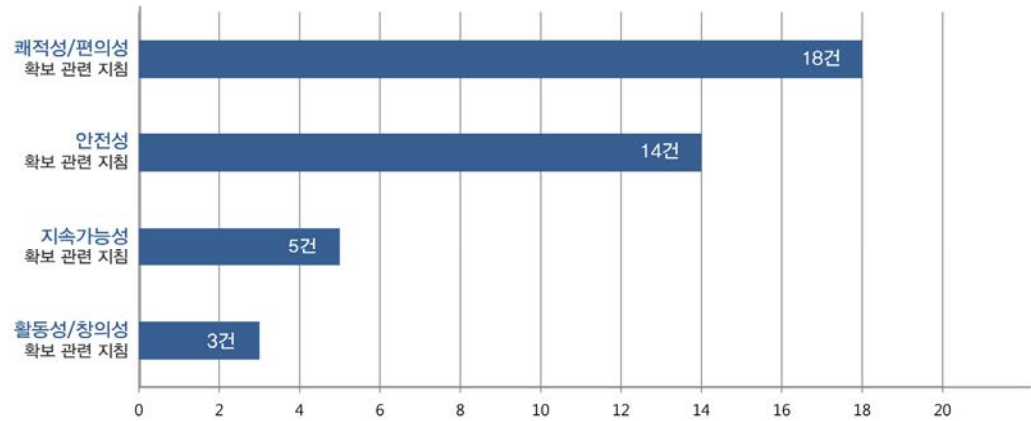
<p>2011 (5)</p> <ul style="list-style-type: none"> <li>- 울진군 울진어린이집 설계용역</li> <li>- 광역시 소화1동 시립어린이집 설계용역</li> <li>- 인천광역시 청라국제어린이집 설계용역</li> <li>- 성남시 중앙동시립어린이집 설계용역</li> <li>- 관악구 구림북은어린이집 설계용역</li> </ul>	<p>2013 (13)</p> <ul style="list-style-type: none"> <li>- 화성시 시립발안산업단지어린이집 설계용역</li> <li>- 의왕시 왕곡동시립어린이집 설계용역</li> <li>- 오산시 시립은여울어린이집 설계용역</li> <li>- 양천구 신정2동구립어린이집 건축설계 공모</li> <li>- 성남시 서현제2국공립어린이집 설계용역</li> <li>- 보성군 예당어린이집 설계용역 등 총 13건</li> </ul>	<p>2015 (7)</p> <ul style="list-style-type: none"> <li>- 관악구 미성동어린이집 설계용역</li> <li>- 영등포구 당산2동제2어린이집 건축설계 공모</li> <li>- 구로구 구로1동어린이집 설계용역</li> <li>- 서귀포시 육아종합지원센터 및 공립어린이집 설계용역</li> <li>- 관악구 행운동국공립어린이집 설계용역</li> <li>- 관악구 중앙동국공립어린이집 설계용역</li> <li>- 강동구 암사3동구립어린이집 건축설계공모</li> </ul>
<p>2012 (11)</p> <ul style="list-style-type: none"> <li>- 수원시 시립지방산업3단지 어린이집 건축설계공모</li> <li>- 광주시 시립태전어린이집 설계용역</li> <li>- 수원시 시립서호어린이집 건축설계공모</li> <li>- 용인시 죽전어린이집 설계용역</li> <li>- 오산시 갈곶어린이집 설계용역</li> <li>- 인천 청라푸른어린이집 설계용역</li> <li>- 오산시 세마역어린이집 설계용역</li> <li>- 고양시 꽃우물어린이집 복합건물 설계용역</li> <li>- 포천시 시립신축관나무어린이집 설계용역</li> <li>- 강서구 공항동구립어린이집 설계용역</li> <li>- 순천시 신대지구공립어린이집 설계용역</li> </ul>	<p>2014 (10)</p> <ul style="list-style-type: none"> <li>- 강동구 성내3동구립어린이집 건축설계 공모</li> <li>- 노원구 중계본동국공립어린이집 건축설계공모</li> <li>- 부천시 중1동국공립어린이집 설계용역</li> <li>- 영등포구 당산1동제2어린이집 건축설계공모</li> <li>- 강동구 명일1동구립어린이집 건축설계공모 등 총 10건</li> </ul>	<p>2016 (4)</p> <ul style="list-style-type: none"> <li>- 송파구 구림삼전2어린이집 건축설계공모</li> <li>- 동작구 대림3동제2어린이집 건축설계공모</li> <li>- 영등포구 신길1동제2어린이집 건축설계공모</li> <li>- 영등포구 신길5동제2어린이집 건축설계공모</li> </ul>

Architecture & Urban Research Institute 8

Part 02 국공립어린이집 조성 관련 설계지침 실태

국공립어린이집 설계지침은 안전성, 쾌적성/편의성에 치중

- ▶ 국공립어린이집 내 쾌적성/편의성 및 안전성 확보에 관한 지침을 다수 운영
- ▶ 하지만 영유아의 활동성/창의성 등을 고려한 공간계획에 대한 지침이나 공공건축물로서의 지속가능성에 관한 지침은 부족한 실정



\* 주: 앞서 언급한 60개의 국공립어린이집 과업지시서 중에서 특정 어린이집에서만 요구하고 있는 지침은 제외하고 10%에 해당되는 6개 이상 과업지시서에서 공통적으로 제시하는 지침의 내용을 분야별로 정리한 결과임

Architecture & Urban Research Institute 9

Part 02 국공립어린이집 조성 관련 설계지침 실태

쾌적성/편의성 확보 측면의 설계지침 내용과 빈도수

구분	설계지침	빈도수
건축물 배치	안전과 교통, 환경 등을 고려하여 쾌적함을 느끼도록 계획	10
건축물 입면	입면은 밝고 활동적이며 부드러운 느낌을 주는 색채 적용	6
보육공간	보육실은 거실, 포복실, 유취실을 포함하여 영유아 1인당 2.64㎡ 이상으로 계획	16
	아동이 가장처럼 편히 쉴 수 있는 공간으로 계획	12
	영아반 보육실은 1층에 우선 배치	22
	세면기 및 소변기는 유아용으로 설치	24
보육 지원공간	지하1층 피트공간을 활용하여 최소한의 교재·교구실 설치	7
	유아분위의 안치수 및 비탈치수 등 고려 (경사도 30도 이하)	7
이동공간	창문높이, 계단손스침, 문손잡이 등 어린이의 신체치수를 고려하여 계획	15
	교실 출입문은 문턱이 없도록 계획	13
	시설사용에 있어서 어린이와 장애아동의 차이를 느낄 수 없도록 무장애공간으로 계획	27
	음식을 전용 승강기(덤웨어터) 계획	8
설비 및 피난시설	보육실, 복도, 계단 등에 바닥난방 사용	30
	일조와 통풍, 환기가 잘 되도록 계획	11
	실내 온도와 습도, 공기질을 적정하게 유지(공기순환기 등)	6
	조리실에는 청정한 실내 환경 유지를 위한 채광 및 환기시설 적용	12
	조명기구는 안전하고 쾌적한 조도를 확보할 수 있도록 설치	6
	실외 및 옥상에 수도공급이 가능하도록 수전 설치	8

\* 주: 앞서 언급한 60개의 국공립어린이집 과업지시서 중에서 특정 어린이집에서만 요구하고 있는 지침은 제외하고 10%에 해당되는 6개 이상 과업지시서에서 공통적으로 제시하는 지침의 내용을 분야별로 정리한 결과임

Architecture & Urban Research Institute 10

Part 02 국공립어린이집 조성 관련 설계지침 실태

안전성 확보 측면의 설계지침 내용과 빈도수

구분	설계지침	빈도수
건축물 배치	위험시설로부터 50m 이상 이격하여 배치	7
	차량의 출입은 별도의 동선으로 계획하여 안전성 확보	10
보육공간	목욕실 및 화장실에 미끄럼 방지용 타일 설치	30
	목욕실 및 화장실에 온수 사용시 화상을 입지 않도록 온도조정 및 고정 설비	12
이동공간	복도와 교실문에는 강화유리 및 손 보호대 설치하고, 아동과 성인 눈높이에 유리를 사용하여 투시형으로 계획	17
	비상구를 제외한 모든 출입문 및 창문은 안쪽에서 잠길 우려가 없어야 하고 밖에서 쉽게 열 수 있어야 함	8
외부공간	놀이터는 어린이놀이터 안전관리법령에 적합하게 설치 후 안전검사	13
	어린이집 내 옥상 놀이터에는 난간 높이 1.2m 이상 확보	6
마감재료 및 인테리어	바닥 및 모서리, 가구 등에 대해서는 자재·재질 선택에 신중, 라운딩 처리	23
	영유아가 활동하는 공간임을 감안하여 인체에 유해하지 않고 안전한 마감 재료와 공법 사용(친환경마감재료 사용)	27
	외부마감재 중 드라이버트 사용 불가	9
	불연재·준불연재 또는 난연재 사용	10
설비 및 피난시설	각 층별 비상재해시설(미끄럼대) 별도 설치	23
	커튼, 벽지 등의 실내장식물은 방염성능을 갖춘 것 사용	6

\* 주: 앞서 언급한 60개의 국공립어린이집 과업지시서 중에서 특정 어린이집에서만 요구하고 있는 지침은 제외하고 10%에 해당되는 6개 이상 과업지시서에서 공통적으로 제시하는 지침의 내용을 분야별로 정리한 결과임

Architecture & Urban Research Institute 11

Part 02 국공립어린이집 조성 관련 설계지침 실태

지속가능성 확보 측면의 설계지침 내용과 빈도수

구분	설계지침	빈도수
어린이집 전반	장래 인원구성의 변화 등 주변 여건을 감안하여 변화에 대응 가능한 가변성과 안전, 편의성을 고려한 적정규모 이상의 공간을 계획하고 효율적·기능적 배치 고려 (증축 등을 감안)	6
	각 실의 연계성 및 다양성을 고려하고 운영자의 관리가 용이하도록 배치	8
	에너지 절약 등을 위해 자연 채광과 환기가 극대화될 수 있도록 계획	6
	미래 확장에 대비하여 칸막이는 가변형으로 설치하거나 공간의 확장성, 융통성 고려	14
	사후관리가 손쉬운 자재 이용 권장	8

\* 주: 앞서 언급한 60개의 국공립어린이집 과업지시서 중에서 특정 어린이집에서만 요구하고 있는 지침은 제외하고 10%에 해당되는 6개 이상 과업지시서에서 공통적으로 제시하는 지침의 내용을 분야별로 정리한 결과임

Architecture & Urban Research Institute 12

Part 02 국공립어린이집 조성 관련 설계지침 실태

활동성/창의성 확보 측면의 설계지침 내용과 빈도수

구분	설계지침	빈도수
보육공간	교실에 보육활동을 위한 인터넷과 TV시청이 가능하도록 설치	6
외부공간	영유아 1인당 3.5㎡의 놀이터 설치 (0세반 제외)	7
	모래밭, 대근육활동시설 등 실외 놀이시설 3종류 이상 설치	9

\* 주: 앞서 언급한 60개의 국공립어린이집 과업지시서 중에서 특정 어린이집에서만 요구하고 있는 지침은 제외하고 10%에 해당되는 6개 이상 과업지시서에서 공통적으로 제시하는 지침의 내용을 분야별로 정리한 결과임

Part 02 국공립어린이집 조성 관련 설계지침 실태

현행 국공립어린이집 설계용역 과업지시서 상의 지침 내용의 특징

- 1 지자체별 · 시설별로 제시하는 지침의 내용 상이
- 2 법적으로 규정하지 않지만, 필요에 의해 안전성, 쾌적성 및 편의성 확보를 위해 다양한 세부 지침 운영
- 3 지속가능한 유지관리를 위해 공간의 확장성, 경제성, 에너지 절약 등에 대해서도 일부 고려
- 4 하지만 영유아의 활동성이나 창의성을 고려한 공간설계에 대한 지침은 여전히 부족

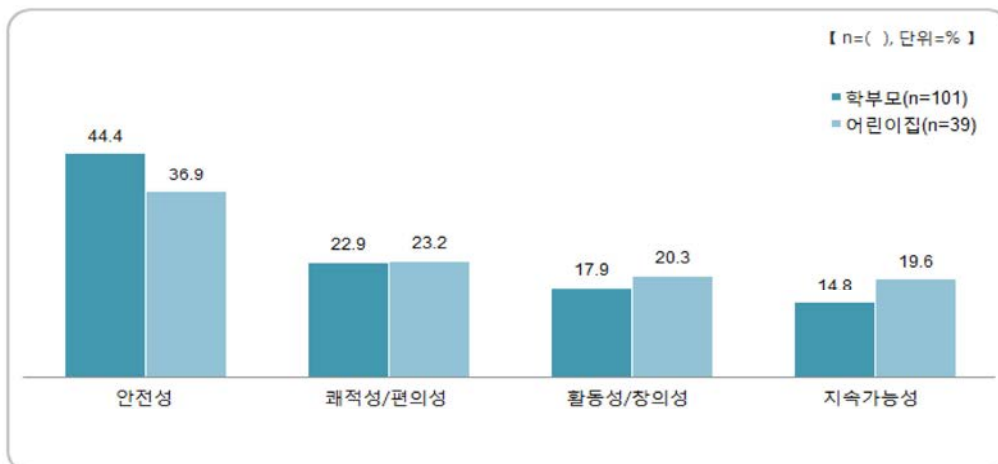


Part 03 이용자가 필요로 하는 국공립어린이집 디자인

이용자(학부모 & 보육교사)가 생각하는 국공립어린이집 설계관점의 중요도

【국공립어린이집 이용자 인식조사】

- 조사 대상 및 방법 : 학부모 101명, 보육교사 39명 / 온라인 설문조사 및 면담조사
- 조사기간 : 2016년 9월 26일 ~ 11월 4일

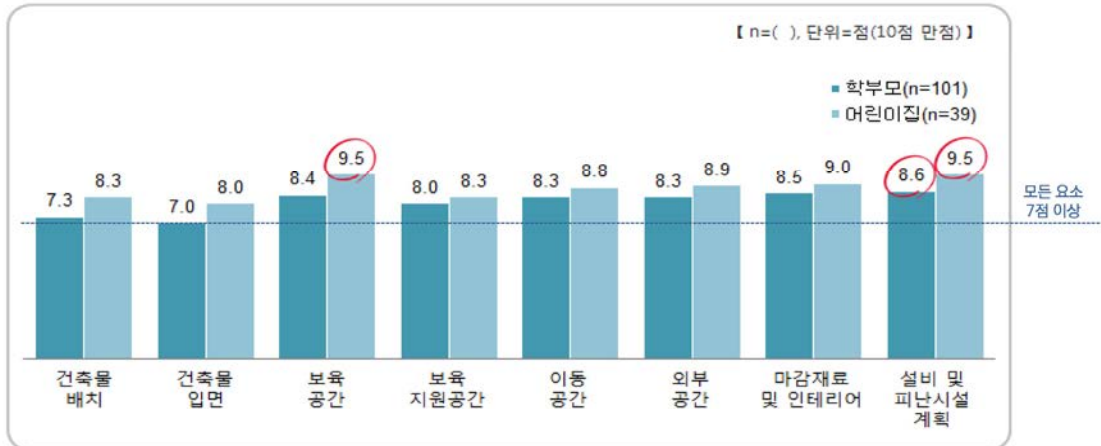


## Part 03 이용자가 필요로 하는 국공립어린이집 디자인

## 이용자(학부모 &amp; 보육교사)가 생각하는 국공립어린이집 설계요소의 중요도

## [국공립어린이집 이용자 인식조사]

- 조사 대상 및 방법 : 학부모 101명, 보육교사 39명 / 온라인 설문조사 및 면담조사
- 조사기간 : 2016년 9월 26일 ~ 11월 4일

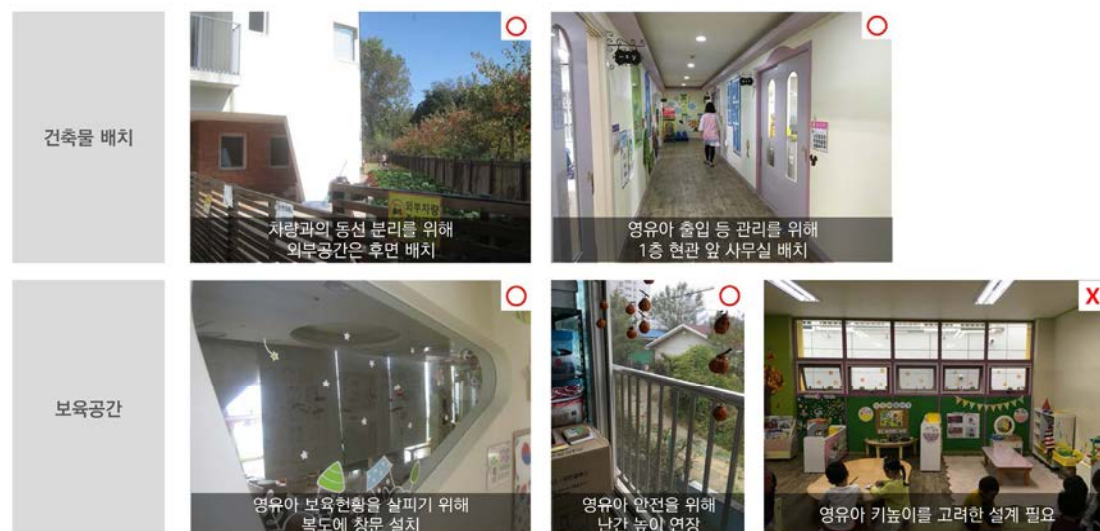


Architecture &amp; Urban Research Institute 17

## Part 03 이용자가 필요로 하는 국공립어린이집 디자인

## 이용자가 생각하는 국공립어린이집 설계시 고려사항

## 1) 안전성 확보 측면



Architecture &amp; Urban Research Institute 18

Part 03 이용자가 필요로 하는 국공립어린이집 디자인

이용자가 생각하는 국공립어린이집 설계시 고려사항

1) 안전성 확보 측면

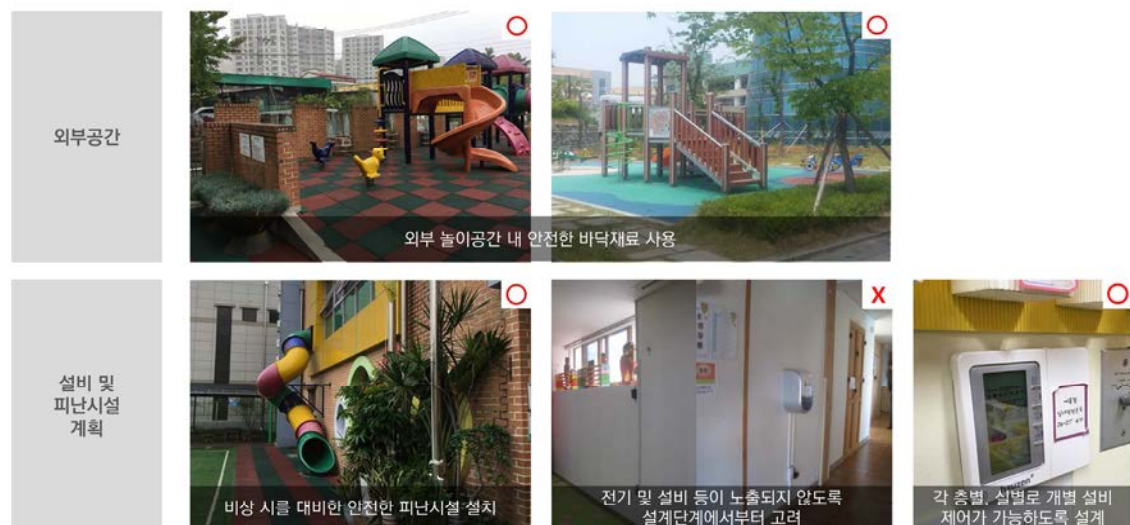


Architecture & Urban Research Institute 19

Part 03 이용자가 필요로 하는 국공립어린이집 디자인

이용자가 생각하는 국공립어린이집 설계시 고려사항

1) 안전성 확보 측면



Architecture & Urban Research Institute 20

Part 03 이용자가 필요로 하는 국공립어린이집 디자인

이용자가 생각하는 국공립어린이집 설계시 고려사항

2) 쾌적성 및 편의성 확보 측면

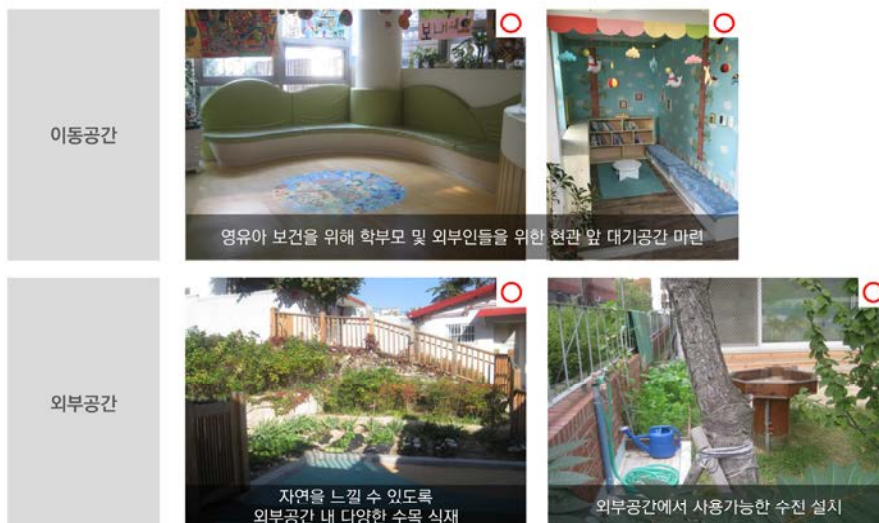


Architecture & Urban Research Institute 21

Part 03 이용자가 필요로 하는 국공립어린이집 디자인

이용자가 생각하는 국공립어린이집 설계시 고려사항

2) 쾌적성 및 편의성 확보 측면



Architecture & Urban Research Institute 22

Part 03 이용자가 필요로 하는 국공립어린이집 디자인

이용자가 생각하는 국공립어린이집 설계시 고려사항

3) 활동성 및 창의성 확보 측면



Architecture & Urban Research Institute 23

Part 03 이용자가 필요로 하는 국공립어린이집 디자인

이용자가 생각하는 국공립어린이집 설계시 고려사항

3) 활동성 및 창의성 확보 측면



Architecture & Urban Research Institute 24

Part 03 이용자가 필요로 하는 국공립어린이집 디자인

이용자가 생각하는 국공립어린이집 설계시 고려사항

4) 지속가능성 확보 측면

<p>보육공간</p>	 <p>일부 보육실의 가변식 공간 구성 필요</p>	 <p>친환경성, 내구성 등을 고려한 가구 설계 등도 설계시 반영 필요</p>
<p>설비 및 피난시설 계획</p>	<ul style="list-style-type: none"><li>• 단열이나 소음 감소를 위한 시스템 창호 적용</li><li>• 에너지 절약을 위한 옥상 태양열판 설치</li><li>• 보수 및 유지관리가 용이하도록 설비 계획</li></ul>	

Architecture & Urban Research Institute 25



Part 04

## 국공립어린이집의 디자인 개선을 위한 제언

1

### 국공립어린이집 설계 시에 반영할 수 있는 디자인가이드라인의 수립 및 운영에 대한 제도적 장치 마련

- 영유아보육법 등에서 제시하고 있는 기준 외에 이용자들의 수요를 반영한 디자인 관리수단 필요
- 현재는 국공립어린이집 설계용역 발주 시에 발주처에서 개별적으로 제시
- 일관된 디자인품질 확보 및 이용자들이 필요로 하는 공간계획 및 디자인에 대한 지침을 운영하기 위해 국공립어린이집 설계 시에 공통적으로 적용할 수 있는 디자인가이드라인 개발 필요
- 이를 위해서는 디자인가이드라인 수립 및 운영에 대한 제도적 장치 마련

2

### 영유아 정서 및 발달과정을 고려한 국공립어린이집 디자인가이드라인 개발

- 쾌적성 및 편의성 뿐 아니라 영유아의 정서, 활동성 및 창의성 등을 고려하여 가이드라인 개발
- 이용자들은 설비 및 피난시설, 보육공간에 대한 안전성 확보를 중시하고 있으므로, 발달과정에 따른 영유아 신체사이즈를 고려한 가이드라인 개발

3

### 국공립어린이집의 기획 및 설계 단계에 보육전문가가 함께 참여할 수 있는 체계 마련 필요

Architecture & Urban Research Institute 27

