

제3차 AURI 경관포럼

좋은 경관이란 무엇인가?

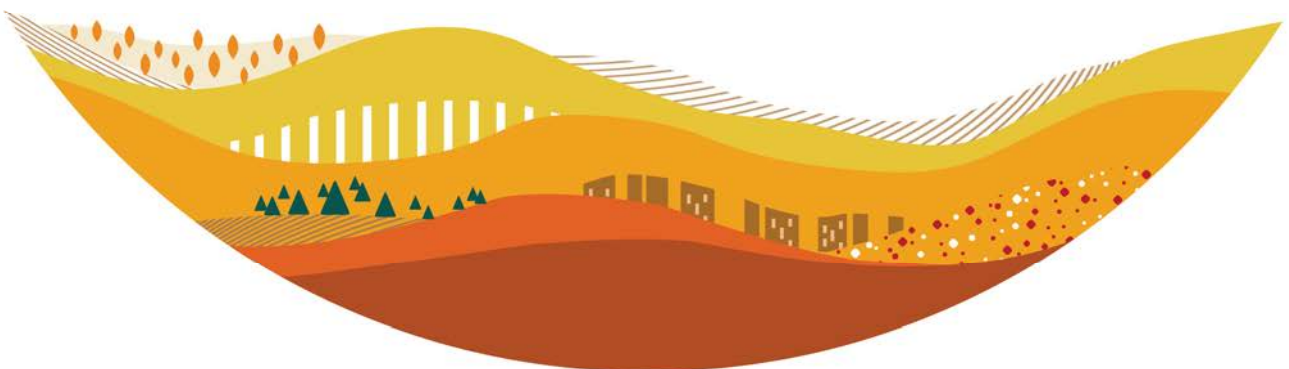
: 통합마스터플랜과 경관

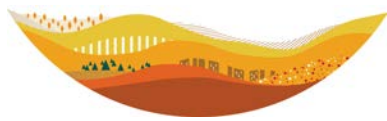
2019. 11. 15^금

14:00 - 17:00

서울 공공일호 001스테이지

주최/주관 (auri) 건축도시공간연구소





제3차 AURI 경관포럼

좋은 경관이란 무엇인가?

통합마스터플랜과 경관

프로그램

13:30~14:00 등록 및 자료배포

14:00~14:05 소 개

14:05~14:10 [개회 및 환영사] 박소현 | 건축도시공간연구소 소장

14:10~15:40 [주제발표1] 철원 철새평화타운 조성과정

조경진 | 서울대학교 교수

[주제발표2] 행복한 도시어촌 청사포 만들기

우신구 | 부산대학교 교수

[주제발표3] 파장초등학교 주변 안전마을 만들기

이석현 | 중앙대학교 교수

15:40~16:00 휴식 및 장내정리

16:00~17:20 [사회] 심경미 | 건축도시공간연구소 연구위원

[토론] 김혜정 | SH서울주택도시공사 공간복지전략실 실장

서수정 | 건축도시공간연구소 선임연구위원

이민아 | 건축사사무소 협동원 소장

17:20 폐회



제3차 AURI 경관포럼

좋은 경관이란 무엇인가?

통합마스터플랜과 경관

차례

[주제발표1]

철원 철새평화타운 조성과정 1

조경진 | 서울대학교 교수

[주제발표2]

행복한 도시어촌 청사포 만들기 31

우신구 | 부산대학교 교수

[주제발표3]

파장초등학교 주변 안전마을 만들기 57

이석현 | 중앙대학교 교수

제3차 AURI 경관포럼

좋은 경관이란 무엇인가?

통합마스터플랜과 경관

주제발표1

철원 철새평화타운 조성과정

조경진 | 서울대학교 교수



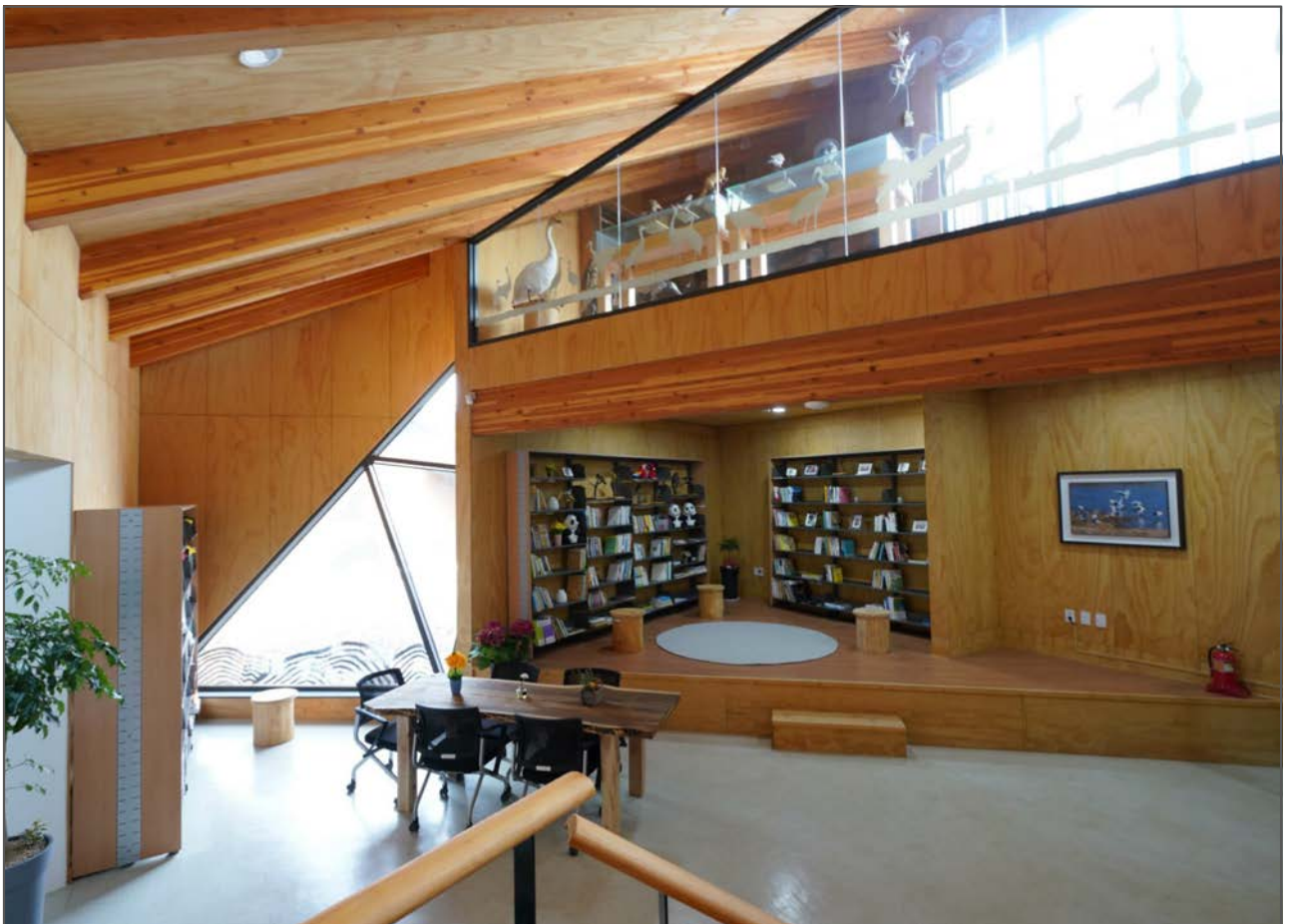
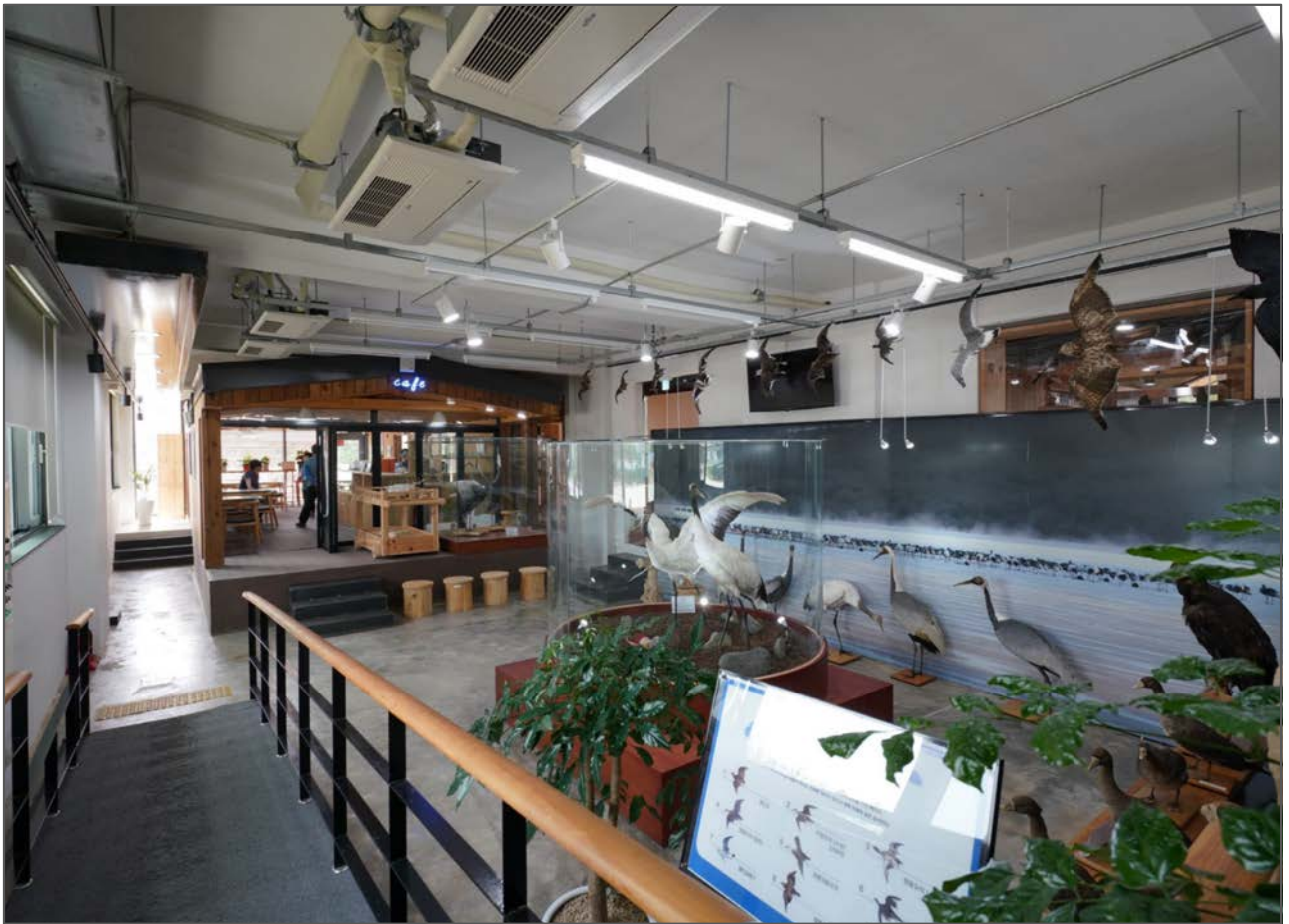
철원 철새평화타운 스토리

2019.11.15

조경진

서울대학교 환경대학원 교수





하나.
철원, 철새마을 양지리를 만나다

철원



Cheorwon Plain from Soyi Hill



Han-Tan River from Go-Seok Pavilion

강원철원군_자연과 소통하는 청정 철새마을 문화기반시설 조성 시범사업

- 많은 자연·생태자원을 가진 양지리마을이 연내 민간인 통제구역에서 해제됨에 따라 지역의 자원을 보전·활용하고 무분별한 개발에 대비할 수 있는 종합마스터플랜을 수립
- 1단계 사업으로 철새서식지인 토교저수지 주변의 철새탐조시설, 주민커뮤니티시설을 연계한 철새트라이앵글을 조성하여 농촌마을의 문화인프라를 조성하고 지역경제 활성화 도모



NEWSIS

철원 국토환경디자인 시범사업 선정

기사입력 2010.04.18. 오후 1:34 | 스크린 | 본문듣기 | 설정



【철원=뉴스시스】유경석 기자 = 강원 철원군이 국토해양부에서 추진하는 '2010년 국토환경디자인 시범사업' 공모에 선정돼 마스터플랜 수립을 위한 국비를 지원받는다.

18일 철원군에 따르면 국토해양부가 주관한 국토환경디자인 시범사업 공모에 전국 28개 지방자치단체에서 제안서를 제출, 건축조경 도시 관련 전문가로 구성된 선정위원회에서 종합평가를 거쳐 철원군의 청정 철새마을 문화기반시설 조성사업 등 6개 사업이 선정됐다.

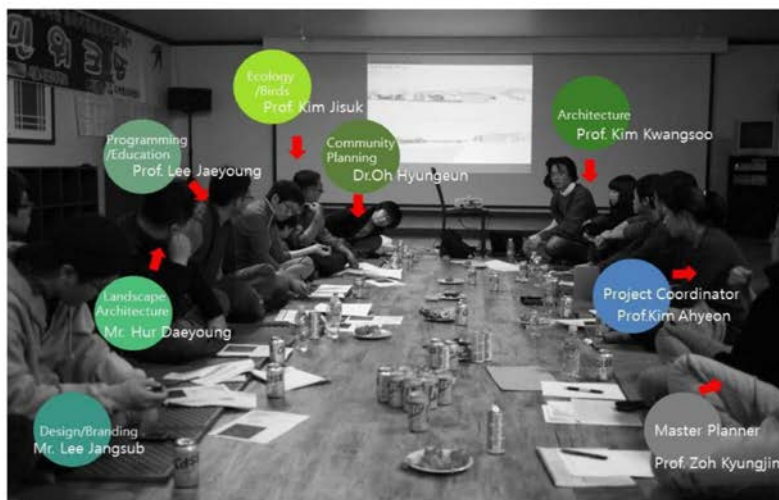
철원군이 제출한 자연과 소통하는 청정 철새마을 문화기반시설 조성사업은 3년간 총 사업비 30억 원을 투자해 경관이 수려하고 매년 수많은 철새들이 찾아오는 토고저수지 주변에 철새 탐조대와 커뮤니티센터, 철새마을 트레킹 코스 등을 개발해 철새와 관련된 지속 가능한 관광거점을 조성하는 것으로 2010년 마스터플랜 수립 후 2011~2012년 본격적인 사업을 추진한다는 계획이다

yknews@newsis.com



둘. 팀을 꾸리다

설계팀의 구성





총괄계획가

조경진 교수
서울대학교 환경대학원



책임계획가

김아연 교수
서울시립대학교 조경학과

Architecture
건축계획

분야 책임자: 김광수 소장
건축사사무소 커튼홀

Landscape
Architecture
조경계획

분야 책임자: 허대영 소장
스튜디오 테라

Community
커뮤니티계획

분야 책임자: 오형은 대표
지역활성화센터

programming
프로그램계획

분야 책임자: 이재영 교수
공주대학교 환경교육학과

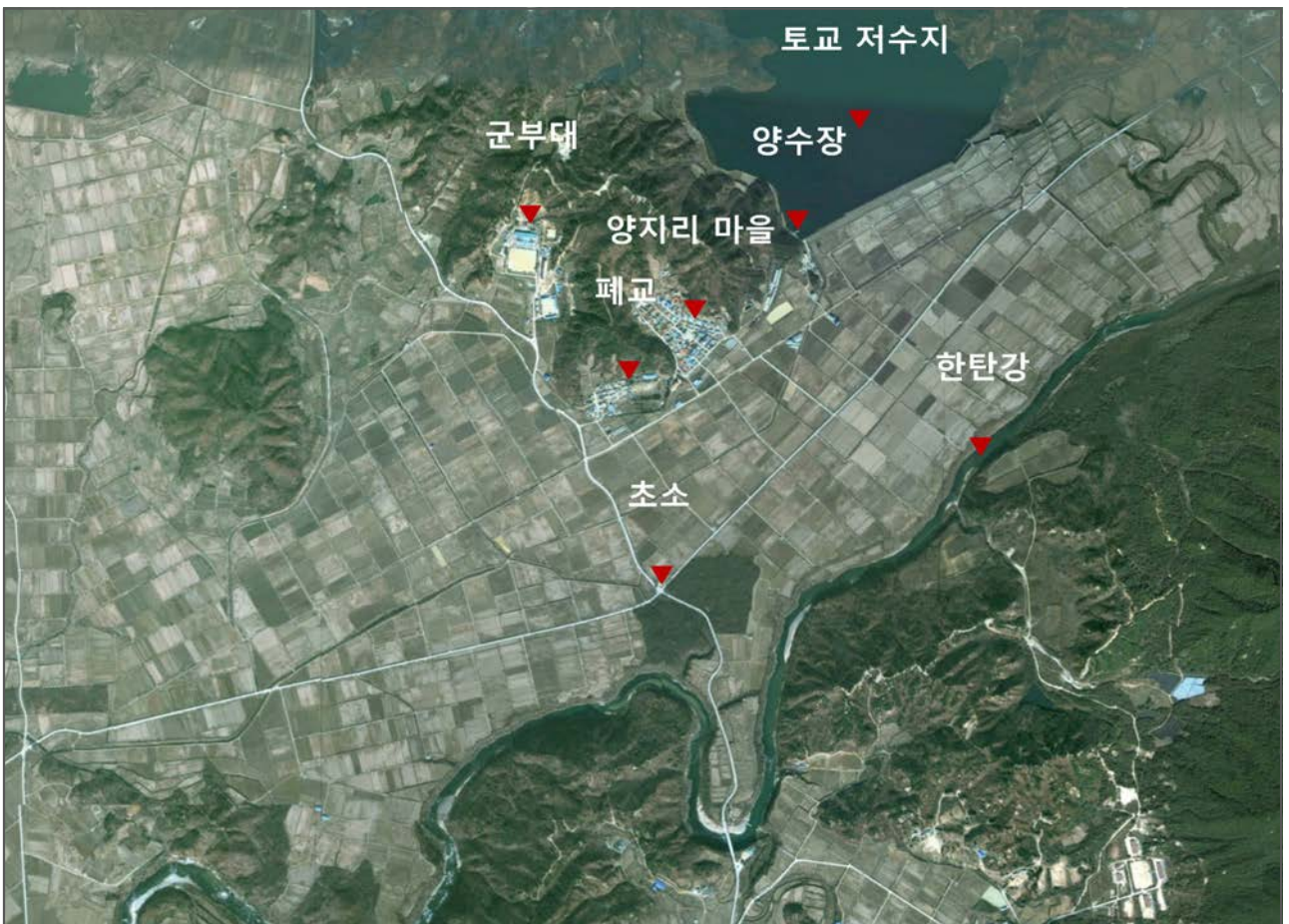
Ecology
생태계획

분야 책임자: 김지석 박사
부산대학교

Branding
주민창작활동
및 브랜딩

분야 책임자: 이장섭 대표
액션서울

AURI 소장의 메시지



셋.

주민과 만나다, 협동 작업을 하다



계획개념

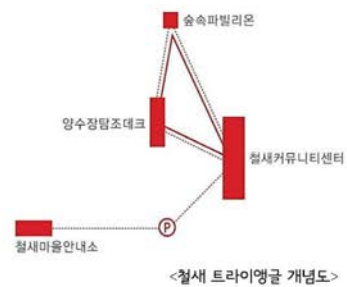
국경과 이념을 넘어서는 철새와 같은, **철새가 엮어주는 탈경계적 통합계획**

주민, 군청, 전문가의 경계를 넘어
군부대, 농어촌공사, 군청, 시민단체의 경계를 넘어
건축, 조경, 생태, 교육, 관광 등 전문영역의 경계를 넘어



<철책을 넘는 두루미, 칠원, 이종렬의 두루미 연작 사진 중 일부>

철새 트라이앵글 계획





카페 도시락 사업

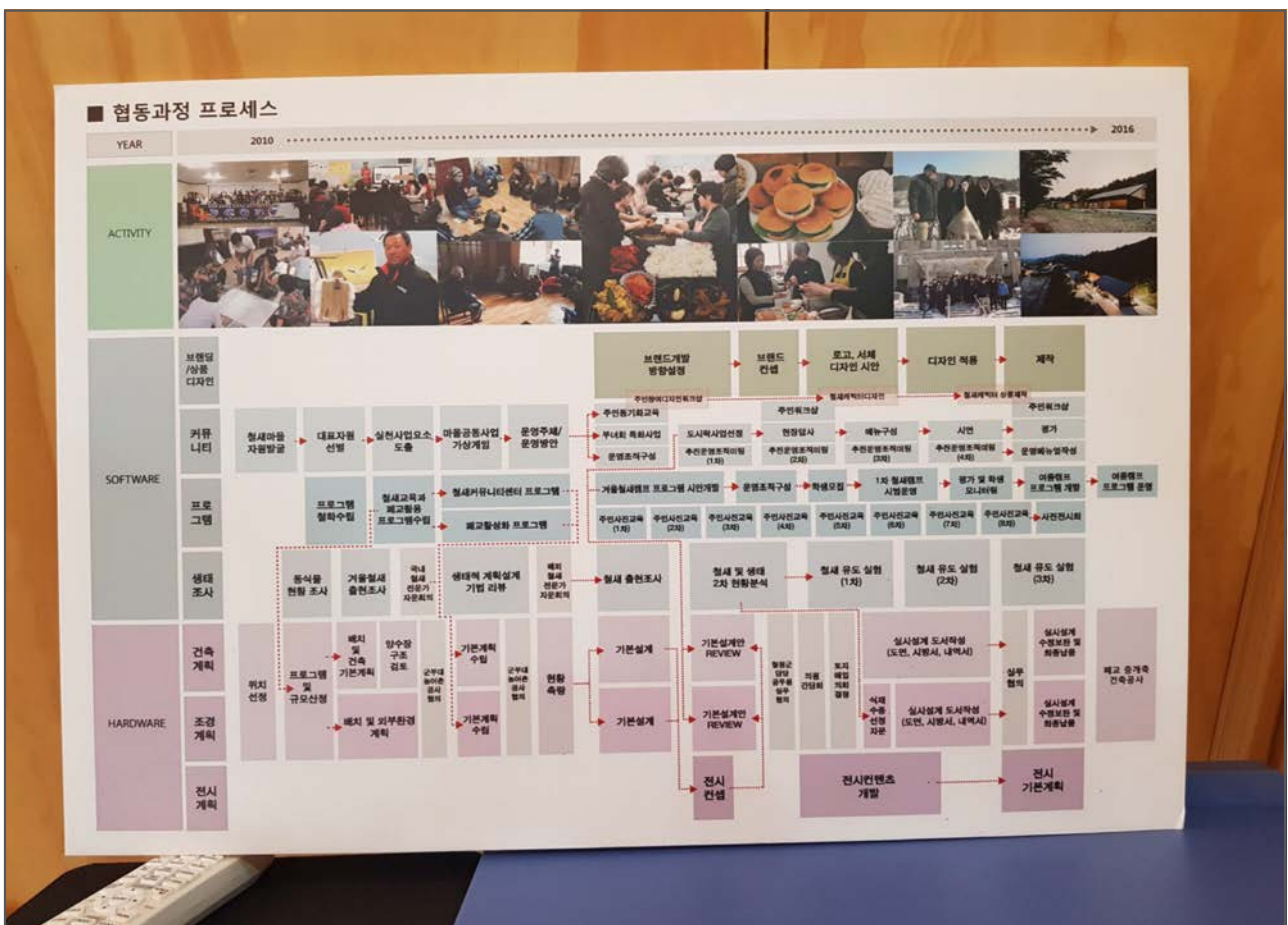


2012년 3월 10일 kbs 뉴스광장 2부 23

철새커뮤니티센터



24



넷.

책을 만들다, B 플랜으로 가다

건축, 조경, 생태,
환경교육, 지역 브랜딩,
커뮤니티 계획 전문가가
함께 한 협동 디자인!

주민과 협력하여
자연과 소통하는
문화이민시설을 조성하다!

강봉이, 김광수, 김아연,
김지식, 변혜선, 임원호,
오형은, 이승연, 이장선,
이재영, 임재용, 조경진,
최대영 지음



칠
새
협
동
鳥
함

청원 칠새마을
커뮤니티 디자인



나무도시

Book Story

Community Design

B 플랜



'철새마을' 양지리에 DMZ두루미 평화타운 조성

철새 관찰 및 교육, 자연생태계 학습지로 조성

(강원=뉴스1) 권혜민 기자 | 2013-10-21 09:24 송고



'철새마을'로 유명한 강원 철원군 통송읍 양지리에 'DMZ 두루미(철새) 평화타운'이 조성된다.

21일 철원군에 따르면 군은 2015년까지 철새가 찾아들기 위해 유명한 양지리에 철새 관찰 및 교육, 자연생태 체험을 할 수 있는 기반을 마련하기 위해 6월부터 공사에 들어갔다.

만통선 북쪽에 위치한 양지리는 인공저수지인 토고저수지가 위치해있고 자연 생태계 보존율이 뛰어난 곳으로, 겨울철이면 천연기념물인 두루미, 재두루미, 독수리와 쇠기러기 등이 찾아오는 곳이다. 겨울이면 전국 수많은 철새 탐조객들이 희귀새들을 보기 위해 양지리를 찾는다.

군은 2012년 4월 민간인 통제구역이 해제됨에 따라 무분별한 지역개발을 방지, 접경지역 농촌 문화환경을 발전시켜 주민들의 농업 외 소득 증대, 잘 보존해 온 자연자원과 두루미 서식지 보호 및 철새마을로서의 정체성을 유지하기 위해 이번 사업을 추진한다.

그리고 많은 일들...

DMZ 철원철새평화타운 개장

최문한 기자 | 승인 2016.11.10 16:09 | 댓글 0

| (구)양지초교 리모델링... 카페·생태계 교육장 등 갖춰



▲DMZ 철원철새평화타운 개장식에서 내빈들이 테이프커팅을 하고 있다.

강원 철원군은 10일 오후 민통선 내 지역이었던 철원군 동송읍 양지리 (구)양지초등학교를 리모델링한 DMZ 철원철새평화타운 개장식을 가졌다.

이 자리에는 이현종 철원군수, 문경훈 철원군의장, 이진형 6사단장, 박미자 원주지방환경청장, 이화섭 철원경찰서장, 이두수 농협철원군지부장을 비롯한 유관·사회단체장, 환경·조류단체회원, 주민 등 500여명이 참석했다.

DMZ 철원철새평화타운은 지난 2012년 행정안전부 특수상황지역 개발사업으로 선정돼 주변토지와 건물을 매입, 현재 부지면적 2만1509㎡, 건축연면적 804㎡으로 탐조·관광객들을 맞이한다.

다섯.

**수상이라는 작은 위안,
그리고 성공적 운영**



[최강 포토존] 철원 'DMZ 철새평화타운', 장관상 수상

☞ 신승희 기자 | ☞ 승인 2016.09.21 14:06 | ☞ 댓글 0

| '2016 대한민국 공간문화대상'



▲ 철원 'DMZ 철새평화타운'. /사진=문체부 제공

[베리타스알파=신승희 기자] 강원도 철원 'DMZ 철새평화타운'이 문화체육관광부(이하 문체부)의 '2016 대한민국 공간문화대상' 누리심터상(장관상)을 수상했다. '대한민국 공간문화대상'은 문체부가 주최하고 한국건축가협회가 주관하는 행사로, 올해 11회째 시행했다.

자연환경과 생태를 선용하여 지역 문화를 활성화하는 사례가 점차 늘고 있다. 'DMZ 철새 평화타운'은 철원군 동송읍에 위치하는 민북마을 양지리의 폐교를 증개축하여 천연기념물 두루미를 비롯하여 많은 철새들의 도래지를 지역 주민과 건축 및 생태 분야의 많은 전문가들이 협업하여 만들었다. 자연환경과 생태가 잘 어울리는 지역으로서 지역주민과 함께 철새도래지를 방문하는 다른 지역 방문객들에게 지역재생으로서 문화예술프로그램을 잘 활용한 사례라고 볼 수 있다.









철원DMZ 철새도래지 등 6곳 생태관광지 지정

이인준 기자 | ij@newsis.com

등록 2018-01-24 11:47:50



【세종=뉴스】이인준 기자 =환경부는 멸종위기 야생생물 Ⅰ급 조류 '두루미'의 전 세계 최대 월동지, 철원 비무장지대(DMZ) 철새도래지 등 6개 지역을 생태관광지역으로 추가 지정했다고 밝혔다.

▲강원 철원(철새평화타운) ▲전북 정읍(월명습지와 숲티슈) ▲경북 영양(밤하늘반딧불이공원) ▲경남 김해(화포천 습지 일원) ▲경남 밀양(사자평습지와 재약산) ▲제주(저지곶자왓과 오름) 등이다.

생태관광지역은 호나경부가 생태관광(ecotourism)에 초점을 맞춰 자연을 체험하는 과정에서 환경의 소중함을 느끼고 심신의 안정을 도모하면서, 지역의 역사, 특색까지 고려해 인증하는 여행지를 말한다.

이번에 6개 지역이 추가됨에 따라 생태관광지역은 제주 동백동산습지, 순천만 등 기존 20개 지역을 포함해 총 26개 지역으로 늘어났다.

철새마을의 미래?

여섯.
이어지는 이야기

출판

Publications



구철원 시가지의 장소기억 재구성*

Reconstruction the Place Memory of Old Town in Cheorwon

김지나 Kim Jina**, 조경원 Zoh Kyung Jin***, 박한솔 Park Hanud****

Abstract

The purpose of this research is to reconstruct the cityscape of old town in Cheorwon by restoring place memory. The study will re-imagine and re-tell the story of everyday life on this lost city. Biblical research on the historical records of Japanese colonial era, field work and interviews of local residents were executed. As a result, old town in Cheorwon was portrayed to be a place of memories in where we could observe the process of city development and everyday life during the Japanese colonial time. Moreover, the unique characteristics city life in old town before the Korean War was found. Cheorwon station connecting Kyungwon-Line and Electrical railway to Mt. Geumgang, cultural facilities such as church and theater, and administration offices symbolizing the change of ruling ideology were main site for case study. Finally, several strategies of reviving of the place memory will be suggested.

Keywords: Place Memory, Lieu de Mémoire, Ruins, Old Cheorwon, Historical and Cultural Landscape

1. 서론

1. 연구배경

철원은 한국전쟁으로 인해 개인의 삶은 물론 주민들의 일상생활을 장조했던 마을을 비롯해 한반도의 중심으로서 번성했던 한 도시의 역사까지 송두리째 사라진 현상이다. 한국전쟁 발발 이전의 철원군은 조선총독부 통계연보에 따르면 1943년 기준 인구가 10만 명을 넘어서는 중요 도시였다. 하지만 전쟁 이후 시가지

중심부가 민간인 출입통제구역에 속하면서 폐허로 남게 되었다. 전쟁 후 60년 이상의 시간이 흐르면서 고령화와 인구인 줄기 등을 겪으며, 지금은 한국전쟁 전의 철원을 기억하는 주민들이 점차 줄고 있는 상황이다. 현재에는 철원 주민들이 전쟁 전의 철원을 직접 경험하지 못한 세대들로 점차 교체되면서, 현실과가에서 '순수국가로 변화하여' 해리되고 축소될 위험에 처해 있다.

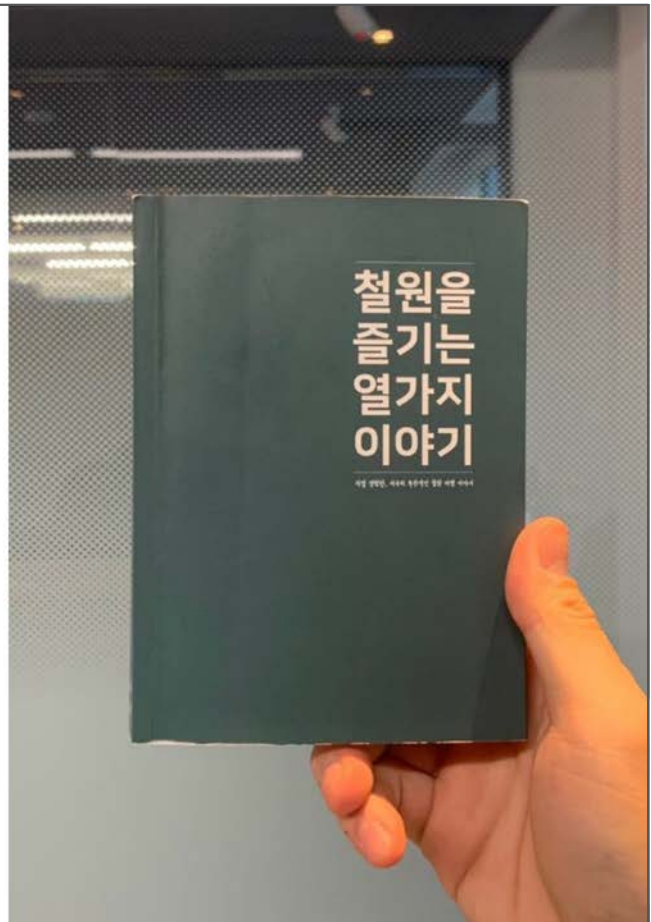
구철원 중심기로의 경관은 전쟁으로 인해 일부 건물의 폐허와 길의 형태만 남아 있다. 그러나 구철원

* 본 논문은 2016년 서울대학교 통일기반연구특사업으로 수행된 연구물 보완·발전사업의 결과물.

** 서울대학교 통일과정정책학 박사과정(재)자학 | Ph.D. Candidate, Interdisciplinary Program in Landscape Architecture, Seoul National Univ. | Primary Author | kjina17@snuc.ac.kr

*** 서울대학교 환경조경학과 교수(교신지자) | Prof., Graduate School of Environmental Studies, Seoul National Univ. | Corresponding Author | kjzoh@snuc.ac.kr

**** 서울대학교 통일과정정책학 석사과정 | M.S. Candidate, Graduate School of Environmental Studies, Seoul National Univ. | hllhnp@snuc.ac.kr



베를린 전망대프로젝트 전시



문화역서울284 <DMZ전>



'디엘지 타운' 베를린 전시기획안

전시장소: 베를린 NON Berlin(c/o Meinblau Projektraum)

전시일정: 2020. 2. 7(금)-22(토)

전시주제: NON Berlin

전시주제: DMZ Town, The Uncanny of the divided Cheorwon

한국전쟁의 결과로 나타난 DMZ는 지난 66년간 우리의 일상생활에 영향을 주는 본단의 선이자 공간이다. 본단은 공간적으로 한반도 전체에 영향을 주지만, 접경지역의 삶과 공간은 특히 크게 영향 받게 된다. 우리는 접경지역 하나의 공간으로서 '철원'에 주목한다.

철원은 DMZ의 중심에 위치하고 있고, DMZ 경계부의 1/3을 차지할 만한 넓은 면적을 갖고 있다. 철원은 남북한이 나누어진 행정구역으로 6.25 이후의 수복지구이기도 하다. 그만큼 한국전쟁 중에는 남북한이 교차로 정면하면서 극심한 이데올로기의 혼란을 겪었던 장소이다. 지정학적 관점에서도 경원선이 지나가는 남북 교통의 중심이다. 역사적으로 옛 태봉국의 읍성터가 디엘지 내에 있어 남북한이 우선적으로 협력하여 문화재를 발굴하고 복원하고자 하는 장소이다. 지형적으로 넓은 철원평야와 북쪽의 평강고원, 현무암의 주상절리를 볼 수 있는 한탄강이 있다. 넓은 평야와 풍부한 수원으로 겨울에는 철새가 찾는 고장이기도 하다. 한편은 전쟁으로 많은 시설이 파괴된 길은 상흔이 있는 공간이며, 여전히 곳곳에 군사 시설이 산재하고 군사 문화가 일상이 영향을 미치고 있는 곳이기도 하다.

우리는 디엘지 타운 철원을 몇 가지 관점에 새롭게 조망해본다. 첫째는 한국전쟁은 한 도시의 모습과 기반시설을 어떻게 소멸시켰는가에 주목한다. 고고학적 발굴이라는 방법으로 남아있는 흔적으로 통하여 과거의 장소 기억을 소환하고자 한다. 둘째, 현재의 일상 공간에 주목한다. 민북마을은 50년대 말부터 철원에 다양한 형태로 조성된 마을이다. 도시전속적 관점으로 민북마을이라는 독특한 공간과 삶의 특징을 기록하고 추적한다. 셋째, 철원의 모습을 부각경으로 들여다본다. 여러 층위의 개입으로 변화해온 소이산을 중심으로 이곳으로 풍경적 관점 혹은 문화경관적 관점으로 기록하고 해석하며 이를 새롭게 전하는 상상을 한다.

기획: 조경진(서울대학교 환경대학원 교수)

박성태(정림건축문화재단 이사)

신이도(논 베를린 대표, 건축가)

주제 1. 폐허와 집합기억(Ruins and Collective Memory)

철원역과 금강산전기철도, 폐허와 집합기억(Lost Railway and Station)(Mobility)

서영애(가을사사무소 이수 소장)

주신하(서울여대 교수)

주제 2. 파놉티콘과 통제된 공동체(Panopticon and Controlled Community)

민북마을(Community Village over Civilian Control Line)(이길리, 유곡리)

박한솔(서울대학교 환경계획연구소)

윤승용(서울대학교 환경계획연구소)

주제 3. 전망과 응시 그리고 상상(Prospect, Gaze, and Imagination)

소이산(Viewing Platform or Gazing Practice) 혹은 되찾은 경관(recovered landscape)(산-군사기지-전망대)

조신형(영상작가)

주제 4: 소리풍경(Soundscape)

(이창민, 사진작가)

주제 5: 전망대를 따라간 풍경(Landscape following the Observatory)

(정원준, 사진작가)

주제 6: DMZ 새롭게 상상하기 혹은 소이산에 대한 새로운 상상(Re-imagining DMZ or Sol-mountain)

(Elizabeth Sikidarid/Frans Vogelaar/Hybrid Space Lab, 독일)

전시후원: 서울대학교 통일평화연구원, 모음

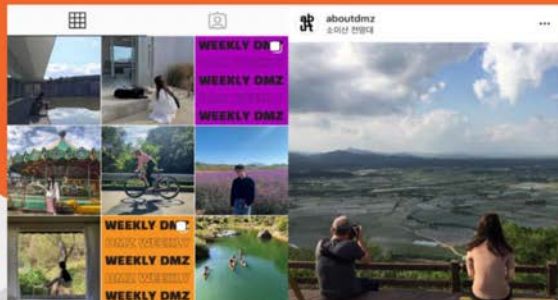
allabout

Local Space Creative Group_ ALL ABOUT.

DMZ 매거진 출간예정



@aboutdmz : SNS를 통한 DMZ 경관공유



스토리
발굴

오프라인콘텐츠

온라인콘텐츠

about
dmz

PRODUCT

상품

—

매거진

디자인굿즈

MEDIA

온라인미디어

—

SNS

브랜디드콘텐츠

SPACE

공간구축

—

관광

거점공간

PLATFORM

지역유통플랫폼

—

웹사이트

모바일앱

로컬 생태계 구축

제3차 AURI 경관포럼

좋은 경관이란 무엇인가?

통합마스터플랜과 경관

주제발표2

행복한 도시어촌 청사포 만들기

우신구 | 부산대학교 교수



행복한 도시어촌 청사포 만들기

2009 - 2019



부산대학교 건축학과 도시건축연구실 우신구

01

부산의 해안경관과 도시어촌

01. 부산의 해안경관과 도시어촌

부산의 어항

- 국가항
- 지방어항
- 어촌정주어항
- 소규모어항
- 기타

‘어항’은 부산권역에 총 50개소가 있으며, 이는 전국 어항의 2.2%에 해당



* 본 발표자료 중 도시어촌에 관한 내용은 부산대학교 대학원 도시건축연구실 강효은의 석사논문에서 발췌한 내용임

01. 부산의 해안경관과 도시어촌

4

도시 어촌

‘촌(村)’:

인류생활의 근거가 되는 취락의 한 유형으로 도시에 대응하는 개념으로서 제1차 산업에 의해서 생활하는 지역사회

‘도시(都市)’

많은 사람이 모여 활동(주거활동, 경제활동, 문화·여가활동, 교통활동, 행정활동)하는데 필요한 물리적 제반시설(주택·상점 등의 건물, 도로 등 교통시설, 각종 행정기관의 청사, 상·하수도의 기반시설)이 집적되어 있는 일정한 범역을 가진 공간인 동시에 생활방식

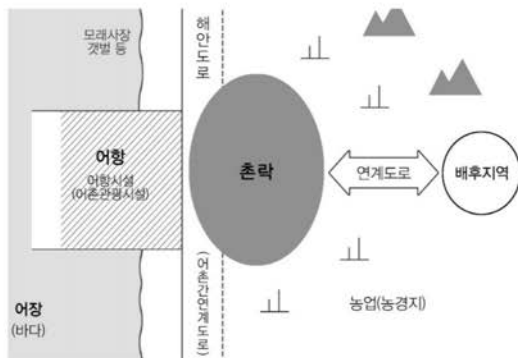
‘도시어촌’은 하나의 공간 속에 함께 존재 할 수 없는 이율배반적인 개념의 조합



01. 부산의 해안경관과 도시어촌

도시어촌의 공간구조

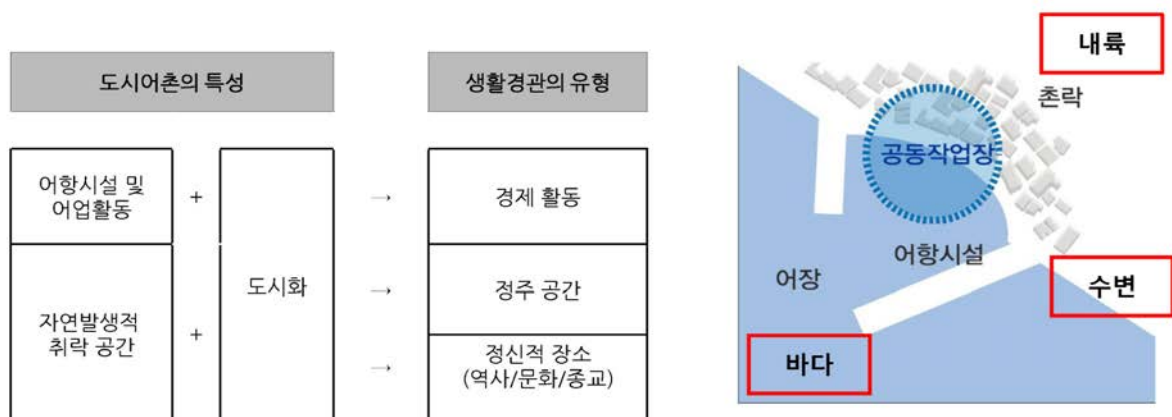
- 도시의 확산하면서 과거의 촌이 도시화된 시가지 속에 편입되어, 도시와 촌이라는 상충되는 공간이 만나 물리적 구조가 변화
1. 시가지에 편입되었으나 방파제, 등대, 물양장, 어선계류수역 등의 어촌의 기본 물리시설이 상당수 잔존
 2. 과거 촌락구조를 유지하고 있으며, 주민들도 경제활동으로 본래의 어업활동 지속
 3. 행정 구역 상으로는 도시이나 형태나 마을 기능이 과거 촌락과 유사하여 도시 또는 시가지로 부르기 어려운 어촌



01. 부산의 해안경관과 도시어촌

6

도시 어촌의 생활경관 : 유형과 위치



01. 부산의 해안경관과 도시어촌

7

도시 어촌 생활경관의 특성 : 1. 공동체적 경관

- 어촌마을은 마을어장이라는 공동체적 공동자산을 바탕으로 성립되는 지역구조라는 점에서 사적 생산요소를 기반으로 하는 농촌보다 비교적 강한 공동의 생산적·소유적 공동체
- 물양장, 방파제가 대표적인 어업 공동 작업장이며, 원활한 어업 활동을 위하여 존속하고 있는 어촌계나 해녀회는 대표적 어촌 공동체



01. 부산의 해안경관과 도시어촌

8

도시 어촌 생활경관의 특성 : 2. 해양신앙적 경관

- 어촌의 해상어업은 상당한 위험이 따르며, 기후의 이변이 심하고 어족의 상황은 예측할 수 없이 불규칙적이고 돌변적
- 민간신앙의 전통이 해안지역에서 상대적으로 강한 전승력을 보이고 있는 일반적 현상
- 어민들은 초월적이고 초인간적인 힘에 의존 : 풍어제, 당산, 거릿대, 샘(우물), 설화와 전설



- 제당
- ▲ 나무
- 바위

도시 어촌 생활경관의 특성 : 3. 촌락공간적 경관



- 어촌마을은 바다로 돌출되어 있는 곶(headland)과 곶 사이의 만 입부에 발달
- 바다 쪽으로 열린 한 면을 제외한 삼면이 산지나 구릉지로 둘러싸인 일명 '곶형' 입지
- 어업 수확물 건조 등에도 유리한 남향 또는 동남향 좌향
- 지형에 따라, 배후지의 성격에 따라 내륙확산형, 해변경계형, 복합형 등의 다양한 공간적 특성



내륙확산형



해변경계형



복합형

메트로폴리스에서 도시 어촌 생활경관의 가능성

도시어촌의 문화관광자원화

- 방파제, 등대, 물량장, 크레인과 같은 어항관련시설은 타 도시에서 찾아보기 힘든 경관/공간
- 어항의 관광자원화 : 관광객들을 가장 쉽게 유인할 수 있는 랜드마크로 육성

도시어촌 수변공간의 공공성 회복

- 현재 대부분의 수변공간은 어업이나 상업의 공간으로 사용
- 시민들의 휴식과 오락, 레저에 이용되어 삶의 질을 높이는 공공공간

도시어촌의 커뮤니티 회복

- 전통있는 촌락 커뮤니티는 그 자체로 도시의 자원
- 주민이 행복하게 오래 거주할 수 있는 정주기반을 제공함으로써 도시의 다양성과 지속가능성을 제고



02

행복한 도시어촌 청사포만들기 마스터플랜

02. 행복한 도시어촌 청사포만들기 마스터플랜

12

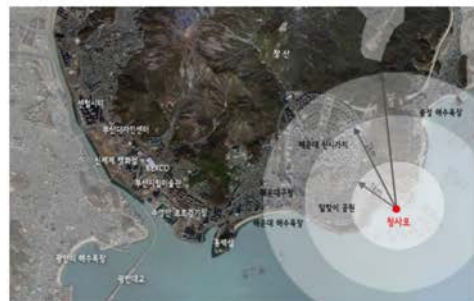
청사포 개요

1) 지리적 현황

- 위치 : 부산광역시 해운대구 중2동
청사포 수변 공간 일원 (면적 : 182,365㎡)
- 동해남부선 철도의 아래 쪽 위치
- 3km 이내 해운대 신시가지
- 해운대해수욕장, 광안대교, 동부산관광단지 인근

2) 자연경관

- 수려한 자연경관을 가진 대상지(산지와 해안 구성)
- 장산을 기점으로 동백섬: 우백호, 등잔산: 좌청룡



3) 면적 및 거주현황



청사포 경관사업의 출발 : 경관협정

사업 진행과정	<ul style="list-style-type: none"> • 2009. 9 : 부산시-청사포 경관협정 • 2009. 9 : 국토부 『국토환경디자인 시범사업』 선정(최우수) • 2010. 3 : 마스터플랜 수립(청사포 일원) • 2010. 4 : 계속사업선정 (청사포, 경북영주시) - MOU 체결 ▷ 부산광역시장 + 국토부장관 • 2011. 6~12 : 기본 및 실시설계 용역 • 2011. 12~2014. 2 : 1차 사업완료 ▷ 청사포 마켓, 마을옛길 정비 등 • 2014. 7 : 사업계획 변경승인 (제외사업) 요트계류시설, 등대경관브릿지, 마을공간 리모델링, 마을안내소 (추가사업) 해송보도교 • 2014. 04~2015. 4 : 2차 사업완료 ▷ 해송보도교, 마을회관 등 • 2015. 12 : 사업계획 변경승인 (사업기간) '09. 9 ~ '15. 12 ⇒ '09. 9 ~ '16. 12(1년 연장) (제외사업) 동방파제 정비, 진입로 가로변 담장특화, 경로당 환경개선 (추가사업) 하늘전망대 설치(40억) • 2015. 01~2015. 8 : 3차 사업완료 ▷ 해안도로 보행성 향상공사 등 • 2016. 09 : 사업계획 변경승인 (사업기간) '09. 9 ~ '16. 12 ⇒ '09. 9 ~ '17. 6 (6개월 연장) • 2017. 6 : 전체 사업완료
---------	---

청사포 경관사업의 출발 : 경관협정

- 2007년 : 경관법 제정
- 2008년 : 부산시 도시경관기획단 신설 -경관협정사업에 관심
- 경관협정 컨설팅 : 부산대학교 + 메종건축사사무소(조형장, 이원영)
- 자발적 참여 : 지역 경관 보전/관리/유지 관리 유도, 규제가 아닌 자치적 규약(자율적 수립)
- 협정 체결일 : 2009년 09월
- 협정 체결 기간 : 5년간 / 협정 참가자수 : 47가구



청사포 경관사업의 필요성

1) 청사포의 현황 및 잠재력

- 역사가 오래된 어촌마을 “**해운대의 고향**”
- 5대 이상 청사포에 거주하는 토박이 (해녀 50명)
- 동해의 청정해역, 어항시설, 방파제, 등대의 생활경관
- 국토의 미적 가치 : 어촌마을 환경 정비 노력 미흡

2) 청사포의 문제점

- 지역마케팅 부족, 인지도 부족, 경제적 낙후
- 도시화의 영향 : 횡집, 포장마차, 숙박업소 등 상업시설 난립으로 어촌경관 훼손
- 상업화의 문제 : 상인, 어민, 해녀, 일반주민 간의 공간적 다툼, 사회적 갈등 야기

3) 주민들의 의지와 부산시의 관심

- 마을의 활기와 커뮤니티 회복 : 청사포 발전위원회 구성
- 2008년 11월 풍어제 : 12년 만에 개최(4년 마다 개최 예정)
- 부산광역시 <경관협정 시범지역> 체결(2009년)
- 2009. 9 : 국토부 <국토환경디자인 시범사업> 선정(최우수)



청사포 마스터플랜 개요

(1) 사업의 목적

- 소득 증대를 통한 마을의 균형 발전
- 도시어촌의 문화 관광 자원화
- 마을의 정주 환경 및 공공성 회복
- 커뮤니티 회복을 통한 지속 가능한 도시 어촌 조성

(2) 사업추진전략

- 주민 참여를 통한 거버넌스 역량 구축
- 지속적 리서치와 모니터링 체계 구축
- 통합적 계획 및 가이드라인 수립
- 주민/공무원/전문가 지속적 협력체계 구축

(3) 디자인전략

- 주민 참여형 디자인
- 청사포 정체성
- 통합적 디자인
- 지속 가능한 디자인



사업기획서

- 과업의 범위 설정
- 향후 지속적 사업추진 토대 마련

현황조사리서치 (이용행위, 교통량)

- 지역자료의 체계적 획득, 분석, 해석
- 예상하지 못한 아이디어 획득

주민교육 참여프로그램

- 주민 스스로 선택 유도 : 애착심 고양
- 합의 및 바람직한 마을 모습 도출

체험프로그램

- 주민 소득 증대, 지역자원 보존
- 공동체 강화 : 마을 활성화 및 커뮤니티 증진

정보나눔센터

- 주민과 함께하는 마을 만들기 의식 함양
- 접근 용이한 공간 : 참여도 증가

마스터플랜

- 통합적 마을 이미지 구축(초기 계획)
- 수변/거리/마을/생활문화 : 유형별 환경 디자인 및 실행사업 종합적 추진

마을경관가이드라인 (정량적, 정성적)

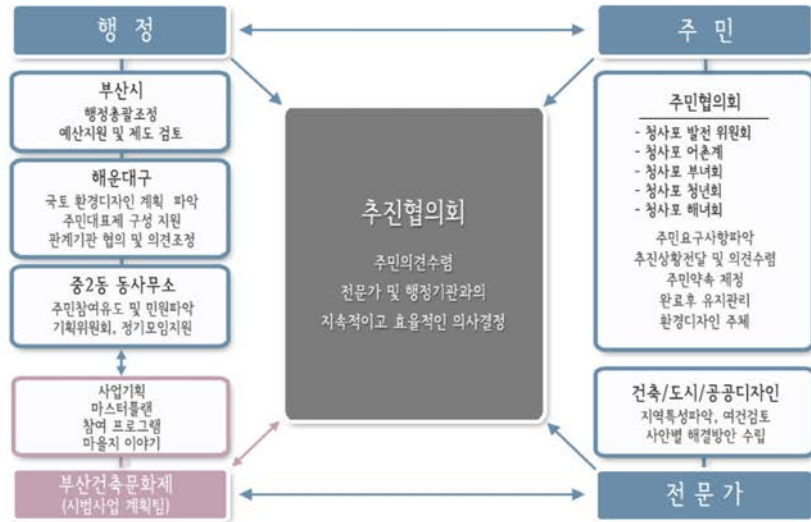
- 주민 간 협의 과정을 거친 주제적 가이드라인
- 쾌적한 경관조성

청사포 이야기

- 소규모 지역사회 : 과거, 현재를 기술
- 지역문화자료를 지역주민과 함께 공유

마스터플랜 수립과정

● 주민참여를 위한 추진체계 구축



마스터플랜 수립과정

● 선진지 답사

• 시라카와



주민 자체적 관리와 홍보 시스템
보존형 마을 만들기

• 도야마



이용객 참여 프로그램
운하를 살린 조성방안

• 히미



지역특산물 직판 시설
상품 판매 관련 시스템
어촌공간정비사업

• 가나자와



주민참여 및 협의 과정
관계자 역할
통합 마을 이미지

● 주민 협의회

	의견
1차	예산 활용 수정 계획 안
2차	특정 대상이 아닌 주민 모두가 잘 살수 있는 방법
3차	공중 화장실, 공용 주차장, 청사포 마켓 활용 방안
4차	청사포 마켓 및 공중화장실 위치 선정
5차	사업 진행사항에 주민과의 검토
6차	청사포 마켓에 대한 주민 요구 사항
7차	방파제 완공 및 가로등 설치
8차	주차장 부지 확보 방안
9차	TIP : 등대 외 청사포 만의 이미지 반영
10차	담장 벽화에 구체적 대안 계획
11차	청사포만의 대표 이미지 (특별한) 요구
12차	홈페이지를 통한 검토 홍보 방안
13차	마을 경관 가이드라인 개념 정립

마스터플랜 수립과정

● 정보나눔센터를 통한 주민참여

- 건축디자인시범사업을 위해 추진협의회와 주민의 협력으로 설치
- 청사포 정보나눔센터는 주민, 추진협의회, 행정, 시범 사업계획 팀 사이의 정보의 수신 및 발신 기지
- 건축 디자인 시범사업'에 참여하는 다양한 구성원들을 이어주는 다릿돌



마스터플랜 수립과정

● 디자인 살렛

- 주민들이 만드는 디자인 : 가장 아름다운 디자인은 주민 스스로 만드는 디자인
- 장소 : 청사포 어촌계 사무실
- 일시 : 2010. 01. 11
- 참여 : 주민 35명 + 추진협의회 14명



● 어린이 참여

- 아이들의 관점에서 간접적으로 청사포 이미지 파악
- 아이들은 다음세대를 책임질 중요한 존재
- 대상 : 청사포/신기마을 일원 어린이
- 장소 : 청사포 정보 나눔 센터
- 기간 : 10. 01. 16 ~ 10. 01. 30

프로그램 명		관련 사진	
1	우리마을의 거울 풍경을 담아 보아요		
2	봄을 기다리며 - 녹지 풍부한 마을 의 세집 만들어 주기		
3	미역/조개로 액자 만들기		

마스터플랜 수립과정

선진지 답사	주민협의회	디자인 살렛	어린이 참여 프로그램	관련부서 검토
<div>기존 역사자원 공공공간 조성</div> <div>마을안내소</div> <div>방파제/물양장 음악 공연</div> <div>동대 경관 브릿지 설치 계획</div> <div>나무조각 위에 새긴 사랑</div> <div>버스쉼터</div> <div>달맞이길과 연계한 트레일 개발</div> <div>청사포마켓</div> <div>TIP & 홈페이지 & 픽토그램</div> <div>마을공간 리모델링</div> <div>해안도로 보행성 향상계획</div> <div>철도 문화공간화 계획</div> <div>세상에서 가장 작은 미술관</div> <div>정성적 마을경관가이드라인</div> <div>정량적 마을경관가이드라인</div> <div>주민참여</div> <div>정보나눔센터</div> <div>마을지 이야기</div>	<div>공중화장실</div> <div>청사포마켓</div> <div>TIP & 홈페이지 & 픽토그램</div> <div>공영주차장</div> <div>도시가로시설물 계획</div> <div>진입로 가로변 담장 특화 계획</div> <div>주민참여</div> <div>정보나눔센터</div>	<div>공중화장실</div> <div>청사포마켓</div> <div>TIP & 홈페이지 & 픽토그램</div> <div>진입로 가로변 담장 특화 계획</div> <div>주민참여</div>	<div>체험 프로그램</div> <div>주말가족농장</div> <div>TIP & 홈페이지 & 픽토그램</div> <div>정성적 마을경관가이드라인</div> <div>주민참여</div> <div>정보나눔센터</div>	<div>도시가로시설물 계획</div> <div>청사포 마켓</div> <div>체험 프로그램</div> <div>TIP & 홈페이지 & 픽토그램</div> <div>Harbor Landmark I & II</div> <div>철도문화공간화 계획</div> <div>달맞이길과 연계한 트레일 개발</div> <div>세상에서 가장 작은 미술관</div> <div>체험프로그램</div> <div>마을 진입부 상징화계획</div> <div>도시어촌 가족 정비</div> <div>오토게류시설 및 수상공연장</div> <div>진입로 가로변 담장 특화 계획</div> <div>공영주차장</div> <div>공중화장실</div> <div>주민참여</div>

마스터 플랜	마을 경관 가이드라인	주민참여	정보나눔센터	마을지이야기	
수변경관	가로경관	마을경관	생활문화경관	정성적	정량적

마스터플랜 : 유형별 세부사업

- 현황조사와 분석, 타당성 분석을 바탕으로 청사포가 지향해야 하는 컨셉트와 사업내용 설정
- 수변경관 → 거리경관 → 마을경관 → 문화적 상업경관의 4가지 유형 종합적으로 추진

수변경관	거리경관	마을경관	생활문화경관
<ul style="list-style-type: none"> 청사포 마켓 및 공중화장실 수변생지공원 조성 버스쉼터 Harbor Landmark I <ul style="list-style-type: none"> 물양장 바닥정비 계획 Harbor Landmark II <ul style="list-style-type: none"> 크레인 색채 디자인 동방파제 정비 및 Landmark조성 <ul style="list-style-type: none"> Sound Scape 서방파제 정비 및 Landmark조성 <ul style="list-style-type: none"> Light Scape 오토게류시설 및 수상공영장 동대 경관 브릿지 설치 계획 	<ul style="list-style-type: none"> 마을진입부 상징화계획 마을 옛길로 바닥패턴 및 포장계획 진입로 가로변 담장 특화계획 건물파사드 개선 및 옥외 광고물 개선 해안도로 보행성 향상계획 달맞이길과 연계한 트레일 개발 도시가로시설물 계획 (쓰레기거치장, 수변변압기 등) 	<ul style="list-style-type: none"> 마을지도 만들기 마을모토존 만들기 기존 역사자원 공공공간 조성 마을공간 리모델링 경로당 환경개선 마을안내소 공영주차장 마을회관 계획적 개발을 위한 디자인 지침 마련 마을축제(풍어제/이벤트) 	<ul style="list-style-type: none"> 철도 문화공간화 계획 세상에서 가장 작은 미술관 마을 TIP 개발 청사포 지역브랜드화 및 상품화 청사포 픽토그램 개발 청사포 홈페이지 수상 공영장 위 달빛 콘서트 동대 브릿지 위 사랑의 연약식 갯바위체험장 청사포 골목길 탐방 프로그램 도시어촌 가족 관람 · 체험 주말가족농장 꽃밭길, 개울길 체험 미역건조장 체험 행나무 숲길

4가지 유형별 경관계획은 서로 분리된 것이 아니라 유기적으로 결합된 토탈방식의 일관성있는 디자인 적용

마스터플랜 기본 구상도



수변경관 사업 : 청사포 마켓

- 위치 : 물양장 내
- 어민(해녀)들의 생산품 가공 및 판매를 위한 시설을 제공함으로 소득 증대에 기여
- 주민들이 공동으로 이용할 수 있는 커뮤니티 시설물
- 소통과 화해의 장소



수변경관 사업

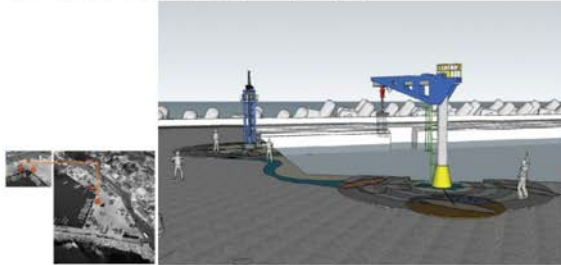
● Harbor Landmark- I (물양장 바닥 정비 계획)



● 동방파제 비 Landmark 조성 - Sound-scape



● Harbor Landmark- II (크레인)

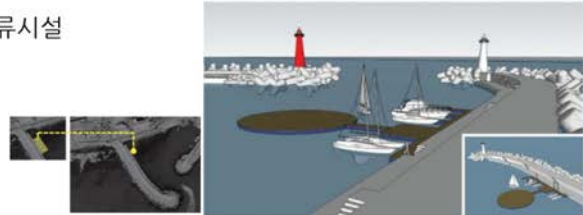


● 서방파제 Landmark 조성 - Light-scape



수변경관 사업

● 요트계류시설



● 등대 경관 브릿지 설치계획



거리경관 세부사업

● 마을 진입부 상징화 계획



● 진입로 가로변 담장 특화 계획



● 마을 옛길 바닥패턴 및 포장계획



거리경관 사업

● 건물 파사드 개선 및 옥외 광고물 개선

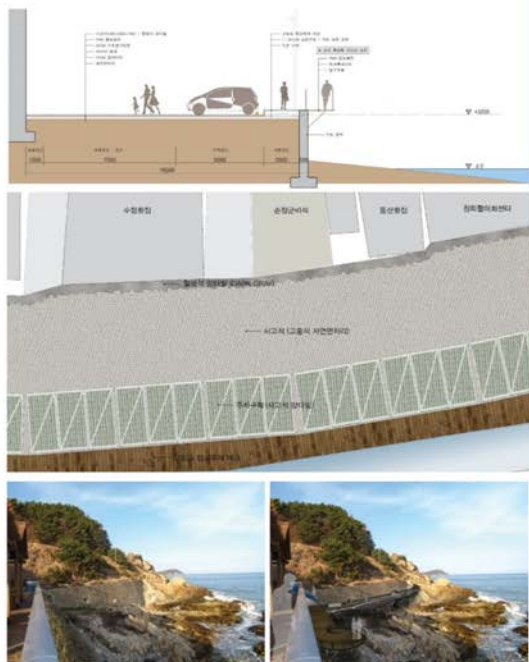


2구간



3구간

● 해안 보행성 향상계획 (오션 블루 라인)

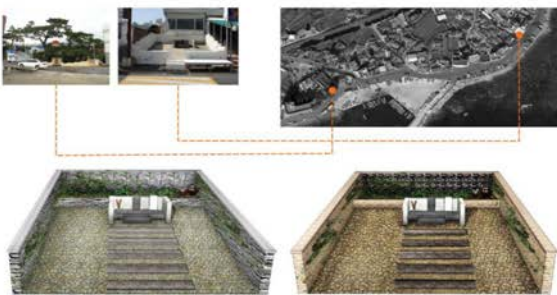


마을경관 사업

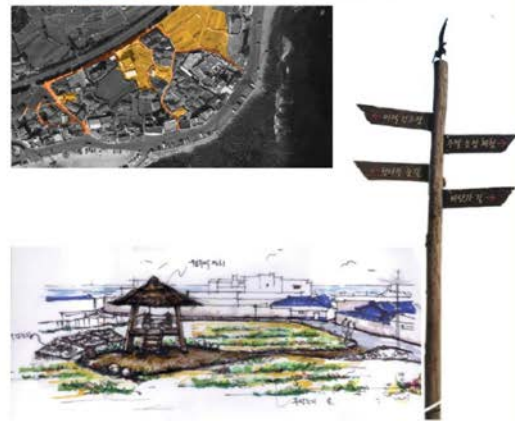
● 청사포 포토존



● 기존 역사 자원 공공 공간 조성



● 마을 공간 리모델링 계획



마을경관 사업

● 마을경관 디자인 가이드라인

- 생활의 시점에서 마을의 매력 추출
- 살아가는 방법, 대지가 가진 역사 및 지역 문화에 의해 형성된 것을 주민이 찾아내며 가꾸어 가는 방법

■ 청사포 정성적 가이드라인

성스러운 곳 - 할매 사당, 손장군 비석, 보호수

항목	의미	전략
장소	어촌다운 경관	고향과 같은 마을의 모습
	바다를 조망하는 장소	건축건물의 규제 및 관리
	마을의 성스러운 장소	건물 높이 규제 바다로 향한 비스타 형성
	친근한 골목길	공동체의 공간으로 형성
	활기찬 주변 공간	다양한 활동 포용
조화	살아있는 자연	주민의 손길이 느껴지는 자연
	지붕 및 벽 장식	지붕색 통일, 하얀계열 벽
자연	비탈면의 녹지	개발을 피한 귀중한 자산
	마을의 독특한 자연	기억과 상상을 자극하는 자연

키워드	전제조건
성스러운 곳	<ul style="list-style-type: none"> - 역사적 자원, 지방의 전통 풍속의 보존은 주민과 환경이 시간을 가지고 반응한 생활의 축적이다. - 해당 커뮤니티의 자부심이 되는 아이덴티티이며, 마을의 역사를 느끼게 하는 유물이다. - 여전히, 마을을 수호하는 소중한 존재로 마을 사람들에게 인식되고 있다.
현황	
해결방법	
<ul style="list-style-type: none"> - 마을 지키는 신성한 공간과 장소의 경관과 보호 대상으로 지정한다. - 주변 건물의 규모, 배치, 형태 등은 신성한 공간의 아이덴티티를 훼손하지 않는 방향으로 유도한다. - 성스러운 장소의 내부 영역은 외부인의 출입으로부터 보호하고, 외부는 공공공간으로 형성한다. - 마을 사람들 중에 관리하는 조직을 지정한다. 	

생활문화경관 사업

● 철도 문화 공간화 계획



● 마을 TIP 개발



● 세상에서 가장 작은 미술관



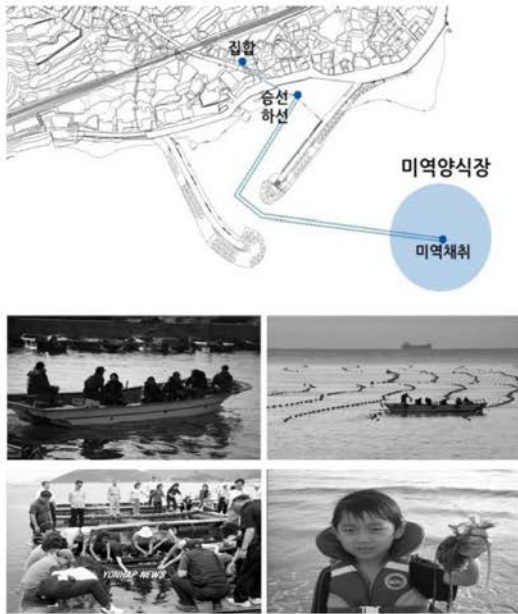
생활문화경관 사업

● 청사포 TIP 및 홈페이지



생활문화경관 사업

● 체험 프로그램 : 어촌 체험 - 미역 채취



집합	
안전사고에 대한 설명	10분
청사포 미역에 대한 설명 및 채취 방법 안내	20분
물양장으로 이동	3분
승선	10분
미역 양식장으로 이동	5분
미역 채취 시범 및 미역 채취 포토타임	1시간
물양장으로 이동	5분
미역 분배 및 포장	20분

03

도시어촌 마스터플랜의 실행

마스터플랜 선도사업



○ 실시설계

1- 마을공간 리모델링

2- 가로정비

3- 인포메이션 센터

4- 찜지공원 조성

5- 마을진입로 관문경관조성

6- 청사포 마켓 구축

7- 버스쉘터 조성

8- 건물파사드 개선

9- Sound Landmark

10- Light Landmark

11-크레인 및 물량장 디자인

**-공원관리 사무소(화장실 포함)

청사포 마켓

- 주민협의회를 통해 확정 (2011. 04. 08)
- 판매장 넓게 쓸 수 있도록 컨테이너 부분 집중
- 2층 정보나눔센터 사업 완료시까지 추진위원회/설계업체 이용
- 창고는 우선적으로 사용해보고, 다른 용도로의 변경 고려
- 컨테이너 내부기능은 어른계 해녀계 청년회 부녀회 등에서 협의 후 결정



청사포 마켓 : 운영위원회 및 운영규정

제1장. 총칙
제2장. 회원
제3장. 임원
제4장. 총회
제5장. 재정

제6장. 청사포마켓 운영 규정

제7장. 회칙 개정
제8장. 부칙

제23조(판매품목) 청사포에서 생산되는 모든 수산물 (생미역, 마른 미역, 해산물, 활어 등)

제24조(영업일)

1. 판매일 : 연중무휴 매일 영업하는 것을 원칙으로 한다.
2. 판매시간 : 오전 06시부터 오후 09시까지로 한다.

제25조(판매자) 청사포에 거주하는 주민에 한한다.

제26조(판매방법) 해산물 및 활어는 가공을 하지 않은 상태에서 판매하는 것을 원칙으로 한다.

제27조(화장실 운용) 청사포 마켓 운영규정 제24조(영업일)와 동일하게 연중무휴 오전 6시에 문을 열고 오후 9시에 문을 잠근다.

제28조(질서확립 규정) 청사포 마켓 내 모든 질서를 의무적으로 준수하여 청사포 마켓 활성화에 기여한다.

1. 청사포 마켓 내에서 고객과 절대로 싸움을 하지 않는다.
2. 음주로 인한 소란을 삼간다.

청사포 마켓

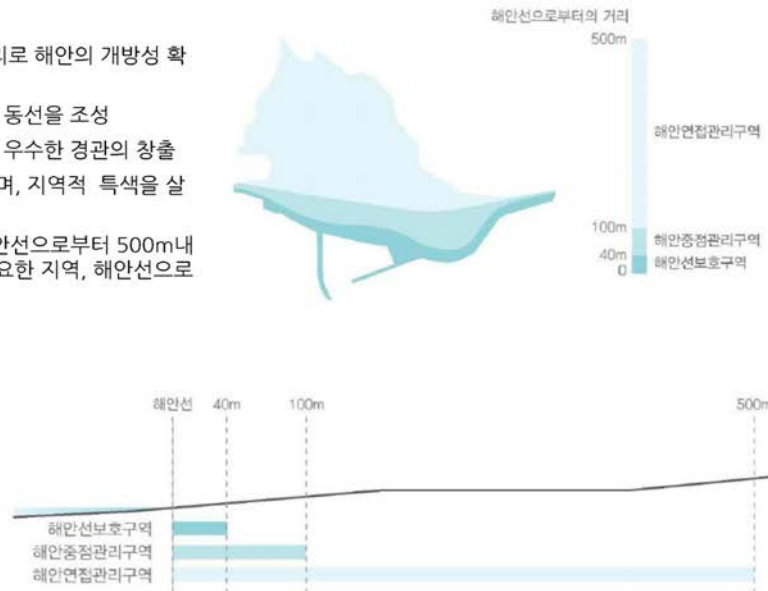
- 청사포마켓 (2012년3월 준공) : 어민(해녀)들이 직접 채취한 미역 등 판매



청사포 마을경관 상세계획

● 해안경관 관리구역 설정 :

- **해안선으로부터 거리별 관리범위와 관리기준 제시**
 - 해안성과 자연상태의 해안경관 보호
 - **해안으로부터 거리에 따른 높이 관리로 해안의 개방성 확보**
 - 해안공간은 보행자 우선의 공공접근 동선을 조성
 - 해안의 간결성을 확보하여 질적으로 우수한 경관의 창출
 - 독창적인 경관요소를 보전·관리하며, 지역적 특색을 살린 해안경관 창출
 - 청사포 해안경관 특별관리구역 (해안선으로부터 500m내외 구역) : 해안경관 형성에 매우 중요한 지역, 해안선으로부터 거리에 따라 차별적으로 관리



청사포 마을경관 상세계획

- 마을 가꾸기 가이드라인 설정



마을의 살아있는 재료인
돌담을 美로 포착

그리운 고향집 마당의
나무 한 그루를 美로 포착

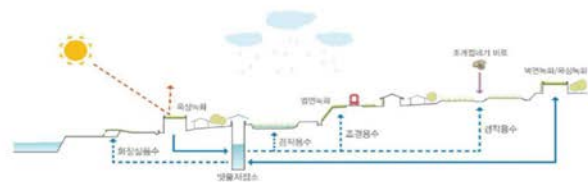


다정한 노부부가 철길
아래를 산책하는 모습을
美로 포착

청사포의 아름다운
경관을 보고 느낄 수
있는 풍경을 美로 포착



생태 축으로서의 녹도



마을 수자원의 순환체계

04 도시어촌 경관사업, 성과와 한계

04. 도시어촌 경관사업, 성과와 한계

42

도시어촌 경관사업의 성과

- 도시화, 상업화, 도로신설, 신규주민 유입에 대한 주민들의 인식
- 도시어촌/청사포에 대한 해운대구, 부산시의 관심
- 방문객/관광객의 증가
- 횃집거리에서 개성있는 카페거리로 변화
- '2017 대한민국 국토경관디자인대전' 대상



도시어촌 경관사업의 성과

- 경관사업의 실행과정에서 주민소통 활성화
- 청사포마켓, 마을회관 등 공동체 공간의 확보



도시어촌 경관사업의 한계

- 도시어촌경관사업 의 일관성 유지
- 유연한 마스터플랜의 필요성
- 지속적인 추진체계의 필요성
- 기획단계에서 실행 그리고 유지관리단계까지 경관에 대한 주민의 공감대와 경관공동체





제3차 AURI 경관포럼

좋은 경관이란 무엇인가?

통합마스터플랜과 경관

주제발표3

파장초등학교 주변 안전마을 만들기

이석현 | 중앙대학교 교수



공감의 도시 창조적 디자인

파장동 안전통학로 디자인의 시도

중앙대학교 이석현

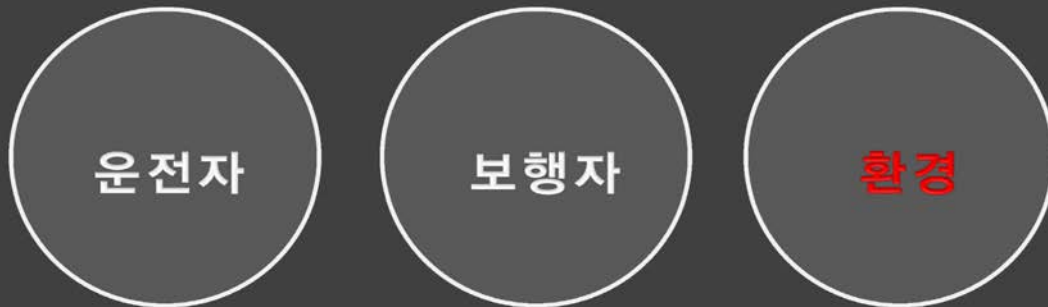
도시재생 최대의 난관

지속가능성

도시 가치의 시대

아동의 안전? 누구의 책임인가?

교통사고의 원인



도시환경의 안전성

“국가는 아동의 생명을 보호하고 건강하게
성장할 수 있도록 최대한 보고해야 합니다.”

유엔아동권리협약 제6조, 생존권과 발달권



아동안전 환경의 전환

운전자 주도

속도 저감

감시 위주

종합적인 안전 시스템

공간환경 구조

지속가능한 의식전환

공간환경의 종합적인 안전환경 구축

■ 연구배경 및 개념 정리

아동 안전통학로 디자인

아동을 중심으로 학교 주변 공간을 다양한 사용자가 안전하고 쾌적하게 보행하고 생활할 수 있도록 환경을 구축하기 위한 물리적 공간과 사회환경 조성을 위한 디자인을 의미한다.

유니버설 디자인

- 아동들에게 쾌적한 보행환경
- 최적의 접근성을 고려한 공간
- 다양한 사용자를 고려한 보행공간

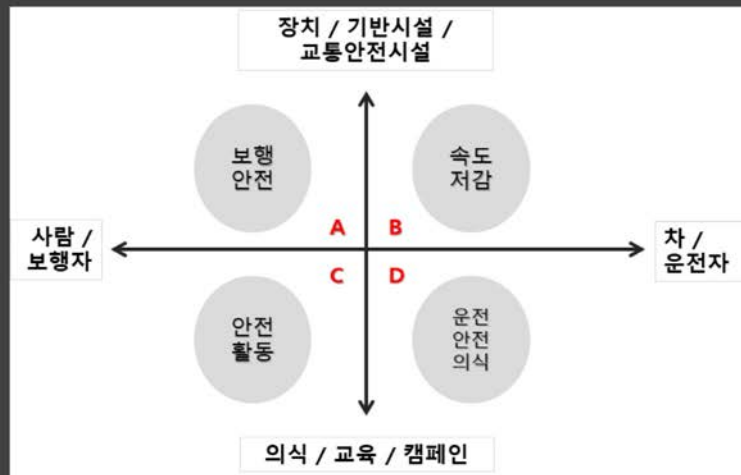
셉테드 디자인

- 차량사고로부터 안전한 보행환경
- 각종 위험요소로부터의 안전한 공간
- 폭력과 범죄로부터 안전한 공간

생태의 발자국:보행환경의 조성과정에서 발생하는 생태적 환경적 부담을 최소화하고 대안을 모색하고자 하는 환경적 관점으로서 이용자에게 긍정적인 영향을 의미하는 용어

평가지표

어린이를 중심으로 학교 주변 공간을 다양한 사용자가 안전하고 쾌적하게 보행하고 생활할 수 있도록 환경을 구축하기 위한 물리적 공간과 사회환경 조성을 위한 디자인을 의미한다.



개방성	영역성	연속성	활동성
시각과 보행의 개방	안전 영역성 확보	시야와 보행의 연속성	안전 감시 활동
차폐/은폐공간의 제거 지장을 제거 간접감시 확보	안전, 주의 표시 명확한 통행로 확보 안전이미지 조성	통학로 연속적 구축 불법 주정차/지장을 제거 시각적 연속성 확보	안전감시 활동강화 주민참여 활동 촉진 지속적 유지관리 체계
물리적 환경구축 CCTV/IPTV 설치 유무 곡선부/모퉁이 시거확보 반사경설치 지장물 유무 차폐/은폐공간 유무	주의/안전 사인 설치 유무 속도저감 장치 설치 (과속방지턱, 볼라드, 펜스 등) 야간 보행조명 확보 (가로등, 표지병, 고보조명 등) 보행로 포장재질 변경 안전 승하차장 확보 등	보행로와 차로의 분리 단차의 제거 불법 주정차 유무 자전거 도로의 확보 진입로 교차로폭 축소 학교 담장 연속주차 유무 등	안전감시 활동 유무 주민 안전활동 참여 유무 시설유지관리 녹색어머니회/경찰순찰/자율 순찰대 등 보행안전 교육 실시 유무 등

열악한 학교주변의 보행.생활환경

물리적
환경개선

지속적
시민감시

개방적
환경조성

아동 안심환경의 종합적 체계구축

아동의 보행과 생활이

보호받는 가로디자인

지속가능한 환경조성

광주시 도곡초등학교

02_ 주변 현황

어린이 안심 유니버설디자인 시범사업



학교정문

02_ 주변 현황

어린이 안심 유니버설디자인 시범사업



학교정문 앞 화단

02_ 주변 현황

어린이 안심 유니버설디자인 시범사업



학교정문 앞 도로

02_ 주변 현황

어린이 안심 유니버설디자인 시범사업



학교정문 앞 도로

02_ 주변 현황

어린이 안심 유니버설디자인 시범사업



학교정문 앞 무단척치물



학교후문



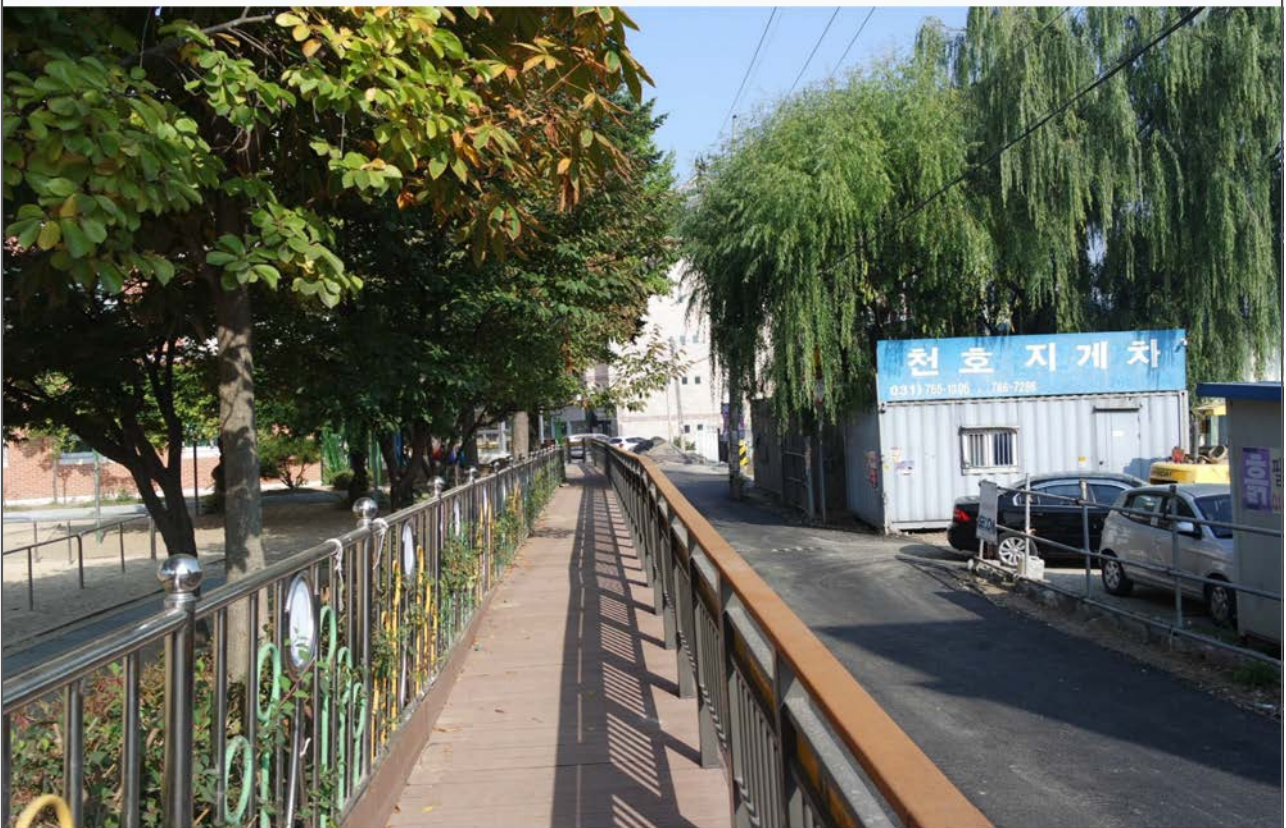
4. 개선방향

정문방향

2안

- 수목을 우회하여 데크 조성
- 데크 조성 및 스쿨존헝스







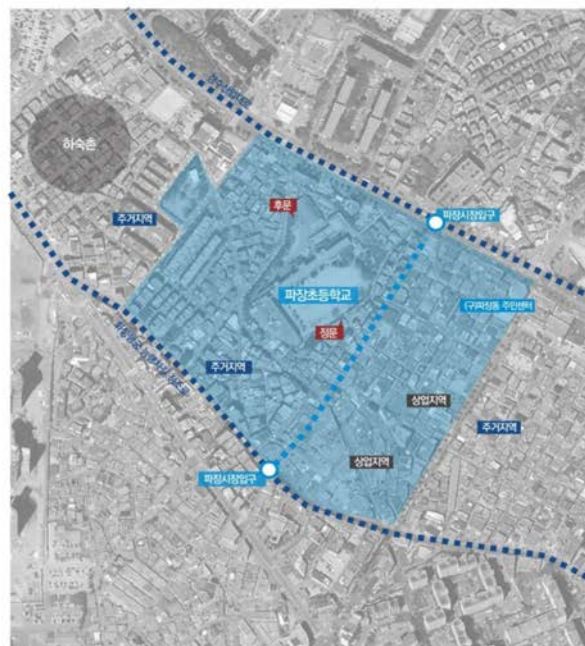


수원시 파장초등학교

차와 아이들 모두 안전하고 편리한 길을 함께 만들기

아이코자

3) 대상지 개요



대상지 일반현황

세대 및 인구수

세대 : 9,550 세대/ 인구 : 24,087명

면적 : 8.67㎡ (사업대상지 면적 : 약 150,000㎡)

주거형태

단독 및 다가구	5,901세대	61.8%
아파트	13개소 2,673세대	28%
연립빌라	21개소 738세대	7.8%
가파	238세대	2.4%
합계	9,550세대	

하숙촌 : 21동

주변시설

파장전통시장 : 119개 업소 / 1일 이용객 : 5,000여명

※ 상인회에서 각종 사건사고 예방을 위해 19개 CCTV설치

식품위생업소

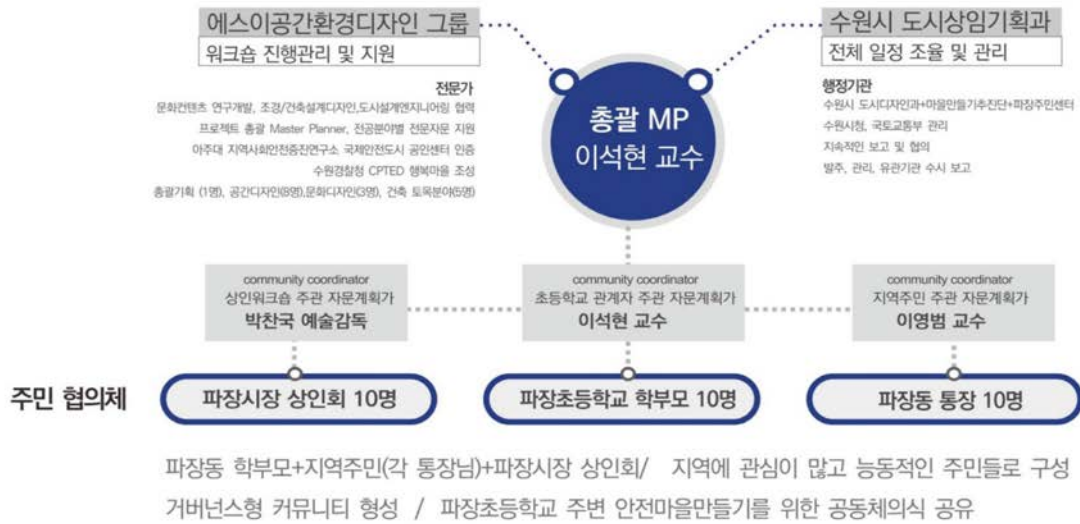
422개소(음식12, 일반316, 기타94)

공중위생업소

115개소(숙박12, 이·미용70, 목욕4, 기타29)

2 추진과정

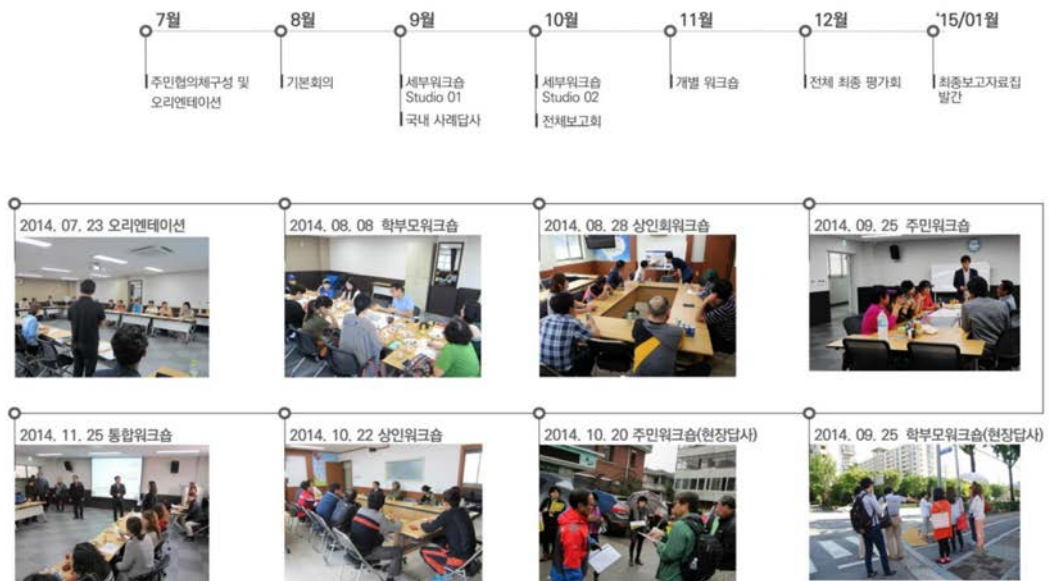
1) 추진협의회 구성



05

2) 추진내용

참여주체 추진 일정

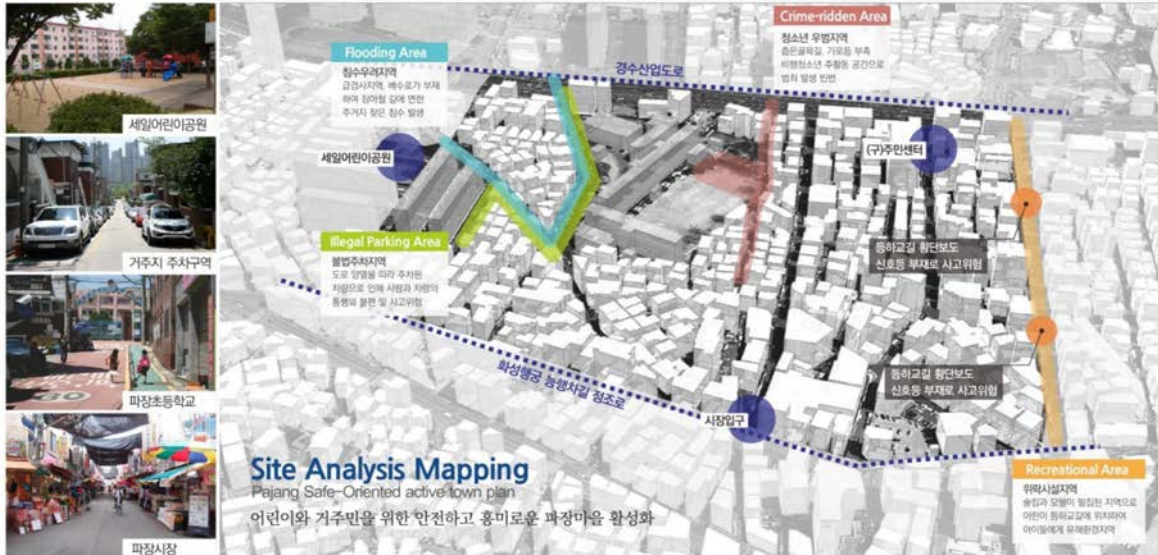


06

1) 대상지 현황

대상지현황 분석

“부족한 주차시설로 인하여 길 양측을 가득메운 차량”
 “보행로의 구분이 없어 통학시간의 어린이 사고가 예상되며 동선의 혼선 우려”



10

5 디자인 개발

1) 공간구상

마스터플랜



17

5 디자인 개발

Part 1 거리

거리1 파장 안전하 '길'



소요예산 104,000,000원

교통정온화 기법을 통한 안전도로확보

[조성방향]

- 1 보행친화 길 조성
- 2 도로정온화 기법의 적용
- 3 친환경적인 도로환경 조성

공간운영 프로그램

"걸음버스 커뮤니티 운영"

마을 주민과 학부모 주체의 도보 하교버스 운영
학교주변 안전사고 예방 및 소그룹 커뮤니티 활성화



[조성계획]

- 자연감시를 위한 차량 주차 재배치 디자인
- 안전스텝과 녹색 인지강화 노면사인 차량 속도 저감
- 시계인기법을 통해 만들어진 쉼지공간 활용



18

5 디자인 개발

Part 1 거리

거리1 파장 안전하 '길'

"여성 안심 귀가 서비스"

[공간 프로그램] 밤길 보디가드 운영

- 도시민을 초대하여 파티를 통해 농산품이나 농촌체험
- 농촌과 제품에 대한 인식변화와 신뢰 구축



19

Part 1 거리
거리2 파장 프롬나드 A-3



학교 담장을 활용한 안전한 그린 범퍼공간 조성

- [조성방향]**
- 1 마을 활성화 보행산책길 조성
 - 2 순환형 마을 그린로드 조성
 - 3 다양한 사용자층을 유도하여 주변 안전 유도

[조성계획]

- 자연감시가 가능한 개방형 마을 산책로
- 테마가 있는 걷고 싶은 산책길 조성
- 보행친화 소재와 테마골목 조성



23

Part 1 거리
거리2 파장 프롬나드 A-4



학교 담장을 활용한 안전한 그린 범퍼공간 조성

- [조성방향]**
- 1 마을 활성화 보행산책길 조성
 - 2 순환형 마을 그린로드 조성
 - 3 다양한 사용자층을 유도하여 주변 안전 유도

[조성계획]

- 자연감시가 가능한 개방형 마을 산책로
- 테마가 있는 걷고 싶은 산책길 조성
- 보행친화 소재와 테마골목 조성



24

Part 1 거리
거리2 파장 프롬나드 A-4

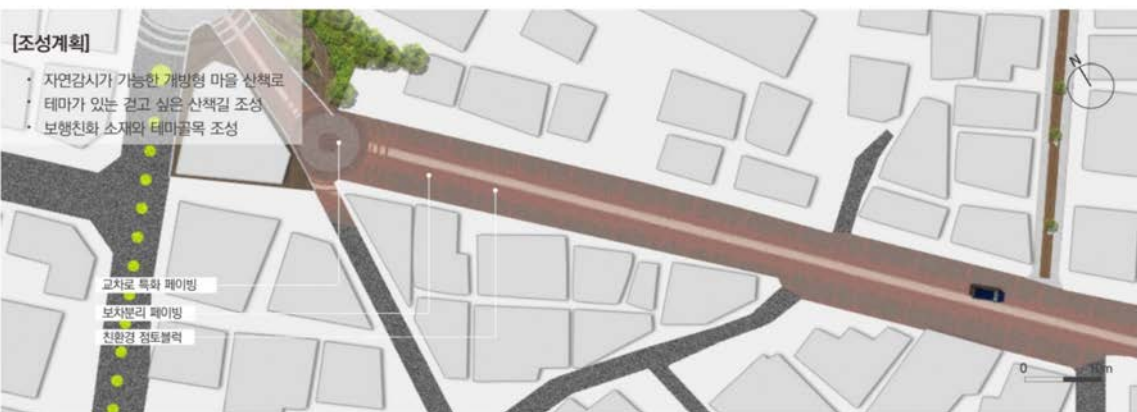


Part 1 거리
거리2 파장 프롬나드 A-5



학교 담장을 활용한 안전한 그린 범퍼공간 조성

- [조성방향]**
- 1 마을 활성화 보행산책길 조성
 - 2 순환형 마을 그린로드 조성
 - 3 다양한 사용자층을 유도하여 주변 안전 유도



Part 1 거리
거리2 파장 프롬나드 A-5



27

Part 1 거리
거리3 파장 시장길



Keymap
소요예산 2,982,000,000원

상인, 주민 사용성을 고려한 파장시장 공간환경 디자인

- [조성방향]**
- 1 일사와 공기순환을 고려한 친환경 디자인
 - 2 전통시장특화를 위한 페이빙 디자인
 - 3 차량 저감을 위한 패턴 특화

[조성계획]

- 파장전통시장의 특화를 위한 페브릭 이미지 엘터
- 투수성이 우수한 친환경 점토블록 공간
- 전통적 이미지가 가미된 점토블록 포장



28

Part 1 거리 거리3 파장 시장길

[페이빙 계획]

- 친환경 점도블럭 페이빙으로 우기시 노면의 물고임 현상 방지
- 안전하고 쾌적한 보행 유도
- 친환경적 이미지 창출 및 환경 오염 방지

안내 동관 사인시설물 설치

페이빙 패턴

과장
전동시장

안내동판



29

Part 1 거리 거리4 안전 문화길



소요예산 165,000,000원

포장재선정

- 사람들의 안전한 보행 위한
논슬립 포장재 사용
- 야간시 위험 최소화 위한
포장재의 명도차 최대화
- 우천 시 안전하고 쾌적한 통행
위한 다공성 투수 제품
- 경기도 공공시설물 인증 제품
- 포인트-미끄럼방지 블록의
패턴 특화(논슬립)
- 친환경 점도 블럭 제품

보차혼용도로의 보행공간 안전성 확보

- [조성방향]
- 1 학생들 등하교와 주민 보행의 안전 고려
 - 2 경역성의 강화로 운전자의 주의 강화
 - 3 특화사인화 특화 노면표지로 인지도 향상

- [조성계획]
- 녹색 인지강화 노면사인으로 주행서행 유도
 - 단차없고 명도차가 큰 분할패턴 디자인
 - 마을 브랜드 지주 사인 설치



30

Part 1 거리 거리4 안전 문화길

페이빙 패턴



다른 페이빙 사용으로 차도와 보도를 분리하는 시각적 안전성 확보
다양한 패턴의 사용으로 재미 부여
아이의 안전성 확보를 위한 명도 차이 극대화
논슬립 제품 사용으로 보행안전성 확보

LED조명 페이빙

인식성 높은 분라용 반사물체 설치

교차로 패턴



교차로 물림 현상 방지 및 동선 유도
교차로 인자성 확보를 위한 명도 차 페이빙
논슬립 제품 사용으로 보행안전성 확보



Part 1 거리 거리4 안전 문화길

"여성과 아이가 안전한 거리" [공간 프로그램] 아동 여성안전 지대

- 아이들을 집까지 안전하게 데려다 주는 대학생 봉사 프로그램
- 부모에게 아이들의 등원 및 하원 상황을 알리는 문자 알림 서비스
- 일반인의 관심과 의식변화를 위한 브로셔 제작



Part 1 거리
거리4 안전 문화길



33

Part 1 거리
골목공원 조성



Keymap
소요예산 96,000,000원

골목길 안전보행 확보 및
커뮤니티 공간 조성

- [조성방향]**
- 1 보행친화 길 조성
 - 2 보행안전 야간경관 계획
 - 3 지역 커뮤니티 공간 조성

공간운영 프로그램

“안심 반딧불이 친구만들기”
빛을 통한 안전마을 유지 프로그램
야간시간대 마을 경관 특화를 위한 운영 계획



[조성계획]

- 불법주차를 방지하기 위한 보행자 전용 도로 조성
- 파장 프롤나드길의 연계성 확보
- 골목길 야간 보행의 안전을 위한 야간경관계획 및 골목쉼터 조성

34

Part 1 거리
골목공원 조성



Part 2 건축
건축 디자인 개념

“친환경소재를 활용한 통일감 있는 건축입면 디자인”

지역의 공공건축물의 입면 디자인 계획을 통해 지역 정체성 부여
자연친화적 소재를 활용하여 인체에 무해하고 안전한 공간 조성
루버 공법을 이용하여 건축 입면 리모델링



친환경 루버로 계절별
냉난방 부하 절감 효과

친환경 자연 소재 사용으로
내구성 확보 및 조화로운 도시 경관 조성



기존건물의 리모델링을 통하여
공기 단축 및 시공 용이

Part 2 건축
건축 1 세일어린이공원



소요예산 3,092,000,000원



공간운영 프로그램

“주말학교 파장
어린이 시장”

유희공간 활용 공간 역할 개발
물물교환, 내리사랑 개념의
장터 체험



37

Part 2 건축
건축 1 세일어린이공원

“농부, 요리사, 예술가가 함께 만드는 도시장터”
[공간 프로그램] 슬로 마켓 운영

- 농부들이 구성한 농산물을 통해 안전한 먹거리 마켓
- 먹거리와 함께 하는 공연으로 흥미제공
- 건강한 먹거리 마켓 구성 트렌드인 슬로푸드 실천



38

Part 2 건축 건축 2 재활용 센터



소요예산 720,000,000원



마을 전세대가 함께 공유할 수 있는 마을공간

- [조성방향]**
- 1 마을 랜드마크로서 이미지 강화
 - 2 복합 커뮤니티 공간 마련
 - 3 개방성 공유성 강화

[조성계획]

- 운동시설, 놀이기구, 쉼터, 카페 등 다양한 세대가 어울릴 수 있는 공공공간
- 상징적 랜드마크화로 마을의 이미지 구성
- 루프카페 등을 통한 자연감사증대의 공공공간



39

Part 2 건축 건축 2 재활용 센터

“지역환경에 따른 문화로 청소년 자원 발굴”

[공간 프로그램] 주말학교 프로그램

- 음악을 통해 건강한 욕구표출
- 타인과 소통하는 방법 교육
- 환경과 재성을 주제로하는 예코아트스쿨
- 예술가들과 함께 아이디어 교환 후
- 생활용품 재가공



40

Part 2 건축 건축 3 새샘물교회



소요예산 730,000,000원

“지역주민의 참여로 만들어 낸 안전통합서비스”
[공간 프로그램] 안전통합서비스 GSimap

- 안전분야를 나누어 생활과 밀접한 정보 제공
- 건강지킴이 / 안전지킴이/ 편리 도움이/ 여가 도움이/ 어르신 보듬이/ 부모자녀 보듬이 등



실버 커뮤니티문화 공간

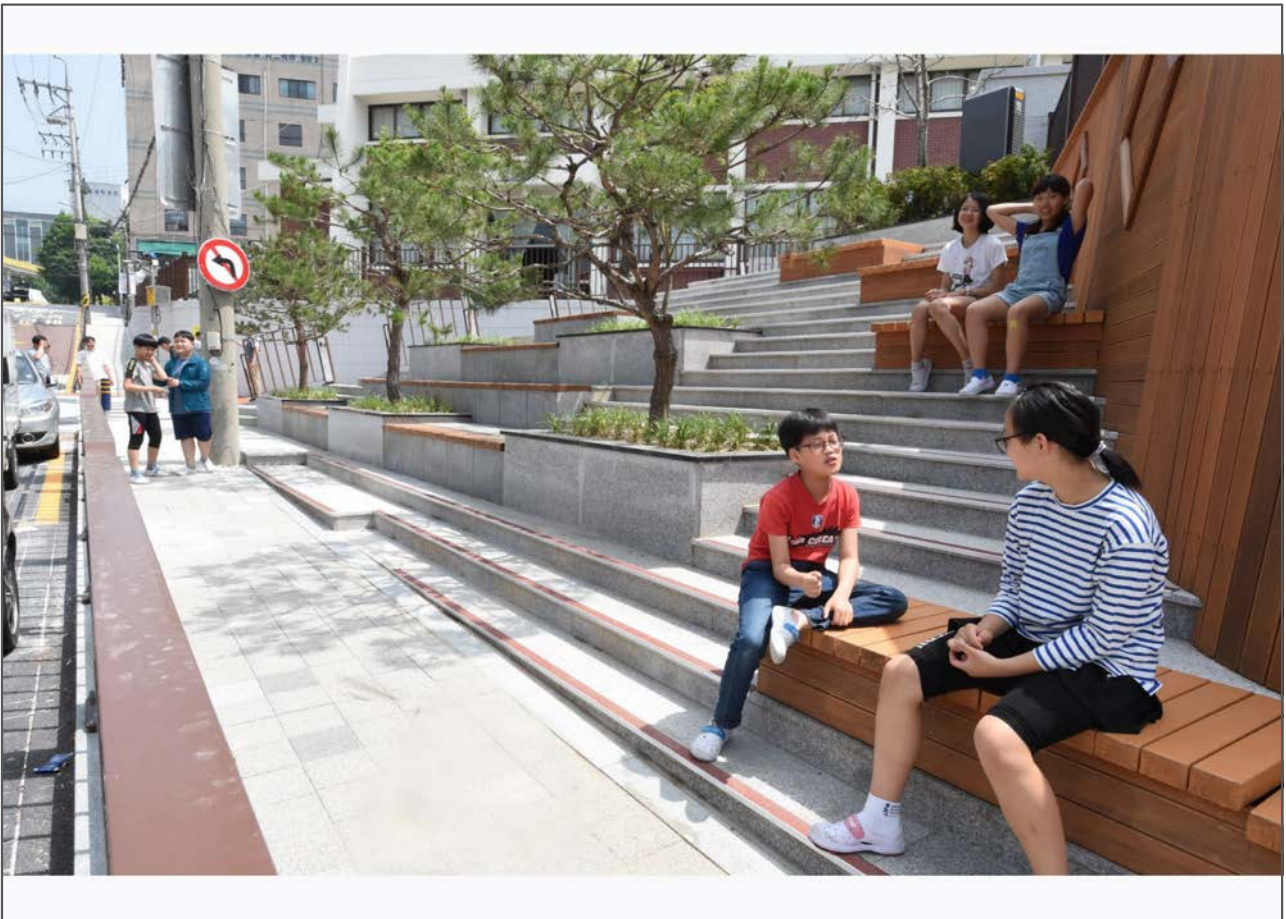
- [조성방향]
- 1 지역주민 공공서비스 제공 공간
 - 2 실버 문화 커뮤니티 지원
 - 3 건강도시 서비스 공간

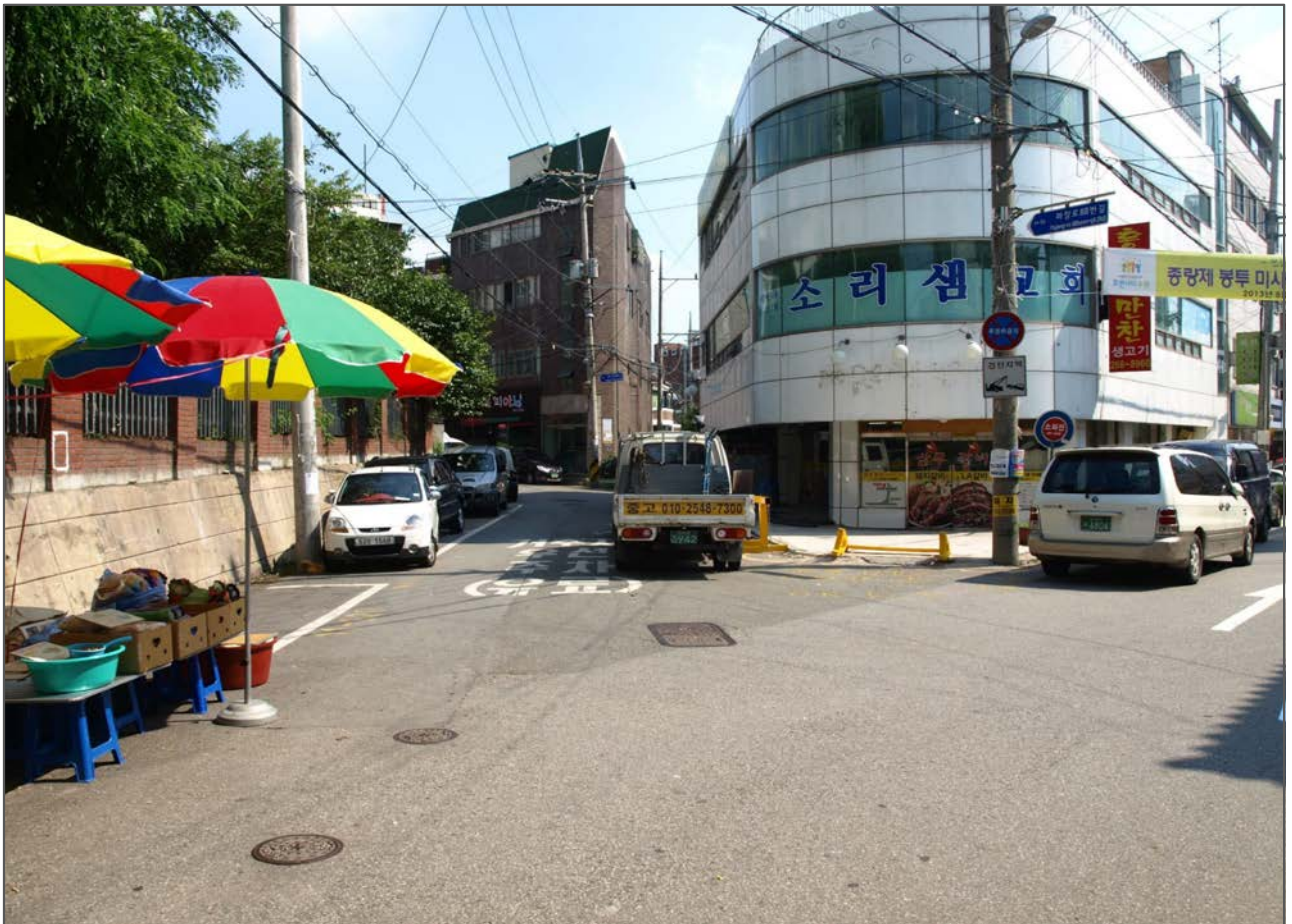
- [조성계획]
- 실버 지원을 위한 어르신 사랑방
 - 저층부 개방성 강화로 시각지대제거
 - 절점부와의 공간 공유



41

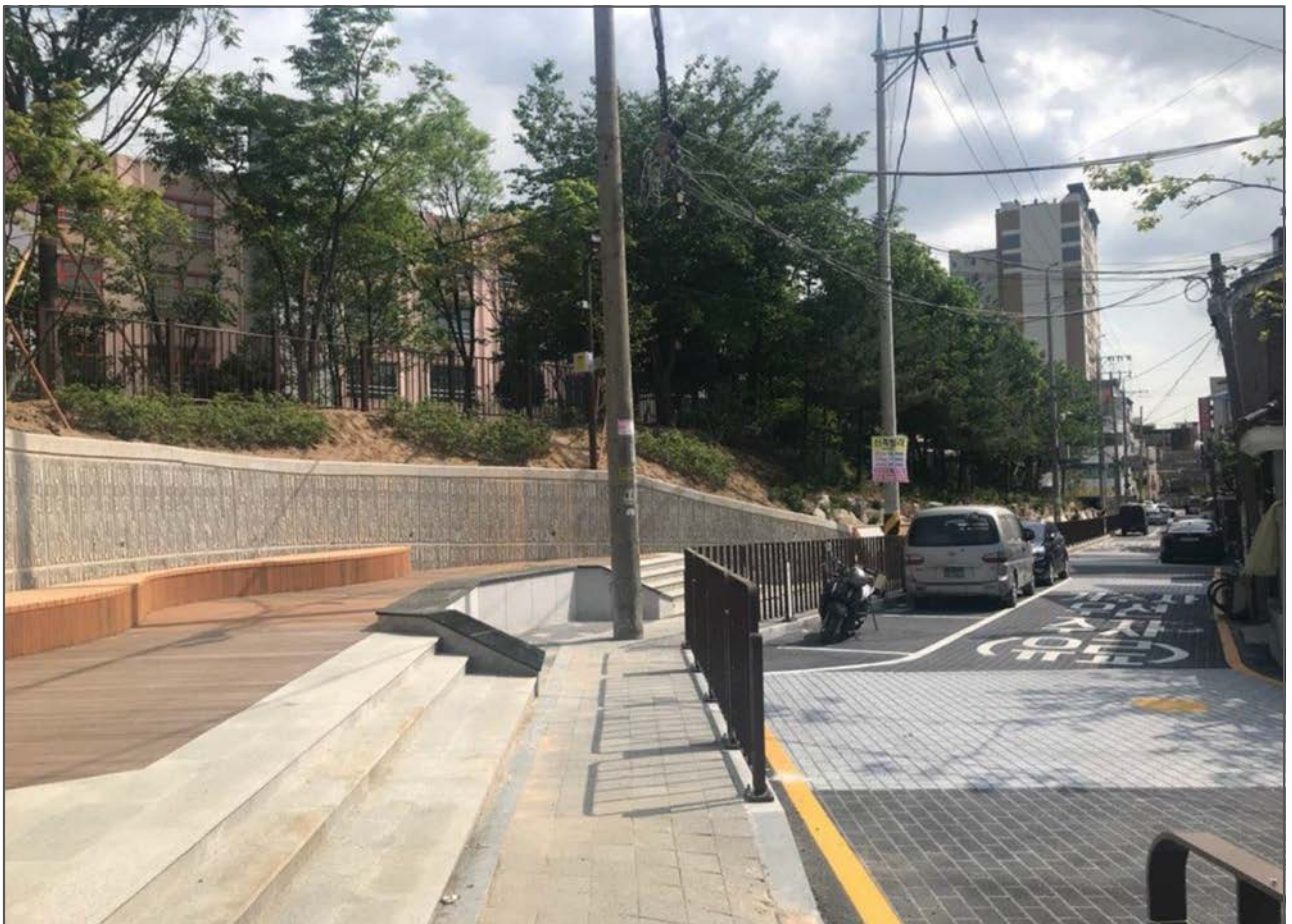


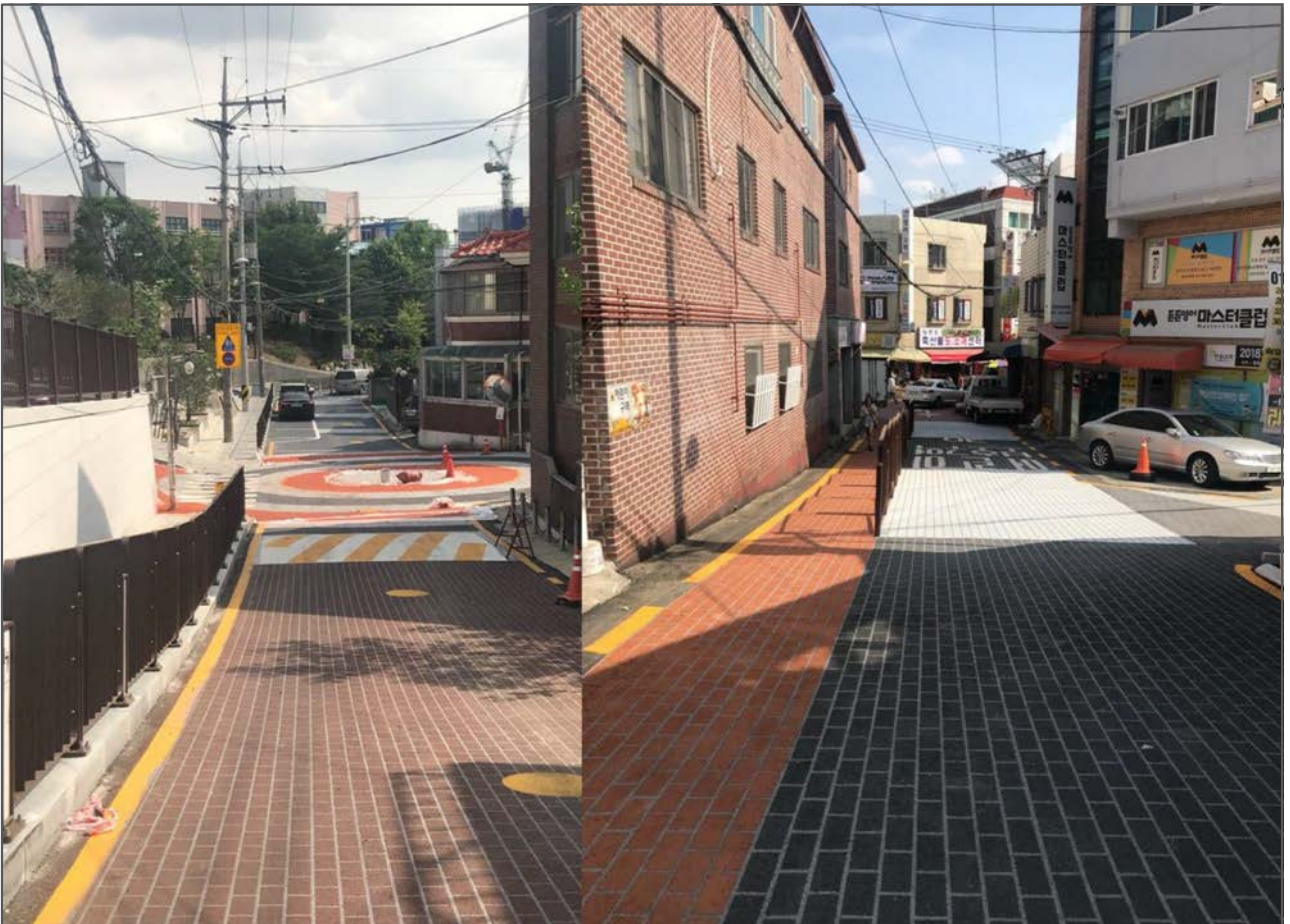


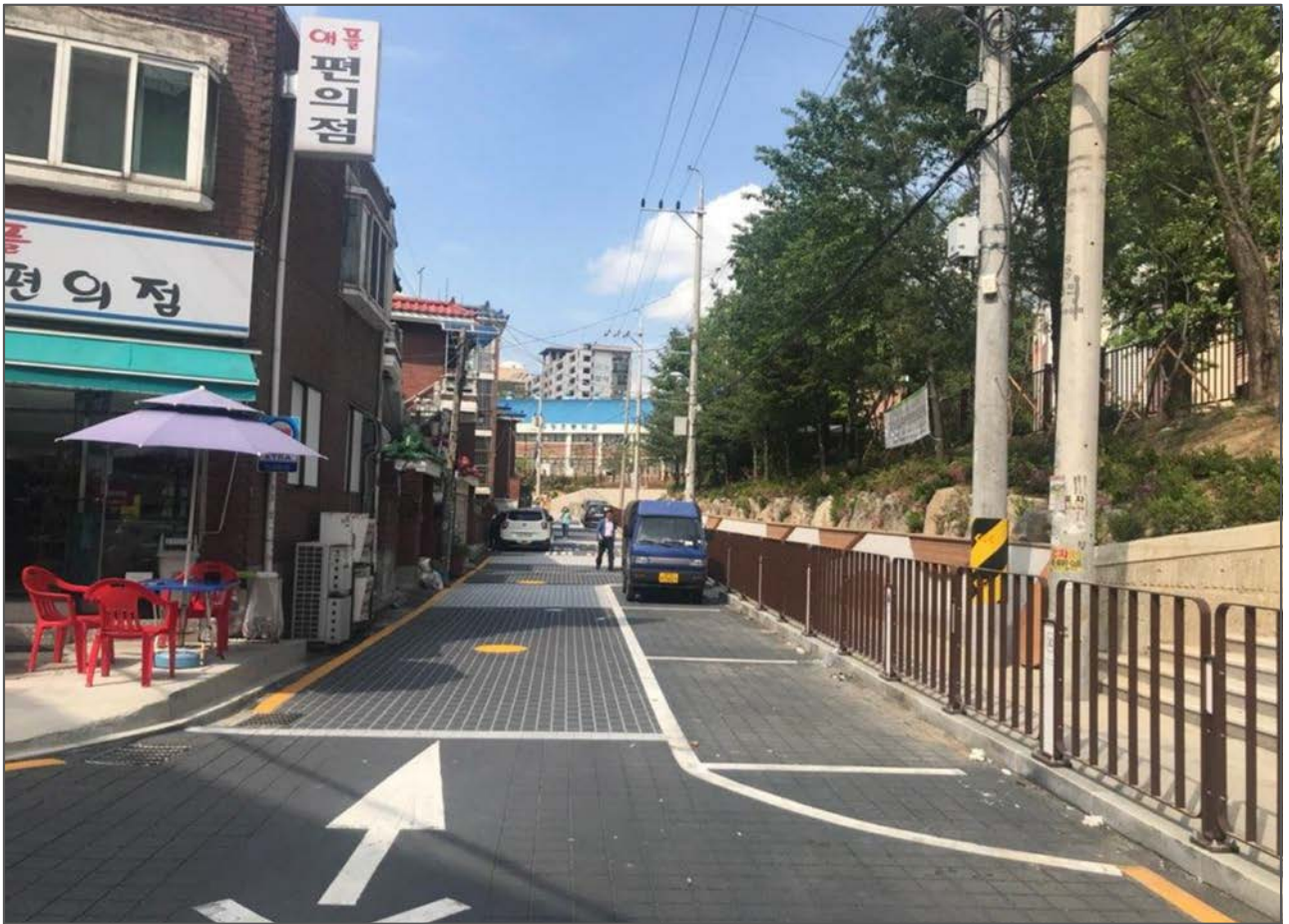










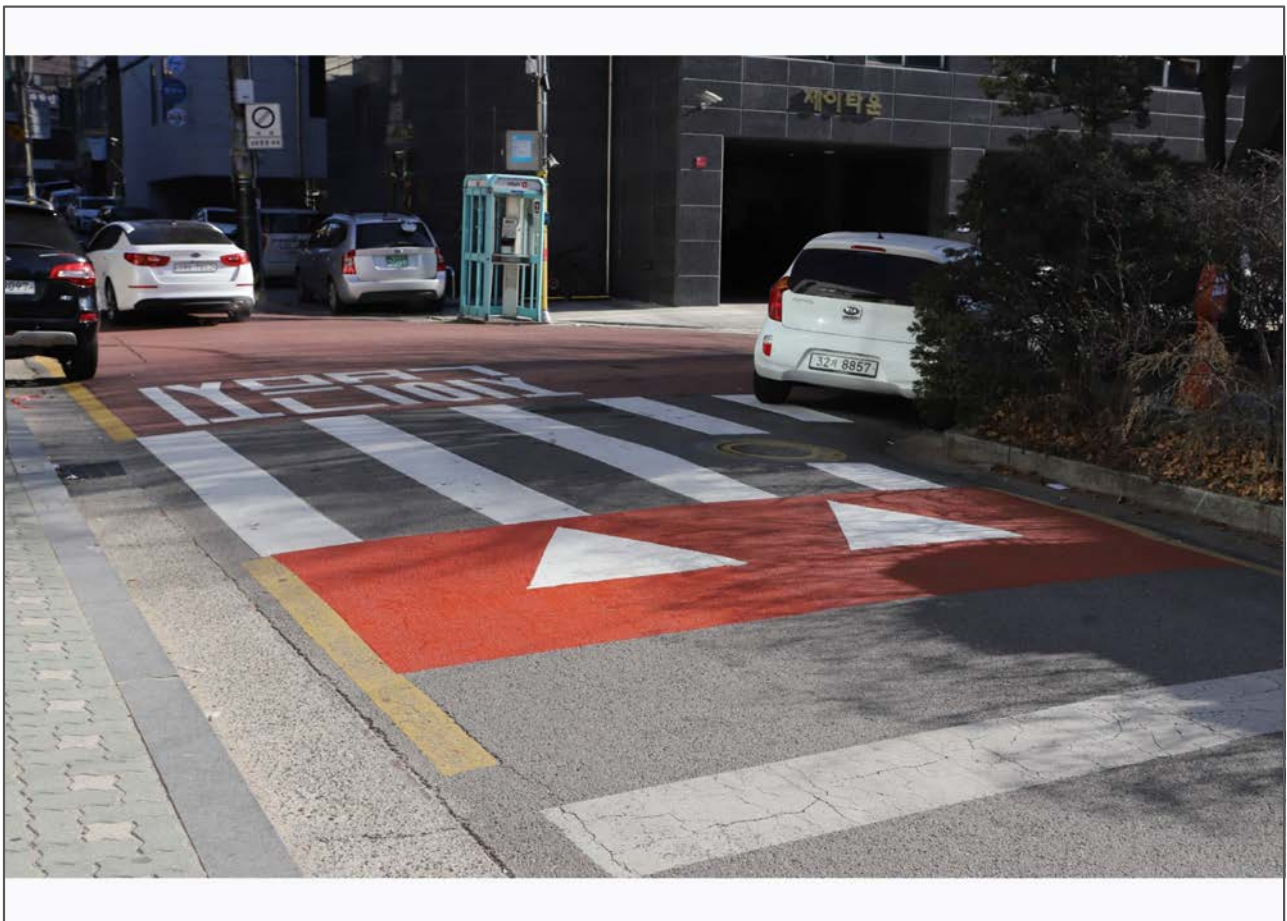
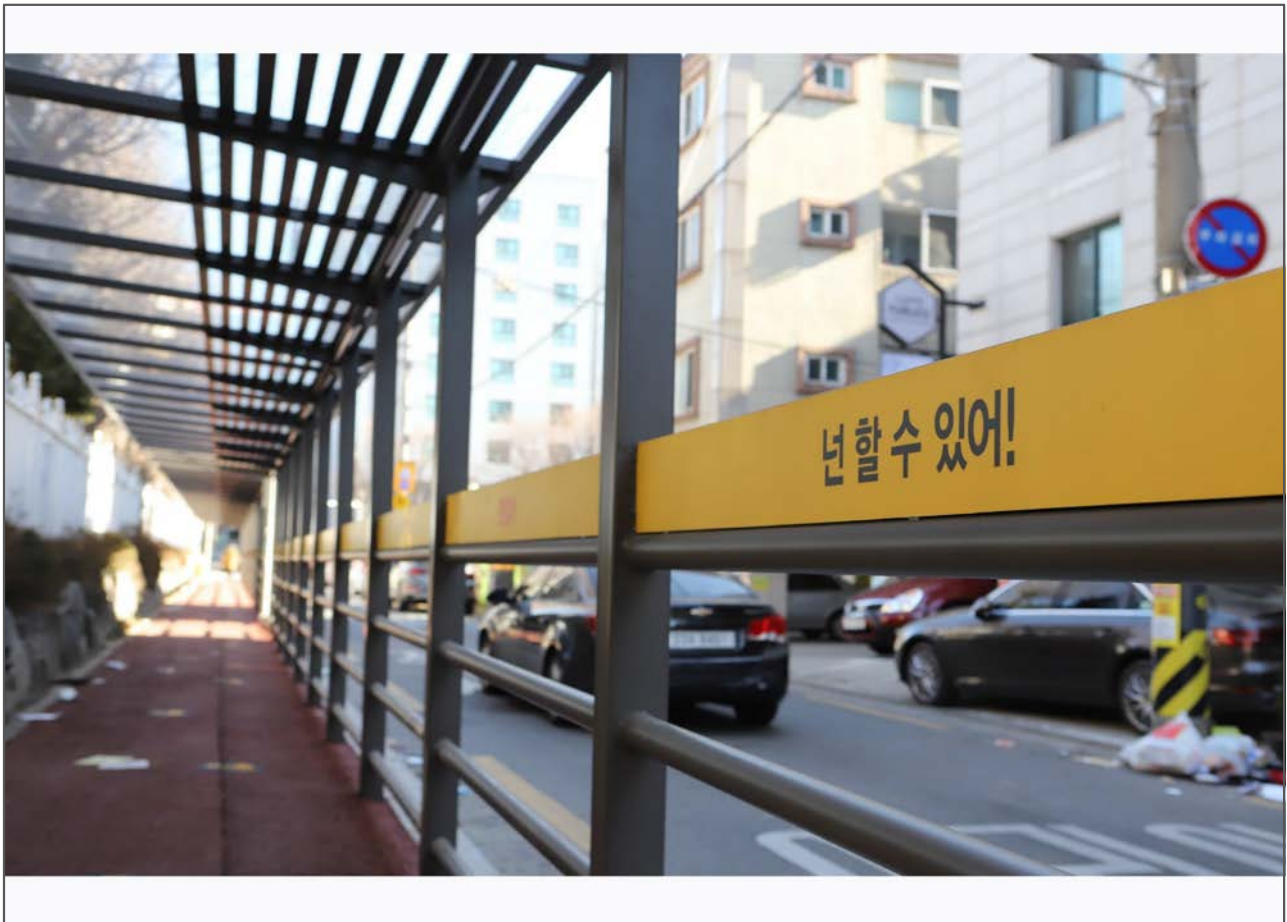








서울시 대림초등학교

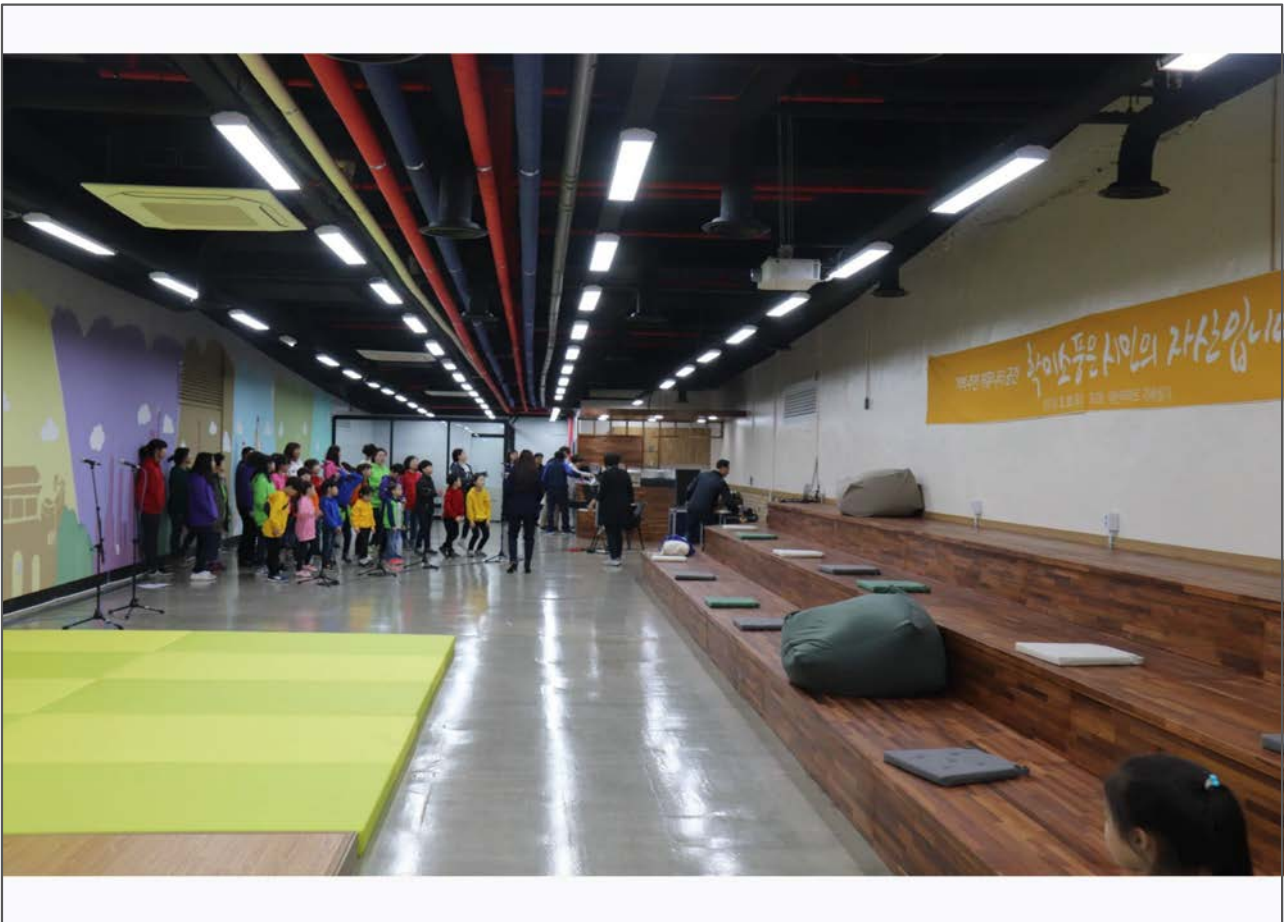


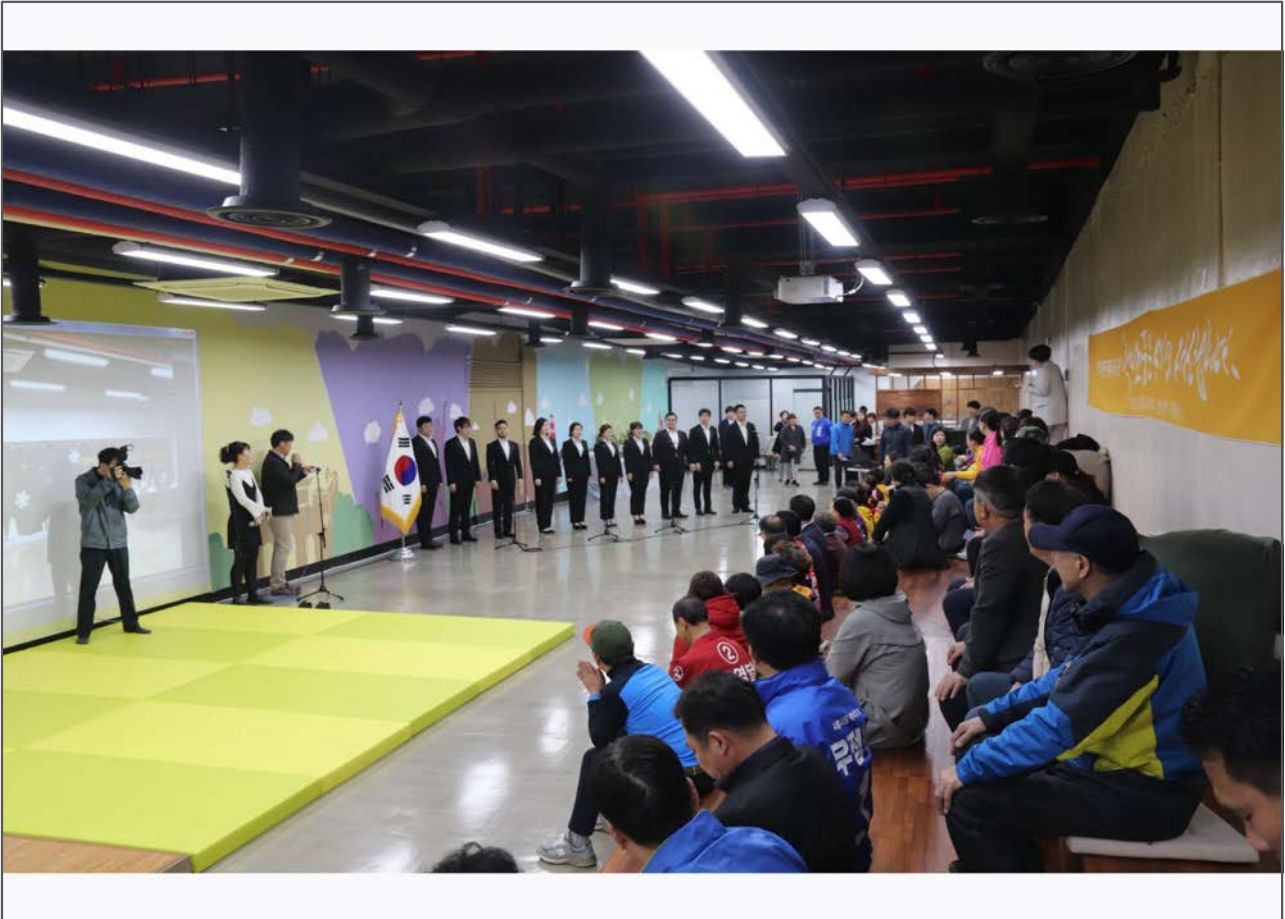




시흥시 신현동 학미소풍







지속가능한
개발

공생의
시스템

커뮤니티와
문화공생

보다 많은 것이 내 것으로
공존하는 도시

도시의 새로운 가치 창조

GREAT HERITAGE

THANK YOU

MEMO

MEMO

MEMO

MEMO

MEMO

MEMO

MEMO