

auri brief.

건축도시공간연구소

No.218 2020.09.30

지역개발사업의 체계적 디자인 관리를 위한 디자인 관리도구(PDAT) 적용 방안

김상호 선임연구위원

● 요약

- 본고는 지자체에서 다양한 형태의 지역개발사업을 추진할 때 참고할 수 있는 적절한 디자인 관리방안을 제시할 목적으로 작성되었으며 국토교통부의 '지역개발사업 디자인 관리를 위한 가이드라인'에 따라 진행되는 디자인 관리 절차와 체계, 도구 등을 정리하여 제시함
- 국토교통부의 지역개발사업 디자인 관리 시범사업을 통해 디자인 관리절차를 진행한 결과 지역에 대한 이해가 풍부한 역량 있는 전문가를 중심으로 총괄디자이너와 통합디자인협의회 등 관리체계를 구축하는 일이 매우 중요하며, 디자인 관리기준을 설정하고 장소 단위의 디자인 마스터플랜을 수립하여 중장기적 관점에서 지역개발사업을 추진하고 관리할 필요가 있음을 확인함

● 시사점

- 시범사업을 통해 지역개발사업 디자인 가이드라인에 명시한 디자인 관리체계를 구축하고 디자인관리 지원팀의 컨설팅을 바탕으로 디자인 관리절차를 진행한 결과 디자인 가이드라인에 대한 이해의 어려움으로 인해 일부 사업의 지연이 발생하였으나 전반적인 절차의 진행에는 무리가 없는 것으로 확인함
- 디자인 관리를 위해 사용한 디자인 관리도구(PDAT)는 통합디자인협의회 디자인 워크숍 진행을 통해 그 유효성을 입증하였으며, 시각화 작업을 통해 디자인 관리기준의 설정과 디자인 마스터플랜 수립 시 개선방안 도출 등 의사결정 과정을 보조하는 데 매우 효과적인 것으로 나타남
- 디자인 가이드라인에 대해서는 쉬운 형태의 설명자료 제공과 사업절차의 간소화, 사업 규모 및 특성을 고려한 디자인 마스터플랜 수립과 마스터플랜의 적정 공간범위 설정 등 제도적 개선사항이 도출됨

| 주제어 | 지역개발사업, 디자인 가이드라인, 디자인 관리기준, 디자인 마스터플랜, 디자인 관리도구

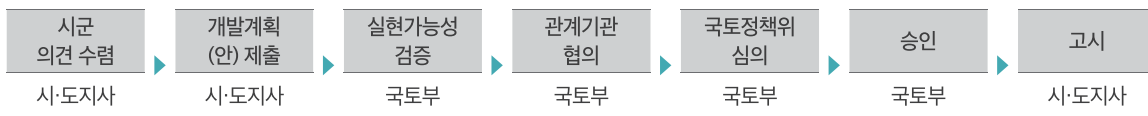
① 지역개발사업의 추진 현황 및 경과

● 지역개발정책의 추진 경위 및 최근 동향

- 1990년대 중반까지 우리나라의 지역개발정책은 경제 발전과 국가 부흥이라는 절대적 목표 아래 성장잠재력을 극대화하기 위한 대규모 개발이 주를 이룸
- 그 결과 수도권 집중과 지역 간 격차 심화 등 지역불균형 문제가 대두되었으며 1994년 「지역균형개발 및 지방중소기업 육성에 관한 법률」, 2004년 「국가균형발전특별법」, 2008년 「신발전지역 육성을 위한 투자촉진 특별법」 등 지역 균형 발전을 위한 근거 법령을 정비하여 다양한 지역개발사업을 시행하고 있음
- 2017년 출범한 문재인 정부에서는 “전 지역이 고르게 잘사는 국가균형발전”을 핵심 국정 과제로 채택하고, 생활SOC에 대한 투자를 대폭 확대하기 위해 생활밀착형 사회기반 시설(생활SOC) 정책협의회를 구성하고 2022년을 목표연도로 ‘생활SOC 3개년 계획’을 수립하여 시행 중

● 지역개발사업의 추진근거

- 「지역 개발 및 지원에 관한 법률」 제정(2014. 6.)
 - 18개 부처에서 제각각 시행되는 지역개발사업의 중복성과 연계성 부족 등을 해소하기 위해 국토교통부 소관의 각종 지역개발 법제도를 통합한 「지역 개발 및 지원에 관한 법률」(이하 「지역개발지원법」)이 제정됨¹⁾
- 「지역개발지원법」의 주요 내용
 - 성장 잠재력이 있는 낙후·거점지역과 인근지역을 종합·체계적으로 발전시키기 위해 10년 단위로 ‘지역개발계획’을 수립하도록 함
 - 유형: 낙후지역 대상의 ‘발전촉진형’과 거점지역 중심의 ‘거점육성형’으로 구분
 - 수립절차: 시·도지사가 개발계획(안)을 제출하면 실현가능성 검증, 관계기관 협의, 국토정책위원회(위원장: 총리) 심의를 거쳐 국토교통부 장관이 승인



지역개발계획의 수립 절차

출처 : 김상호 외. (2019). 지역개발사업 디자인 관리 발전방안 연구. 국토교통부. 16.

1) 「지역균형개발 및 지방중소기업 육성에 관한 법률」에 따른 광역개발권역, 특정지역, 개발촉진지구, 지역종합개발지구, 「신발전지역 육성을 위한 투자촉진 특별법」에 의한 신발전지역(발전촉진지구 및 투자촉진지구) 2개 법률의 5개 지역지구가 「지역개발지원법」의 지역개발사업 구역으로 통합

- 지역개발계획은 여건 분석, 기본 구상, 부문별 계획(지역개발사업구역 지정 및 운영방향, 지역개발사업 추진계획, 기업유치 및 투자촉진계획, 소요재원 및 파급효과), 의견 수렴 등의 내용으로 구성됨

● 지역개발사업 공모 선정 현황

• 투자선도지구

- 지역개발사업 중 발전 잠재력이 있고 경제적 파급효과가 큰 지역의 전략사업에 규제특례, 인센티브, 재정 등을 집중 지원하는 지구를 말하며 낙후지역(성장촉진지역·특수상황지역 등)에 적용되는 발전촉진형과 거점지역(낙후지역 외 거점지역)에 적용되는 거점육성형으로 구분
- 2015~2020년까지 총 17개 지역이 시범 지정되어 사업 진행 중

• 지역수요 맞춤형지원사업

- 대규모 SOC사업 위주의 지원에서 탈피하여 지역주민의 생활불편 해소 및 삶의 질 제고를 위한 소규모 H/W+S/W 융·복합사업을 지원하며 성장촉진지역²⁾으로 지정된 70개 시·군이 지원 대상
- 2015~2020년까지 총 130개 사업이 선정되어 사업 완료 또는 진행 중

② 지역개발사업 디자인 관리제도의 도입

● 지역개발사업 디자인 관리를 위한 가이드라인

• 도입 목적 및 적용 대상

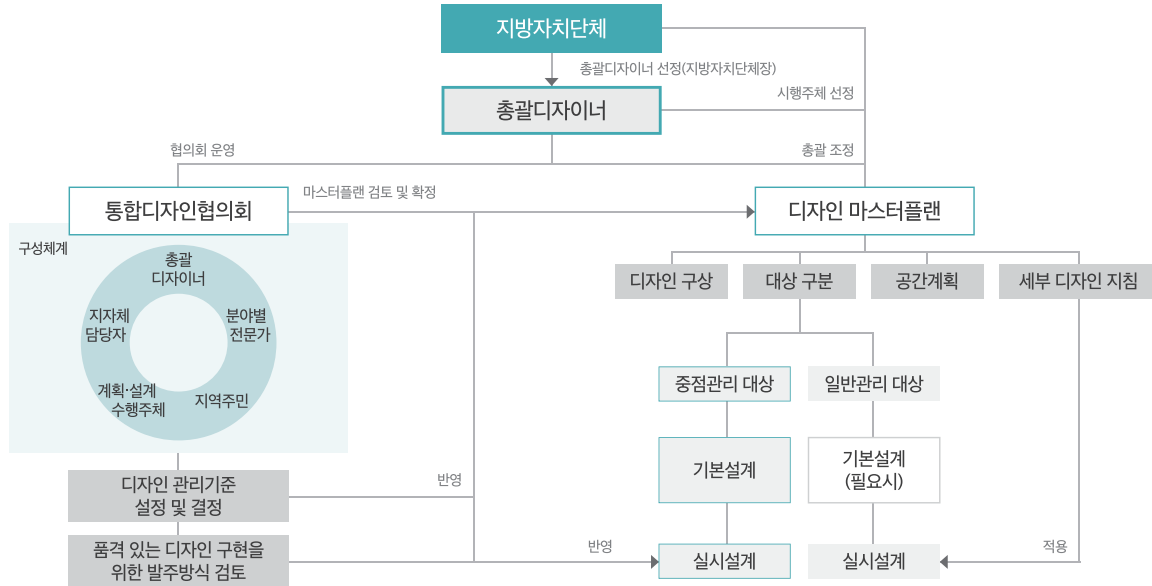
- 지역개발사업 디자인 가이드라인(이하 디자인 가이드라인)은 「지역개발지원법」에 따라 추진되는 지역개발사업의 디자인 품격을 제고하여 지역 주민과 방문객의 만족도를 높이고 다시 찾고 싶은 지역 명소를 조성해 지역의 성장 잠재력을 개발하고 지역 경제를 활성화 하는 등 지역 발전에 이바지하고자 함
- 디자인 관리는 기반시설과 건축물이 포함된 지역개발사업으로 다양한 사람들이 모이고 이용하는 관광·역사·문화시설, 역세권, 산업단지 등에 우선 적용

• 디자인 가이드라인의 주요 내용

- (총괄디자이너) 기획, 설계, 시공 등 디자인 관련 사항을 총괄 조정
- (통합디자인협의회) 계획 및 설계 과정에서 의견 수렴

2) 생활환경·개발수준이 저조한 지역으로 인구변화율, 소득수준 등을 종합평가하여 행안부·국토부 장관이 공동으로 지정·고시한 시·군(2014년 재지정)

- (디자인 관리기준) 사업이 지향하는 디자인 가치, 사업 수행 전 과정에 반영·활용
- (디자인 마스터플랜) 장소 단위의 입체적인 공간계획을 규정
- (세부 디자인 지침) 공종별 세부 사업 연계와 구체적인 디자인 방향 제시
- (디자인 중점관리 대상) 다중이 이용하는 핵심 공간에 별도의 기본설계 실시



지역개발사업 디자인 관리체계

출처 : 김상호 외. (2019). 지역개발사업 디자인 관리 발전방안 연구. 국토교통부. 29.

③ 지역개발사업 디자인 관리 시범사업의 추진

● 시범사업 추진 배경 및 개요

- 지역개발사업 디자인 관리제도의 안정화와 선도사례 발굴을 통한 정책 홍보를 강화하기 위해 디자인 가이드라인을 직접 적용하는 시범사업을 추진
- 시범사업을 통해 지역개발사업의 디자인 관리체계 구축, 디자인 관리기준 설정, 디자인 관리도구(PDAT) 적용, 디자인 마스터플랜 수립 등을 지원하고 그 추진과정을 모니터링 하여 제도 개선 방안을 도출

- 2019년에는 사업성격과 규모, 유사 제도 운영경험 등을 고려하여 지역개발사업 디자인 관리 시범사업 대상 5곳³⁾을 선정(2018. 10. 5.)

● 시범사업 참여주체별 역할 분담

- (국토교통부) 시범사업에 대한 설명회를 개최하고, 디자인관리지원팀(AURI)의 협조를 받아 총괄디자이너 및 관련전문가 풀을 작성하여 지자체에 제공
- (지자체) 총괄디자이너 위촉과 업무대가 지급, 사업담당자가 통합디자인협의회에 참석하여 의견 개진 및 행정적인 업무를 지원
- (디자인관리지원팀) 디자인 관리도구의 준비, 디자인 관리 워크숍 개최 및 디자인 관리 전 과정 모니터링, 모니터링 결과 분석 후 제도 개선 방안 제시
- (총괄디자이너) 사업 관리 및 통합디자인협의회 운영 총괄 조정

● 디자인 관리도구 결정

- 시범사업의 디자인 관리기준과 마스터플랜 수립과정에서 진행하는 디자인 검토회의, 워크숍에서 의사결정을 도와주는 디자인 관리도구로 디자인품질관리시스템(PDAT)⁴⁾을 적용

● 사업관리카드를 활용한 모니터링체계 구축

- 지자체별 시범사업의 단계별 진행사항을 효율적으로 공유하고 관리하기 위하여 구글 스프레드시트 형태의 사업관리카드를 구축
 - 지자체가 사업의 주요내용, 진행사항, 용역관리 현황, 관련 회의록 등을 사업관리카드에 기재하고, 디자인관리지원팀은 작성된 사업관리카드를 바탕으로 지자체별 사업 지원 및 관리, 애로사항 등에 대응하고 온라인으로 공유

3) (예산군) 新활력창작소, (영주시) 공유플랫폼 조성사업, (하동군) 0380 민다리 문화공원 조성사업, (무주군) 반디 행복누리 플랫폼 조성사업, (순창군) 한국전통 발효문화사업

4) PDAT(Participation Design Adjustment Tool)는 건축도시공간연구소에서 국가나 지자체에서 일반적으로 공급하는 공공건축의 조성 방식을 탈피하여 초기 기획단계에서부터 주민들의 요구사항을 수렴하고, 각 조성단계별로 설계 의도가 잘 구현되고 있는지 여부를 확인·검토 하도록 개발된 디자인 관리도구를 말하며, PDAT를 이용한 디자인 관리는 공공건축의 조성 전 단계에 걸쳐 구조화된 디자인품질지표를 바탕으로 토론과 협의를 통해 초기 기획단계에서 설정된 디자인 목표가 설계·시공·유지관리의 전 단계에서 효과적으로 달성·유지되고 있는지 점검하고 이를 시각화하는 방식으로 진행됨

④ 지역개발사업 디자인 관리 시범사업 사례 분석: 영주시⁵⁾

● 영주시 지역개발사업의 디자인 관리 시범사업 추진 배경

- 유허 공공건축물의 활용방안 모색
 - (구)도립도서관은 1983년부터 공공도서관으로 활용되어 왔으나 최근 선비도서관 개관으로 유허 건물로 방치되어 활용도를 높일 수 있는 공간 전략 필요
- 2018년 지역개발사업 공모에서 지역수요 맞춤형지원사업으로 선정된 공유플랫폼 조성 사업의 (구)도립도서관을 거점으로 구도심을 아우르는 삼각지 중심의 녹색거리 문화벨트를 조성하기 위한 마스터플랜을 수립

● 디자인 관리체계 구축

- 국토교통부가 제시한 전문가 풀을 참고하여 지자체에서 지역개발사업에 경험이 풍부한 총괄디자이너를 위촉
- 통합디자인협의회는 총괄디자이너, 전문가 및 사용자 등 총 9인(총괄디자이너 1인, 전문가 2인, 사용자 6인(공무원 3인, 주민 3인))으로 구성

● 디자인 관리기준 설정을 위한 1차 디자인 워크숍

- 총괄디자이너는 디자인 가이드라인의 디자인 관리기준 체크리스트와 영주시 공유플랫폼 조성사업 등 지역개발사업 내용을 토대로 디자인 관리기준(안)을 작성하고 통합디자인 협의회의 전문가 사전협의를 통해 조정
- 총괄디자이너 주재로 통합디자인협의회를 개최하여 기 작성된 디자인 관리기준(안)에 대한 토론을 거쳐 디자인 관리기준을 확정하였으며, 디자인 마스터플랜에서 중요하게 다루어져야 할 사항을 특수지표로 선정

영주시 지역개발사업 디자인 관리기준

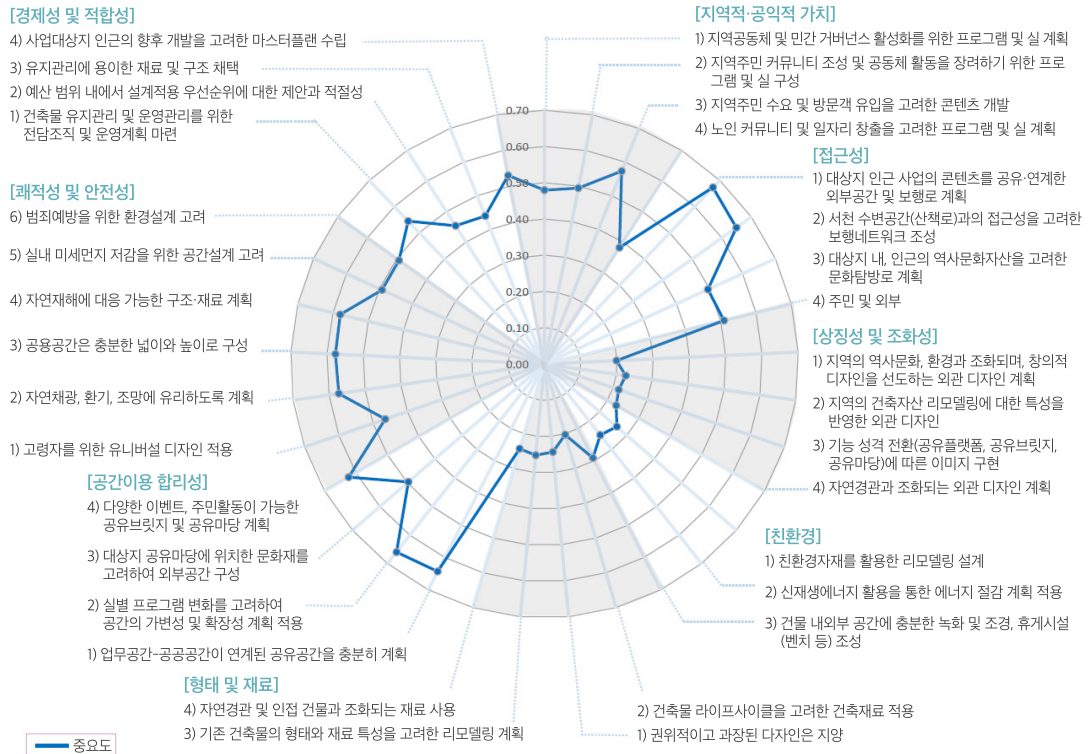
대분류	중분류	소분류	지표구분	
			일반지표	특수지표
공공성	지역적·공익적 가치	지역공동체 및 민간 거버넌스(사회적기업, 협동조합, 소상공인, 청년창업 등) 활성화를 위한 프로그램 및 실 계획		●
		지역주민 커뮤니티 조성 및 공동체 활동을 장려하기 위한 프로그램 및 실 구성		●
		지역주민 수요 및 방문객 유입을 고려한 콘텐츠 개발(이용자 대상과 공유플랫폼의 성격 규정)		●
		노인 커뮤니티 및 일자리 창출을 고려한 프로그램 및 실 계획	○	
	접근성	대상지 인근 사업의 콘텐츠를 공유·연계한 외부공간 및 보행로 계획(인근 구 세무서 등과 마스터플랜을 통한 프로그램 및 공간적 연계 방안)		●
		서천 수변공간(산책로)과 접근성을 고려한 보행네트워크 조성		●
		대상지 내, 인근의 역사문화자산을 고려한 문화탐방로 계획	○	
		주민 및 외부방문객 등 사용자를 고려한 주차장 조성	○	

5) 지역개발사업 디자인 관리 시범사업은 충남 예산군, 경북 영주시, 경남 하동군, 전북 무주군과 순창군 5개 지자체를 대상으로 진행되었으며 각각의 사업성격과 대상지 규모 등을 고려하여 마스터플랜의 수립 범위를 달리하여 진행. 본 고에서는 대상사업의 성격과 마스터플랜의 수립 범위 등을 종합적으로 고려하여 영주시의 사례를 대표사례로 선정하여 소개하고자 함

대분류	중분류	소분류	지표구분	
			일반지표	특수지표
디자인	상징성 및 조화성	지역의 역사문화, 환경과 조화되며, 창의적 디자인을 선도하는 외관 디자인 계획	○	
		지역의 건축자산 리모델링에 대한 특성을 반영한 외관 디자인		●
		기능 성격 전환(공유플랫폼, 공유브릿지, 공유마당)에 따른 이미지 구현		●
		자연경관(서천변, 구학공원)과 조화되는 외관 디자인 계획	○	
	친환경	친환경자재를 활용한 리모델링 설계	○	
		신재생에너지 활용을 통한 에너지 절감 계획 적용	○	
		건물 내·외부 공간에 충분한 녹화 및 조경, 휴게시설(벤치 등) 조성		●
	형태 및 재료	권위적이고 과장된 디자인은 지양	○	
		건축물 라이프사이클(건설, 사용 및 운용단계, 철거 및 폐기단계 등)을 고려한 건축재료 적용	○	
		기존 건축물의 형태와 재료 특성을 고려한 리모델링 계획		●
사용성	공간이용 합리성	자연경관(서천변, 구학공원) 및 인접 건물(공동주택)과 조화되는 재료 사용	○	
		업무공간-공공공간이 연계된 공유공간을 충분히 계획	○	
		실별 프로그램 변화를 고려하여 공간의 가변성 및 확장성 계획 적용		●
		대상지 공유마당에 위치한 문화재를 고려하여 외부공간 구성	○	
	쾌적성 및 안전성	다양한 이벤트, 주민활동이 가능한 공유브릿지 및 공유마당 계획		●
		고령자를 고려한 유니버설 디자인 적용	○	
		자연채광, 환기, 조망에 유리하도록 계획	○	
		공용공간은 충분한 넓이와 높이로 구성	○	
		자연재해(태풍, 장마, 지진, 폭설, 호우, 화재 등) 대응 가능한 구조·재료 계획	○	
		실내 미세먼지 저감을 위한 공간설계 고려	○	
		범죄예방을 위한 환경설계 고려	○	
	경제성 및 적합성	건축물 유지관리 및 운영관리를 위한 전담조직 및 운영계획 마련		●
		예산 범위 내에서 설계적용 우선순위에 대한 제안과 적절성		●
		유지관리에 용이한 재료 및 구조 채택	○	
		사업대상지 인근의 향후 개발을 고려한 마스터플랜 수립		●

• 디자인 관리기준에서 항목별, 세부지표별로 중요하게 다루어야 할 요소를 도출하기 위해 디자인 관리도구를 활용한 항목별 가중치와 세부지표별 중요도를 평가하고 시각화 작업을 거쳐 결과를 공유함

- 항목별 중요도를 평가한 결과 쾌적성 및 안전성(1순위), 공간이용 합리성(2순위), 접근성(3순위), 경제성 및 적합성(4순위) 순으로 높게 나타난 반면 형태 및 재료(7순위), 상징성 및 조화성(8순위)은 상대적으로 낮게 평가됨
- 세부지표별로는 대상지 인근 사업의 콘텐츠를 공유·연계한 외부공간 및 보행로 계획(0.67), 서천 수변공간(산책로)과 접근성을 고려한 보행네트워크 조성(0.65), 실별 프로그램 변화를 고려하여 공간의 가변성 및 확장성 계획 적용(0.66), 업무공간-공공공간이 연계된 공유공간을 충분히 계획(0.64), 다양한 이벤트와 주민활동이 가능한 공유브릿지 및 공유마당 계획(0.62) 등이 중요도가 높은 것으로 나타남
- 총괄디자이너는 중요도 평가 결과를 토대로 디자인 마스터플랜 수립 시 고려할 사항을 정리하여 과업지시서를 작성하였으며 이를 마스터플랜 수립팀에 전달



영주시 지역개발사업 디자인 관리기준 세부지표별 중요도

● 디자인 마스터플랜 초안 개선을 위한 2차 디자인 워크숍

• 디자인 마스터플랜의 초안 작성

- 1차 디자인 워크숍을 통해 작성된 디자인 관리기준과 항목별 세부지표의 중요도 평가 결과를 토대로 마스터플랜 수립팀에서 디자인 초안을 작성

• 디자인 초안에 대한 만족도 평가 결과

- 총괄디자이너 주재로 개최한 통합디자인협의회에서 디자인 초안에 대한 만족도를 평가한 결과 평균 66.13%로 낮은 만족도를 나타냄
- 세부지표별로는 고령자를 고려한 유니버설 디자인 적용(44.3%), 실내 미세먼지 저감을 위한 공간설계 고려(47.3%), 범죄예방을 위한 환경설계 고려(45.8%), 주민 및 외부방문객 등 사용자를 고려한 주차장 조성(43.8%)에서 만족도가 낮게 나타남
- 분석 결과 낮은 만족도를 보인 세부지표들은 공유플랫폼 조성과 직접 관련된 지표들로 특히 사업대상지 내 주차장 확대에 대한 주민 요구가 높은 것으로 분석됨
- 총괄디자이너는 항목별, 세부지표별 만족도 평가 결과를 바탕으로 디자인 초안에서 개선이 필요한 사항을 정리하였으며 이를 마스터플랜 수립팀에 전달함



영주시 디자인 관리기준에 대한 세부지표별 중요도: 1차 평가 만족도 비교

*주: 중요도와 만족도 그래프의 간극이 클수록 만족도가 낮은 지표임

● 디자인 마스터플랜 최종안에 대한 3차 디자인 워크숍

• 디자인 마스터플랜의 최종안 작성

- 2차 디자인 워크숍을 통해 도출된 디자인 초안에 대한 만족도 평가 결과와 통합디자인협의회에서 제시한 개선 의견을 반영하여 마스터플랜 수립팀에서 디자인 최종안 작성·보고



영주시 지역개발사업 디자인 마스터플랜 기본방향 및 목표

출처 : 아틀리에 리움 서울. (2020). 삼각지 중심의 녹색거리 문화벨트 마스터플랜 수립 용역 최종보고. 영주시 내부자료. 11.



영주시 지역개발사업 디자인 마스터플랜 문화벨트 구축(안)

출처 : 이뜰리에 리움 서울. (2020). 삼각지 중심의 녹색거리 문화벨트 마스터플랜 수립 용역 최종보고, 영주시 내부자료. 24.

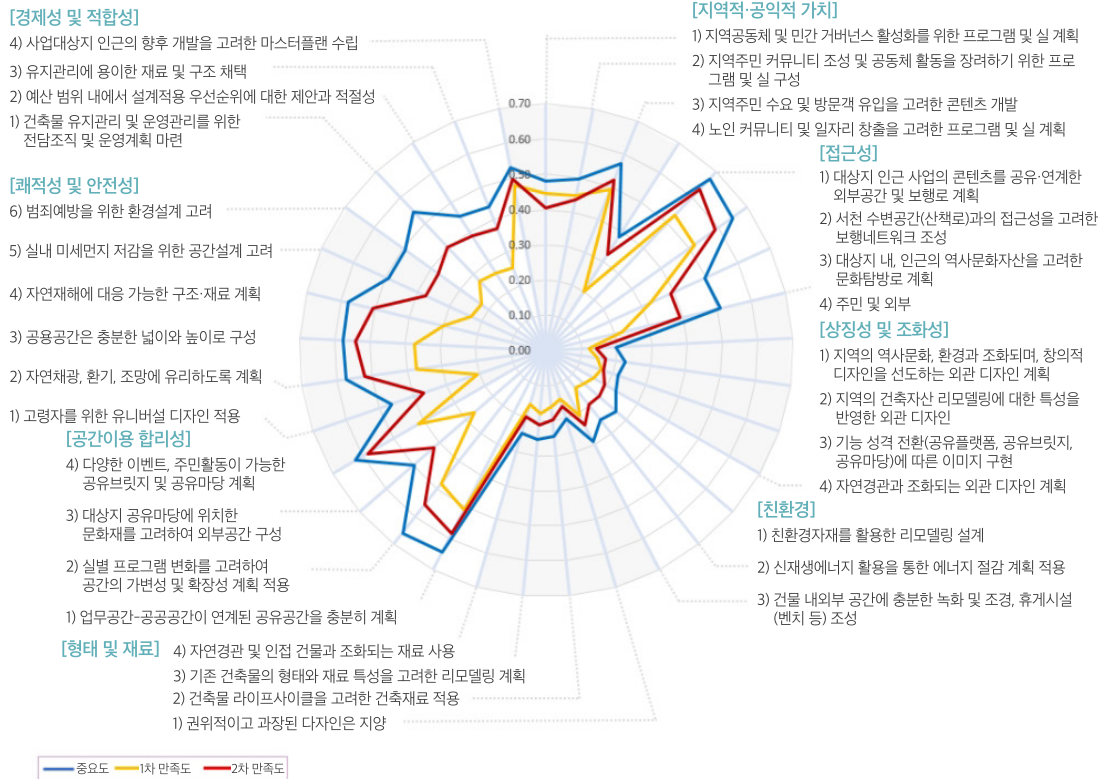
• 디자인 중점관리 대상 선정

- 디자인 검토회의를 통해 (구)도립도서관을 리모델링하여 조성하는 영주시 공유플랫폼을 디자인 마스터플랜의 디자인 중점관리 대상으로 선정하고 기본설계를 대신하여 우수한 설계안을 도출하기 위한 별도의 설계공모를 진행하기로 결정함

• 디자인 최종안에 대한 만족도 평가 결과

- 총괄디자이너 주재로 개최한 통합디자인협의회에서 디자인 최종안에 대한 만족도를 평가한 결과, 항목별 만족도는 1차 만족도 평가(평균 66.1%)에 비해 2차 만족도 평가(평균 84.2%)에서 전반적으로 개선됨
- 특히 1차 만족도 평가에서 미흡한 수준을 보였던 접근성, 공간이용 합리성, 쾌적성 및 안정성, 경제성 및 적합성 등 항목에 대한 만족도가 크게 개선된 것으로 나타남
- 1차 평가에서 낮은 만족도를 보였던 세부지표들이 대부분 개선되었으나 1차 평가에 비해 만족도가 낮아진 세부지표⁶⁾도 나타나 보완이 필요

6) (공간이용 합리성) 업무공간-공공공간이 연계된 공유공간을 충분히 계획(1차 78.9% → 2차 78.5%), (경제성 및 적합성) 사업대상지 인근의 향후 개발을 고려한 마스터플랜 수립(1차 89.9% → 2차 84.5%), (지역적·공익적 가치) 지역공동체 및 민간 거버넌스 활성화를 위한 프로그램 및 실 계획(1차 92.8% → 2차 81.1%), 지역주민 수요 및 방문객 유입을 고려한 콘텐츠 개발(1차 86.2% → 2차 84.5%)



영주시 디자인 관리기준에 대한 세부지표별 중요도, 1, 2차 평가 만족도 비교

*주: 중요도와 만족도 그래프의 간극이 클수록 만족도가 낮은 지표임

• 디자인 최종안에 대한 설계 보완사항

- 영주시 지역개발사업 디자인 최종안에 대해서는 공간계획 수립을 위한 구체적인 실행계획 및 프로그램 운영계획 등 항목에서 상대적으로 만족도가 낮게 나타나 향후 기본·실시설계를 진행하는 과정에서 적극적인 개선이 필요
- 기본·실시설계 시 ‘공간이용 합리성(업무공간-공공공간이 연계된 공유공간의 구체적인 계획 수립)’, ‘경제성 및 적합성(최근 사업대상지의 연계사업 및 향후 개발을 고려한 마스터플랜 보완)’, ‘지역적·공익적 가치(지역주민 및 방문객 유입을 위한 콘텐츠 개발 및 지역공동체 활성화를 위한 프로그램 및 실 계획의 구체화)’에 대한 보완 필요

⑤ 결론 및 시사점

- 지역개발사업의 디자인 관리 필요성과 가이드라인의 마련
 - 지역개발사업은 도로, 주차장 등 기반시설부터 산업단지, 관광지 등 대규모 개발사업, 생활 SOC 사업 등 다양한 유형의 사업이 연계됨에 따라 장소 단위의 통합적 디자인 관리가 필요하나, 종합적인 공간관리 전략의 부재로 지역 내 공간 단절을 야기하거나 디자인에 대한 고려 부족으로 지역의 고유 경관을 훼손하는 등 정책 효과가 저하되는 경우가 발생함
 - 지역 여건에 부합하는 완성도 높은 지역개발사업을 추진하기 위하여 국토교통부에서는 지역개발사업 디자인 관리를 위한 가이드라인 제도를 도입함
- 지역개발사업 디자인 관리 시범사업의 진행
 - 디자인 가이드라인의 실효성을 검증하고 선도사례를 발굴하기 위해 2018년 5개 지자체를 시범사업지로 선정하고 디자인 마스터플랜 수립에 필요한 비용을 지원함
 - 시범사업은 디자인관리지원팀을 구성하여 디자인 마스터플랜 수립을 위한 ①디자인 관리 체계 구축, ②디자인 관리기준 설정, ③디자인 관리도구(PDAT) 적용, ④마스터플랜 수립 등으로 구성
 - 시범사업을 통해 마스터플랜 수립 비용을 지원받은 4개 지자체에서 디자인 마스터플랜을 수립하고 디자인 중점관리대상 등에 대한 기본·실시설계 진행 중
- 지역개발사업 디자인 관리체계의 효용성 확인 및 가이드라인 개선안 도출
 - 시범사업을 통해 디자인 가이드라인에 명시한 디자인 관리체계를 구축하고 디자인관리지원팀의 컨설팅을 바탕으로 디자인 관리를 지원한 결과 일부 사업 지연이 발생하였으나 전반적인 디자인 관리절차는 무리 없이 진행되는 것을 확인함
 - 특히 디자인관리지원팀이 제공한 디자인 관리도구(PDAT)는 통합디자인협의회의 디자인 워크숍에서 시각화 도구를 이용한 디자인 관리기준의 설정과 디자인 마스터플랜의 개선 방안 도출 등 의사결정 과정을 보조하는 데 매우 효과적인 도구로 그 실효성을 확인함
 - 다만 디자인 가이드라인의 내용에 대한 이해 부족과 절차의 복잡성으로 사업 지연이 발생하고, 디자인 마스터플랜의 수립 시 공간적 범위가 불명확한 점 등은 제도적 개선사항으로 향후 디자인 가이드라인의 개정 작업이 이루어져야 함

김상호 선임연구위원 (044-417-9602, shkim@auri.re.kr)



건축도시공간연구소

발행처 건축도시공간연구소

발행인 박소현

www.auri.re.kr

주 소 세종특별자치시 절재로 194, 7층

전 화 044-417-9600 팩 스 044-417-9607

