

(auri)



No. 01
2015.12.31

한옥 건축 사례집 Hanok Examples

공주한옥마을

신치후 부연구위원 김가람 연구원

공주한옥마을은 전통건축의 양식과 장점을 토대로 단지의 배치·건물의 외관과 형식을 취하고, 현대적인 삶을 바탕으로 새로운 기능·기술·재료 등을 담아 이 시대에 맞는 새로운 한옥과 한옥마을로 조성되었다.

설계: (주)엑토종합건축사사무소
시공: (주)유진건설



Gongju

공주 한옥마을

공주는 백제 문주왕 1년(475년)에 천도해 성왕 16년(538년)이 다시 부여로 천도하기 이전까지 수도였던 지역으로 역사적 가치와 관광자원을 많이 가지고 있는 지역이다. 공주한옥마을은 백제의 중심 지역이었던 무령왕릉과 금강의 고마나루(고마(固麻)는 곰의 옛말, 한자로는 웅진(熊津)) 사이에 위치한 곳이다.



한옥마을 입구 ▲

HANOK



한옥마을 마을길 ▲



공주한옥마을은 한옥과 한옥마을의 고유의 특성을 반영해 장여수장을 기본으로 기와집, 초가집 등으로 조성하였다. 또한 다양한 규모로 지형 따라 골목길과 한옥을 순차적으로 조성하여, 기능적으로는 각 동별로 1인, 커플, 가족형 등 다양한 유형의 관광객이 머무를 수 있도록 하였다.

공주한옥마을의 배치(配置)와 경관(景觀)

공주한옥마을이 조성될 지역이 비록 나대지이기
는 했지만, 역사적으로 중요한 지역이고, 역사유
적을 바탕으로 한 관광산업이 발달된 지역이었음
으로 일반인들이 우리나라 고유의 건축과 경관에
대한 정취를 느끼고, 편안하게 쉴 수 있는 현대적
인 숙박시설을 계획하는 것이었다.

〈연암(燕巖) 박지원, 연암집 권1 초정집서(楚亭
集序)〉에서는 우리가 흔히 전통을 말할 때 가장
많이 사용하는 법고창신(法古創新)을 “썩은 흙에
서 지초(芝草)가 나오고, 썩은 풀이 반딧불로 변

화한다.”라고 설명한다. 법고창신은 옛것을 본받
아 새로운 것을 창조한다는 뜻으로, 옛것에 토대
를 두되 그것을 변화시킬 줄 알고 새 것을 만들어
가되 근본을 잃지 않아야 한다는 뜻으로 해석할
수 있다.

공주한옥마을에 한옥을 설계를 시작한 시점
은 이미 대지가 조성되어 있고, ‘단체숙박동’과 ‘
관리동’이 들어선 상태였다. 전통마을과 한옥은
자연지형과 밀접한 관계를 가지며 만들어 지기
때문에 ‘무령왕릉에서 금강과 고마나루로 흐르는
원 지형의 회복과 금강 너머에 연미산과의 관계

고급형 숙박동_반포관 ▼





고급형 숙박동_유구관 안마당 ▲

설정과 '무령왕릉과 옛 공주 관아인 포정사·선화당 등 주변시설들과의 관계를 설정하는 것이 배치에 있어서 중요한 조건이었다. 따라서 무령왕릉에서 금강방향으로 흘러내리는 지형을 최대한 회복하고, 포정사·선화당과 저택거리를 잇는 가로로 관계를 설정하여 배치하였다.

단지를 자연스러운 마을의 경관으로 조성하기 위해 단지 내 길의 폭과 건물의 배치는 인근의 아산 '외암리민속마을'을 참조하여 계획하였다. 또한 기존에 지어져 있던 건물이 규모가 크고, 대청마루 등의 열린 공간이 부족하여, 한옥마을이라기 보다는 궁궐이나 관아 같이 기념비적으로 조성되어 있어 이후 계획된 한옥들은 여러 채로 분절하고, 지형을 이용해 여러 층으로 배치하여 중첩된 지붕과 다양한 한옥외관, 골목길로 계획하여 한옥마을의 정취를 느낄 수 있도록 하였다.

공주한옥마을은 '역사 또는 전통적 가치의 존중'과 '관광과 숙박시설이라는 현대적 기능을 충

족'할 수 있도록 계획하였다. 즉, 전통건축의 양식과 장점을 토대로 단지의 배치·건물의 외관과 형식을 취하고, 현대적인 삶을 바탕으로 새로운 기능, 기술, 재료, 프로그램을 담아 이 시대에 맞는 새로운 한옥과 한옥마을로 조성되었다. 공주한옥마을은 숙박시설인 대형(단체)숙박동·개별숙박동, 체험시설인 공예공방존, 특산물판매장, 편의시설인 저작거리(식당가)·취사장·공중화장실·창고·자전거 보관소·관리동 등을 갖추고 있는 '한옥마을형 콘도미니엄'이라고 할 수 있다.

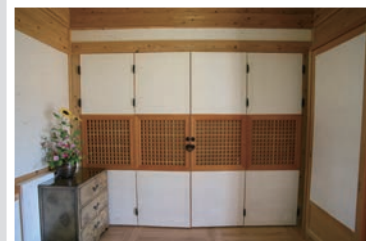
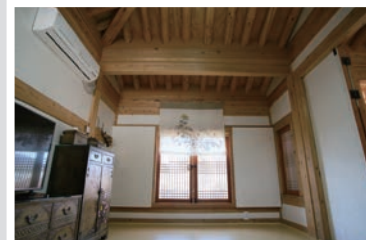
공주한옥마을의 한옥구법(構法)

공주한옥마을은 한옥과 한옥마을의 고유의 특성을 반영해 장여수장을 기본으로 기와집, 초가집 등으로 조성하였다. 또한 다양한 규모로 지형 따라 골목길과 한옥을 순차적으로 조성하여, 기능적으로는 각 동별로 1인, 커플, 가족형 등 다양한 유형의 관광객이 머무를 수 있도록 하였다.



고급형 숙박동_유구관 입구 ▲

고급형 숙박동_실내 ▼






초가형 숙박동 ▲

가지런히 쌓여 있는 땔감 ▼



고즈넉한 풍경 ▲

또한 바비큐장, 공중화장실, 대형식당, 특산물판 매장 등의 편의시설에 맞게 현대적 기능을 담은 한옥으로 설계되었다. 기술적으로는 집성목의 사용을 통해 공사기간 단축, 구조적 안정성 확보, 목재 등의 변형의 축소로 공사비용과 관리운영비용을 최소화하였다. 또한 지붕의 경량화와 벽체와 창호의 시스템화를 통해 단열을 보강하여 냉난방 등의 에너지효율을 높여 관리운영비용을 낮췄다. 공주한옥마을은 한옥의 기술적 진보와 변화에 대한 수용가능성을 검증하였다. 즉, 현대 한옥이 전통건축의 심미적이고, 기능적인 장점을 담으면서 일반적인 건축물 공사의 비용과 성능과 기능을 갖출 수 있도록 한 것이다. 이는 보다 넓게 생각하면, 한옥이 우리나라 건축으로의 가치를 더 많은

사람들이 함께 누릴 수 있고, 앞으로도 이어져 갈 수 있는 가능성에 대한 실험이다. 

글/설계: (주)엑토종합건축사사무소 이사 정기황
사진: (주)비알티에이



관리동 ▲



편의를 위한 부대시설 ▲

Gongju

공주

한옥마을의 정취



발행처 건축도시공간연구소 발행인 김대익
주소 세종특별자치시 질재로 194, 701
전화 044-417-9600 팩스 044-417-9609 www.hanokdb.kr