



한옥정책 브리프 hanok policy brief

한옥 보전 및 육성을 위한 한옥 전수조사 2. 대구광역시*

이종민 부연구위원, 이강민 국가한옥센터장, 신치후 부연구위원

요약

- 합리적이고 효율적인 한옥 정책 및 사업 추진을 지원하기 위해, 국가한옥센터에서는 2011년부터 전국단위 한옥 전수조사를 추진하고 있으며, 대구광역시는 전국 광역지자체 중 최초로 한옥 전수조사를 통한 데이터베이스 구축이 완료된 지역임
- 대구광역시에는 A등급 한옥이 948채, B등급 한옥이 4,910채, C등급 한옥이 4,895채로 총 10,753채의 한옥이 분포하고 있으며, 달성군, 중구, 서구에 대구광역시 한옥의 절반 이상이 분포
- 대구광역시 중구는 A등급 한옥 및 문화재보호구역 내 한옥이 가장 많은 지역이고, 대구광역시 서구는 C등급 한옥 비율이 가장 높고 주거환경개선지구 및 도시 및 주거환경정비구역 내에 많은 한옥이 많은 지역임

정책제안

- 한옥등급 및 용도지역지구 등의 도시관리계획을 고려하여 중구 등 한옥의 전통적인 외형을 보전할 지역, 서구 등 거주편의 향상을 위해 적극적인 한옥 수리가 필요한 지역으로 한옥 지원정책의 세분화 방안 필요
- 한옥 등 건축자산의 진흥에 관한 법률(15.06.04 시행) 제7조(건축자산정보체계의 구축), 제17조(건축자산진흥구역의 지정 등) 등의 효과적인 시행을 위한 한옥 데이터베이스 관리체계 필요

* 본 글은 '이강민 외(2013), 「2013 전국 한옥분포 현황조사-대구 및 전주편」, 건축도시공간연구소」를 요약하여 작성함

1. 한옥 전수조사의 목적 및 추진경과

■ 전수조사의 목적

- 전국단위 한옥 전수조사를 통한 합리적이고 효율적인 한옥 정책 및 사업 추진 지원
 - 지역별 한옥 현장조사를 통한 한옥 분포 현황, 지붕형식 및 재료, 한옥등급 등 기초자료 구축
 - 한옥밀집지역 선정 기준 및 지원방안 도출 등 한옥 정책 수립을 위한 데이터베이스 제공

■ 2011년 조사체계 구축 및 시범조사

- 건축물대장 상 목구조인 건축물 중 항공사진 및 거리뷰 판독을 통해 한옥일 가능성이 높은 건축물(이하 잠정한옥)을 대상으로 조사 추진
- 서울특별시 종로구 가회동 11번지 일대의 한옥을 대상으로 시범조사 추진 (한옥 52채 DB 구축)

그림1. 한옥 전수조사 조사방법



■ 2012년 대구광역시 중구, 전라남도 나주시 읍성 일대 조사

- 대구광역시 중구 잠정한옥 4,989채 조사, 한옥 1,751채 DB 구축
 - 조사수행기관 : 한국건축역사학회(연구책임자: 경북대학교 조재모 교수)
- 전라남도 나주시 읍성 일대 잠정한옥 477채 조사, 한옥 238채 DB 구축
 - 조사수행기관 : 한국주거학회(연구책임자: 동신대학교 손승광 교수)

■ 2013년 대구광역시, 전라북도 전주시 조사

- 대구광역시(중구 제외) 잠정한옥 10,355채 조사, 한옥 9,002채 DB 구축
 - 조사수행기관 : 한국건축역사학회(연구책임자: 경북대학교 조재모 교수, 계명대학교 류성룡 교수, 영남대학교 이우종 교수)
- 전라북도 전주시 잠정한옥 6,423채 조사, 한옥 2,512채 DB 구축
 - 조사수행기관 : 전북대학교 산학협력단(연구책임자: 전북대학교 남해경 교수)

■ 2014년 조사지역 선정에 위한 지자체 공모사업 추진(서울특별시, 경상북도, 경기도 선정)

- 지방자치단체와의 협력체계를 구축하고 조사결과의 즉각적 활용을 위해 2014년도부터 조사지역 선정에 위한 지자체 공모사업 추진
 - 지자체 공모사업 추진 결과, 서울특별시, 경상북도, 경기도가 선정되었으며, 서울특별시의 경우 마포·서대문·동대문·용산구, 경기도는 수원시, 경상북도는 영주시 등 한옥 정책 추진의지가 높은 지역을 우선 조사 수행
 - 특히, 경상북도는 한옥 정책 추진의지가 높아, 자체예산을 확보하여 한옥 전수조사 수행계획 수립 중

그림 2. 지자체 공모사업 흐름도



1) 공모사업은 광역지자체장 또는 기초지자체장이 신청할 수 있으며, 지역의 공간적 범위와 잠정한옥 수에 따라 향후 협의 후 연차별로 진행될 수 있음

2. 대구광역시 한옥 분포 현황 및 특성

■ 대구광역시 한옥 전수조사

- 대구광역시의 경우, 2012년도에 중구, 2013년도에 동구, 서구, 남구, 북구, 수성구, 달서구, 달성군을 대상으로 한옥 전수조사를 수행하여, 전국 광역지자체 중 최초로 한옥 전수조사를 통한 한옥DB 구축이 완료된 지역임

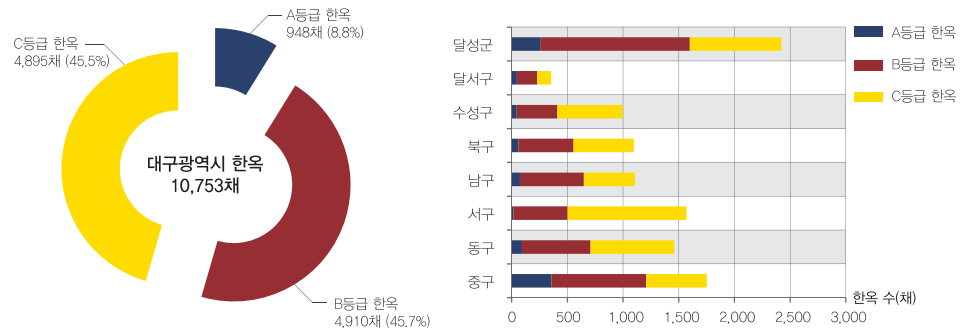
■ 대구광역시 한옥은 총 10,753채

- 대구광역시 한옥은 총 10,753채로, 대구광역시 총 건축물의 3.9%, 목조건축물의 32.4%를 차지

※ 대구광역시 총 건축물 수 및 목조 건축물 수는 2014년 2분기 건축물 대장 기준임

- 대구광역시 달성군(2,420채), 중구(1,751채), 서구(1,568채)에 대구광역시 한옥의 절반 이상 분포

그림 3. 한옥등급 및 행정구역별 한옥 현황



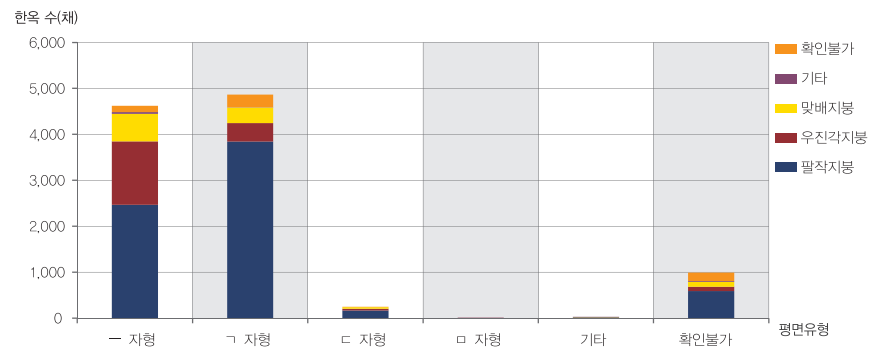
- 한옥의 보전 및 유지상태가 매우 양호한 A등급 한옥은 총 948채로 대구 전체 한옥의 8.8%
 - A등급 한옥은 대구광역시 중구에 358채, 달성군에 256채로, 대구광역시 A등급 한옥의 64.8%가 중구와 달성군에 분포
- 한옥의 상·하부 구조 중 일부의 유지관리 상태가 좋지 않은 B등급 한옥은 총 4,910채로 대구 전체 한옥의 45.7%
 - 대구광역시 달성군에 가장 많은 B등급 한옥이 분포(1,344채)하고 있으며, 각 구별 B등급 한옥 비율에 있어서도 55.5%(2,420채 중 1,344채)로 가장 높게 나타남

- 한옥의 상·하부 구조 모두 유지관리 상태가 좋지 않아 외관상 겨우 한옥임을 알아 볼 수 있는 C등급 한옥은 총 4,895채로 대구 전체 한옥의 45.5%
 - 대구광역시에서 가장 많은 C등급 한옥이 분포하고 있는 지역은 서구(1,066채)로 파악되었으며, 대구광역시 서구 한옥의 절반 이상(68.9%)이 C등급 한옥

■ 도심은 ㄱ자형 평면의 팔작지붕 한옥, 시외는 一자형 평면의 팔작지붕 한옥이 대표적

- 대구광역시에는 ㄱ자형 평면의 팔작지붕 한옥이 3,845채(35.8%)로 가장 많았으며, 두 번째로 많은 한옥은 一자형 평면의 팔작지붕 한옥으로 2,468채(23.0%)

그림 4. 한옥 평면유형 및 지붕형식별 현황



- 도심지역인 중구에 ㄱ자형 평면의 한옥이 1,092채(대구 중구 한옥의 62.4%), 시외 지역인 달성군에 一자형 평면의 한옥이 2,112채(대구 달성군 한옥의 87.3%)로, 도심지역의 좁은 필지를 효율적으로 활용하기 위한 ㄱ자형 평면, 시외지역에서는 넓은 마당을 활용하기 위한 一자형 평면이 대표적으로 나타남

그림 5. 행정구역 및 한옥 평면유형별 현황

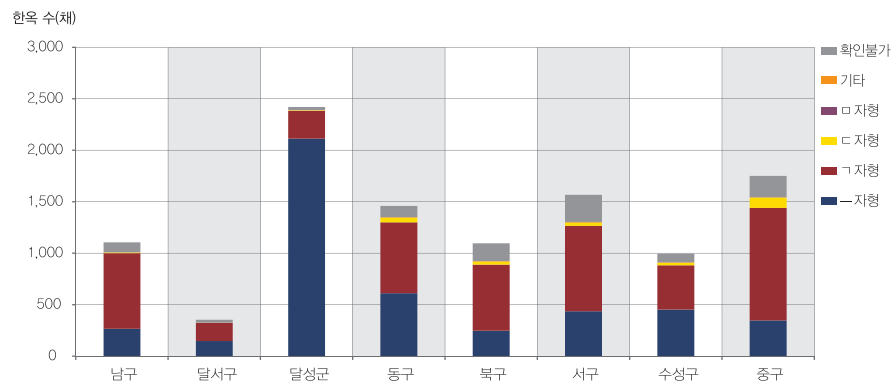
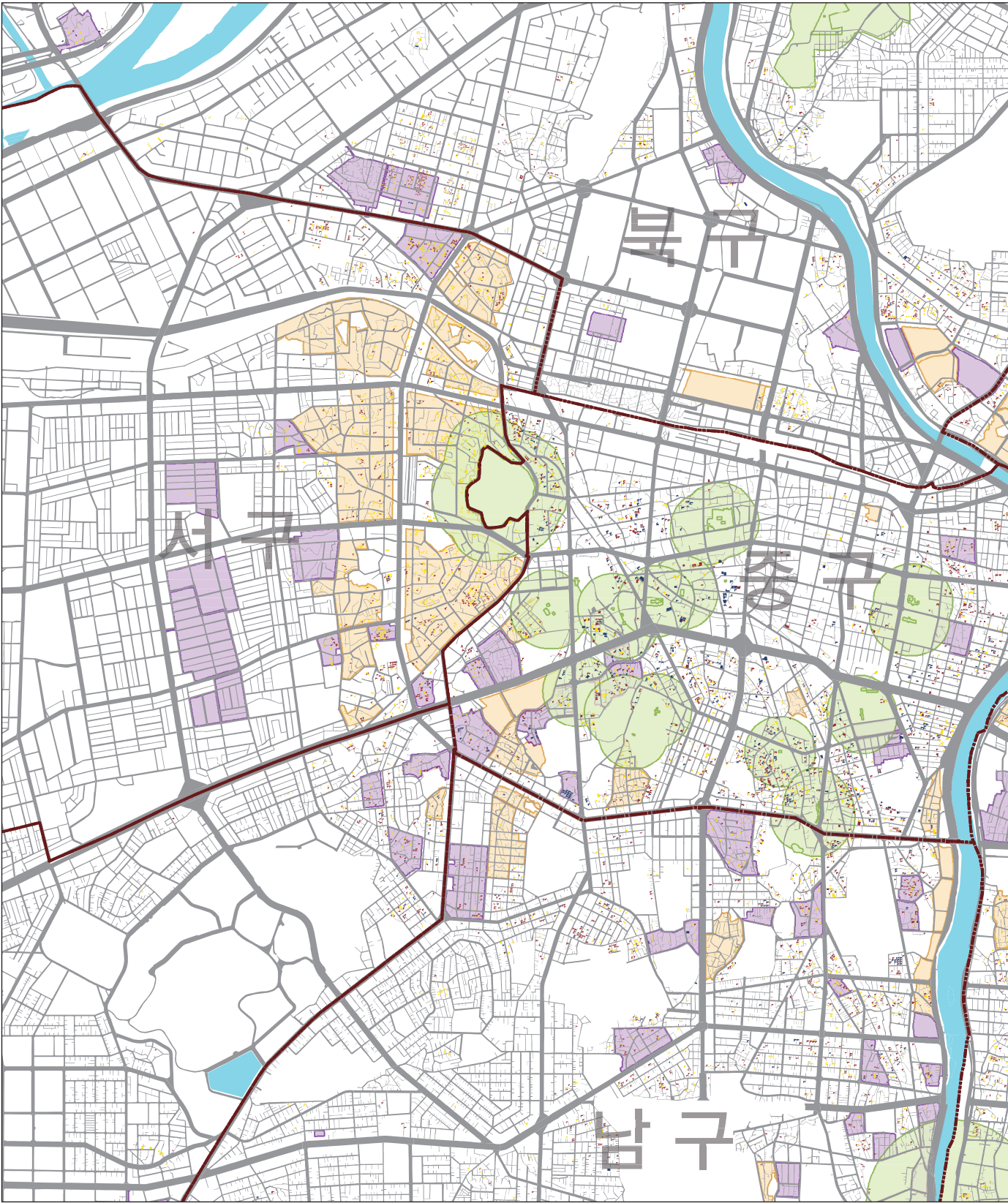
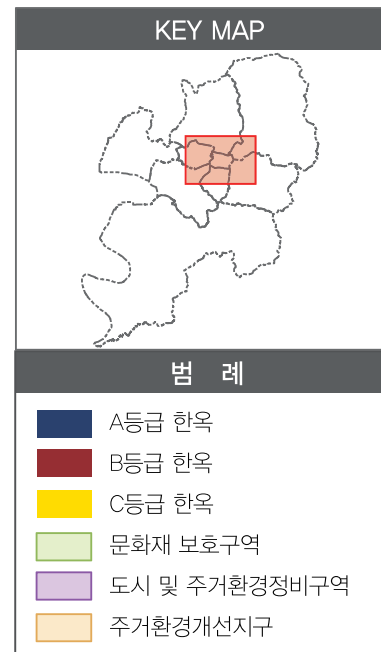


그림 6. 대구광역시 도심부 한옥 분포현황

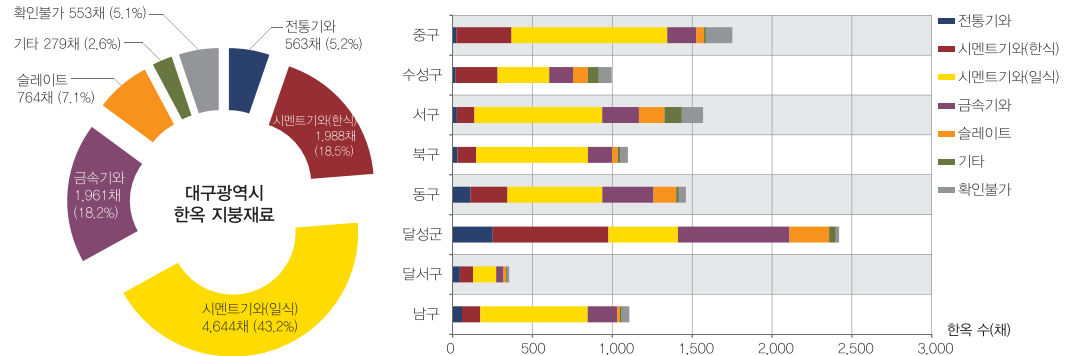




■ 지붕재료는 일식 시멘트기와와 한식 시멘트기와를 주로 사용

- 일식 시멘트기와가 43.2%(4,644채), 한식 시멘트기와가 18.5%(1,988채)로 시멘트기와를 사용한 한옥이 대구 한옥의 절반 이상(61.7%)를 차지
- 전통기와를 사용한 한옥은 대구 한옥의 5.2%(563채)에 불과

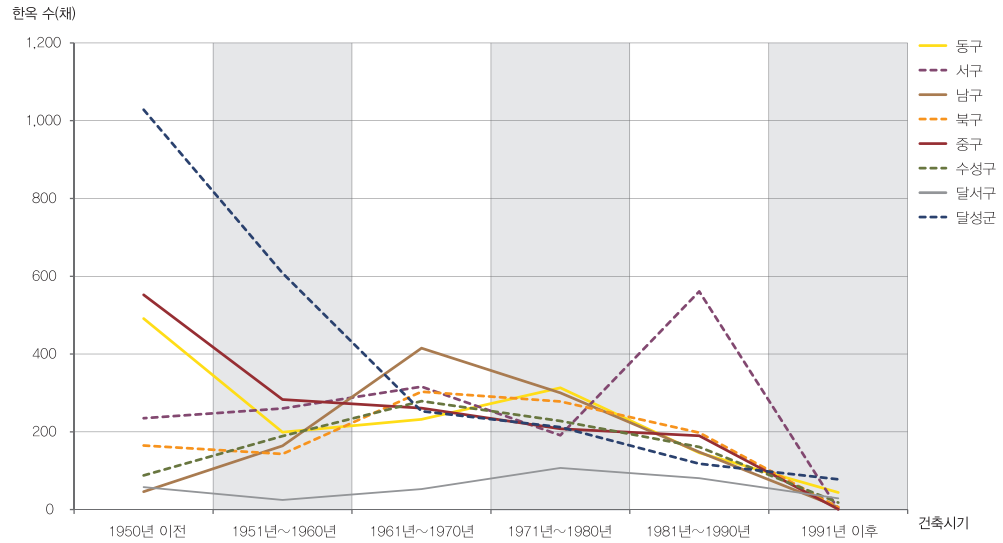
그림 7. 한옥 지붕재료별 현황



■ 1990년까지 활발하게 건축된 대구광역시 한옥, 1960년 이후부터 도심 인근에 건축

- 대구광역시 한옥 중 1950년 이전에 건축된 한옥은 2,663채로, 60년 이상 된 한옥이 24.8%를 차지하고 있으며, 1950년 이후부터 1990년까지 지어진 한옥은 총 7,423채 (69.0%), 1990년 이후에 건축되어 현재까지 남아있는 한옥은 183채(1.7%)에 불과
- 1950년 이전에 건축된 한옥은 대구광역시 전역에 넓게 분포하고 있으나, 1970년대 이후 부터는 도심 인근에 건축
 - 달성군 한옥의 42.5%가 1950년 이전에 건축되었으며, 중구와 동구에서도 각각 30% 이상이 1950년 이전에 건축
 - 서구, 남구, 북구, 수성구, 달서구에서는 1950년 이전에 건축된 한옥이 4~17%에 불과 하며, 1961~1990년까지 도심인 중구에 인접하여 한옥이 건축됨
 - 대구광역시 서구에서는 1981~1990년에 건축된 한옥이 561채(서구 한옥의 35.8%)로, 가장 한옥이 많이 건축된 시기로 추정되지만, 현재 이 시기의 한옥은 대부분 C등급 한옥

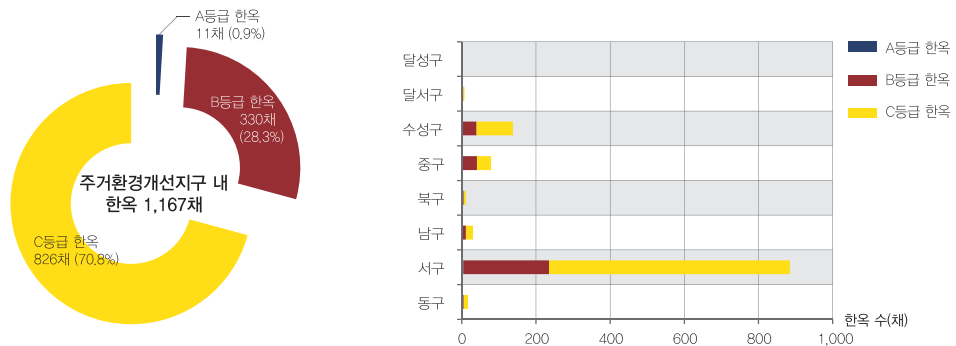
그림 8. 한옥 건축시기별 현황



■ 대구광역시 주거환경개선지구 내 한옥은 총 1,167채

- 대구광역시 주거환경개선지구는 총 48개 지구이며, 주거환경개선지구 내 한옥은 1,167채로, 대구광역시의 한옥 중 주거환경이 열악하여 개선하여야 할 지역에 있는 한옥은 10.9%
 - 주거환경개선지구 내 한옥 중 C등급 한옥은 826채로 주거환경뿐만 아니라 건축물에 대한 정비도 시급
 - 주거환경개선지구 내 한옥이 많은 구(區)는 서구(885채), 수성구(138채)로, 대구광역시의 한옥 중 주거환경개선지구 내 한옥의 87.7%가 서구와 수성구에 분포

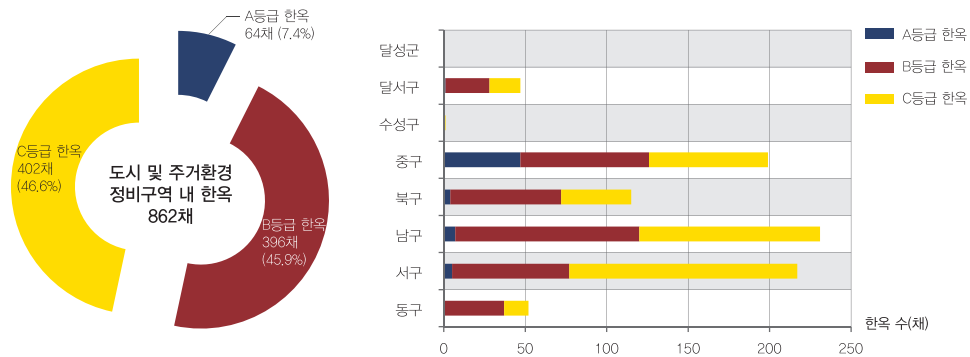
그림 9. 주거환경개선지구 내 한옥 현황



■ 대구광역시 도시 및 주거환경 정비구역 내 한옥은 총 862채

- 대구광역시 도시 및 주거환경정비구역은 총 80개 지역으로, 이 구역 내 한옥은 총 862채로, 노후·불량 건축물의 효율적인 개량이 필요한 지역에 있는 한옥은 대구광역시 한옥의 8.0%
 - 도시 및 주거환경 정비구역 내 한옥이 많은 구(區)는 남구(231채), 서구(217채), 중구(199채)로, 대구광역시의 한옥 중 도시 및 주거환경 정비구역 내 한옥의 75.1%가 남구, 서구, 중구에 분포

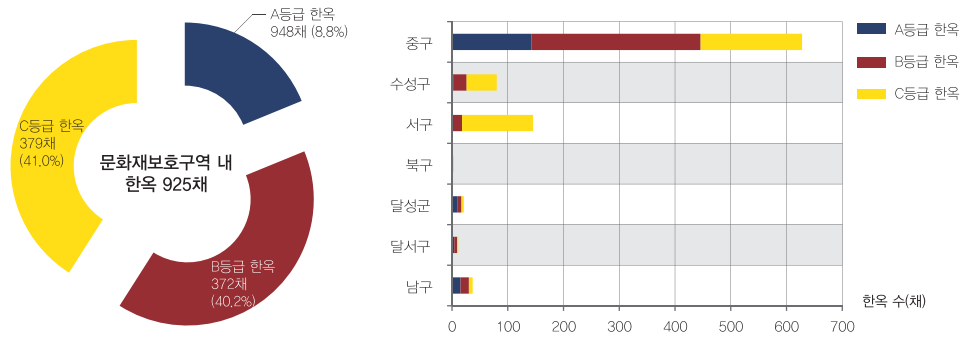
그림 10. 도시 및 주거환경 정비구역 내 한옥 현황



■ 대구광역시 문화재보호구역 내 한옥은 총 925채

- 대구광역시 문화재보호구역 내 한옥은 총 925채로, 대구광역시 한옥의 8.6%
 - 문화재보호구역은 문화재구역 및 대구광역시 문화재보호조례에 따른 문화재보존영향 검토대상지역을 포함한 지역
 - 문화재보호구역 내 한옥 중 B등급 한옥과 C등급 한옥이 각각 372채, 379채로 유사한 비율을 보이고 있으며, A등급 한옥은 174채로 문화재보호구역 내 한옥의 18.8%
 - 문화재보호구역 내 한옥이 많은 구(區)는 중구(625채), 서구(145채)로, 대구광역시 문화재보호구역 내 한옥의 83.2%가 중구와 서구에 분포
 - 대구광역시 중구의 경우, 문화재보호구역 내 A등급 한옥이 142채로, 대구광역시 문화재보호구역 내 A등급 한옥의 81.1%를 차지하고 있어, 향후 지속적인 유지관리 필요

그림 11. 문화재보호구역 내 한옥 현황



3. 대구광역시 한옥 정책 방안

■ 한옥등급, 도시관리계획 등 한옥의 현황 및 지역 특성을 고려한 지원 방향 세분화

- 한옥의 전통적인 외형 보전 : 대구광역시 중구
 - 대구광역시 중구는 A등급 한옥 및 문화재보호구역 내 한옥이 가장 많은 지역임과 동시에, 역사문화유산을 활용한 다양한 대구도심재생사업이 추진되는 지역으로, 한옥의 전통적인 외형을 보전하는 지원정책 수립 필요
- 한옥의 적극적인 수리 : 대구광역시 서구
 - 대구광역시 서구는 C등급 한옥의 비율이 가장 높은 지역이며, 주거환경개선지구, 도시 및 주거환경정비구역 내 한옥이 가장 많은 지역으로, 한옥의 멸실 및 철거가 우려되는 지역임
 - 한옥의 전통적인 외형 보전 보다는 현대 주거요구를 수용하며, 거주편의를 우선시 하도록 한옥의 적극적인 수리를 장려하는 정책 수립 필요
- 한옥의 전통적인 외형 보전과 한옥의 적극적인 수리가 필요한 한옥을 정책적으로 지원하기 위해서는 지역별로 세분화된 한옥의 법적 정의 및 기준 마련 필요

■ 한옥 DB활용을 통한 “한옥 등 건축자산의 진흥에 관한 법률”의 효과적인 시행 지원

- 한옥 등 건축자산의 진흥에 관한 법률 시행(2015.6.4.)에 따라 한옥 등 건축자산의 진흥을 위해 시도지사가 건축자산 정보체계를 구축·운영하여야 하며(제7조), 건축자산진흥구역을 지정하고 관리계획을 수립할 수 있는 등(제17조) 법정업무 추가

- 법정업무의 효과적인 수행을 위해, 구축된 한옥 DB와 타 도시·건축 관련 DB의 연계 필요
 - 건축물관리대장과 한옥 DB 연계를 통한 한옥멸실 현황 파악, 용도지역지구 등 도시 관리 DB와의 연계를 통해 무분별한 철거 방지를 위한 한옥보전 사전권고제 등 한옥 보전정책의 기초자료 제공
 - 한옥 DB와 도시·건축 관련 DB의 연계를 통해, 한옥밀집지역 지정 등 건축자산 진흥 구역 지정 및 관리계획 수립 및 시행 지원

문의 | leejm@auri.re.kr



발행처 건축도시공간연구소 발행인 제해성
 주소 경기도 안양시 동안구 시민대로 230, B-301
 전화 031-478-9600 팩스 031-478-9609 www.hanokdb.kr

