

지역활성화를 위한 지방하천 정비사업 개선방향 연구

The Improvement of System on Provincial River Renewal Project by Urban Revitalization

차주영 Tchah, Chu Young  
이상민 Lee, Sang Min

( a u r i

AURI-정책-2013-1  
지역활성화를 위한 지방하천정비사업 개선방향 연구  
The Improvement of System on Provincial River Renewal Project  
by Urban Revitalization

지은이: 차주영, 이상민  
펴낸곳: 건축도시공간연구소  
출판등록: 제385-3850000251002008000005호  
인쇄: 2013년 5월 17일, 발행: 2013년 5월 17일  
주소: 경기도 안양시 동안구 시민대로 230, B-301  
전화: 031-478-9600, 팩스: 031-478-9609  
<http://www.auri.re.kr>  
가격: 11,000원, ISBN: 978-89-97468-63-8

\* 이 연구보고서의 내용은 건축도시공간연구소의 자체 연구물로서  
정부의 정책이나 견해와 다를 수 있습니다.

## 연구진

---

Ⅰ 연구책임                      차주영 부연구위원

Ⅰ 연구진                        이상민 부연구위원

Ⅰ 연구보조원                  현대환, 안진희

---

Ⅰ 연구심의위원              유광흠 연구위원  
조상규 부연구위원  
민범식 국토연구원 도시연구본부 본부장  
이영은 한국토지주택공사 도시재생사업단 총괄팀장  
최용현 부산지방국토관리청 하천관리과 과장

Ⅰ 연구자문위원              김혜란 제이씨기술사사무소 소장  
박진원 ㈜이산 부장  
장옥연 은공간연구소 소장



## 연구요약

근대 이후 우리나라 하천은 치수와 이수 등 기능 위주로 관리되어 왔으나 최근 하천은 도시민의 여가공간으로서는 물론이고, 지역의 경제를 활성화할 수 있는 주요한 수단으로서 주목받고 있다. 특히 하천은 새로운 도시성장의 동력으로 지역여건에 따라 수변주거공간, 친수형 문화업무공간, 건강여가공간 등 도시재생의 거점으로 재활용되는 사례가 증가하고 있다. 이와 더불어 하천을 시민들이 즐겨 이용하는 휴식공간으로 인식하면서 하천변에 생태공원을 조성하거나 자전거 도로를 조성하여 이용하는 등 다양한 사업들이 추진 중에 있다. 대표적으로 국가차원에서 시행되던 기존의 하천 관련 사업이 ‘수해상습지 개선사업’, ‘수계치수사업’, ‘하도개선사업’등과 같이 방재에 초점을 맞추어온데 비해, 2008년 이후 ‘생태하천 조성사업’, ‘물 순환형 하천정비사업’, ‘고향의강 정비사업’이 추가 시행된 것을 들 수 있으며, 이는 하천을 일상생활공간으로 인식하기 시작하였음을 반증하는 것이라 할 수 있다.

하천이 시민들의 생활공간으로 재탄생하기 위해서는 도시 내 시민들의 접근이 용이한 하천을 중심으로 도시공간의 맥락 속에서 하천의 이용을 극대화할 수 있는 종합적인 계획의 수립과 다양한 사업을 연계하여 추진할 수 있는 사업수행체계 마련이 필요하다. 그러나 아직까지 도시의 종합적인 맥락에서 하천과 도시의 제반 여건을 연계하여 지역의 활성화 관점에서 하천을 다룬 사례는 많지 않은 실정이다. 특히 지역의 활성화 또는 재생 측면에서 도시와 하천을 종합적으로 고려할 수 있는 계획체계와 실행체계가 갖추어져 있지 않은 상황이다.

이에 본 연구에서는 지역활성화 측면에서 기존 지방하천 정비사업의 한계점 도출하고, 지방하천 정비사업과 도시재생사업과의 연계를 위한 개선방안 제시하고자 하였다.

본 연구는 총 4개의 장으로 구성된다. 제1장 서론에서는 연구의 배경과 목적, 연구의 공간적 범위와 내용적 범위를 규정하고 선행연구를 검토하였다. 제2장에서는 도시재생사업 및 하천정비사업 관련 법제도를 검토 하였다. 이를 위하여 도시재생 관련 법제도와 도시재생 및 정비 사업 추진체계에 대해 검토하였고, 지방하천 정비사업 관련 법제도 및 지침에 대해 검토하였다. 이를 토대로 도시재생사업과 하천 정비사업의 연계는 현행 법제도 및 지침 상에서는 한계가 있다는 것을 도출하였으며, 대안으로 일본의 「강 마을만들기」 제도를 조사하고, 이 제도에 기반한 일본의 사례들에 대해서 소개하였다. 제3장에서는 현행 지방하천 정비사업의 추진체계 및 영남지역의 지방하천사업 추진 현황에 대해 조사하였다. 제4장은 제2장과 제3장을 토대로 지방하천 정비사업의 문제점을 정리하고, 이를 바탕으로 지방하천 정비사업과 도시재생 사업과의 연계를 위한 개선방향과 실행전략을 제시하였다.

현행 지방하천 정비사업은 관련 법제도 및 지침상에 하천 본래의 기능인 방재에 치중하는 내용만을 제시하고 있어 도시재생사업과의 연계를 위한 수단을 제공하지 못하고 있다. 이는 도시재생사업 관련 법제도 역시 마찬가지로 하천을 단순히 도시의 기반시설의 하나로 분류하고, 그중에서도 방재시설로 정의하여 하천정비사업과 도시재생사업의 연계를 통한 지역활성화 가능성을 배제하는 것이라 할 수 있다. 본 연구에서는 앞서 정리한 문제점을 바탕으로 지방하천 정비사업과 도시재생사업과의 연계를 위한 개선방향으로 첫째, 지방하천 정비사업과 도시재생 및 정비사업 시기를 일원화할 필요성을 제시하였으며, 이를 위해 지자체의 의견을 반영한 중앙정부 사업 지원시기를 조정할 것을 제안하였다. 둘째, 도시공간을 종합적으로 검토하고, 관련

사업의 원활한 조정을 위해서는 하천기본계획과 도시개발 및 정비계획 등의 내용이 상호 연계되어야 함을 제시하였으며, 이를 위해 도시관련 계획 내에 하천정비사업 내용을 포함시키고 하천기본계획 수립 시 도시재정비위원회 또는 도시계획위원회의 자문을 거칠 것을 제안하였다. 이를 위한 실행전략으로 첫째, 도시재생계획 내에 하천정비사업 시행방안을 포함할 것을 제시하였다. 지역의 활성화를 위해 도시재생계획 내에서 하천정비사업이 추진되는 것이 바람직하며, 이를 위해 도시재생사업과 하천정비사업의 계획 단계별 연계 방안을 제시하였다. 둘째, 시범사업을 활용한 도시재생활성화계획과 하천정비사업을 연계하는 방안을 제시하였다. 이는 기존의 시범사업을 활용함으로써 사업수행에 대한 예산을 보다 수월하게 확보할 수 있고, 사업 프로세스 역시 시범사업의 일부로 진행하기 때문에 기존의 절차를 따르면 된다는 이점이 있다. 셋째, 지방하천 정비사업 관련 법령 및 지침의 개정방안으로 「도시·군 계획시설의 결정·구조 및 설치기준에 관한 규칙」 개정 내용에 준하여 하천기본계획 수립 시 하천구역 주변지역에 대한 도시재생계획과의 연계방안에 대한 내용을 추가하고, 하천정비기본계획 내에서 공간환경계획과 수환경계획을 포함한 하천환경관리에 대한 기본방향을 설정하도록 하고, 나아가 지방하천정비사업 세부집행지침의 개정 방안을 제시하였다.

본 연구는 지방하천 정비사업의 추진현황에 대한 검토를 바탕으로 하천과 도시를 종합적으로 고려하여 사업을 연계시킬 필요가 있다는 전제에서 출발하여 이를 위한 개선방향을 제시하는데 의의를 두고자 하였다. 이를 위해 하천정비사업과 도시재생관련 사업과의 연계가 부족한 현행 법제도 및 지침을 보완할 수 있는 실천전략을 제시함으로써 장기적으로 하천정비사업과 도시재생사업의 연계를 이루어질 수 있으리라 기대한다.

**주제어 :** 하천정비, 지방하천 정비사업, 지역활성화, 도시재생





## 차 례

<b>제1장 서론</b>	<b>1</b>
1. 연구의 배경 및 필요성	1
2. 연구의 목적	3
3. 연구의 범위 및 주요내용	3
4. 선행연구 현황 및 본 연구와의 차별성	5
5. 연구의 기대효과	14
<b>제2장 도시재생 및 하천정비사업 관련 법제도</b>	<b>15</b>
1. 도시재생 관련 법제도 및 사업 추진 체계	15
2. 지방하천 정비사업 관련 법규	26
3. 하천정비사업 관련 지침	29
4. 일본의 하천정비사업 제도	40
5. 소결	51
<b>제3장 지방하천 정비사업 추진체계 및 영남지역 사업 추진현황</b>	<b>53</b>
1. 하천정비사업 관련 계획 현황 및 계획체계	53

2. 지방하천 정비사업 개요 및 추진 현황 .....	57
3. 지방하천 정비사업 사례 및 시사점 .....	74

#### 제4장 지역활성화를 위한 지방하천 정비사업 개선방향 ..... 87

1. 지방하천 정비사업의 한계 및 개선방향 .....	87
2. 지방하천 정비사업과 도시재생 사업과의 연계를 위한 실행전략 .....	90
3. 지방하천 정비사업 관련 법령 및 지침 개정 방안 .....	93

참고문헌 .....	99
Summary .....	103
부록. 영남권 하천 주변 정비사업과의 연계 가능 대상지 검토 .....	107

## 표차례

[표 1-1] 도시재생 관련 주요 선행연구 현황	7
[표 1-2] 하천정비 및 수변공간개발 관련 주요 선행연구 현황	9
[표 1-3] 수변공간개발 사례연구 관련 주요 선행연구 현황	12
[표 1-4] 본 연구의 목적과 방법, 주요 연구내용	13
[표 2-1] 도시재생 활성화 및 지원에 관한 특별법(안)상의 계획체계	18
[표 2-2] 하천 및 도시계획 관련 계획 및 제도	26
[표 2-3] 관리행정기구에 따른 하천 관련 법규	28
[표 2-4] 하천지구지정 기준	33
[표 2-5] 생태하천 조성사업 계획내용	36
[표 3-1] 하천기본계획 수립현황	55
[표 3-2] 하천법상의 계획체계	56
[표 3-3] 기존 지방하천 정비사업 현황	58
[표 3-4] 생태하천조성사업 대상사업	65
[표 3-5] 생태하천 복원사업 추진실적	67
[표 3-6] 생태하천 복원사업 수계별 복원계획	67
[표 3-7] 공간정비계획 주요 내용	69
[표 3-8] 물 순환형 하천정비사업 시범사업 및 우선사업 지구	70
[표 3-9] 고향의 강 정비사업 선도사업지구 현황	71
[표 3-10] 전국 지방하천 정비사업 현황	72
[표 3-11] 영남지방 지방하천 정비사업 위치도	73
[표 부록-1] 강동권 창조도시 조성사업 주요내용	112
[표 부록-2] 영남권 하천정비사업 대상지 및 부근에서 시행되는 도시재생사업	117

## 그림차례

[그림 2-1] 도시재생의 개념	16
[그림 2-2] 「도시재생 활성화 및 지원에 관한 특별법(안)」의 구성	17
[그림 2-3] 도시재생사업 추진절차	19
[그림 2-4] 도시재생사업 추진체계	20
[그림 2-5] 도시활력증진지역개발사업 사업구분	21
[그림 2-6] 도시활력증진지역개발사업 지원체계	22
[그림 2-7] 도시활력증진지역개발사업 참여주체와 네트워크	23
[그림 2-8] 국토환경디자인 시범사업 추진절차	24
[그림 2-9] 법제도와 하천정비사업의 연관성	27
[그림 2-10] 하천이 갖는 제반기능의 조화	30
[그림 2-11] 자연친화적 하천관리 사업 표준절차	32
[그림 2-12] 「강 마을만들기」사업의 추진체계	46
[그림 2-13] 주변의 경관에 어울리는 호안정비	47
[그림 2-14] 경관을 배려한 후루가와 리버사이드지구 계획	48
[그림 2-15] 무라사키가와 도시재개발 계획도	49
[그림 2-16] 신마치 보드워크	50
[그림 3-1] 하천재해예방사업 추진 흐름도	61
[그림 3-2] 유역개념의 하천관리 개념도	62
[그림 3-3] 종·횡적 생태네트워크 개념도	63
[그림 3-4] 하천특성을 고려한 생태하천 복원사업 개념도	64
[그림 3-5] 생태하천 복원 협의체 구성도	65
[그림 3-6] 양주시 생태지도	66
[그림 3-7] 부산광역시 삼락천 현황사진	74
[그림 3-8] 부산광역시 사상구 삼락천 하천정비사업 위치도	76
[그림 3-9] 부산광역시 온천천 위치도	77
[그림 3-10] 부산광역시 온천천 현황사진	78
[그림 3-11] 부산광역시 수영강 위치도	80

[그림 3-12] 부산광역시 수영강 현황사진.....	81
[그림 3-13] 울산광역시 여천천 위치도.....	83
[그림 3-14] 울산광역시 여천천 현황사진.....	84
[그림 4-1] 도시재생사업과 하천정비사업의 연계 추진방안.....	91
[그림 4-2] 시범사업을 활용한 사업모델 추진절차.....	92
[그림 부록-1] 대리천 주변 행복마을만들기 마을계획 구역.....	107
[그림 부록-2] 학장천 주변 행복마을만들기 마을계획 구역.....	109
[그림 부록-3] 대천천 주변 강동권 창조도시 조성사업 구역.....	110
[그림 부록-4] 강동권 창조도시 조성사업 구역도.....	111
[그림 부록-5] 대구출판산업단지 토지이용계획도.....	113
[그림 부록-6] 대명천 주변 대구출판인쇄정보밸리 계획구역 .....	114
[그림 부록-7] 마산 원도심권 상권활성화 사업구역.....	115
[그림 부록-8] 교방천 주변 마산원도심권 상권활성화 사업구역 .....	116



## 제1장 서론

1. 연구의 배경 및 필요성
2. 연구의 목적
3. 연구의 범위 및 주요내용
4. 선행연구 현황 및 본 연구와의 차별성
5. 연구의 기대효과

### 1. 연구의 배경 및 필요성

- 우리나라 지방하천은 총 3,775개소, 26,843km에 이르며, 영남권 지방하천은 892개소, 7,243km로 전국 대비 약 27%를 차지
  - 영남권 지방하천의 효율적인 정비를 위해 '12년 4,300억원 지원, '13년에는 2,800억원을 지원할 예정이며, 전국 차원에서 보면 연평균 약 7,000억원 이상을 투자하고 있음
  - 기존의 지방하천 정비사업은 수해상습지 개선사업, 수계치수사업, 하도개선사업 등 안전확보를 위한 방재에 초점을 두어 추진되어 왔음
- 도시의 경제적인 기반 및 중요한 삶의 공간으로서 하천에 대한 재조명
  - 역사적으로 도시 내 하천은 도시발전과 문화형성에 중요한 역할을 담당하였음
  - 근대 이후 우리나라 하천은 치수와 이수 등 기능 위주로 관리되어 왔으며, 특히 자동차 중심의 교통체계가 형성되면서 하천제방을 따라 자동차 전용도로가 조성되고 도심 하천의 복개 사업 추진되는 등 하천과 도시공간이 분리됨

- 최근 하천은 새로운 도시성장의 동력으로 등장하고 있음
  - 해외에서는 하천 주변의 공간을 재정비 하면서 새로운 산업을 유치하고, 쇠퇴한 지역을 재정비하는 등 도시재생의 거점으로 활용
  - 지역 여건에 따라 수변주거공간, 친수형 문화업무공간, 건강여가공간 등을 조성하여 매력적인 도시공간으로 재활용하는 사례 증가
  - 최근 하천을 일상생활공간을 활용하고자 하는 요구가 증대됨에 따라 하천정비사업은 하천재해예방사업(2008~), 생태하천 조성사업(2009~), 물 순환형 하천정비사업(2010~), 고향의 강 정비사업(2011~) 등으로 구분하여 추진

□ 우리나라에서도 최근 하천을 중심으로 다양한 사업을 추진하고 있으나, 지역의 활성화 또는 지역의 재생 측면에서 종합적인 접근은 미흡

- 최근 하천을 시민들이 즐겨 이용하는 여가와 휴식공간으로 인식하면서 하천 생태공원 조성, 자전거 도로 조성 등 다양한 사업 추진
  - 오염된 수질 및 수순환 체계를 개선하는 등 도시 내 생태기능을 제고하는 데 기여할 뿐아니라 일상생활과 밀접한 여가공간으로 활용
- 그러나 아직까지 도시적인 맥락에서 하천과 도시의 제반 여건을 연계하여 지역의 재생 관점에서 접근한 사례는 많지 않음
  - 정비사업이 완료된 지방하천도 하천 특성에 맞는 전략을 발굴하거나 시민참여 프로그램을 개발하고, 적극적인 홍보활동을 하는 경우가 드물어 실제 많이 활용되고 있지 못한 상황임
- 도시재생이 본격화되고 도심지 내 하천의 이용이 증가됨에 따라 하천이 시민들의 생활공간으로 재탄생할 수 있도록 도시 내 하천을 중심으로 하천정비사업과 도시재생사업 등을 연계하여 지역활성화의 촉매로 작동할 수 있는 방안 제시 및 기존 사업 추진체계에 대한 개선방안 제시가 필요함



## 2. 연구의 목적

- 지역활성화 측면에서 기존 지방하천 정비사업의 한계점 도출
  - 기존 지방하천 정비사업의 추진현황을 검토하여, 지역활성화 측면에서의 한계점 도출
- 지방하천 정비사업과 도시재생 사업과의 연계를 위한 개선방안 제시
  - 하천을 중심으로 발달한 도시를 대상으로 하천정비사업과 도시재생사업 간의 연계를 위한 개선 방안 제시
- 지역활성화를 위한 지방하천 정비사업 추진을 위한 관련 법령 및 지침 개정 방안 제시

## 3. 연구의 범위 및 주요내용

### 1) 공간적 범위

- 본 연구는 공간적으로 도심지 내를 관통하는 지방하천과 그 주변의 도시공간을 주된 연구의 범위로 한정
  - 하천법(하천법 제7조 하천의 구분 및 지정)상 하천은 국가하천과 지방하천으로 구분되는데, 지방하천은 지방의 공공이해에 밀접한 관계가 있는 하천으로서 시·도지사가 그 명칭과 구간을 지정하게 되어 있음
- 특히 부산지방국토관리청에서 관리하고 있는 영남지역 지방하천의 하천정비사업 추진 예정지를 대상으로 검토

### 2) 연구의 주요내용

- 도시재생 및 하천정비사업 관련 법제도 검토
  - 도시재생 관련 법제도 및 사업추진 체계 검토

- 지방하천 정비사업과 관련된 법령 및 지침 검토
- 일본의 하천정비사업 제도 검토
- 지방하천 정비사업 추진 체계 및 영남지역의 하천정비사업 추진사례 조사
  - 하천정비사업 관련 계획 현황 및 추진을 위한 계획 체계 검토
  - 지방하천 정비사업 추진현황 검토 및 영남지역을 중심으로 한 지방하천 정비사업 사례조사 및 시사점 도출
- 지역활성화를 위한 지방하천 정비사업의 개성방향 제시
  - 지방하천 정비사업의 한계 도출 및 개선방향 제시
  - 지방하천 정비사업과 도시재생 사업의 연계를 위한 실행전략 제안
  - 지역활성화 촉진을 위한 지방하천 정비사업 관련 법령 및 지침 개정 방안 제시

## 4. 선행연구 현황 및 본 연구와의 차별성

### 1) 선행연구 현황

- 지방하천을 활용한 도시재생에 관한 연구는 도시재생사업의 정책 및 개발전략 분석에 대한 연구, 하천정비사업의 현황 분석 및 개선 방향에 관한 연구, 수변공간개발의 사례 연구 등으로 구분할 수 있음
  - 도시재생에 관한 연구는 도시재생사업의 기본개념 및 개발방향의 정립과 사례조사를 통한 재생사업방식의 현황 분석 및 시사점을 제안한 연구들을 중심으로 고찰함
  - 하천정비 및 수변공간개발 관련 연구는 수변공간의 이용 현황을 분석하여 특성 및 문제점을 도출한 연구들과 수변공간개발에 필요한 계획기법 및 요소에 관한 연구들을 중심으로 고찰함
  - 수변공간개발 사례연구는 국내외 수변공간 사례들의 개발전략과 계획특성을 분석하는 연구들과 이를 통해 도시에서 수변공간이 가지는 유용성과 연속적 효과를 시사하는 연구들을 중심으로 고찰함

#### ① 도시재생 관련 연구

- 종합적인 도시재생의 전략 수립과 사례 고찰을 통한 분석 및 평가에 대한 연구들로, 기존 관련 정책과 추진 사례의 동향 분석을 바탕으로 도시재생의 개념을 정립하였으며 사업에 따른 기대 효과를 시사하는 연구들이 진행됨
  - 장윤배 등(2010)은 도심쇠퇴와 교외화를 경험한 미국 도시들의 도시재생 사례와 방법론의 연구를 통해 도시재생을 위한 제도와 관련기법들을 조사하고, 한국과 미국의 도시재생 제도를 비교함으로써 도시재생의 개선방향과 향후 연구방향을 제시함
  - 정영환 등(2012)은 국내외 도시재생의 분석기준을 도시재생사업단계별 과정인 제도·방법·참여·결과 측면으로 분석하여 제도적·방법적·참여적 결과를 제시함으로써 재정착 및 이주에 관한 제도적 지원책 마련과 지역성 보존 및 수익성 창출을 통해 자생적이고 다양성이 있는 지역재생으로의 방안을 제시함

- 정철모 등(2009)은 우리나라 지방도시의 쇠퇴를 극복하기 위한 정책 방향으로서 지방도시의 창조도시화를 제시함과 동시에 이를 모색하기 위해 해외 창조도시 만들기 사례와 도시재생 정책 사례를 연계하여 분석하였으며, 이를 통해 지방도시의 창조도시 만들기과 지방도시 재생사업이 종합적으로 연계된 개발방향을 제시함
- 이왕건 등(2011)은 기존 도시재정비사업의 사업성 약화에 따른 지속가능성 저하와 인구저성장, 고령화, 경제성장률 하락, 소득양극화와 같은 사회경제적 여건변화를 수용하기 위한 대안적 방식의 도시정비사업으로서 해당 지역이 가진 다양한 고유자산을 적극적으로 활용하는 재생사업방식을 제시하고, 이것이 단순화된 기존 도시정비방식을 다양화 하는 대안임을 시사함
- 박근철 등(2011)은 국내도시재생의 개념과 전략체계 정립을 위해 영국의 18개 도시재생회사(URC)들의 사업전략을 분석하여 영국의 도시재생 전략체계와 실행전략을 정립하였으며, 이를 통해 도시재생 전략 수립과 실행 시 지역적 맥락의 중요성을 역설함과 동시에 국내 도시재생을 위한 도시재생 개념 · 전략체계 · 실행 차원에서 전략적 시사점을 도출함
- 박세훈 등(2011)은 문화를 통한 지역경제와 지역공동체의 상생을 구축하기 위한 방법으로 예술가들의 창작공동체인 문화클러스터를 대상으로 장소기반(place-based) 도시문화전략을 논의하였으며, 사례연구를 통해 지역사회와 연계된 발전전략의 필요성을 시사함과 동시에 문화클러스터 지원 · 육성을 위한 정책과제를 제시함
- 정필립(2009)은 과거 물리적 환경개선을 통한 도시재생의 한계를 경험하고 최근 사회 · 문화 · 경제 · 물리적 환경개선을 포함한 도시재생을 추구하고 있는 영국의 도시재생 패러다임의 변화를 이해하고, 실제 사업을 통해 고찰한 도시재생 정책변화와 도시재생추진기구들의 역할 변화를 종합하였으며 지속적 연구의 필요성을 시사함
- 박정은 등(2012)은 우리나라 도시재생 추진과정에서 발생하는 문제들을 살펴보고 제도개선방안을 도출하기 위해 관련 전문가를 대상

으로 한 조사 및 현재 도시계획 및 도시재생 관련법 검토를 시행하였으며, 사업 방향 · 도시관리제도 개선 · 재생관련 제도 신설의 필요성 시사와 함께 사업의 지속성을 위한 구체적 정책을 제언함

- 김상원 등(2011)은 문화복지와 경제적 효과를 동시에 확보할 수 있는 컬처노믹스 복지의 해외 사례 연구를 통해 도시가 갖고 있던 기존의 정체성과 역사성을 복원하는 도시재생사업의 방향을 모색하며, 문화복지 실현과 경제적 혜택을 동시에 확보할 수 있는 컬처노믹스 웰페어(Culturenomics Welfare) 정책의 필요성을 시사함

[표 1-1] 도시재생 관련 주요 선행연구 현황

연구명	연구목적	연구방법	주요 연구내용
도시재생기법의 적용사례와 도입방안 연구(장윤배 외, 2010)	미국의 도시재생 제도와 기법들을 조사하며 이에 따른 도시재생사례를 검토 후 정책 개선방향을 도출함으로써 지역 재생, 지역고유의 사회적, 문화적, 역사적 맥락을 지키는 정책수립에 기여	문헌고찰 현장조사 사례검토	<ul style="list-style-type: none"> <li>- 도시재생 주요기법 동향의 조사</li> <li>- 한국과 미국 대도시의 도시재생 추진사례 연구</li> <li>- 미국 대도시의 도시재생 기법 적용사례 발굴</li> <li>- 미국의 도시재생기법 적용사례의 분석과 도입방안 연구</li> </ul>
기성시가 지재생을 위한 효율적 도시관리제도 개선방안 연구(박정은 외, 2012)	도시재생 관련 법정 및 비법정 사업에 대한 실태를 분석한 뒤, 한계와 문제점을 파악하여 도시재생 활성화를 위해 현행 도시관리제도에서 보완사항 도출, 개선방안 마련	문헌고찰 현장조사 전문가 인터뷰 사례검토	<ul style="list-style-type: none"> <li>- 현행 기성시가지 재생 관련제도 및 추진사업 현황 분석</li> <li>- 사례도시를 대상으로 기성시가지 재생 관점에서 도시관리제도 운용 실태 분석</li> </ul>
지역자산 활용형 도시재생 전략에 관한 연구(이왕건 외, 2011)	향후 심화될 사회경제적 여건변화를 수용하기 위해 기존 정비사업의 대안적 방식의 하나로써 해당 지역이 가진 다양한 고유자산을 적극적으로 활용하는 재생사업방식 제시	문헌고찰 사례검토	<ul style="list-style-type: none"> <li>- 국내 지역자산 활용실태 분석</li> <li>- 해외 지역자산 활용실태와 시사점 분석</li> <li>- 지역자산 활용을 위한 기본원칙 및 전략 수립</li> </ul>

## ② 하천정비 및 수변공간개발 관련 연구

- 하천정비 및 수변공간개발은 관련제도 및 계획의 고찰을 통한 개념의 정립과 계획의 범위 및 방향을 확립하는 연구들로, 문헌조사와 도면분석, 설문조사와 전문가 자문 등을 통해 향후 수변공간의 개발 방향을 제언하는 연구들이 진행됨
  - 정석희 등(2002)은 도시수변공간에 대한 이론적 고찰과 우리나라 내륙도시의 하천입지, 형태와 수변공간의 개발현황을 조사한 후 사례 도시를 대상으로 수변공간의 이용현황을 분석하여 이용 특성 및 문제점을 도출하였으며, 국내외 성공사례를 조사하여 내륙도시 수변공간이용의 제고 방안과 공간의 물리적 개선방안을 제시함
  - 권영상 등(2011)은 국내외 수변도시재생사례 검토를 통해 수변경관 조성의 현황 및 문제점, 시사점을 도출하였으며, 이를 토대로 수변도시 재생에 대응하는 수변경관 조성방안을 제시하고 이를 사례대상지에 적용함
  - 김민선 등(2009)은 도시재생의 일환으로 진행되고 있는 수변공간의 개발에 있어 필요한 수변공간의 도시설계요소를 도출하고 설문을 통해 전문가와 이용자가 느끼는 수변공간 도시설계요소에 대한 주제별 인식의 차이를 분석하였으며, 이를 수변공간 개발에 반영할 것을 제안함
  - 문지영 등(2009)은 수변공간에 대한 가치관 변화로 인해 매력적인 수변공간의 재창출이 요구되는 현황을 바탕으로 단순 녹지, 시민여가공간의 제공을 넘어 도시성장 및 도시 활성화의 기능을 담당하는 도시하천의 중요성을 강조하였으며, 도시 활성화에 영향을 주는 도시 수변개발의 요소를 찾아 분석 틀을 마련한 뒤 이를 충족하는 사례를 찾아 분석하는 방법을 통해 우리나라 수변공간의 효율적 이용과 개발방향을 제시함
  - 양영광 등(2008)은 도시 하천경관에 대한 시민의 선호도와 도시 하천변경관 변화에 영향을 미치는 주요변수를 파악하기 위해 대구 신천변 경관을 대상으로 실시한 연구로, 경관 구성요소의 질적 평가를 통해 하천변경관을 분석하였으며 이를 하천변경관 계획수립

과 관리를 위한 기초자료로 제시함

- 강신겸(2011)은 전남 나주시 영산포를 사례로 문화관광을 통한 수변공간이 가지는 장소성 극대화 및 근대역사자원의 재생 방안을 논의하며, 영산강변을 중심으로 발전해왔던 영산포의 지역정체성을 바탕으로 한 수변중심의 재생과 환경정비 및 제도적 개선방안을 제안함

[표 1-2] 하천정비 및 수변공간개발 관련 주요 선행연구 현황

연구명	연구목적	연구방법	주요 연구내용
도시수변공간의 이용특성 분석 및 개선방안 연구 (정석희 외, 2002)	도시수변공간의 정의, 특성, 기능, 개발 유형, 지리적 범위 등을 고찰하고 하천이 발달한 국내 내륙 도시의 하천입지 및 형태와 수변공간의 개발현황 분석, 이용특성 및 문제점 도출 후 수변도시 이용의 개선방안 제시	문헌고찰 도면조사 전문가 인터뷰	<ul style="list-style-type: none"> <li>- 수변공간의 이론적 고찰</li> <li>- 도시수변공간의 이용 현황 분석</li> <li>- 도시수변공간의 개발사례 분석</li> <li>- 해외 도시수변공간 개발사례 분석</li> <li>- 도시 수변공간개발의 개선방안 모색</li> </ul>
수변도시 재생에 대응하는 수변공간 조성방안 연구 (권영상 외, 2011)	수변도시 재생에 대응하는 수변경관 조경방안의 수립을 목표로 수변도시 재생 정책모형으로서 'Green-GRUWS' 모형 제안, 수변경관 디자인의 기본방향과 원칙 제시, 수변도시재생을 위한 수변경관 조성의 디자인 전략을 제시	문헌고찰 도면조사 현장조사 시물레이션 전문가 인터뷰	<ul style="list-style-type: none"> <li>- 수변도시재생 유형별 국내 사례도시에 대한 관련계획 및 도면 분석을 통한 현황 및 문제점 파악, 정책과제 도출</li> <li>- 해외 사례 분석을 통한 수변경관요소별 디자인 전략 도출</li> <li>- 수변경관 디자인 전략 제시 및 대상지 시물레이션</li> </ul>
수변공간 재생을 위한 도시설계요소의 선정 및 가중치 분석(김민선 외, 2009)	도시재생을 위한 수변공간개발과 관련한 도시설계요소를 도출하여 이에 대한 전문가와 이용자가 인식하는 도시설계요소의 중요도 차이를 밝혀 수변공간 설계방안에 대한 합의 제시	문헌고찰 설문조사 사례검토	<ul style="list-style-type: none"> <li>- 도시재생의 개념 및 유형</li> <li>- 수변공간의 도시설계 요소 도출 및 분석모형</li> <li>- 수변공간 도시설계요소에 대한 주제별 인식 차이 도출</li> </ul>
도시활성화를 위한 수변공간의 계획기법에 관한 연구(문지영, 2009)	도시 활성화에 영향을 미치는 수변공간개발의 계획 요소 설정하여 이를 수변공간개발을 도시 활성화를 위한 전략으로 제안	문헌고찰 설문조사 사례검토	<ul style="list-style-type: none"> <li>- 도시활성화와 수변공간의 연관성 검토를 위한 분석 틀 마련</li> <li>- 장기적 종합개발 프로젝트 사례 8곳을 선정, 분석을 통해 도시활성화에 영향을 주는 수변공간개발의 계획요소 도출</li> </ul>

### ③ 수변공간개발 사례연구

- 수변공간개발 사례분석은 국내외 수변공간 사례들의 개발전략과 계획특성을 분석하는 연구들로, 해외사례를 대상으로 수변공간의 재생과정을 분석하는 연구와 분석을 통해 도출된 접근전략의 국내 적용 가능성과 그 효과를 제안하는 연구들이 진행됨
- 수변공간의 재생과정 분석 관련 연구
  - 이범현(2009)은 수변과 인접한 공간을 중심으로 도시가 발달한 유럽의 사례를 통해 수변공간의 재생과정을 분석하고 수변의 가치를 존중하는 지역적 고유성, 친환경적 교통수단으로 접근하는 수변공간, 수변중심 정비를 통한 도시재생과 같은 적용가능성을 시사함
  - 김희철 등(2011)은 해외의 수변공간 개발사례를 광역 수변공간 개발, 수변 신도시형 개발, 수변공간 재개발로 유형화 한 뒤 각 유형화의 대표적인 수변공간의 접근전략과 계획특성을 분석하였으며, 이를 통해 수변공간 개발시 개발유형에 따른 선택적 계획요소의 고려를 시사함
  - 서은영 등(2012)은 수변공간의 평가를 위한 지표 선정을 통해 도시재생, 도시건축디자인, 공공공간, 도시마케팅, 수변공간, 보행편의성, 교통접근성 총 6개의 계획요소를 도출하였으며, 이를 토대로 런던, 파리, 서울 수변공간을 평가한 뒤 우리나라 수변공간 재생에 대한 종합적이고 일관적인 계획 추진이 필요함을 시사함
  - 김영환(2008)은 수변공간 문화재생의 성공사례로 꼽히는 해외사례들을 중심으로 추진체계와 계획의 주요내용 등을 분석하여 수변공간 문화재생의 특징을 고찰하고, 지속가능한 개발차원에서 지역의 역사적 · 문화적 자원을 활용한 도시재생에의 계획적 시사점을 도출함
  - 양도식(2007)은 해외 도시수변공간에 대한 문헌조사와 현장답사를 통해 성공적 문화공간으로서 도시수변공간 구성에 영향을 주는 도시디자인 요소들을 파악하고 이를 고려한 통합적이고 균형 있는 접근이 필요함을 제언하며, 도시수변공간을 향유하는 이용자에 대



한 이해를 바탕으로 한 디자인과 이를 수용할 수 있는 물리적 수변공간구조 디자인의 필요성을 시사함

- 국내 적용가능성 및 효과 분석 관련 연구

- 최정희 등(2009)은 우리나라 도시 수변공간의 긴밀한 연계와 통합적 정비의 필요성 시사를 위해 서울과 비슷한 도시환경 조건을 가진 뉴욕시의 로어 맨해튼(Lower Manhattan)의 수변공간 재개발 사례를 지역-도시-프로젝트 차원에서 분석하였으며, 뉴욕의 도시 수변공간이 개별적이고 단편적인 접근이 아닌 연속된 선형공원(greenways)이자 복합적 도시장소, 그리고 지역사회와 교감하는 공공공간으로 거듭나고 있음을 고찰함
- 이금진(2008)은 도시재생과 지역활성화를 위한 수변지역 복합개발 방안을 구축하기 위해 도시재생 과정에서 문화레저공간과 오픈스페이스 조성을 성공적으로 거둔 영국 버밍엄 브린들리플레이스의 사례를 들어 그 유용성과 효과를 파악하고, 도시재생 및 지역활성화 기반을 구축할 수 있는 수변지역개발 계획기법의 가능성을 모색함
- 어정연 등(2008)은 도시재생 측면의 수변공간계획 고찰을 위해 파리 동쪽지역개발계획(Plan-Programme de l'Est de Paris)의 세느강 수변공간분석을 사례로 도시재생에서 고려해야 할 공간 구성 및 특징과 계획된 의도의 적합성을 분석하며, 이를 토대로 쾌적한 환경이자 문화적·정신적 자산으로서의 도시 수변공간이 가진 가치와 의미를 도출함
- 이금진(2010)은 수변지역의 장점을 살려 주거 및 문화지역으로의 재생을 성공적으로 이끌고 있는 암스테르담 이스턴하버지역 개발 사례의 파악을 통해 역사적 장소성과 수변을 연계한 주거문화지역 계획방안을 모색하며, 주거문화공간으로서의 수변지역의 유용성과 효과를 분석함
- 한광야(2010)는 도시의 하천 수변공간과 도시구조간의 기능적 관계와 물리적 배치형태의 특성 파악을 위해 보스턴 찰스 강 수변환경의 사례 연구를 진행하였으며, 여기서 관찰된 하천과 도시기능

의 물리적 배치관계를 통해 수변공간과 도시기능이 구조적으로 긴밀히 연결될 수 있는 시사점을 제시함

- 오상목 등(2007)은 독일 베를린 슈프레 강변의 루멜스부르크만 주거단지를 사례로 지속가능한 수변주거단지의 개념적 특성과 계획기법을 정리하고 향후 수변재개발에서 고려해야할 도시계획 및 건축적 요소에 대해 고찰하였으며, 도시 조직을 고려하여 진행되는 지속가능한 수변주거단지 계획은 거주자의 안락과 환경 보존, 그리고 도시경관의 향상과 지역 커뮤니티의 활성화 등을 만족시킬 수 있는 대안임을 시사함

[표 1-3] 수변공간개발 사례연구 관련 주요 선행연구 현황

연구명	연구목적	연구방법	주요 연구내용
수변공간 문화재생의 계획적 특징에 관한 연구(김영환, 2008)	수변공간 문화재생의 성공사례로 꼽히는 해외 사례를 중심으로 추진체계, 계획의 주요내용 등을 분석하여 수변공간 문화재생의 특징을 고찰하고 향후 우리나라 도시재생에의 시사점 도출	문헌고찰 사례검토	<ul style="list-style-type: none"> <li>- 수변공간과 문화형 도시재생 관계 정립</li> <li>- 도시의 물적 요소, 물적 계획, 물적 제어 부문에서 나타나는 계획의 특성과 수변공간 문화재생의 효과 분석 틀 마련</li> <li>- 각 도시별 배경 및 추진체계, 계획요소별 주요 내용 분석 및 시사점 도출</li> </ul>
뉴욕시 수변공간의 계획특성 연구(최정희 외, 2009)	도시 수변공간의 점적·선적·면적 역할 측면에서 도시 수변공간 재개발 사례를 분석하여, 우리나라 도시 수변공간이 지역·도시·커뮤니티 차원의 긴밀한 연결에 대한 시사점 도출	문헌고찰 사례검토 현장조사	<ul style="list-style-type: none"> <li>- 서울과 비슷한 도시환경을 갖춘 뉴욕시를 대상으로 뉴욕의 수변공간 특성과 관련계획을 파악하고, 뉴욕의 로어 맨해튼의 수변공간 재개발 사례를 지역-도시-커뮤니티 차원에서 분석</li> </ul>
도시재생측면을 고려한 수변공간구성 연구(여정연 외, 2008)	파리 동쪽지역개발계획의 세느강 수변공간 분석을 통하여 도시재생에서 고려해야 할 공간의 구성과 특성, 계획된 의도의 적합성에 대하여 분석	문헌고찰 사례조사	<ul style="list-style-type: none"> <li>- 문화적·정신적 자산으로서의 도시공간을 구성하는 요소로서 수변공간의 개념과 역할 고찰</li> <li>- 프랑스 베르시 지역과 톨비악 지역의 수변공간을 도시재생의 주요 관점을 중심으로 고찰하고, 도시재생의 요소로서 수변공간구성의 필요성 해석</li> </ul>

## 2) 본 연구의 차별성

- 본 연구에서는 기존 연구들을 바탕으로 하천정비와 지역활성화의 연계 필요성을 검토하고, 지역활성화 차원에서 하천정비사업 추진을 위한 개선방향을 제안하고자 함
- 이를 위해 기존의 지방하천 정비사업 및 도시재생 관련 법제도를 검토하고, 현행 지방하천 정비사업 추진 사례 및 추진방식을 조사하여 지역활성화 차원에서 지방하천 정비사업의 개선방향을 제시하고자 함

[표 1-4] 본 연구의 목적과 방법, 주요 연구내용

구 분	선행연구와의 차별성		
	연구목적	연구방법	주요 연구내용
본 연구	<ul style="list-style-type: none"> <li>◦ 과제명: 지역활성화를 위한 지방하천정비사업 개선방향 연구</li> <li>◦ 연구목적: 지방하천 정비사업과 도시재생 사업과의 연계를 위한 개선방안 제시</li> </ul>	<ul style="list-style-type: none"> <li>◦ 선행연구 및 문헌검토</li> <li>◦ 관련 법제도 검토</li> <li>◦ 영남권 지방하천 사업추진 현황 조사</li> <li>◦ 자문회의 등 전문가 활용</li> </ul>	<ul style="list-style-type: none"> <li>◦ 도시재생 및 하천정비사업 관련 법제도 검토</li> <li>◦ 지방하천 정비사업 추진 체계 및 영남지역 사업추진 현황 조사</li> <li>◦ 지역활성화를 위한 지방하천 정비사업 개선방향 제시</li> </ul>

## 5. 연구의 기대효과

- 도심지 내 위치한 하천의 이용가능성을 극대화하고, 도시재생과 연계할 수 있는 방안을 제안함으로써 국가에서 추진하는 하천정비사업의 실효성 제고 및 국가사업의 성과 제고에 기여함
  - 일상생활과 밀접한 도시 하천을 활용하여 국민 생활의 질 향상 및 일상생활 속 국민행복 체감도 증가
  - 실제 하천과 주변 대상지의 여건을 고려한 하천정비사업의 성공적인 추진을 통해 지방 도시경관의 차별성 및 다양성 확보
- 국가사업과 지역 재생사업의 통합적 계획과 협력적 수행이 가능한 사업추진 체계를 제안하여 직접적인 국비 지원 효과를 높이고 지역 현안 해결 및 지역 발전의 시너지를 도모하는데 기여함

## 제2장 도시재생 및 하천정비사업 관련 법제도

1. 도시재생 관련 법제도 및 사업 추진체계
2. 지방하천 정비사업 관련 법규
3. 하천정비사업 관련 지침
4. 일본의 하천정비사업 제도
5. 소결

### 1. 도시재생 관련 법제도 및 사업 추진체계

#### 1) 도시재생 관련 제도 검토

##### □ 도시재생의 개념과 도시재생사업의 기본방향

- 도시재생이란, 산업구조의 변화(기계적 대량생산 위주산업→전자공학·하이테크·IT등 신사업) 및 신도시·신시가지 위주의 도시 확장으로 상대적으로 낙후되고 있는 기존 도시를, 새로운 기능을 도입·창출함으로써 경제적·사회적·물리적으로 부흥시키는 것을 의미함
- 도시재생은 대도시와 지방중소도시 내 물리·환경적, 생활·문화적, 경제적으로 쇠퇴화가 진행되고 있는 곳을 대상으로 함



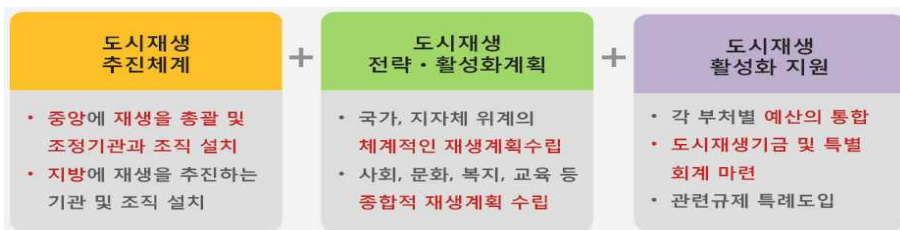
[그림 2-1] 도시재생의 개념

출처: 도시재생사업단

- 공간적 범위
  - 자치단체의 도시 및 주거환경정비 기본계획상 정비예정구역
  - 향후, 도시쇠퇴현상이 심화될 것으로 예상되는 지역 내 중심시가지 및 기성시가지
  - 지방중소도시의 도심부(대도시나 수도권 도시와 달리, 도심 중핵공간이 대도시 도심주변부의 특성을 나타냄)
- 내용적 범위
  - 물리·환경적으로, 쇠퇴화가 진행되고 있는 지역을 대상으로 기성시가지의 체계적인 정비와 신개발지의 계획적 개발이 이루어지도록 유도할 수 있는 범위
  - 생활·문화적으로, 공공, 민간, 지역주민 등 다양한 개발주체들의 참여를 통해 지역 고유의 사회·문화적 특성을 유도할 수 있는 범위
  - 경제적으로, 도시의 지역산업과 경제 등 종합적인 도시부흥을 유도할 수 있는 범위

## □ 도시재생사업 추진을 위한 제도적 기반

- 「도시재생 활성화 및 지원에 관한 특별법」이 현재 국회 본회의 심의 통과 (2013.4.30)
- 「도시재생 활성화 및 지원에 관한 특별법」의 목적은 도시재생을 위해 공공의 역할과 지원을 강화함으로써 주민의 생활여건을 개선하고, 구도심을 비롯한 도시내 쇠퇴지역의 기능을 증진시키고, 지역공동체를 복원하여 자생적 도시재생을 위한 기반을 마련하기 위한 것임



[그림 2-2] 「도시재생 활성화 및 지원에 관한 특별법(안)」의 구성

출처: 도시재생 사업모델 적용을 위한 시뮬레이션 연구 발표자료 pp.11

## □ 도시재생사업 추진을 위한 계획체계

- 국가도시재생기본방침
  - 도시재생을 종합적·계획적·효율적으로 추진하기 위해 수립
- 도시재생전략계획
  - 지방자치단체장이 도시 전체 또는 일부 지역, 필요에 따라 둘 이상의 도시에 대하여 도시재생과 관련한 각종 계획, 사업, 프로그램, 유무형의 지역자산 등을 조사·발굴하고, 도시재생을 위한 사업의 효과가 극대화될 수 있는 전략적 대상지역을 설정하는 등 도시의 재생을 위한 전략계획
- 도시재생활성화계획
  - 전략계획수립권자가 도시재생전략계획에 부합하도록 도시재생활성화지역 내의 도시재생자산 및 다음 각 목의 사항을 연계하여 통합·조정·활용하기 위해 수립하는 실행 계획

[표 2-1] 도시재생 활성화 및 지원에 관한 특별법(안)상의 계획체계

계획명	주요내용	수립 권자	계획 기간
국가도시 재생기본 방침	<ul style="list-style-type: none"> <li>•도시재생의 의의 및 목표</li> <li>•국가가 중점적으로 시행해야 할 도시재생시책</li> <li>•도시재생전략계획 및 도시재생활성화계획의 작성에 관한 기본적인 방향 및 원칙</li> <li>•도시재생선도지역 지정 기준 및 그 밖에 기본적인 사항</li> <li>•그 밖에 도시재생의 활성화를 위하여 필요한 사항으로서 대통령령으로 정하는 사항</li> </ul>	국토 해양 부장 관	10년
도시재생 전략계획	<ul style="list-style-type: none"> <li>•계획의 목표 및 범위</li> <li>•목표 달성을 위한 방안</li> <li>•쇠퇴진단 및 물리·사회·경제·문화 여건 분석</li> <li>•도시재생활성화지역의 설정 또는 변경에 관한 사항</li> <li>•도시재생활성화지역별 우선순위 및 지역 간 연계방안</li> <li>•도시재생지원센터, 주민협의체 등 실행 주체 구성 방안</li> <li>•중앙·지방정부 재정 지원 및 민간투자유치 등 자원 조달 계획</li> <li>•지원조례, 협정지침 등 지자체 차원의 지원제도 발굴</li> <li>•기반시설 및 공동이용시설의 설치·정비 또는 개량에 관한 계획</li> <li>•활성화계획의 성과관리 방법 및 기준</li> <li>•그 밖에 해당 시 또는 군에서 도시재생을 위하여 수립하는 사업 계획</li> <li>•그 밖에 도시재생을 위하여 필요한 사항으로서 대통령령으로 정하는 사항</li> </ul>	지방 자치 단체 장	5년
도시재생 활성화계 획	<ul style="list-style-type: none"> <li>•계획의 목표</li> <li>•도시재생사업의 계획 및 파급효과</li> <li>•기반시설 및 공동체시설의 설치·정비에 관한 계획</li> <li>•공공 및 민간자원 조달계획</li> <li>•예산 집행 계획</li> <li>•도시재생사업의 평가 및 점검 계획</li> <li>•제23조에 따른 행위제한이 적용되는 지역</li> <li>•그 밖에 대통령령으로 정하는 사항</li> </ul>	지방 자치 단체 장	-



□ 도시재생사업 추진절차



[그림 2-3] 도시재생사업 추진절차

## □ 도시재생사업 추진체계



[그림 2-4] 도시재생사업 추진체계

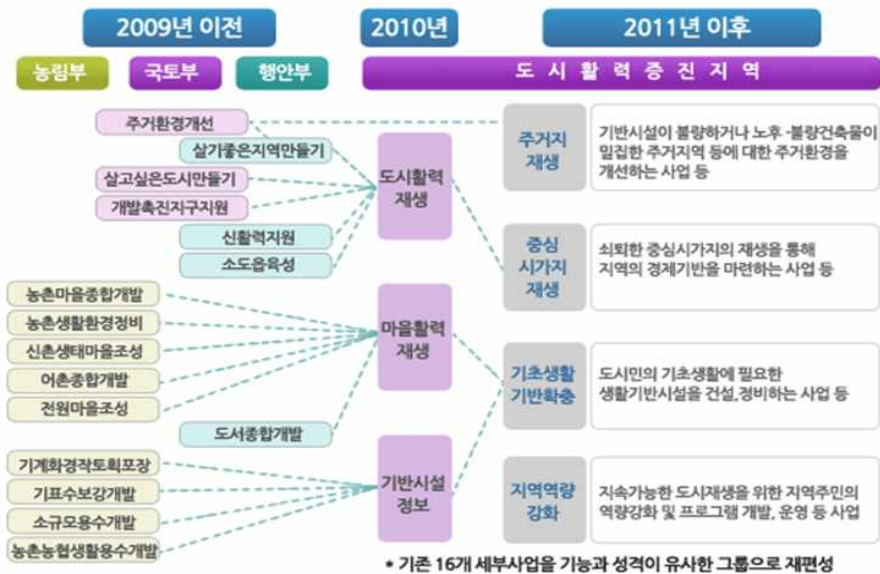
출처: 도시재생 사업모델 적용을 위한 시뮬레이션 연구 pp.16

## 2) 도시재생 관련 사업 추진절차 및 실행체계

### ① 도시활력증진개발사업

#### □ 도시활력증진지역의 목적

- 도시활력증진지역 개발사업은 「국가균형발전특별법」을 근거로 하여, 도시의 자생적인 경쟁력을 확보 할 수 있도록 기초생활권 중 도시활력증진지역(97개 시·군·구)에 대하여 [살고싶은 도시만들기]를 비롯한 16개의 사업을 묶어 포괄적으로 지원하는 사업임



[그림 2-5] 도시활력증진지역개발사업 사업구분

출처: 도시포털

## □ 도시활력증진지역개발사업의 포괄보조금 지원 체계

- 광특회계 지역개발계정의 시·군·구 자율편성사업군으로 시군구는 신청한도 내에서 살고싶은도시만들기 등 16개 유형의 해당 지역별 기초생활권 개발사업을 선택하여 포괄보조금 예산을 신청
- 통합보조율 50%가 적용됨에 따라 나머지 50%가 확보가능한 지자체에서 지원할 수 있음
- 지자체의 노력에 대한 인센티브 제공
  - 지역발전 실적 등을 평가하여 우수 지자체에 대해서는 예산안 편성과정에서 인센티브 제공 예정
  - 균특법 시행령 제13조에 따른 지역발전위원회의 종합 평가 결과, 전년도 사업 집행실적, 예산안 작성지침 준수 여부



[그림 2-6] 도시활력증진지역개발사업 지원체계  
출처: 도시포털

#### □ 도시활력증진지역개발계획의 수립

- 시장군수·구청장은 지역의 쇠퇴·낙후도, 성장잠재력 등을 감안하여 지역실정에 맞는 도시활력증진지역개발계획을 수립
  - 지역주민의 생활환경개선 및 지역 활성화를 위한 발전계획
  - 도시저소득 밀집 지역의 주거환경 개선 계획
  - 생산기반 확충을 위한도로, 용수시설 등의 인프라 구축
  - 다만, 국가균형발전특별법 제7조의2 기초생활권계획에도 도시활력증진지역개발계획의 내용이 충분히 반영되었다고 판단되었다고 인정할 경우 기초생활권 계획으로 가늠할 수 있음
- 기존도시계획 등과 연계되도록 수립하되, 목표가 불분명한 사업의 분산지원 및 나열식 계획은 지양하며, 필요시 2개 이상 시군구가 공동으로 계획 수립이 가능

## □ 참여주체와 역할



[그림 2-7] 도시활력증진지역개발사업 참여주체와 네트워크

출처: 도시포털

## ② 국토환경디자인시범사업

### □ 시범사업의 목적

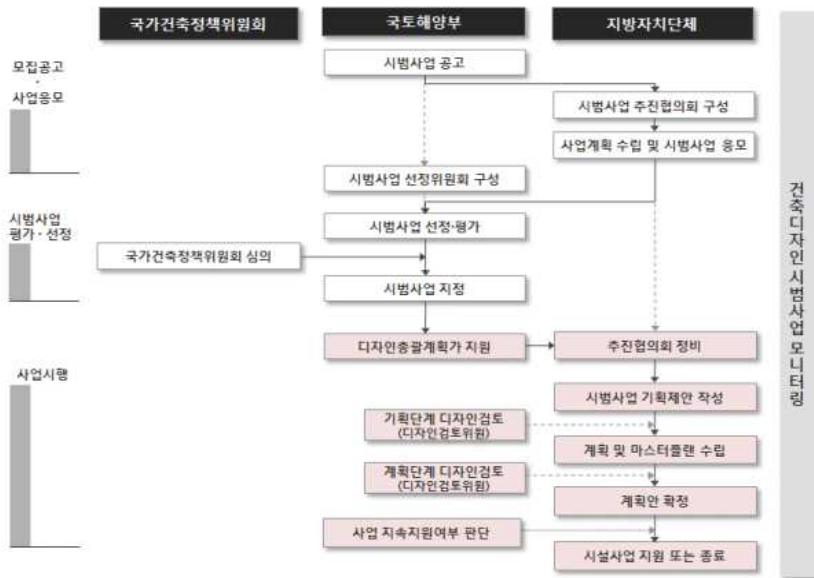
- 국토환경디자인시범사업은 공간관리 방향 및 전략을 제시하는 마스터플랜 수립을 통해 사업간 연계강화와 통합적 지역경관 형성 도모하고, 각 분야의 민간전문가 지원을 통해 사업기획의 충실과 디자인 품질관리를 도모하여 디자인 수준 향상시키며, 지방 소도시의 물리적 환경개선, 유흥시설 활용, 프로그램 개발을 통해 쇠퇴하고 있는 원도심의 활성화에 기여하는 것을 그 목적으로 함

### □ 시범사업의 내용

- 자치단체장이 직접 사업계획을 수립하여 응모하되, 시범사업 지정 후 ‘시범사업 추진협의회’를 구성하여 사업 추진
  - 사업의 추진 주체로서 담당공무원, 주민대표, 관계기관 담당자, 관련분야 전문가, 시민단체 등으로 구성
  - 시범사업 추진협의회 구성·운영방안을 사업계획서에 명기
- 필요시 시범사업의 총괄조정업무를 담당할 예비 총괄계획가를 공모단계부터 참여시켜 사업계획서 작성 가능
- 거점사업을 중심으로 하는 통합 공간이미지 형성과 지역 경관향상을 위한 공

간관리 방향 및 전략을 제시하는 마스터플랜 수립

- 지역특성에 맞는 계획수립을 위하여 2개 내외의 거점사업을 지정하고 및 핵심 거점사업의 테마를 정하여 마스터플랜 수립
- 마스터플랜은 지역여건에 따라 도시기본계획의 부분계획인 경관계획 형태나, 경관법에 의한 경관계획 형태로 작성
- 사업의 지속적인 추진을 위해 국토부 및 타 부처 사업과 연계한 사업비 확보방안, 사업별 추진일정 등을 사업계획서에 명기
- 2개 내외의 거점사업 제시 및 핵심 거점사업을 중심으로 하는 주요테마를 사업계획서에 명기



[그림 2-8] 국토환경디자인 시범사업 추진절차

출처: 2012년도 국토환경디자인시범사업 관계자 워크숍 pp.32

### 3) 도시재생사업 추진체계의 시사점

#### □ 도시재생 추진체계의 기본방향

- 도시재생사업은 노후 및 낙후된 도시를 환경, 경제, 생활적인 측면에서 도시의 특색을 분석한 후 도시기능의 회복, 커뮤니티 부활, 도시의 활력 및 매력

창출이라는 목표 아래 물리적, 비 물리적 개선을 통해 도시를 재생하는 것임

- 이를 위해 각 도시재생사업 대상 지자체는 국가도시재생기본방침을 중심으로 도시재생전략계획을 수립한 후, 이를 바탕으로 도시재생활성화 계획 및 도시 재생사업 기본계획을 수립하여 도시재생사업을 추진하도록 명시
- 그러나 도시재생 추진체계의 근간을 이루는 「도시재생 활성화 및 지원에 관한 특별법」은 현재 국회 본회의 심의를 통과한 시점으로, 실질적으로 집행되기까지는 적정 시간이 소요될 것으로 전망

#### □ 현행 도시재생 관련 사업 추진현황

- 도시재생사업의 대표적인 사업은 「국가균형발전특별법」을 근거로 하는 ‘도시활력증진사업’이 있으며, 도시활력증진사업은 농림수산부, 국토교통부, 행정안전부에 분산되어 있던 도시재생관련 사업의 통합을 통해 체계적인 도시재생사업이 수행될 수 있도록 국토교통부에서 2010년부터 시행되고 있으며, 도시만들기지원센터를 통해 각 지자체의 도시재생사업을 지원하고 있음
- 국토교통부의 국토환경디자인시범사업은 대상 지방자치단체의 여건을 고려한 종합계획 수립을 지원하는 시범사업으로, 디자인총괄계획가를 지원하여 도시의 특색을 면밀히 분석하고 담당 공무원 및 지역주민들과의 협의를 통하여 지역의 특색에 맞고 지역의 요구가 반영된 체계적인 사업을 종합적으로 수립하도록 지원함
- 그러나 지역의 공간구조와 특성을 반영한 종합계획을 지원하는 시범사업과 관련 사업들을 종합적으로 지원해 주는 도시활력증진사업 간의 연계가 부족하여 계획과 사업의 일체적인 추진이 어려운 실정이며, 기존의 지자체 사업과 연계하여 시행하는 것도 부서간 소통 부재 등으로 어려운 실정임

#### □ 지방하천정비사업과 도시재생사업의 연계 미흡

- 현행 지방하천정비사업은 치수와 이수를 목적으로 추진되는 경우가 가장 많으며, 도시재생 보다는 방재 차원에서 사업을 시행하는 것이 대다수임
- 친수공간 조성사업, 고향의 강 사업 등을 추진할 때 일부 지역의 여건과 맥락을 고려한 종합적인 계획 아래 점진적으로 여러 사업을 연계하여 추진한 사례가 있으나, 일부 사례에 한정되어 있고, 주변지역을 종합적으로 개선하기 보다는 하천구역을 일차적인 정비대상으로 사업을 시행하는 경우가 많은 것으로 나타남

## 2. 지방하천 정비사업 관련 법규

### 1) 하천 관련 법규

#### □ 하천법

- 하천법 제27조에는 하천관리청이 하천공사를 시행할 수 있으며, 이는 하천기본계획내에서 수행되어야 한다고 명시함
- 하천법 제43조, 제44조 및 제45조에서는 하천공사 수행시 자연친화적인 공법을 사용하여야 하며, 보전지구 지정 등을 통해 하천공사가 수행되어야 한다고 명시함

#### □ 기타 하천관련 법

- 기타 하천과 관련된 법령은 환경정책기본법, 수질환경보전법, 자연환경보전법이 있으며, 하천을 포함한 환경 전반적인 생물다양성, 생태계, 경관 등 자연환경보전의 보전, 도시의 생태적 건전성 향상등에 관한 사항이 있음

[표 2-2] 관리행정기구에 따른 하천 관련 법규

국토교통부 령	환경부 령
<ul style="list-style-type: none"> <li>• 하천법</li> <li>• 시설물의 안전관리에 관한 특별법</li> <li>• 국토의 계획 및 이용에 관한 법률</li> <li>• 도시개발법</li> <li>• 국토기본법</li> <li>• 도시 및 주거 환경 정비법</li> </ul>	<ul style="list-style-type: none"> <li>• 수질환경보전법</li> <li>• 환경정책기본법</li> <li>• 자연환경보전법</li> <li>• 환경·교통·재해 등에 관한 특별법</li> </ul>

### 2) 도시계획 관련 법규

#### □ 국토의 계획 및 이용에 관한 법률

- 국토의 계획 및 이용에 관한 법률은 국토는 자연환경의 보전 및 자원의 효율적 활용을 통하여 환경적으로 건전하고 지속가능한 발전을 이룰 것을 기본원칙으로 하며, 자연환경 및 경관의 보전과 훼손된 자연환경 및 경관의 개선, 그리고 복원을 그 목적으로 함



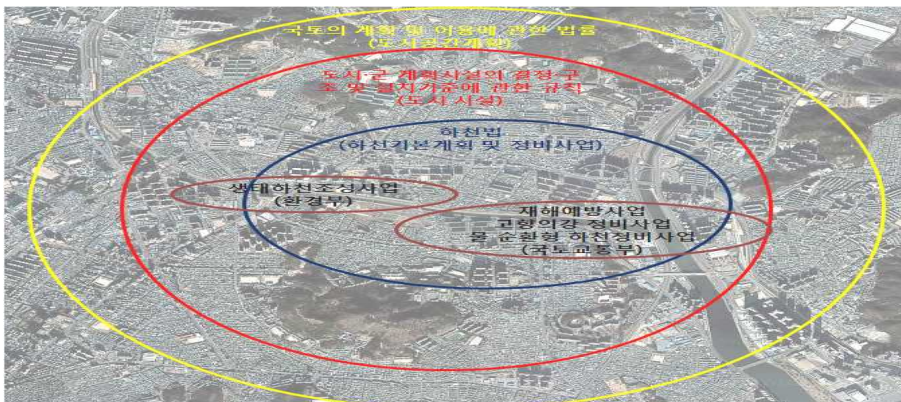
- 법률 제2조 6항에서는 하천을 방화설비 등과 같은 방재시설로 분류하여 기반 시설로 정의하고 있음
- 법률 제58조에서는 개발행위허가시 주변지역의 토지이용실태 또는 토지이용 계획, 건축물의 높이, 토지의 경사도, 수목의 상태, 물의 배수, 하천·호소·습지의 배수 등 주변환경이나 경관과 조화를 이룰 것을 규정하고 있음

#### □ 기타 도시 관련 법률

- 도시개발법은 도시개발계획시 환경보전계획을 포함시키도록 하고 있고, 도시 및 주거환경정비법은 도시 및 주거환경정비기본계획 수립 시 녹지, 조경, 에너지공급, 폐기물 처리 등에 관한 환경계획이 포함되도록 하고 있음

#### □ 도시·군 계획시설의 결정·구조 및 설치기준에 관한 규칙(국토교통부령 제1호)

- 도시·군 계획시설의 결정·구조 및 설치기준에 관한 규칙 제4조의2에 따르면 도시지역에 도시·군계획시설을 결정하는 경우에는 도시재생 계획과 연계하여 도시를 활성화시킬 수 있도록 하여야 한다고 명시함으로써, 하천의 정비사업 수행 시 도시의 활성화를 위한 연계방안을 모색할 수 있도록 하고 있음
- 도시·군 계획시설의 결정·구조 및 설치기준에 관한 규칙에 따르면 하천은 방재시설로서, 원칙적으로 복개를 금지하는 규정이 포함되어 있고 필요시 복개하천에 대한 부지사용을 허가하고 있음



[그림 2-9] 법제도와 하천정비사업의 연관성

### 3) 하천 관련 제도와 도시계획과의 분리

- 기본적으로 국가하천과 지방하천은 하천법에 의해 규정되어 있으며, 하천의 이용 및 치수·방재 등과 관련한 사업 역시 하천 관련 법규에 의한 계획의 수립과 이에 근거한 사업으로 추진됨
- 도시계획 관련 법령에서 하천과 직접적인 연관이 있는 법령은 도시·군계획 시설의 결정·구조 및 설치기준에 관한 규칙으로 방재시설을 지정할 경우에만 연관이 있는 것으로 조사됨
- 종합적으로 봤을 때, 하천정비사업 등 하천 관련 사업은 도시계획과의 직접적인 연계가 미흡한 것으로 판단되며, 하천기본계획에 의해 시행되는 것을 원칙으로 함

[표 2-3] 하천 및 도시계획 관련 계획 및 제도

구분	하천환경	도시계획
관련 계획	<ul style="list-style-type: none"> <li>• 수자원장기종합계획</li> <li>• 유역종합치수계획</li> <li>• 하천기본계획</li> <li>• 소하천정비기본계획</li> <li>• 국가환경종합계획</li> </ul>	<ul style="list-style-type: none"> <li>• 광역도시계획</li> <li>• 도시기본계획 및 개발계획</li> <li>• 도시·주거환경정비계획</li> <li>• 국토종합계획</li> <li>• 도종합계획</li> </ul>
관련 제도	<ul style="list-style-type: none"> <li>• 하천법</li> <li>• 소하천정비법</li> <li>• 환경정책기본법</li> <li>• 자연친화적 하천관리에 관한 통합지침</li> </ul>	<ul style="list-style-type: none"> <li>• 국토의 계획 및 이용에 관한 법률</li> <li>• 도시개발법</li> <li>• 도시 및 주거환경 정비법</li> <li>• 도시재정비 촉진에 관한 특별법</li> <li>• 시설물의 안전관리에 관한 특별법</li> <li>• 도시개발업무지침</li> <li>• 도시·군계획시설의 결정·구조 및 설치기준에 관한 규칙</li> </ul>

### 3. 하천정비사업 관련 지침

- 하천정비사업 관련 지침은 「하천설계기준·해설」(한국수자원학회, 2005), 「하천공사표준시방서」(한국수자원학회, 2007), 「자연친화적 하천관리에 관한 통합지침」(국토해양부, 2009), 「하천정비기본계획수립 및 하천대장작성 지침」(건설교통부, 2004), 「하천에서 나무심기 및 관리에 관한 기준」(건설교통부, 2007), 「수자원장기종합계획의 '치수종합계획' 과 '하천환경계획」」(건설교통부, 2006), 「물환경관리기본계획」(환경부, 2006), 「5대 수계 물관리종합대책」(정부합동, 1998, 1999) 「생태하천복원사업 추진지침」(환경부, 2012), 「고향의 강 정비사업 추진지침」(국토해양부, 2010), 「지방 하천정비사업 세부집행지침」(국토해양부, 2011), 등이 있음
- 위 지침 중 지방하천 정비사업과 관련된 지침은 「자연친화적 하천관리에 관한 통합지침」, 「하천정비기본계획수립 및 하천대장작성 지침」, 「생태하천 복원사업 추진지침」, 「고향의 강 정비사업 추진지침」, 「지방하천정비사업 세부집행지침」 임

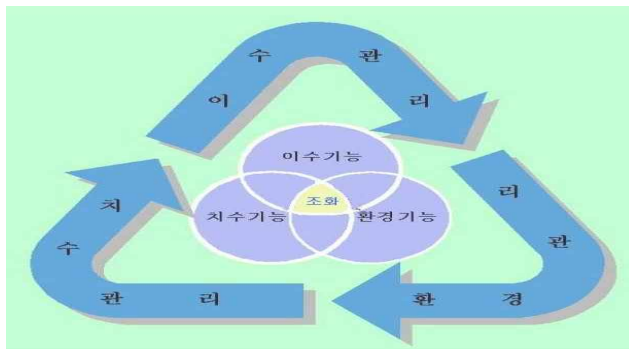
#### 1) 자연친화적 하천관리에 관한 통합지침

##### □ 추진 근거

- 하천법, 동법 시행령 및 시행규칙
- 수질 및 수생태계 보전에 관한 법률, 동법 시행령 및 시행규칙
- 환경정책기본법
- 자연환경보전법

## □ 기본방향

- 하천의 제반 기능이 조화된 체계적인 하천관리
  - 하천의 치수, 이수 및 환경 등 제반기능이 인간생활 환경과 충분히 조화되도록 관리되어야 함
- 하천이 갖는 자연성 유지와 하천생태계의 보전 및 복원
  - 하천이 갖는 자연성을 최대한 살리면서 그 본래의 역할 또는 기능이 상실되지 않도록 이루어 져야 함



[그림 2-10] 하천이 갖는 제반기능의 조화

출처: 자연친화적 하천관리에 관한 통합지침 pp. A-9

- 수환경과 연계된 하천공간의 종합적 관리
  - 물과 공간을 별도로 정비·관리 할 수 있지만, 하천공간이나 주변 공간의 물이 오염되면 그 효과는 반감됨. 따라서 하천공간과 수환경을 연계하여 종합적으로 관리하여야 함
- 주민과 지역사회이 요구에 부응하는 하천환경정비
  - 하천은 지역사회의 생활환경, 역사, 문화 등과 밀접한 관련이 있음으로 유역 전반의 장기적, 광역적인 관점에서 주민과 지역여건을 고려한 하천환경 관리가 이루어져야 함
- 지역 주민의 친수성 증진을 위한 역사 및 문화의 복원
  - 하천변으로의 접근성, 활동성 및 안정성 등 하천의 이용측면에서 많은 배려를 해야 하며, 이를 통해 다양한 형태의 문화예술의 장

과 건강을 위한 휴식공간을 제공해야 함

- 하천 유역을 고려하는 거시적인 안목과 지속적인 유지관리
  - 하천관리는 한정된 구간만을 대상으로 하지 않고 유역전반에 걸친 거시적인 안목으로 유지관리 해야 함

#### □ 시행절차

- 자연친화적 하천관리는 하천기본계획 및 기타 하천관련계획에 따르거나 필요한 사항을 보완·개선하여 시행함
- 자연친화적 하천관리사업은 대상 설정, 조사, 정비 주제 및 방향 설정, 계획 및 설계, 시공, 유지관리, 모니터링 등 일련의 표준 절차에 따라 시행함

#### □ 자연 친화적 하천계획

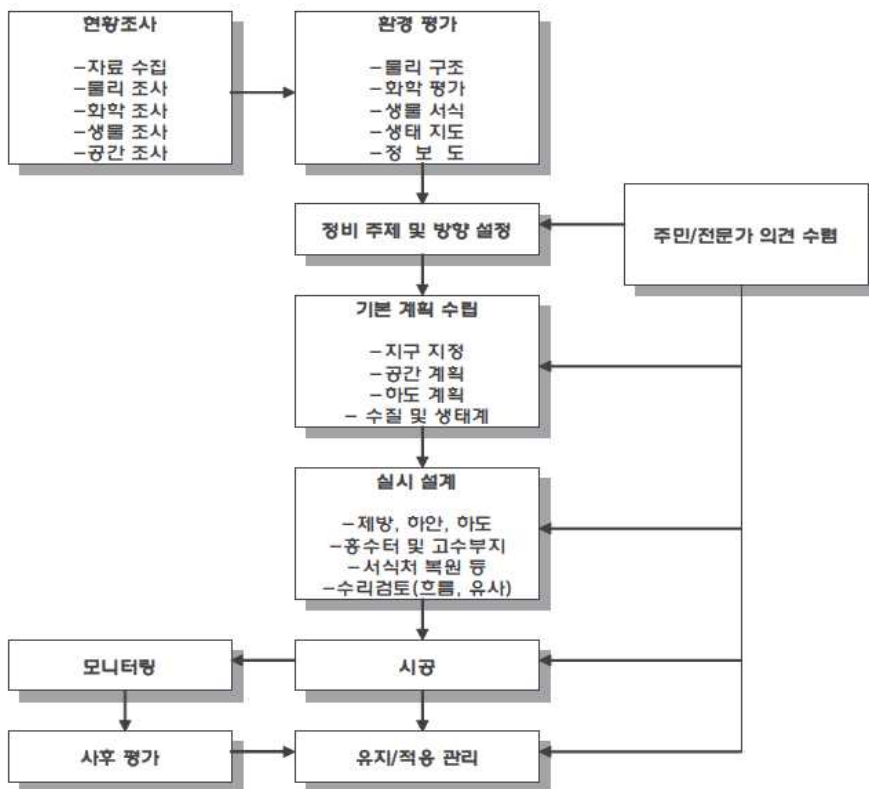
- 자연 친화적 하천계획이란 치수 안전성을 전제로 하천을 자연에 가깝게 계획하는 것
- 원칙적으로 자연 친화적 하천계획은 하천기본계획에서 반영함을 원칙으로 하되, 별도 수립시에는 하천기본계획 변경 절차를 선행하여야 함
- 자연 친화적 하천계획은 정비주제 및 방향을 실현할 수 있는 다양한 방안을 제시하고 설계에 필요한 인자를 설정하는 것
- 계획 수립 시 하천이 갖는 역동성을 존중하고, 연속성 및 다양성을 보장하며, 하천 개개의 개성은 존중해야 함
- 수립범위는 가급적 유역단위로 하며, 구간단위의 계획을 수립하는 경우에도 유역의 이수, 치수, 환경, 문화, 경관 등의 기능과 조화되도록 계획 수립

#### □ 지구지정

- 특별한 보전·복원이 필요한 구역과 하천공간의 이용 정도가 높아 공공이익을 위하여 지정할 필요가 있는 지역, 이 밖에도 하천관리청이 필요하다고 인정되는 지역을 보전지구, 복원지구, 및 친수지고로 지정할 수 있음
- 보전지구는 하천 고유의 가치가 비교적 건전한 상태로 잘 유지되고 있는 구역에 대하여 지정하고, 복원지구는 하천 고유의 가치가 자연적·인위적 요인

으로 일부 훼손되었지만, 건전한 상태로 회복이 가능한 구역에 대하여 지정하고, 친수지구는 공공의 이익을 위하여 하천의 고유 가치를 훼손하지 않는 범위 내에서 친수활동이 이루어지고 있거나 필요한 구역에 대하여 지정함

- 보전지구 및 복원지구는 하천 고유의 가치를 유지하기 위하여 필요한 주변 지역이 포함되도록 종적·횡적 공간적 범위를 고려하여 지정하여야 하며, 친수지구는 하천 환경 보전에 지장을 주지 않는 범위 내에서 최소로 지정함



[그림 2-11] 자연친화적 하천관리 사업 표준절차

출처: 자연친화적 하천관리에 관한 통합지침 pp. A-16

[표 2-4] 하천지구지정 기준

보전·복원지구	친수지구
<ul style="list-style-type: none"> <li>• 하천의 자연생태계 유지를 위하여 보전가치가 큰 하천구역</li> <li>• 수량이 풍부하고 수질이 양호하여 용수공급, 주민의 건강에 미치는 영향이 큰 하천구역</li> <li>• 특이한 경관·지형 또는 지질을 가진 하천구역</li> <li>• 다양한 하천생태계를 대표할 수 있거나 표본이 될 수 있는 하천구역</li> <li>• 중요하고 고유한 역사적·문화적 가치가 있는 하천구역</li> <li>• 하천관리청이 보전할 필요가 있다고 인정하는 하천구역</li> </ul>	<ul style="list-style-type: none"> <li>• 직간접적인 친수활동을 목적으로 하천점용허가를 받아 상거래행위를 하는 친수구역</li> <li>• 전통적으로 친수활동이 활발하게 이루어지고 있는 친수구역</li> <li>• 하천관리청이 친수지구로 지정할 필요가 있다고 인정하는 하천구역</li> </ul>

※ 출처: 하천법 제44조

## 2) 하천정비기본계획수립 및 하천대장작성 지침

### □ 수립 근거

- 하천정비기본계획 및 하천대상작성 지침은 「하천법」, 「하천설계기준」, 「수자원 개발분야 표준품셈」, 「측량법」 등에서 정한 사항을 근거로 함

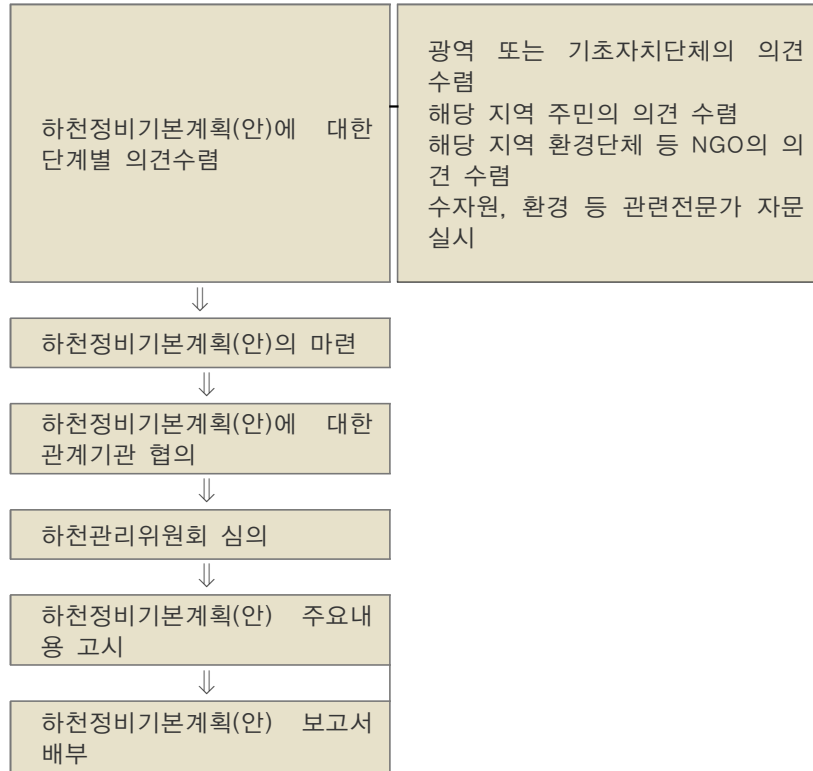
### □ 수립 목적

- 하천정비기본계획은 하천법 제17조에 의거 유역의 강우, 하천의 유량, 하도특성, 환경, 홍수관리, 용수공급, 환경보전 등에 관한 사항을 조사 분석하여 하천에 관한 종합적인 정비, 보존, 이용이 되도록 하는데 있음

### □ 수립 주체 및 범위

- 시·도의 경계에 위치하거나 2개 이상의 시·도를 흐르는 지방하천에 대한 하천정비기본계획을 수립하려는 경우에는 관계 시·도지사가 협의하여 하나의 관리청에서 일괄하여 시행함으로써 일관된 계획이 수립되게 함
- 하천정비기본계획은 물이 흐르는 하도구간과 댐 등 유수저류시설로 인한 저수구간을 포함함

• 수립 절차



□ 하천의 종합적인 정비방향 설정

- 하천의 종합적인 정비 및 이용에 관한 기본방향은 수환경과 공간환경 등을 서로 연관성 있게 계획하여 유역의 자연재해를 경감시키고, 우수와 유로의 이용도를 향상시키며, 하천의 특색을 고려하여 종합적인 기본방향을 설정해야 함
- 유역전체에 대한 체계적인 검토를 통한 계획수립이 필수적이며, 이는 하천의 특색에 맞는 수량 및 수질, 생태계, 하천공간 측면에서의 실행가능성 높은 하천정비방법을 설정해야 함
- 하천환경관리는 공간환경계획과 수환경계획에 대한 기본방향을 설정해야 함



- 수환경계획은 하천유량과 수질의 관리목표를 정하고, 수환경개선을 위한 기본방향을 정함
- 공간환경계획은 지역의 지형, 하천형태, 연안토지이용상황 및 생활환경, 자연생태계 등을 종합적으로 고려하여 하천을 보전, 복원, 친수지구로 구분하고, 각 지구에 대하여 정비 및 관리방향 등을 정함

#### □ 주요내용

- 하천정비수기본계획수립 및 하천대장작성 지침은 주로 하천정비사업 수행을 위한 기초조사에 관한 사항과 설치되는 하천시설물에 관한 표준을 제시하고 있음

### 3) 지방하천정비사업 세부집행지침

#### □ 지침의 근거 및 목적

- 지방하천정비사업 세부집행지침은 「보조금 관리에 관한 법률」에 의거하고 있으며, 기획재정부의 「예산 및 기금운영계획 집행지침」, 「예산안작성 세부지침」, 「총사업자관리지침」을 따름
- ‘지방하천정비사업 종합계획 보고서’ 내의 ‘하천재해예방사업’, ‘생태하천 조성사업’, ‘고향의 강 정비사업’, ‘물 순환형 하천정비사업’에 대해 해당 사업을 시행중인 지방자치단체에 국토교통부의 보조금을 지원하기 위한 기준이 되는 지침임

#### □ 하천정비사업을 위한 내용

- 지침 제242조에 의하면 하천정비사업 대상지는 지방하천정비사업 종합계획 보고서 중 중기재정계획으로 선정된 사업지구를 그 대상으로 하며, 새로이 신규사업으로 추진하고자 하는 경우에는 지방국토관리청장에게 추가 요청할 수 있으며, 지방국토관리청장은 이에 대한 검토의견을 첨부하여 본부에 요청할 수 있음
- 하천정비사업을 위한 사업대상 범위는 하천기본계획에 따른 하천구역내로 제

한하며, 구역 이외의 지역에 대한 사업을 시행하고자 하는 경우에는 하천기본 계획의 변경이 선행되어야 함

- 하천구역 이외의 지역을 하천사업 대상지구로 포함하고자 하는 경우에는 전문가 의견이 포함된 객관적 증빙자료 등을 작성하여 해당 지방국토관리청장의 협의를 득해야만 함

#### 4) 생태하천 복원사업 선정지침

##### □ 정책목표 및 성과 지표

- “물고기가 뛰놀고 아이들이 먹 감을 수 있는 물환경 조성”이라는 정책목표 아래 환경부는 생태하천 조성사업을 통해 인공적으로 훼손된 전국의 모든 하천의 25%를 자연 생태에 근접되도록 복원하고, 상수원 상류 수변지역의 30%를 수변 생태벨트로 조성하기로 함

[표 2-5] 생태하천 조성사업 계획내용

구분	생태하천 복원 기본계획	국고보조신청 하천에 대한 추진계획
내용	<ul style="list-style-type: none"> <li>• 과업의 개요</li> <li>• 유역 기초현황조사               <ul style="list-style-type: none"> <li>- 일반현황</li> <li>- 인문사회</li> <li>- 오염원등 환경</li> <li>- 수질 및 수생태계</li> <li>- 수변지역 생물상</li> <li>- 관련계획 및 지침</li> </ul> </li> <li>• 유역 수생태 복원전략               <ul style="list-style-type: none"> <li>- 건강한 생태기반 구축</li> <li>- 건전한 물순환 체계구축</li> <li>- 안전한 유역관리체계 구축</li> <li>- 고유한 유역문화 창출</li> <li>- 국내외 사례</li> </ul> </li> <li>• 생태하천 복원 목표 및 방향               <ul style="list-style-type: none"> <li>- 유역별 비전(철학, 주제, 미래상)</li> <li>- 주요 목표 및 지표설정</li> <li>- 복원 우선순위 설정</li> <li>- 권역별 기본계획 및 단계별 사업계획</li> </ul> </li> </ul>	<ul style="list-style-type: none"> <li>• 사업시행방향(자원조달방안, 운영계획)</li> <li>• 우선순위 선정사유</li> <li>• 상위계획 등 연계여부</li> <li>• 사업구간 내 구체적인 환경현황               <ul style="list-style-type: none"> <li>- 오염원 현황, 수질 및 수생태계, 수변지역 생물상(실측자료 제시)</li> </ul> </li> <li>• 대조하천 비교평가</li> <li>• 복원목표(깃대종포함)</li> </ul>

##### □ 우선 선정대상 지자체 및 하천

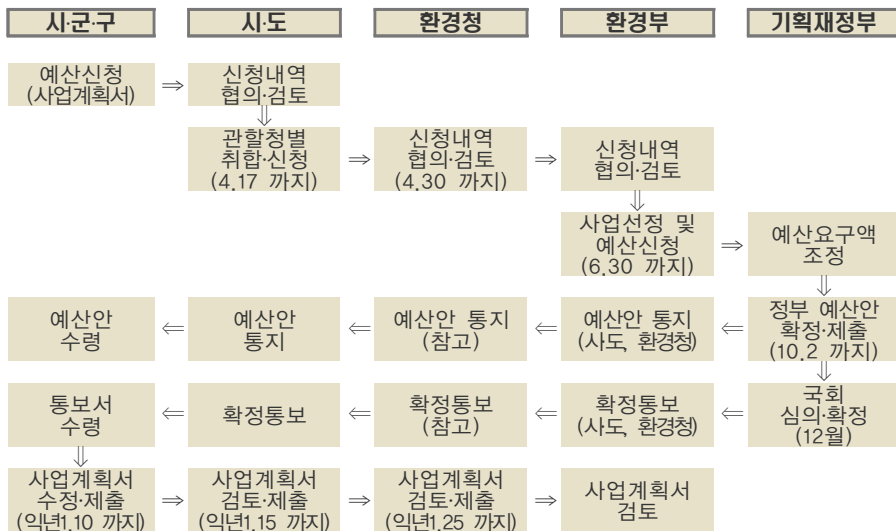
- 신규사업은 생태하천 복원사업 추진절차에 따라 인프라 구축 등 사전준비가 완료되거나 2007년 중에 사전준비가 완료될 지자체
- 계속사업은 2008년 사업이 완료될 지자체

- 환경부와 협약을 체결하고 시범사업을 추진 중인 지자체
- 우선 선정대상 하천은 2007년 중에 실시설계가 완료될 하천으로 상수원보호구역, 특별대책지역, 수변구역 등에 위치한 하천이며 지역주민이 자발적으로 참여하여 하천정화활동을 추진하거나 추진할 하천
- 또한 두 개 이상의 지자체가 동시에 생태하천 조성사업을 추진하고자 하는 하천
- 다만 하천구역과 주변지역의 생태환경이 우수하고, 생태복원과 관련이 없거나, 하수도정비기본계획과 연계 추진되지 않고, 하천정비계획과 중복되는 하천은 제외함

#### □ 신규사업 신청조건

- 신규 생태하천 복원사업을 추진하고자 하는 지자체는 ‘생태하천 복원 기본계획’ 과 ‘국고보조신청 하천에 관한 추진계획’ 을 제출해야 함

#### □ 예산안 편성체계



## □ 지자체 추진절차



## 5) 국토교통부와 환경부의 생태하천 복원사업 관련 업무추진 내용 (2009.05.13)

- 환경부와 국토해양부는 2007년 5월 하천관리 소관사업을 협의·조정토록 결정하여 2008년 9월 청와대 조정회의, 2009년 3,4월 국무총리실 주관 양 부처 국장급 회의 등을 거쳐 2009년 4월 23일 국무총리실 국무차장 입회하에 양 부처 차관 최종 합의 완료 하였음
- 사업 목적에 따라 수질개선에 관한 부분은 환경부가, 하천정비에 관한 부분은 국토해양부가 주관부처로서 사업을 총괄하게 되었으며, 사업이 불분명할 경

우, 지자체의 의결을 들어 주관부처를 확정하기로 함

- 4대강 살리기 1단계 마스터플랜의 본류에 직접 유입하는 지방하천 정비사업은 국토부가 중심이 되어 추진하고, 환경부는 수질·수생태계 보전방안을 마련하여 국토부에 제출, 종합계획 수립 시 반영토록 함
- 환경부와 국토해양부가 협의하여 하천사업에 관한 중장기 종합계획을 마련하기로 함

## 4. 일본의 하천정비사업 제도

### 1) 「강 마을만들기」 지원제도

#### ① 지원제도 도입배경

- 관광 등의 활성화에 연결되는 경관, 역사, 문화 등 하천이 가진 지역의 매력인 「자원」과 창의로써의 「지혜」를 살려, 지방공공단체와 지역주민의 연계 하에 입안된 실현성 높은 하천과 수변의 정비·이용계획에 의한, 양호한 마을과 수변이 융합된 공간형성의 원활한 추진을 도모

#### ② 기본방향

##### □ 하천 특성의 복원

- 하천은 상류의 산간부로부터 하류의 하구부까지 연속적인 공간을 형성하고 있으며, 도시의 광대한 공공공간으로써 도시의 골격을 형성하는 것임
- 하천은 각각의 도시 랜드마크가 되면서, 사계절 풍경의 변화 속에서 사람들에게 운택함을 부여하고 있음과 동시에 다양한 동식물의 식생·생육환경이 성립하기 위해 필요한 장소임
- 하천의 구성이나 사람과의 관계는 다양하며, 이 때문에 특유의 풍토, 문화를 형성하는 요인임
- 하천은 자연물이며, 각각에 그 형상(하천 폭, 깊이, 구배 등)이나 흐름(유량, 유속, 수질 등)도 다르며, 이에 따라 그곳에 존재하는 생태계도 다양함
- 「도시의 환경관리」라는 관점에서, 도시내 하천의 정비에 있어서는, 이상과 같은 하천의 특성을 충분히 고려해야 함

##### □ 유역·물 순환의 관점

- 하천은 물 순환계의 골격을 형성하고 있으며, 다발적인 수해, 하천수질의 악

화 등의 물 순환계의 변화에 의한 문제가 대두되고 있는 도시지역에서는, 하천 뿐 아니라 유역 전체를 시야에 둔 건전한 물 순환의 관점이 중요함

- 특히, 도시의 치수대책을 진행하기 위해서는, 수계의 한 부분이라는 생각 뿐 아니라, 유역이 가진 보수·유수(遊水)기능을 보전하면서 장래 개발계획이나 토지이용을 고려해야 함
- 이와 함께, 유역의 적절한 역할분담을 실시하고, 마을만들기와 일체가 된 저류·침투기능의 확보 등 유역 전체에서 종합 치수대책을 적극적으로 추진함

#### □ 마을만들기와의 연계

- 마을만들기의 주체인 시정촌과 하천관리자가 일체가 되어, 하천 및 하천변의 마을만들기를 고려해야 함
- 시정촌은 하천을 ‘도시의 중요한 구성요소’ 로써 자리매김하고, 하천의 다양한 기능을 살리면서 마을만들기를 시행하며, 자연의 지형을 살리고, 하천과 하천변지역의 공간으로써의 연속성(지형, 구조, 기능, 경관 등)을 확보함
- 한편, 하천정비에 있어서는, 치수기능의 확보와 함께 ‘하천환경의 정비와 보전’, ‘하천의 적절한 이용’ 이 하천관리의 본래 목적이라는 것을 토대로 환경기능의 향상, 적절한 하천이용을 추진함
- 도시내에서는 공원, 녹지, 가로 등의 다양한 도시시설이 존재함으로, 하천에 대해서도 도시시설로써 이들의 시설과 계획의 정합성을 도모하며, 하천변지역에 있어서는, 하천과 다른 도시시설을 일체적으로 설계함에 의해, 도시공간의 연속성을 확보함
- 또한, 하천 및 마을만들기의 구상, 계획의 책정단계부터 지역주민의 참여를 추진하는 것이 중요함

### ③ 기본방침

#### □ 제대로 된 공공공간의 확보

- 강가에 통로 및 녹지 등의 공공 공간을 정비하여 도시의 방재 기능 향상을 도모함과 동시에 도시에 친밀한 자연을 가진 수변 공간을 보전·창출
- 하천을 살린 방재 도시 만들기의 추진
  - 하천이 가지는 방재 기능을 활용하여 재해에 강한 도시 만들기를 추진하기 위해 하천을 지역 방재 계획 등에 적극적으로 자리매김하여 다음과 같은 정비를 추진
    - 강변 건물의 불연화를 도모하면서 강가에 충분한 폭의 관리 통로 및 녹지대를 정비하여 화재시 연소 차단 기능을 향상
    - 안전한 피난로, 긴급 차량 통로를 확보
    - 하천 물을 비상 소화 용수·생활 용수로 사용할 수 있는 하천 구조
    - 하천에 흐르는 수로와 네트워크화를 도모한다. 또한 긴급 물자 수송을 위해, 주운 이용을 가능
- 물과 녹색 네트워크 형성
  - 건축물이 근접하여, 강가를 따라 걸을 수없는 하천은 하천 관리 통로를 확보하여 강가를 걸을 수 있도록 하는 것을 기본으로 함
  - 또한 강가에 공원과 녹색 도로를 배치한다. 하천 관리 통로에도 녹지를 배치하고, 시가지 안에 물과 녹색 네트워크를 형성
- 친밀한 자연의 보전과 창출
  - 하천 및 강변 지역에 남겨진 친밀한 자연을 보전
  - 도시의 친밀한 자연을 회복시키기 위해 강변 지역 환경과의 연속성을 고려한 다자연형 하천 만들기를 추진



- 하반 숲의 보존, 수림대의 정비 노력
- 친수성 확보
  - 도시의 친밀한 물가로 친수성이 요구되는 하천은 어린이와 노인도 안전하게 물가에 접근할 수 있도록 함
  - 강가의 토지 이용에서 하천 부지의 확보를 할 수 없는 경우에는 상류지역에서 조절 연못의 설치나, 하천의 더블 레이어화 등에 의해 시냇물 소리를 부활하는 방안도 검토
- 도시 속의 수변 공간의 부활
  - 윤택한 도시 공간의 형성을 도모하기 위해, 시가화 과정에서 매장되거나 배수관이 된 하천 등의 물을 마을만들기와 일체가 되어 재생
  - 하수 처리수 등의 재이용도 적극적으로 추진

#### □ 하천공간의 특성을 살린 하천의 정비

- 지역의 역사, 풍토, 문화를 바탕으로 강변 지역과 하천이 조화를 이룬 도시의 활기와 새로운 매력을 창출하기 위한 수변 공간을 정비하며, 이를 위해 필요한 하천의 구조 및 점용 허가 준칙의 재검토를 실시
- 좋은 하천 경관 형성
  - 마을만들기의 관점에서 강변 지역은 윤택한 도시 경관을 형성하는 것으로, 호안 등의 하천 관리 시설에 대한 경관을 고려하며, 시정촌이 주체가 되어 강변 지역의 건물 높이, 색상, 디자인 등을 규제·유도
  - 하천을 등지고 있는 거리풍경에서, 하천으로 얼굴을 향한 마을만들기를 목표로, 시가지에서는 강가에 기존 이상의 폭을 가진 통로를 배치
  - 구획 정리 등 시가지 정비와 일체적으로 하천 정비를 할 경우에 대

해서는, 가능한 한 강가에 도로·녹지 등의 공간을 정비하도록 조정

- 하천 경관을 생각하는데 있어서 ‘물이 맑아지고 있다’는 것은 중요한 요소의 하나임으로, 강변 지역의 주민 참여에 의해 각 가정에서 배출 부하를 저감시키고, 아울러 하천으로 유입되는 수로를 포함하여 하천의 정화를 추진

- 역사, 풍토, 문화를 살린 하천 정비 추진

- 지역의 역사, 풍토, 문화를 전하는 경관이 있는 하천에 대해서는, 그 보전·소개에 노력
- 하천의 정비를 할 때 강변 지역의 경관과의 정합을 충분히 고려하며, 하천을 통한 교류와 전통 행사가 진행되고 있는 지역에서는 그 활동을 지원하는 등 하천 정비를 실시
- 이처럼 자연 환경 뿐 아니라 지역의 다양한 깊이 있는 개성을 반영한 ‘문화·예술 인프라스트럭처’로써 하천을 파악하는 것도 중요

- 성황의 창출

- 마을의 매력을 높이고, 사람들을 유치하여, 지역의 활성화에 도움이 되도록 하천 공간을 이용한 이벤트의 개최를 추진하며, 하천 공간에 테라스와 산책로 등의 설치에 대해 검토

- 강변 지역과 일체가 된 새로운 하천 정비

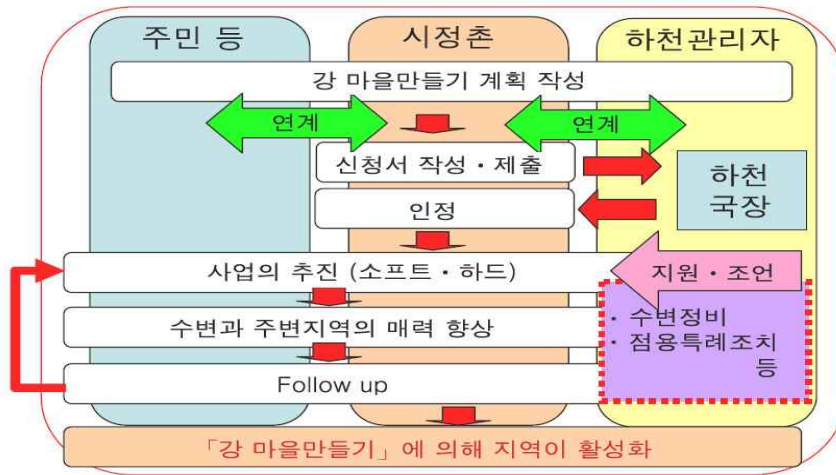
- 친수성을 살린 매력적인 수변 공간을 형성하기 위하여, 치수로의 영향을 충분히 검토한 후, 건물 및 호안의 일체적 정비, 사유지로 하천 수면 끌어들이기 등, 강변 지역과 하천을 일체적으로 정비
- 밀집 시가지에서 토지의 효율적 이용을 도모하기 위해 건물과 강과 조정 연못을 일체적으로 정비
- 강가의 공공공간은 하천 환경의 정비나 도시의 재구축을 진행시키는데 있어서 매우 가치 있는 공간이기 때문에, 강변 지역에 영구적으로 공공공간을 존속시키기 위해서는 재정상의 제약 등도 있지

만, 최대한 공유지로 확보하는 것이 바람직

- 주운(舟運) 이용
  - 도시의 육상 교통 혼잡 완화, 이산화탄소를 비롯한 환경 부하의 저감을 도모하기 위해 하천 주운 이용을 추진
  - 따라서 육상 교통로의 결절점으로써의 선착장 정비 방안을 검토함과 동시에 긴급, 평상시 함께 사용되기 위한 방안이 필요
  - 하천 수면의 적정한 이용을 위해 불법 계류 선박 대책을 추진
- 레크리에이션 이용
  - 도시에 남겨진 귀중한 자연 공간으로서의 하천의 특성을 최대한 살려, 산책로 및 친수 공간으로 정비를 진행시켜 물과 접촉할 기회를 창출
  - 친밀한 수변 공간으로서 하천의 특성을 토대로 한 레크리에이션 이용을 고려
- 생명선과의 일체적 정비
  - 도시 내에서 라이프 라인의 정비를 추진하기 위해 깊이 판 하도의 하천 관리용 통로와 지하 하천 등의 하천의 연속된 지하 공간을 상하수도 및 정보 통신 인프라 정비에 이용
  - 하천 관리용 광섬유의 효율적 활용과 그 수용 관로의 민간 개방을 추진

#### ④ 사업개요

- 민간사업자에 의한 하천부지의 이벤트광장이나 오픈카페 등으로의 이용제도(하천부지점용허가준칙의 적용) 등을 확충, 하천관리자로서 「지역만들기를 위한 follow up」을 적극적으로 지원.
- 마을만들기와 일체가 된 수변정비를 적극적으로 지원



[그림 2-12] 「강 마을만들기」 사업의 추진체계

## 2) 「강 마을만들기」 사업 사례

### ① 히로시마시 「물의 도시 정비구상」 1)

#### □ 개 요

- 하천을 의식한 아름다운 시가지 경관형성을 도모하기 위하여, 1990년 3월에 히로시마시는 국가, 현과 협력하여 하천의 정비를 마을만들기의 중심에 넣은 「물의 도시 정비구상」을 책정
- 마을만들기 구상 (「물의 도시 정비구상」) 중에서 하천(수변공간)이 중요한 구성요소, 공간으로써 인식되고 평가
- 구상에 근거한 zone별 수변만들기의 테마를 책정
- 「물의 도시 시범 정비사업계획」의 시범지구를 지정하고, 하안녹지의 정비, 친수테라스 설치, 하천변 건축물 디자인 유도 등을 실시

#### □ 사업 내용

- 모토마치 환경호안, 모토야스강 친수호안의 정비

1) 마을만들기와 일체화된 하천정비에 대하여 pp.13

- 구 오오타강의 좌안지구에서, 1983년에 평화기념공원의 내방자·관광객·시민 교류의 장, 주변공공시설과의 일체화, 수변의 열린 장으로써 주변의 환경을 배려한 획기적인 환경호안이 정비 (모토마치 환경호안)
- 피폭 50년에 이르는 1995년 3월, 오래된 상점가로부터 등불 흘러 보내기 등 수변을 이용하는 축제로, 수변에 접근하기 쉽도록 하기 원한다는 요청을 받아들여, 평화기념공원과 융합하여 호안의 정비가 진행 (모토야스강 친수호안)
- 리버프론트 건축물 등 미관형성 협력제도
  - 1989년에 시행되어, 강을 의식한 양호한 주택(리버프론트 주택)의 건설과, 하안의 경관과 조화된 아름다운 거리풍경의 형성을 지향한 건축물의 유도를 시행하기 위해, 건축물의 색이나 디자인, 하안으로의 액세스 등에 대하여 협력하는 제도



[그림 2-13] 주변의 경관에 어울리는 호안정비  
(모토마치 환경호안)

출처 : 마을만들기와 일체된 하천정비에 대하여 pp.14

- 후루가와 리버사이드지구 계획
  - 강 건너로부터 양호한 시각을 확보하고, 융통성있는 하천공간을 형성하기 위하여, 주민의 합의형성에 의한 지구계획을 제정하고,

강변의 건물의 높이제한, 셋백 등을 유도



[그림 2-14] 경관을 배려한 후루가와 리버사이드지구 계획  
출처 : 마을만들기와 일체된 하천정비에 대하여 pp.14

## ② 무라사키강 (기타큐슈시)<sup>2)</sup>

### □ 개 요

- 명칭: 2급하천 무라사키강수계 무라사키강
- 사업주체 : 기타큐슈시
- 사업수법 : 마이타운 · 마이리버 정비사업(지정구간 약 2,000m)
- 도시소하천 개수사업(기타큐슈시), 하천환경정비사업 등

### □ 사업 내용

- 1988년 「마이타운 · 마이리버 구상」의 제1호로써 지정을 받아, 하천개수사업과 함께 각종 도시계획사업(시가지재개발, 도로, 공원 등)이 실시되어, 치수기능의 향상과 매력적인 강변 시가지 형성이 진행
- 특히 하천개수와 시가지재개발사업과의 연계에서는, 하천의 확폭부분의 용지비를 재개발의 공공시설관리자 부담금으로써 재개발사업에 제공하는 것으로 하천개수용지를 확보하는 동시에, 하천의 정비는 배후의 재개발사업에 어울리

---

2) 기타큐슈시의 상징 : 무라사키가와와 청류화, 울산발전 vol.22 pp.26

는 친수성 높은 도시공간을 창출

- 무라사키강의 정비에 있어서는, 계획단계에서부터 시민참가가 진행되어, 1993년에는 시민에 의한 재단도 설립되어, 하천의 관리나 이용에도 적극적인 시민참가가 이루어짐
- JR카고시마본설철교부터 국도 3호선 타가후네다리까지의 구간으로 공원, 도로, 교량, 친수공간의 정비를 실시
- 하류 부분에서 강폭이 좁아져 상습 침수를 일으키던 지역의 강폭을 89m로 넓혀 유수 능력을 두배로 늘림
- 강의 동쪽을 백화점이나 호텔 등 상업도심으로, 서쪽은 마쓰모토 세이초 기념관과 고쿠라 성 등 문화도심으로 구상
- 시민의 사업계획 참여로 물환경관이 있으며, 이는 ‘강’ 과 ‘물’ 을 테마로 한 체험형 학습시설로 강안의 모습을 관찰 할 수 있음



[그림 2-15] 무라사키가와 도시재개발 계획도

출처 : 기카큐슈시의 상징 : 무라사키가와 강의 청류화 pp.28

### ③ 신마치강 (토쿠시마현 토쿠시마시)<sup>3)</sup>

#### □ 개 요

- 명칭 : 1급하천 후루노강수계 신마치강
- 사업주체 : 토쿠시마현 토쿠시마시 (공원)
- 사업수법 : 고향의 강 정비사업(나카스지구 하천환경정비사업, 신마치강 미즈기와공원 정비사업, 토목시설 경관창조사업 등)

#### □ 사업 내용

- 신마치강 미즈기와공원은 1973년 12월에 도시계획 결정되어, 세이프 업 마 이타운계획(지방도시 중심시가지 활성화계획)에 근거하여, 1986년 5월에 사업 인가, 1989년 8월에 준공하였으며, 물을 살린 새로운 도시만들기가 본격적으로 시작
- 1990년 3월에 신마치강 미즈기와공원의 완성을 계기로 하여 「신마치강을 지키는 모임」 이 결성되어, 하천청소나 이벤트 개최 등의 봉사활동 시행
- 1992년 3월 「효탄섬 물과 초록의 네트워크 구상」 이 토쿠시마시에 의해 책 정되어, 지역에 펼쳐진 하천망 네트워크로써 지역구상이 계획
- 또한, 1993년 3월에 동신마치 상점가의 활성화 플랜이 동신마치 상점가 진 흥조합에 의해 정리하여
- 현재, 미즈기와공원의 강 건너로 보드워크 등이 정비되어 쇼핑객의 동선이 양 측의 공원을 연결하는 신마치강변으로 향하여, 「선에서 면으로」 변화함으로 써 지역의 활성화가 도모



[그림 2-16] 신마치 보드워크

출처 : 마을만들기와 일체된 하천정비에 대하여 pp.15

---

3) 마을만들기와 일체된 하천정비에 대하여, pp.15



## 5. 소결

### □ 도시재생 관련 법제도 및 사업의 기본 방향과 하천정비사업의 법제도 및 기본 방향의 연계성이 부족함

- 도시재생 및 도시계획을 위한 법률은 하천을 도시의 기반시설로 인식함으로써 방재를 위한 정비의 대상으로만 여기고 있으며, 하천정비사업과 관련된 법률의 경우에도 하천 주변부지에 대한 용도지구 지정 및 방재시설 확충을 위한 사업계획에 대한 지원만을 하고 있음
- 이로 인해, 도시재생사업 수행 시 하천정비사업과의 연계를 고려한 사업이 미비하며, 하천정비사업 수행 시에도 관련 법제도 및 지침상 사업의 범위를 하천 및 하상도로로 제한하는 한계로 인해 도시재생 사업과의 연계를 통한 통합적인 관리가 어려운 실정임
- 개별법에 의한 도시재생사업과 하천정비사업 수단의 한계
  - 「국토의 계획 및 이용에 관한 법률」에 의한 하천은 우수지 및 방화시설과 함께 방재시설로 정의되어 있으며, 도시개발행위 시에도 하천경관과의 조화를 이루어야 한다는 조항만 있을 뿐 하천을 단순한 기반시설로 분류하고 있음
  - 「도시개발법」에 의한 하천에 대한 내용은 하천수의 사용에 대해 사용허가에 대한 사항만이 기재되어 있어 도시개발사업 시 하천사업과의 연계성을 고려하는 데 한계가 있음
  - 「도시 및 주거환경정비법」 또한 하천을 단순한 정비대상 시설로만 정의하고 있어 주거환경정비사업과 같은 도시재생 사업 시 하천정비사업과의 연계성이 없음
  - 「하천법」에 의한 하천정비사업은 방재시설로서의 기능만을 고려하고 도시관련 사업과의 연계성을 고려하지 않음
  - 「친수구역활용에관한 특별법」상 친수구역조성사업은 하천에 미치는 영향을 최소한으로 하고 고유한 가치를 최우선적으로 고려하

여 사업을 시행하고 있으나, 하천 주변지역에 미치는 영향에 대한 평가 항목이 없어 주변 도시환경과의 연계성이 부족함

- 하천정비사업 관련 지침은 치수·이수 및 생태환경 보존에 대한 지침이 대다수이며, 하천정비사업 수행 시 토목기술적인 부분에 대한 지침으로 하천주변 도시환경과의 조화에 대한 지침이 미비한 실정임

□ 일본 「강 마을만들기」 제도는 하천정비사업시 마을만들기와의 연계성을 고려해 실시되고 있음

- 하천을 도시의 랜드마크로 판단하여 하천의 정비를 단순한 방재시설의 보강으로 인식하지 않고, 도시의 정체성을 표현할 수 있는 도시공간으로 활용하고 있음
- 하천정비사업 수행 시 치수 및 이수에 대한 대비뿐만 아니라 미래에 있을 주변 도시지역 개발계획이나 토지이용 등을 고려한 종합적인 사업이 시행되고 있음
- 특히 「강 마을만들기」 제도를 통한 하천정비사업은 마을만들기 사업과 연계하도록 하고, 도시 내 공원, 녹지, 가로 등 다양한 공공공간들과의 연계성을 도모하여 도시공간의 연속성을 확보함
- 주민, 시, 하천관리청이 공동으로 하천정비사업의 추진에 대한 의견을 나누며, 하천주변지역 주민의 의견을 적극 반영하여 하천이 마을의 중심공간으로 활용될 수 있도록 함

## 제3장 지방하천 정비사업 추진체계 및 영남지역 사업 추진현황

1. 하천정비사업 관련 계획 현황 및 계획체계
2. 지방하천 정비사업 개요 및 추진 현황
3. 지방하천 정비사업 사례 및 시사점

### 1. 하천정비사업 관련 계획 현황 및 계획체계

#### 1) 지방하천 정비사업 대상으로서의 하천구역의 개념

- 「하천법」 제10조에 의한 하천구역
  - 하천기본계획에 완성제방이 있는 곳은 그 완성제방<sup>4)</sup>의 부지 및 완성제방으로부터 하심측의 토지
  - 하천기본계획에 계획제방이 있는 곳은 그 계획제방<sup>5)</sup>의 부지 및 그 계획제방으로부터 하심측의 토지
  - 하천기본계획에 제방의 설치계획이 없는 구간에서는 계획하폭<sup>6)</sup>에 해당하는 토지
  - 댐·하구둑·홍수조절지·저류지의 계획홍수위<sup>7)</sup> 아래에 해당하는 토지

4) 하천시설의 설치계획을 수립함에 있어서 기준이 되는 홍수량만큼의 물이 소통하는데 필요한 단면을 가지고 있어서 구조적 안정성이 이미 확보된 제방

5) 제방을 보강하거나 새로이 축조하도록 계획된 제방

6) 하천시설의 설치계획을 수립함에 있어서 기준이 되는 홍수량만큼의 물이 소통하는데 필요한 양안 사이의 폭

7) 하천시설의 설치계획을 수립함에 있어서 기준이 되는 홍수량만큼의 물이 소통하는 경우 그 수위

- 철도·도로 등 선형 공작물이 제방의 역할을 하는 곳에 있어서는 선형 공작물의 하천측 비탈머리를 제방의 비탈머리로 보아 그로부터 하심측에 해당하는 토지
- 하천기본계획이 수립되지 아니한 하천
- 하천에 물이 계속하여 흐르고 있는 토지 및 지형(그 토지 주변에서 지형의 상황, 홍수흔적, 그 밖의 상황을 기초로 평균하여 매년 1회 이상 물이 흐를 것으로 판단되는 수면 아래에 있는 토지)
- 하천예정지
  - 하천의 신설, 그 밖의 하천공사로 새로이 하천구역으로 편입될 토지
- 홍수관리구역
  - 하천을 보전하고 홍수로 인한 피해를 예방하기 위하여 필요하다고 인정되는 지역

## 2) 「하천법」에 따른 하천정비사업 추진 계획체계

- 수자원장기종합계획
  - 하천법 제23조에 의해 국토교통부 장관은 20년 단위의 수자원장기종합계획을 수립하며, 5년마다 타당성 여부를 검토하여 필요하면 계획을 변경해야 함
  - 수자원의 안정적인 확보와 하천의 효율적인 이용·개발 및 보전을 위함
  - 현행 수자원장기종합계획은 2001년 수립되어 2006년 변경되었고, ‘2006~2020 수자원장기종합계획’이 수립되어 있음
- 유역종합치수계획
  - 하천법 제24조 및 동법 시행령 제20조에 의해 국토교통부 장관은 10년 단위의 유역종합치수계획을 수립하며, 5년마다 타당성 여부를 검토하여 필요하면 계획을 변경해야 함

- 하천유역의 수자원 개발·이용의 적정화, 하천환경의 개선, 홍수 예방 및 홍수발생시 피해의 최소화 등을 위하여 필요한 사항 등을 내용으로 하는 종합치수계획 임
- 2002에서 2009년 까지 한강, 낙동강, 금강, 영산강, 섬진강, 안성천, 삽교천, 만경강, 동진강, 탐진강, 형산강, 태화강 등의 12개 하천에 대한 유역종합치수계획이 수립되었음
- 하천기본계획
  - 하천법 제25조 및 동법 시행령 제24조에 의해 하천관리청<sup>8)</sup>은 10년 단위의 하천기본계획을 수립하며, 5년마다 타당성 여부를 검토하여 필요하면 계획을 변경해야 함
  - 하천기본계획은 하천의 이용 및 자연친화적 관리에 필요한 기본적인 사항 등을 내용으로 함

[표 3-1] 하천기본계획 수립현황 ( '10.12.31 기준)

구 분	하 천 연 장							
	합 계		하천기본계획					
			수립구간			미수립구간		
	개소	연장(km)	개소	연장(km)	비율(%)	개소	연장(km)	비율(%)
합 계	3,833	29,849	2,729	22,876	76.6	1,963	6,971	23.4
국 가	62	2,998	61	2,938	98.0	5	59	2.0
지 방	3,771	26,861	2,668	19,938	74.3	1,958	6,912	25.7

※ 출처 : 하천기본계획 수립·변경 정책자료

- 하천공사시행계획
  - 하천법 제27조에 의해 하천관리청이 하천공사를 시행하려 할 때에는 하천공사의 시행에 관한 계획을 하천기본계획의 범위 안에서 수립

8) 하천에 관한 계획의 수립과 하천의 지정·사용 및 보전 등을 하는 국토교통부장관, 특별시장·광역시장·특별자치시장·도지사·특별자치도지사를 말함

[표 3-2] 하천법상의 계획체계

계획명	주요내용	수립권자	계획기간
수 자 원 장 기 종 합계획	<ul style="list-style-type: none"> <li>•수자원에 영향을 미치는 자연환경 및 사회·경제적 여건</li> <li>•물수급의 현황 및 전망</li> <li>•수자원의 개발·공급 및 관리계획</li> <li>•홍수재해의 방지계획</li> <li>•하천의 환경보전 및 다목적 이용계획</li> <li>•수자원에 관한 조사·연구 및 기술개발</li> <li>•기후변화에 따른 국가의 물 확보 방안</li> <li>•그 밖에 수자원의 관리 및 보전에 관한 사항</li> </ul>	국토교통 부장관	20년
유 역 종 합 치 수 계획	<ul style="list-style-type: none"> <li>•국토계획 등 각종 개발계획과의 연관성에 관한 사항</li> <li>•도로·철도 등 사회기반시설과의 연관성에 관한 사항</li> <li>•하천유역의 주요 지점별 홍수량 할당에 관한 사항</li> <li>•그 밖에 유역종합치수계획의 수립에 필요한 사항</li> </ul>	국토교통 부장관	10년
하 천 기 본계획	<ul style="list-style-type: none"> <li>•하천기본계획의 목표</li> <li>•하천의 개황에 관한 다음 각 목의 사항                         <ul style="list-style-type: none"> <li>－ 유역의 특성 등 일반현황</li> <li>－ 강우, 기상 등 자연조건</li> <li>－ 하천의 수질 및 생태</li> <li>－ 수해 및 가뭄의 피해현황</li> <li>－ 하천수의 이용현황</li> </ul> </li> <li>•제방, 댐, 저류지, 홍수조절지, 방수로 등 홍수방어시설의 홍수방어계획</li> <li>•토지이용계획 등에 따른 홍수방어계획</li> <li>•홍수방어계획의 연차별 시행 방안</li> <li>•하천공사의 시행에 관한 다음 각 목의 사항                         <ul style="list-style-type: none"> <li>－ 기본홍수량 및 홍수량의 배분에 관한 사항</li> <li>－ 계획홍수량</li> <li>－ 계획홍수위</li> <li>－ 계획하폭 및 그 경계</li> </ul> </li> <li>•하천구역, 하천예정지 및 홍수관리구역의 결정을 위한 기초자료의 제공에 관한 사항</li> <li>•자연친화적 하천 조성에 관한 사항</li> <li>•그 밖에 하천의 환경보전과 적절한 이용에 관한 사항</li> </ul>	하천관리 청	10년
하 천 공 사 시 행 계획	<ul style="list-style-type: none"> <li>•하천공사의 명칭</li> <li>•하천공사의 목적 및 개요</li> <li>•하천공사시행지역의 위치</li> <li>•하천공사시행자의 명칭 및 주소</li> <li>•하천공사의 착수 및 준공예정연월일</li> <li>•수용하거나 사용할 다음 각 목의 물건 또는 권리에 관한 명세와 그 소유자 또는 소유자 외의 권리자의 성명 및 주소를 적은 서류</li> <li>•실시설계도서</li> <li>•사업비 및 자금조달계획서</li> <li>•공사예정공정표</li> <li>•하천시설의 관리에 관한 사항</li> <li>•법 제84조제1항에 따른 폐천부지등의 발생 예상 면적</li> </ul>	하천관리 청	—

## 2. 지방하천 정비사업 개요 및 추진 현황

### 1) 지방하천 정비사업의 개요

#### □ 지방하천 정비사업의 추진배경

- 우리나라는 2000년대 이후 하천정비사업에 매년 1조원 이상을 지속적으로 투자하여 2009년 말 국가하천 개수율이 76.8%에 도달하여 홍수피해가 줄어드는 등 괄목할 만한 성과를 거두고 있으나 산업화 및 토지이용의 고도화로 홍수피해액은 급격히 증가하는 반면 인명피해는 감소 추세이나 기후변화에 따른 이상홍수규모를 감안할 때 치수안전에 더욱 투자와 노력이 필요함
- 현재 시행하고 있는 주요 하천정비사업으로는 국가하천을 정비하는 ‘국가하천정비사업’, 국가하천 본류와 주요 지방하천을 일괄하여 정비하는 ‘수계치수사업’, 지방하천을 종합적으로 정비하는 ‘지방하천정비사업’, 32개 댐 직하류 구간을 정비하는 ‘댐직하류하천정비사업’ 과 ‘치수연구개발’ 사업 등이 있음
- ‘08년부터 추진하고 있는 ‘4대강살리기사업’ 을 정상 추진하여 완료단계에 접어들었으나, 4대강살리기사업 외 나머지 국가하천에 대해서도 제방축조 후 장기간이 경과되어 제방 및 수문 등 시설물이 노후 되었거나 과거 하상토 사용 또는 충분한 제방단면 미확보 등으로 안전성이 미흡한 취약제방의 보수보강과 동시에 이수치수환경문화친수 등 하천의 생태적 기능을 고려한 복합작종합적인 하천정비사업도 지속적인 추진이 필요함
- 아울러, 지자체의 예산부족으로 하천정비율(제방정비완료구간 57.6%)이 저조한 지방하천을 지속적으로 정비하고, 수해상습지역개선하도준설, 생태계보전사업 등에 지원하고 있으나 지자체의 재정상태, 하천기본계획 수립 및 제방축조 미흡 등을 감안할 때 지속적인 지원이 요구됨
- 그동안 지속적인 재정투입과 노력으로 홍수피해는 점차 감소하는 추세이나 아직도 취약한 부분이 많은 실정이고 기후변화에 선제적 대응 및 홍수로부터

국민의 생명과 재산을 보호하며 경쟁력 있고 품격 있는 친환경 국토를 조성하기 위하여 지속적으로 예방적 투자와 관리가 필요한 실정임

□ 지방하천 정비사업의 추진방향

- 2009년 6월 기후변화 대비, 자연과 인간의 공생, 지역균형 발전과 녹색성장 기반구축, 국토재창조 등을 목표로 4대강 살리기 프로젝트 마스터플랜을 최종 확정하였으며, 4대강 분류 및 주요 지류를 우선 정비하고 나머지 국가하천과 지방하천은 별도의 종합계획을 수립하여 전국의 하천을 단계적으로 정비할 계획임
- 이에 따라 지방하천을 홍수에 안전하면서도 문화·생태가 살아있는 쾌적하고 친환경적인 하천공간으로 정비하기 위하여 지방하천에 대한 [하천재해 예방사업], [생태하천 조성사업], [고향의 강 정비사업], [물순환형 하천정비사업]을 통합하여 일관성 있고 체계적인 사업시행체계를 수립, 효율적인 지방하천 정비사업을 추진하는데 그 목적이 있음

[표 3-3] 기존 지방하천 정비사업 현황

지방하천 정비사업	수립 년도	과업목적	주요현황
하천재해 예방사업	2008	기존의 ‘하도개선 사업’, ‘수계치수사업’, ‘수해상습지 개선사업’을 단일계획으로 통합하고, 치수사업이 필요한 하천을 추가 발굴하여 체계적인 사업시행을 위한 기초자료로 활용하는데 그 목적이 있음	전국 1,318개소, 약 6,630km에 대해 계획 수립
생태하천 조성사업	2009	지역 주민의 정서함양 및 하천문화 보전을 위한 공간계획, 하천환경개선계획 등 효율적인 생태하천 조성사업 기본조사를 실시하여 자연친화적이고 아름다운 하천공간 조성을 위한 기초자료로 제공코자 함	전국 324개소, 약 1,309km에 대해 계획 수립
물순환형 하천정비 사업	2010	‘4대강 살리기 사업’을 통해 확보된 풍부해진 유량을 인접 도시지역의 복개 및 건천화된 하천에 유지용수를 공급하여 지역 주민의 정서적 여메니티 향상 및 도시품격을 향상시키고자 함	4대강 인근 총 20개소의 약 114km에 대해 계획 수립
고향의 강 정비사업	2011	치수·이수 중심의 획일적인 기존 하천정비사업의 한계를 극복하고 강을 매개로 한 지역의 Land Mark 조성을 위한 복합정비 사업으로 추진하는데 그 목적이 있음	전국 160개소, 약 660km에 대해 계획 수립

※ 출처: 지방하천 정비사업 종합계획 보고서 pp. 2-10



#### □ 지방하천 정비사업 종합계획의 목적

- 단일 종합계획 수립
  - 개별적으로 추진되고 있는 하천정비 사업을 통합한 종합계획을 수립하여 사업구간의 중복을 피하고, 통합된 투자계획 마련으로 효율적인 사업을 추진함
- 4대강 사업 효과 극대화
  - ‘4대강 사업’으로 마련된 지속적이고 안정적인 녹색 국토 기반의 전국적 확산을 위해 4대강과 연계된 지방하천 정비사업 필요
- 치수적 안정성 확보
  - 지방하천의 완성제방 비율은 60.2%로 국가하천의 완성제방 비율인 76.8%비해 낮은 실정으로 이로 인해 홍수방어 능력이 현저히 떨어짐
  - 종합계획을 통해 지방하천의 자연재해 대비 능력을 향상시키고자 함
- 사업비 현실화
  - 물가 상승, 설계기준 변경 등으로 기 수립된 지방하천 정비사업의 사업비 재조정이 필요한 실정
  - 지방하천 정비사업 종합계획의 수립으로 사업비를 현실에 맞게 조정하여 사업이 현실적으로 시행될 수 있도록 함

#### □ 지방하천 정비사업 추진을 위한 제도적 기반

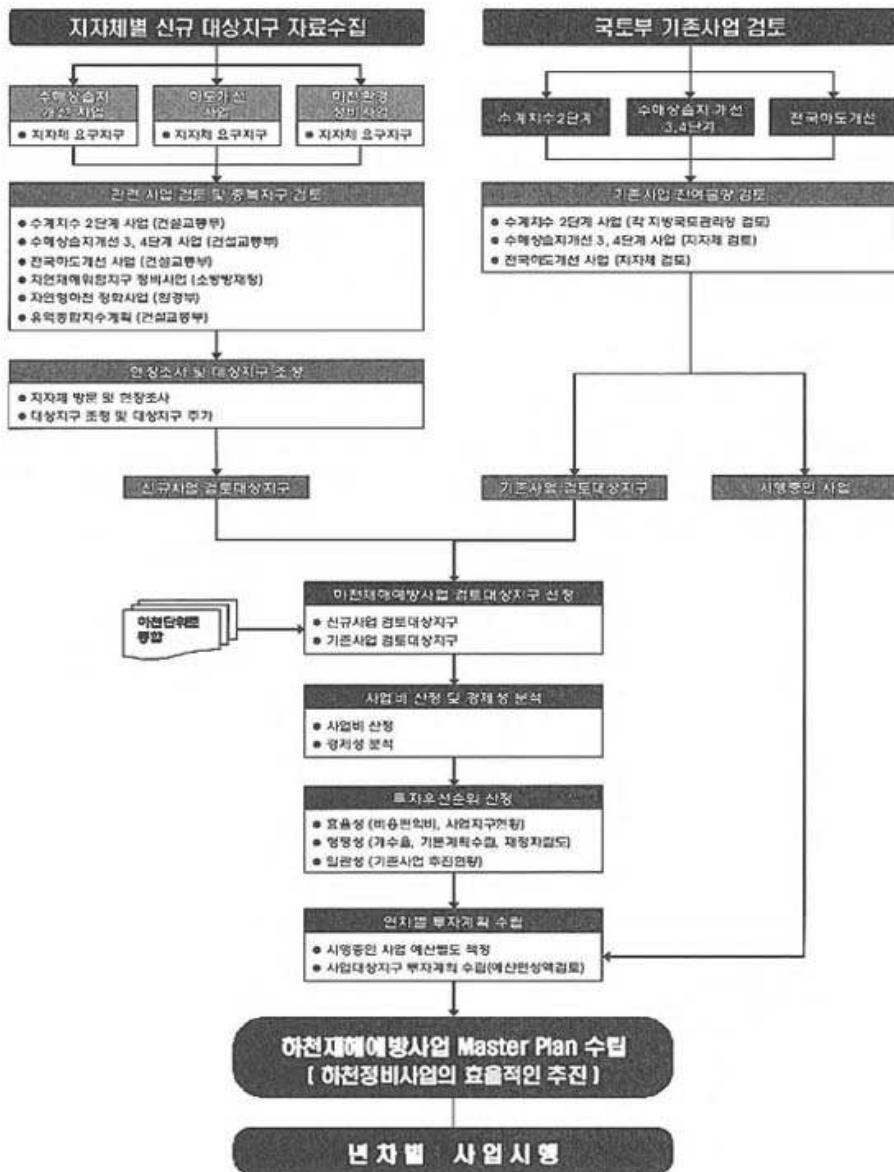
- 「하천법 제27조」에 의하면 하천관리청이 하천공사를 시행하려는 때에는 대통령령으로 정하는 바에 따라 하천공사의 시행에 관한 계획을 수립하여야 한다고 명시되어 있음
- 하천공사시행계획은 하천기본계획의 범위 안에서 수립되어야 함

## 2) 지방하천 정비사업 사업별 특성 및 현황

### ① 하천재해예방사업 (국토교통부 주관)

#### □ 하천재해예방사업의 배경 및 목적

- 기존의 하천정비 및 복원사업은 치수·이수를 중심으로 진행되어 왔으며, 하천의 특성을 고려한 하천정비사업이 아닌 획일적인 치수계획에 의한 사업이 중복
- 하천의 관리 및 정비가 수계별로 일원화 되지 않고 행정구역 또는 규모에 따라 이원화 되고, 이에 따라 하천의 등급별 또는 하천관리자에 따라 차이가 심하여 연속선상에 있는 하천의 일관적인 치수계획의 결여 및 하천정비기본계획의 미 수립으로 인해 하천정비의 일관성이 결여됨
- 공사기간의 부족에 따른 부실공사와 하천공사 완료 후 유지관리의 미흡으로 인하여 시설물의 하자 발생으로 정비사업의 효율성이 저하됨
- 이에 따라 국토해양부(현 국토교통부)는 기 수립된 ‘수해상습지 개선사업’, ‘수계치수 사업’, ‘전국하도개선 및 유지관리사업’의 통합적인 관리를 위해 2008년 하천재해 예방사업으로 통합되었음
- 지방하천 신규사업과 정비된 하천을 중심으로 도시민의 정서함양과 자연친화적인 하천공간 조성을 위해 필요한 구간에 대하여 하천환경정비 방향을 제시
- 하천정비기본계획을 수립하여 물리적, 비 물리적 치수 대책을 마련하고, 체계적이고 통합적인 사업과 유지관리에 대한 방안으로 국민의 인명, 재산 및 자원의 피해를 최소화하고 안전하고 활력있는 생활환경을 구현하는데 그 목적이 있음
- 총 대상지구는 전국 7,932개소 약22,581km이며, 기본계획은 1,318개소 약 6,630km에 수립됨



[그림 3-1] 하천재해예방사업 추진 흐름도  
출처: 하천재해예방사업 기본계획 pp. 6-10 국토해양부

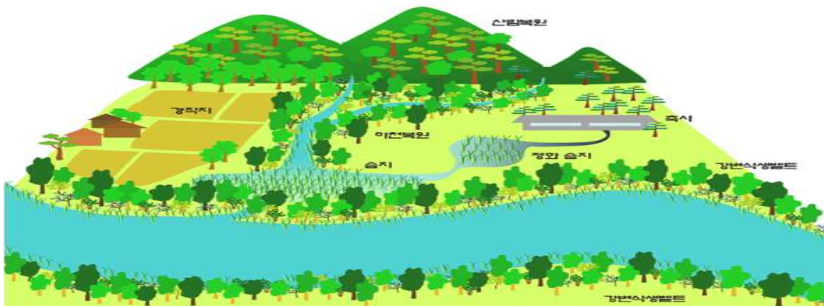
## ② 생태하천 조성사업 (환경부 주관)

### □ 추진 근거

- 생태하천 복원사업의 보조금 지원 관련 근거
  - 수질 및 수생태계 보전에 관한 법률 제19조의2(수질 및 수생태계 보전조치 권고), 제69조(국고보조)
  - 환경정책기본법 제55조(지방자치단체에 대한 재정지원 등)
  - 자연환경보전법 제54조(국고보조)
- 생태하천 복원사업의 예산 편성 및 집행, 결산에 관한 일반적인 사항은 「국가재정법」, 「보조금 관리에 관한 법률」에 따름

### □ 사업 추진 배경 및 방향

- 유역개념의 통합적 하천관리
  - 하천이 흐르는 지역과 주변 특정공간만을 고려한 선적인 하천복원에서 벗어나 주변 지역의 조사와 계획을 통한 통합적인 하천복원 사업을 시행함
  - 하천에 영향을 미치는 다양한 요소들인 하수도관리, 토지이용, 교통계획 및 도시계획 등을 고려하여 종합적인 하천복원계획을 수립함



[그림 3-2] 유역개념의 하천관리 개념도

출처: 생태하천 복원사업 추진지침 pp.2

- 하천중심의 종·횡적 생태 네트워크 구축
  - 하천의 시점부터 종점까지 그리고 하천의 본류 및 지류 등을 고려한 통합적인 하천복원을 지향하며, 농촌지역은 마을 앞 도랑까지, 도시지역은 복개되어 사라진 하천까지 복원함
  - 하천구역 뿐만 아니라 하천주변의 생태공간을 고려하여 수변완충녹지, 생태공원, 생태습지 등을 조성



[그림 3-3] 종·횡적 생태네트워크 개념도

출처: 생태하천 조성사업 추진지침 pp.3

- 건전한 물순환 체계 구축
  - 하천의 수질개선을 위해 녹지대를 조성하고, 수질정화 시설을 적극 도입하며, 수질오염을 유발하는 각종 오염물질의 수거사업 병행
- 하천생태계의 건강성 회복
  - 하천의 수생태계 건강성을 복원·보전하고, 인공적인 훼손과 교란을 제거하며, 물길의 자유로운 사행화를 유도함
- 갯대종 등 생물종 복원 중심의 하천사업 추진
  - 하천복원사업 추진시 하천복원의 지표가 될 수 있는 갯대종을 선

정하고, 깃대종을 중심으로 하천복원의 목표와 사업계획을 수립함

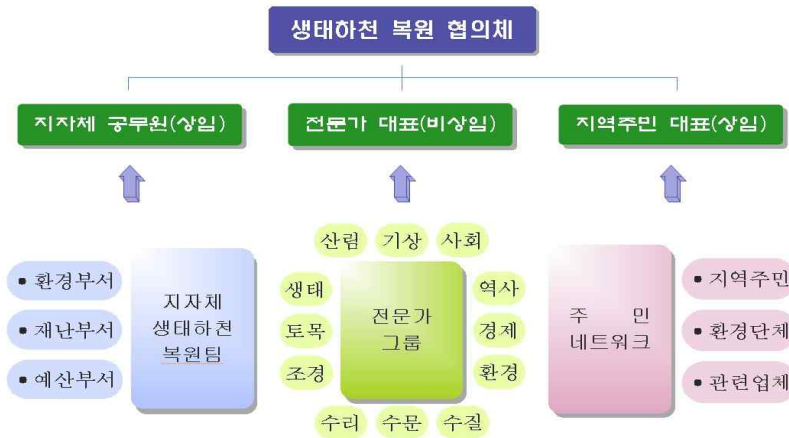
- 사업완료 후 '깃대종 복원' 여부등을 통해 하천복원의 효과를 확인하고, 지속적인 모니터링으로 하천 생태계를 보전하는 시스템 구축
- 생태계 조사 → 깃대종 중심의 계획수립 → 설계·시공 → 지속적인 모니터링 → 생태계 훼손지역 파악 → 생태계 복원사업 추진 (피드백 관리)
- 도심 복개하천 철거 및 풍부한 물환경 조성
  - 복개되어 사라진 도심지역의 하천을 찾아내어 복원하며, 수질개선 사업 등을 통하여 건천화된 도심하천에 풍부하고 깨끗한 물 공급
- 하천별 특성 살리기
  - 하천의 수생태계를 조사하여 하천특성에 맞는 복원사업을 시행함과 동시에 하천 고유의 문화와 역사를 반영한 새로운 하천문화를 창출



[그림 3-4] 하천특성을 고려한 생태하천 복원사업 개념도

출처: 생태하천 복원사업 추진지침 pp.8

- 협업체 중심의 사업추진
  - 지자체별로 담당 공무원, 지역주민, 민간단체, 전문가 등이 참여하는 ‘생태하천복원협의체’를 구성하여 공동으로 사업 추진



[그림 3-5] 생태하천 복원 협의체 구성도

출처: 생태하천 복원사업 추진지침 pp.9

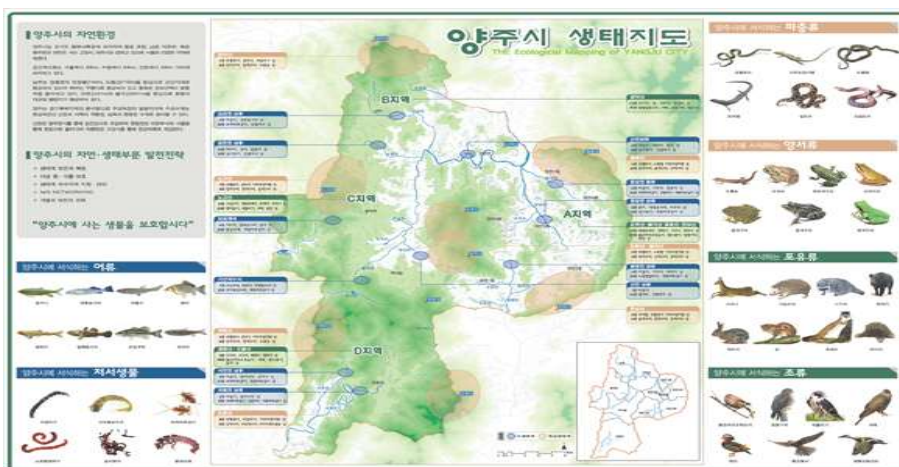
- 주민 참여형 사후관리
  - 하천조사 및 모니터링 등에 주민의 참여를 유도하고, 하천특성에 맞는 하천 생태지도를 제작하여 주민이 쉽게 이해하고 공유할 수 있는 환경 조성

## □ 대상사업

[표 3-4] 생태하천조성사업 대상사업

사업명	대상하천	지원사업내용
하천 생태계 복원사업	수질개선 및 생태복원이 필요한 모든 하천 및 하천구역과 연계되어 복원이 필요한 수변지역	<ul style="list-style-type: none"> <li>• 수질개선사업</li> <li>• 생태복원사업</li> <li>• 생태유지용수 공급</li> <li>• 토지매입</li> <li>• 휴식공간 조성</li> <li>• 설계</li> <li>• 기타</li> </ul>
도심하천 생태복원사업	복개되거나 건천화된 도심의 모든 하천 및 하천 구역과 연계되어 복원이 필요한 수변지역	생태하천 복원사업과 동일

우리마을 도랑 살리기 사업	마을 주변을 흐르는 실개천, 도랑 등 소규모 하천으로 오염원 유입, 쓰레기 투척, 관리미흡 등으로 복원이 필요한 하천	오염 퇴적물 준설, 쓰레기 수거, 수질 정화식물 식재, 기타 수질개선 및 생태계 복원
Fish-Way 복원사업	생태하천 복원사업 대상하천 중, 보나 댐 설치 등으로 인한 수생동물 이동통로의 단절, 서식처 훼손 등으로 이의 복원이 중점적으로 필요한 하천	기능을 상실한 보철거, 보개량, 어도 조성, 훼손된 어도 개량, 생물서식처 복원
하구·석호 생태계 복원사업	수질오염 및 생태계 훼손으로 복원이 필요한 하구 및 석호	생태하천 복원사업과 동일
강 발원지 물길복원사업	역사문화적으로 강의 발원지로서 도시화, 산업화 등으로 인해 물길이 단절되거나 수질이 악화되어 생태계가 훼손된 강 발원지에 대한 복원이 필요한 하천	생태하천 복원사업과 동일
깃대종 복원 특성화 사업	생태하천 복원사업 대상하천 중, 하천 생태계 훼손으로 사라지거나 개체수가 감소한 생물종 등의 보전·복원이 중점적으로 필요하거나, 생물종 복원 중심으로 추진하고자 하는 사업	생물서식처 복원, 하천 수질개선 및 생태계 복원



[그림 3-6] 양주시 생태지도  
출처: 생태하천 복원사업 추진지침 pp.10



#### □ 추진실적 및 추진계획

- 1987년부터 2009년 까지 271개 하천에 1조 4,723억원을 투입하였고, 총 시행구간은 271개소 686.5km 임

[표 3-5] 생태하천 복원사업 추진실적 (1987년-2010년)

구분	계	87-03	2004	2005	2006	2007	2008	2009	2010
사업비(억원)	14,720	7,279	672	774	851	1,106	1,297	2,741	1,865
하천수(개소)	271	191	19	12	7	10	15	17	109
복원구간(km)	686.5	346.0( '02-' 06)				119.0	101.5	120.0	120.0

※ 출처 : 생태하천복원사업 중장기 추진계획 pp.7

- 2011년부터 2015년 까지 총 412개의 하천 수생태계 복원을 추진하며, 총 시행예정구간은 412개소 1,667km로 복원시 시급하고 복원효과가 큰 도심 및 인근하천을 중심으로 시행계획 임

[표 3-6] 생태하천 복원사업 수계별 복원계획

구분	합계	4대강 수계					기타 수계
		소계	한강	낙동강	금강	영산강 섬진강	
하천 수	412	232	94	61	21	56	180
연장(km)	1,667	893	433	174	90	196	774
사업비(국고, 억원)	31,834	16,750	8,664	2,977	1,693	3,416	18,084

※ 출처 : 생태하천복원사업 중장기 추진계획 pp.7

### ③ 물 순환형 하천정비사업 (국토교통부 주관)

#### □ 물 순환형 하천정비사업의 배경

- 도시하천의 경우 불투수면적의 증가로 장마철을 제외하고는 항상 건천의 형태이며, 이에 따라 친수공간으로의 활용이 어려운 상황이기 때문에 유지용수의 공급을 통해 하천 본연의 기능을 살기는 것이 중요함

- 국민들의 생활수준 향상에 따라 하천 환경과 생태의 보전 및 복원, 수변 공간등에 관한 욕구가 증대되었음
- 물순환형 하천정비를 통해 발전에서 소외되었던 지방도시의 재개발과 낙후되었던 수변공간을 회복
- 생태복원과 어메니티 복원을 결합하여 하천이 인간에 주는 심미적 가치와 역사, 문화적 가치의 복원에 초점을 맞추며, 이의 증진을 위한 하천 유지용수 확보

#### □ 추진 목적

- 물길연계를 통해 하천체계 개선, 수변녹지공간 및 바람길을 조성함
- 경관과 어메니티의 개선
  - 하천경관계획 : 지역 자연하천 경관 복원, 하천주변 스카이라인 계획
  - 친수공간계획 : 생태·완충·친수 공간 조닝, 접근로 및 동선계획
  - 역사경관계획 : 역사경관 보호, 지역성 보호
- 주민공동체 운영 및 하천자원을 활용한 생태·관광·교육 프로그램의 운영을 통한 지역문화의 발전 도모
- 생태계 종의 다양성 확보를 위해 서식처의 다양성을 증대시키고, 자연형 호안 및 하상구조를 생태계 복원에 초점을 맞추어 진행하며, 토양기능과 수처리 기능의 향상으로 하천 자정기능을 증대시킴
- 도시홍수와 도시열섬의 저감을 통한 기후변화 대응
- 빗물관리 체계 및 하천관련 시설물 관리, 오폐수 재활용 및 처리 시스템 개선으로 하천 유지관리 시스템의 향상

#### □ 정비 방향

- 공간정비계획은 치수적 안전성 확보를 위한 제방보강 및 고수부지 환경정비, 도심물길 복원으로 구분하여 검토

- 제방 보강시 자연형 호안으로 설치하여 하천 생태계 복원을 유도토록 계획하였으며, 도심 물길 복원 계획 수립을 통해 도시 어머니터를 증진토록 하였음

[표 3-7] 공간정비계획 주요 내용

구 분	주요 내용
제방보강	<ul style="list-style-type: none"> <li>■ 계획홍수에 안전한 강 조성               <ul style="list-style-type: none"> <li>- 도심 홍수피해 예방을 위해 무제부 및 여유고 미확보 구간에 대한 보강계획 수립</li> <li>- 호안은 가급적 자연형으로 설치하여 하천생태계 복원 유도</li> <li>- 가능한 완경사 제방으로 계획하여 접근성 향상</li> </ul> </li> </ul>
고수부지 환경정비	<ul style="list-style-type: none"> <li>■ 계획홍수에 안전한 강 조성               <ul style="list-style-type: none"> <li>- 저수로는 다단으로 하여 갈수시 최소 수심 유지토록 계획</li> <li>- 생태통로 확보 및 추이대 복원 등 생태환경 개선</li> <li>- 하도습지 조성 등을 통해 수질개선 유도</li> </ul> </li> </ul>
도심 물길복원	<ul style="list-style-type: none"> <li>■ 도심 물길 복원을 통한 어머니터 증진               <ul style="list-style-type: none"> <li>- 도심내 공원 등과 연계한 물길복원 계획 수립</li> <li>- 물길 복원을 통해 도심 어머니터 증진</li> </ul> </li> </ul>

※ 출처: 물 순환형 하천정비 기본계획 pp.366

## □ 추진 현황

- 2010년 총 100개의 후보대상 지구를 선정하였고, 그중 4대강 수계별로 1개 소씩 시범지구를 선정하여 정비사업을 수행하였으며, 나머지 96개 후보지구 에 대한 검토를 실시하여 우선사업지구를 선정하였으며 2020년까지 우선사업지구를 대상으로 사업을 진행 할 예정
- 물 순환형 하천정비사업 시범지구
  - 한강수계 : 소양천(여주군, 4대강 여주보 사업과 연계)
  - 낙동강수계 : 금오천·구미천(구미시, 4대강 칠곡보 사업과 연계)
  - 영산강수계 : 광주천(광주시, 4대강 승천보 사업과 연계)
  - 금강수계 : 중교천(논산시, 4대강 탐정저수지 증고와 연계)

[표 3-8] 물 순환형 하천정비사업 시범사업 및 우선사업 지구

수계	하천명	시군명	연장(km)	
			하천연장	사업구간
한강	소양천	경기도 여주군	9.09	2.30
	가평천	경기도 가평군	34.82	4.60
	마석우천	경기도 남양주시	3.00	3.80
	창릉천	경기도 고양시	17.60	13.70
	학곡천	강원도 춘천시	5.60	3.60
낙동강	금오천	경상북도 구미시	2.37	5.00
	광암천	경상북도 칠곡군	6.30	4.10
	다방천	경상남도 양산시	6.80	5.80
	대리천	부산광역시	1.44	2.50
	대명천	대구광역시	7.50	7.40
	송평천	경상북도 예천군	9.61	13.61
	천내천	대구광역시	6.80	5.40
금강	중교천	충청남도 논산시	2.87	2.87
	제민천	충청남도 공주시	4.21	3.50
	내창천	충청남도 연기군	3.18	3.30
	왕포천	충청남도 부여군	9.07	3.80
영산강	광주천	광주광역시	22.80	3.60
	풍영정천	광주광역시	14.00	6.80
	나주천	전라남도 나주시	3.93	2.60
4대강외	건산천	전라북도 전주시	5.30	15.7

※ 출처 : 물순환형 하천정비 기본계획 pp.276

#### ④ 고향의 강 정비사업 (국토교통부 주관)

##### □ 고향의 강 정비사업 추진 배경 및 목적

- 최근 서울 양재천, 수원 수원천, 안양 학장천 등 하천정비사업을 통해 하천이 지역의 랜드마크로 자리매김함에 따라 향후 지방하천도 지역을 대표하는 공간으로 정비하려는 수요의 증가가 예상됨
- 치수·이수·친수 및 문화공간 살리기 등을 종합적으로 고려한 복합정비사업으

로 공간을 살리고 환경 친화적인 강의 복원을 그 목적으로 함

- 차별적 지역문화(지역의 역사, 문화, 생활환경, 전통 등)를 반영한 역사·문화 공간 살리기 계획수립을 위해 지역의 문화적 요소를 조사하고, 지역만의 차별적 특징 및 장점이 부각된 역사·문화 공간 살리기 사업 임
- 해당 지역민의 삶의 질을 향상시키고 특징 있는 지역명소로 개발하여 지역관 광효과를 높이하고자 함

#### □ 추진 현황

- 2010년 2월 광역시·도별 1개의 선도사업을 선정하였으며, 같은 해 10월 고향의 강 사업기본계획수립 및 선도사업 실시설계를 진행하였음
- 2011년부터 15개의 선도사업지구 및 단기사업 62개소 등 총 77개소 약 364km에 대한 사업 시행중에 있으며, 잔여사업 지구는 전체 83개소 약 297km 임

[표 3-9] 고향의 강 정비사업 선도사업지구 현황

순번	지자체	하천명	순번	지자체	하천명
1	부산 사상구	학장천	9	충북 영동군	초강천
2	대구 달성군	신 천	10	충남 논산시	논산천
3	인천 계양구	계산천	11	전북 전주시	전주천
4	광주 서 구	서창천	12	전남 보성군	칠동천
5	대전 중 구	정생천	13	경북 상주시	병성천
6	울산 북 구	매곡천	14	경남 진주시	가좌천
7	경기 용인시	경안천	15	제주 제주시	옹포천
8	강원 강릉시	경포천			

### 3) 영남지방 지방하천 정비사업 현황

□ 전국 지방하천 정비사업 현황은 다음 표와 같음

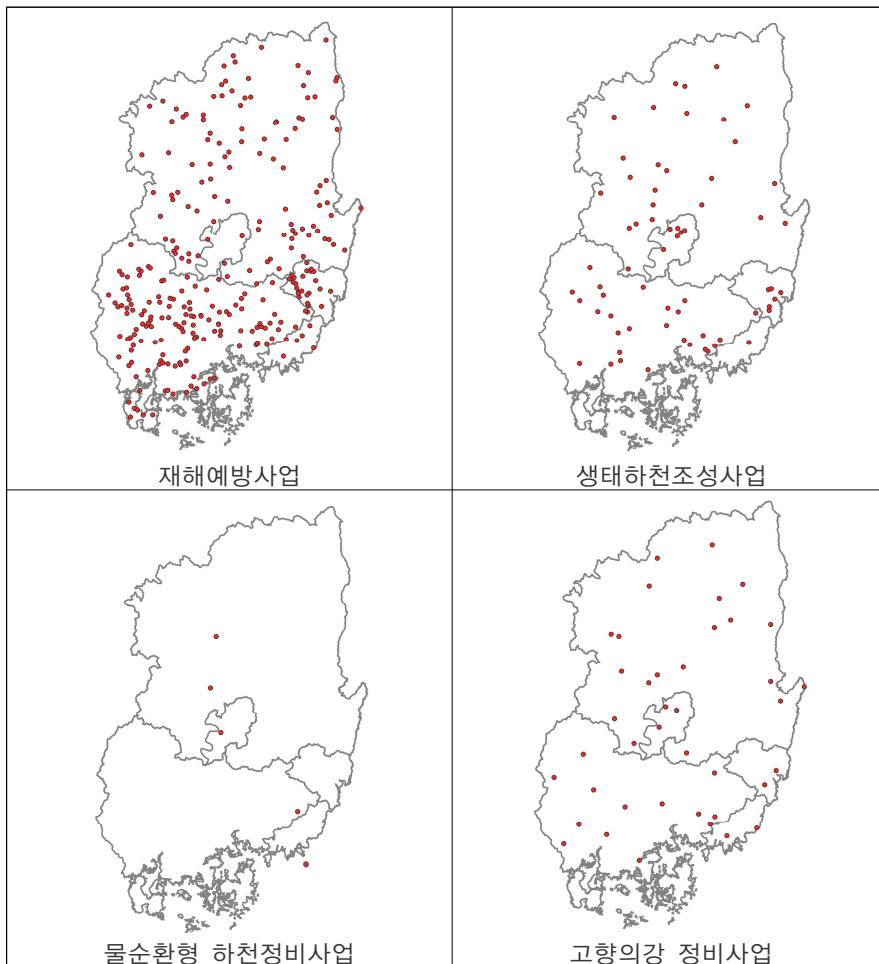
[표 3-10] 전국 지방하천 정비사업 현황 (단위: km)

구분	재해예방사업		생태하천조성사업		물순환형 하천정비		고향의강 정비사업	
	개소	연장	개소	연장	개소	연장	개소	연장
총계	1318	6633.65	324	1308.99	20	113.98	160	660.59
부산	9	50.86	9	24.70	1	2.50	4	12.00
대구	7	25.99	13	45.80	2	12.80	5	19.60
인천	9	36.61	4	8.30	—	—	2	7.20
광주	10	36.77	3	12.85	2	10.40	3	8.60
대전	8	25.77	6	18.21	—	—	2	4.75
울산	40	138.11	12	63.50	—	—	5	19.70
경기	122	492.77	36	142.90	4	24.40	25	91.10
강원	124	689.88	23	96.20	1	3.60	18	53.44
충북	86	665.22	32	138.06	—	—	12	44.00
충남	93	464.32	39	160.94	4	13.47	14	59.00
전북	207	894.69	46	206.11	1	15.70	14	59.25
전남	210	1015.45	26	86.16	1	2.60	12	36.70
경북	160	1063.81	35	171.50	3	22.71	22	133.10
경남	199	927.56	38	129.26	1	5.80	20	101.80
제주	34	105.84	2	4.50	—	—	2	10.35

※ 출처 : 지방하천정비사업 종합계획 보고서 pp.2-14~2-28

- 전국 지방하천 정비사업 총 대상지 1,822곳 중에서 재해예방사업은 총 72.3%를 차지하여 지방하천 정비사업이 홍수예방과 같은 치수에 중점을 둔 것임을 알 수 있음
- 이 중 본 연구의 연구범위인 영남지방의 지방하천 정비사업 대상지는 총 585곳으로 전국 대비 32.1%를 차지하고 있으며 영남지방 역시 재해예방사업 이 70.9%의 비중으로 치수예방에 중점을 둠

[표 3-11] 영남지방 지방하천 정비사업 위치도



### 3. 지방하천 정비사업 사례 및 시사점

#### 1) 영남지방 지방하천 정비사업 사례

##### □ 부산광역시 사상구 삼락동 삼락천 (낙동강 살리기 사업 43공구)

- 위치 : 부산광역시 사상구 삼락동 - 엄궁동 일원
- 기간 : 2010년 8월 - 2013년 5월
- 목적 : 삼락천의 치수안전성 확보와 삼락천, 감전천, 유수지의 수질 및 환경 개선을 통한 사상지역의 이미지 개선
- 총사업비 : 547억원 (도금액 312, 관급 140, 지장물 37, 폐기물 68, 전기 18)
- 주요설치시설 : 호안공, 하수도공, 흙막이공, 친수조명시설, 교량경관조명







[그림 3-7] 부산광역시 삼락천 현황사진

- 주요사업 추진 내용
  - 삼락천 주변지역은 쇠퇴해 가는 공업지역으로 과거 공업용수의 유입으로 인한 하천오염을 해결하기 위한 정비사업임
  - 하천정비사업 수행 시 쇠퇴해가는 주변공업지역과의 연계를 전혀 고려하지 않고 하천의 기능 복원에만 초점을 맞춤
  - 하천복원을 통해 주민의 관심을 끌기 위해 친수조명시설 및 교량 경관조명을 설치함에도 불구하고 친수공간 및 하천과의 연계도로 망 미비로 인해 주민들의 접근이 사실상 불가능함
  - 이에 따라 주변지역과 동떨어진 하천정비사업이 되었으며, 하천이 복원되어도 주변지역의 활성화를 기대하기 어려운 실정임
  - 현재 삼락천 주변으로 부산 강동권 창조도시 사업의 일환으로 에코뮤지엄 조성사업이 시행중에 있어, 이와 연계할 수 있는 하천정비계획이 필요함



[그림 3-8] 부산광역시 삼락천 하천정비사업 위치도

#### □ 부산광역시 온천천 지방하천정비사업

- 온천천은 지난 10여년간 다수의 계획이 수립되어 하천정비를 추진해오면서 주로 치수 기능을 고려하여 원활한 유수 흐름을 위한 하천정비사업을 시행하였음
- 종합적인 복원계획을 수립하기 위하여 2002년 ‘온천천 살리기 Master Plan’ 을 수립하였음
- 온천천 자연형 하천정화사업
  - 기 간 : 2004년 - 2008년
  - 사업구간
    - ‘04 : 온천동 온천교 - 안락교 5.0km
    - ‘05 - ‘08 : 청룡교 - 온천5호교 동래역 6.5km
  - 사업비 : 11,750백만원(‘07년도 예산 2,696백만원)
  - 사업시행자 : 부산시(‘07년 이후), 금정구(‘05-‘06), 동래구(‘04)
  - 주요사업내용 : 차집관 보수, 수생식물 시재 4.7km, 여울·소·어도

25 산책로 조성 3.1km, 저수호안콘크리트 철거

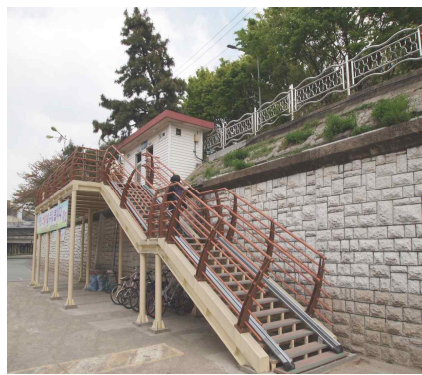
– 추진상황

- ‘05. 1 : 기본설계 완료
  - ‘05. 10 : 낙동강원수 온천천 유지용수공급시설공사 완료
  - ‘06. 12 : 자연형호안조성 0.3km, 저수호안콘크리트 철거 0.9km 완료
  - ‘07. 7 : 온천천 종합정비시행계획수립 완료
- 온천천 하류 생태하천 복원 사업
    - 기 간 : 2010년 - 2012년
    - 사업구간 : 사직천 합류부 - 연산동 안락교 (L= 3.2km)
    - 사업비 : 3,372백만원
    - 사업시행자 : 동래구(‘10-‘11), 연제구(‘11-‘12)
    - 주요사업내용 : 하천정비 L= 3.2km(저수호안정비, 퇴적오니준설, 고수부지 산책로 정비 등)



[그림 3-9] 부산광역시 온천천 위치도

- 추진상황
  - ‘10. 4 ~ ‘11. 4 : 실시설계 용역완료
  - ‘10. 12 ~ ‘11. 8 : 동태구간 공사완료
  - ‘11. 4 ~ ‘12. 12 : 연제구간 공사완료 (전체사업 완료)
- 주요사업 추진 내용
  - 온천천 생태하천 복원사업은 1995년 SOS 운동을 시작으로 유역 주민이 중심이 된 온천천네트워크를 통해 정비사업을 수행하여 타 하천정비사업에 비해 주민의 의견이 다수 반영된 사업임
  - 초기 온천천의 오염상태가 심각하여 하천 복원에 집중하여 현재 온천천 주변 환경 생태계는 회복되었음
  - 하천주변은 자전거도로, 산책로 및 친수공간등을 잘 조성하였음
  - 도시환경계획 및 주거환경개선사업과의 연계성이 없이 추진된 사업으로 주변 백화점 및 부산대학교 상업지구와의 연계성이 떨어짐
  - 주변 도로와의 연계시설물의 상태는 양호하나 도로와의 연계성이 떨어져 주민들의 접근이 제한되는 경향이 있음





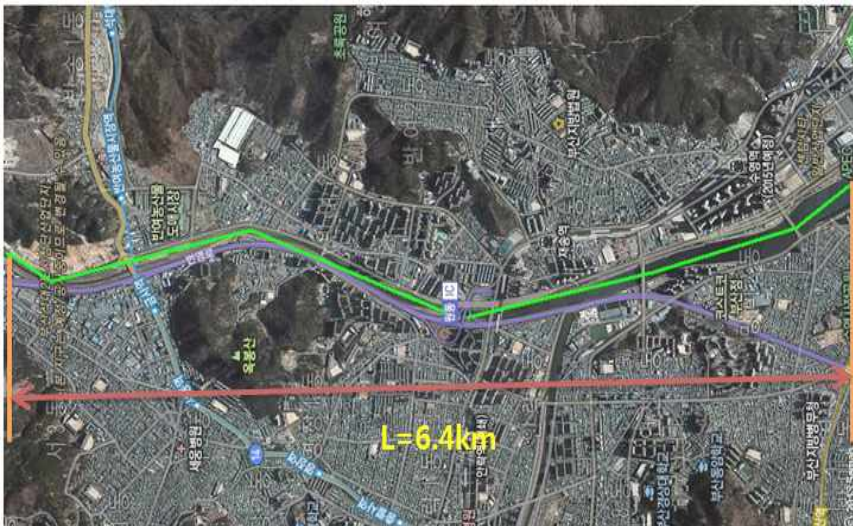


[그림 3-10] 부산광역시 온천천 현황사진

#### □ 부산광역시 수영강 지방하천정비사업

- 수영강은 악취가 1988년 올림픽경기에 차질을 줄 수 있다는 문제가 제기되면서 1986년 퇴적오니 준설을 시작으로 하천정화사업이 시작되었음
- 수영강 자연형 하천정화사업
  - 수질오염과 악취를 예방하기 위해 하류의 폭을 넓혀 조류소통을 원활히 하고 수영하수처리장 설치 및 운영으로 수질을 개선하였음
  - 기 간 : 1998년 - 2012년

- 사업구간(13km) 및 사업시행자
  - ‘98 - ‘01 : 수영2호교 - 원동교(부산시)
  - ‘03 - ‘05 : 원동교 - 동천교(해운대구)
  - ‘06 - ‘07 : 동천교 - 송정천 합류부(금정구)
- 사업비 : 53,011백만원
- 주요사업내용 : 수생식물식재 69,580㎡, 퇴적오니 준설 750,000㎡ 고수부지 정비 214,000㎡, 산책로 조성 10,38km
- 추진상황
  - ‘01. 12 : 수영2호교 - 원동교 구간 퇴적오니 준설
  - ‘05. 12 : 원동교 - 동천교 구간정비(불법경작, 산책로, 오니준설 등)
  - ‘06. 10 : 회동수원지 - 송정천 합류부 구간 기본 및 실시설계용역 완료
  - ‘07. 12 : 동천교 - 회동수원지 구간 정비완료(호안정비, 산책로 조성 등)



[그림 3-11] 부산광역시 수영강 위치도

- 수영강 하류 생태하천 복원사업
  - 기 간 : 2012년 - 2015년
  - 사업구간 : 해운대구 동천교 - 금정구 회동수원지 방류구(L= 2.8km)
  - 사업비 : 8,200백만원
  - 사업시행자 : 부산시(하천관리담당관)
  - 주요사업내용 : 하천복원 L= 2.8km (생태저수호안조성, 하상준설, 하도내 시설개선, 식생조성 및 생태캉방로 조성 등)
  - 추진상황
    - '12. 4 ~ '13. 3 : 실시설계 용역추진
    - '13. 5 ~ : 단계별 생태복원 공사추진





[그림 3-12] 부산광역시 수영강 현황사진

- 주요사업 추진 내용
  - 부산의 대표지역으로 성장하고 있는 해운대구 수영강 지역을 중심으로 상업지역 및 주거지역이 발달해 있으며, 이에 연계하여 수영강을 지역의 랜드마크로 발전시키기 위한 하천의 친수공간은 잘 정비되어 있음
  - 주변에 백화점 및 주거시설이 위치하고 있으며 하천까지의 연계성도 우수하다고 판단됨
  - 다만 지역활성화를 위한 대책으로 산책로 및 자전거 도로 이상의 시설물이 없으며, 하천과 주변 시설물의 관리주체가 분리되어 있어 일률적인 하천공간 관리가 어려움
  - 현재도 많은 공사가 시행중에 있어 하천공간과의 연계를 고려한 도시정비사업이 수행되어야 할 것으로 보임



#### □ 울산광역시 여천천 지방하천 정비사업

- 울산의 대표적인 도심하천인 여천천은 1970년대부터 시작된 급격한 산업화와 도시화로 하천 본래 기능을 상실한채 하수구로 전락하여 주민에게 철저히 외면당하는 오염하천의 상징이었음
- 도심하천인 여천천에 하천유지수를 확보하고 주민 편의시설을 설치하여 하천 건천화를 방지하고 생태하천으로 복원함으로써 하천생태계를 복원하며 자연 친화적 하천천환경을 조성하고자 함을 그 목적으로 하고 있음
- 여천천 생태하천 조성사업
  - 사업기간 : 2007년 - 2010년
  - 사업구간 : 울산 남구 소정교 - 여천교
  - 사업비 : 34,000백만원 (생태하천 20,000백만원, 자연형 14,000백만원)
  - 생태하천 조성 : 20,000백만원 (국비 9,000백만원, 시비 3,000백만원, 구비 8,000백만원)
  - 자연형하천 조성 : 14,000백만원 (국비 7,000백만원, 시비 3,500백만원, 구비 3,500백만원)



[그림 3-13] 울산광역시 여천천 위치도

－ 추진현황

- ‘06 : 여천천 하상정비 및 준설
- ‘07 : 여천천 하천유지수 확보연구 dyddur
- ‘07 - ‘08 : 여천천 수질정화시설 설치
- ‘08 - ‘09 : 여천천 생태하천 타당성 조사 및 실시 설계용역
- ‘08 - ‘10 : 여천천 생태하천 조성, 자연형하천 조성, 유수확보, 준설사업
- ‘09 - ‘10 : 여천천 생태문화 경관디자인 용역
- ‘10. 3 : 여천천 생태하천 1단계 준공식





[그림 3-14] 울산광역시 여천천 현황사진

- 주요사업 추진 내용
  - 여천천은 생태하천 조성사업을 통해 맑은 물 공급과 자연생태계복원에 관한 사항은 성공적으로 수행되었으며, 산책로 및 징검다리 등의 설치를 통해 쾌적한 휴식공간과 주민에게 가까운 친수시설 설치로 생동감이 넘치는 하천을 조성하였음
  - 그러나 현재 여천천은 고향의 강 정비사업도 시행되고 있는 실정이나, 고향의 강 정비사업의 특색인 지역의 특징을 살린 하천공간 조성은 전무한 형태임
  - 특히 하천 하류 지역의 사업은 복개하천을 철거함으로 인해 주변 상가지역들과의 마찰로 하천정비사업을 통한 지역활성화에 역행하고 있다는 지적이 있음
  - 하천정비사업 설계시 하천의 특색을 살린 설계를 하여도 상급 기관인 지방국토관리청 또는 환경부에서 하천의 치수 및 이수에 중점을 살린 설계로 유도하는 경향이 있어, 특색있는 하천정비사업이 실행되기 어려운 실정임

## 2) 지방하천 정비사업의 시사점 및 한계점

- 영남지역의 지방하천 정비사업은 전체 사업의 70.9%가 재해예방사업으로 치수·이수를 위한 사업에 치중되어 있음
- 도시 주변지역과의 연계를 고려하지 않은 하천정비사업으로 인해 하천정비를

통해 주변지역의 활성화를 이끌어내기 어려움

- 하천정비사업은 하천의 규모에 따라 국가 및 시에서 주관이 되거나 구에서 주관이 되어 하천공사 시행
- 국가로부터 하천정비에 관한 사업비를 지원 받는 경우 하천정비의 성격에 따라 국토교통부 또는 환경부에서 사업비를 지급받음
  - 하천복원은 환경부에서, 치수 정비사업은 국토교통부에서 사업비를 지원받으며, 이는 하천투입예산의 혼란을 초래하기도 함
  - 하천정비사업의 국가 지원금에 대한 일원화가 필요해 보임
- 작은 규모의 하천정비사업의 경우 주변 도시지역과의 연계가 현행 제도상으로는 불가능해 하천정비사업을 통한 지역활성화에 한계가 있음
- 하천공사 시 하천정비사업계획은 지자체의 하천과에서 실시하나, 하천공사는 건설본부와 같은 시공 관련 과에서 진행하므로 계획과 사업시행의 연계성이 떨어지는 경향이 있음
- 현재까지의 하천정비사업은 치수에 중점을 둔 하천바닥 준설과 같은 하천정비 및 공사가 주를 이루었음
  - 하천주변의 정비는 산책로 조성 및 도로 조성 등에 그쳐 주변지역과의 연계성을 고려하지 않음
- 도시기본계획 내에서 하천은 하나의 시설물로 간주되어 하천과 도시계획간의 연계성이 없음
  - 도시기본계획 내에 하천정비사업과 도시재생사업을 연계할 수 있는 보완 가이드라인은 있는 것으로 파악되나 제대로 작동이 되고 있는지는 의문임
  - 도시기본계획을 통해 하천정비사업을 도시지역까지 확대하는 것은 무리가 있음
  - 하천정비사업을 주변지역정비 계획까지 확대할 경우 관련 부처들간의 분쟁이 발생할 여지가 있고, 이를 해결할 시간이 과다할 것으로 추정됨
  - 결국 현행제도 하에서 하천계획과 도시계획의 분리가 하천정비사업을 통한 지역활성화의 가장 큰 걸림돌임

## 제4장 지역활성화를 위한 지방하천 정비사업 개선방향

1. 지방하천 정비사업의 한계 및 개선방향
2. 지방하천 정비사업과 도시재생 사업과의 연계를 위한 실행전략
3. 지방하천 정비사업 관련 법령 및 지침 개정 방안

### 1. 지방하천 정비사업의 한계 및 개선방향

#### 1) 지방하천 정비사업의 한계

- 도시 관련 정비사업과 지방하천 정비사업은 현행 법제도 및 관련 지침상에서 통합적인 계획이 어려움
  - 도시재생 및 정비 사업 관련 법률은 하천을 도시 기반시설 중 방재시설로 분류하여, 이를 기반으로 하는 하천 및 하천 부지와의 연계를 고려한 계획수립이 어려움
  - 또한 도시 관련 사업에 대한 지침 역시 하천을 고려한 내용이 미비하여 실질적으로 하천을 배제한 도시 관련 사업이 시행되고 있음
  - 지방하천 정비사업 관련 법률은 하천의 주요기능인 치수 및 이수와 하천환경보존에 대한 내용이 주를 이루고 있고, 하천 주변 지역에 대해 보전·보존지구 및 친수 지구로 지정하여 관리하고 있음
  - 법률상 지방하천 정비사업 대상지의 경계가 명확하여 주변 도시지역과 분리되어 있음으로 인해, 도시 관련 사업과의 연계성을 확보하는데 한계가 있음

- 지방하천 정비사업 관련 지침의 경우 하천 생태계 보호, 하천 설치시설의 설계, 용수 공급 등과 같은 방재시설로서의 하천 정비 기준을 제시하고 있으며, 용도지구로 지정된 하천공간에 대해 하천 환경에 대한 영향을 최소화하는 시설물의 설치에 대한 지침을 담고 있음
- 법제도와 지침의 분리로 인해 도시 재생 및 정비사업과 지방하천 정비사업을 연계하여 시행하려 해도, 각 사업 주관 부서가 분리되어 있고 실질적으로 적용가능한 연계 수단이 존재하지 않아 사업의 연계가 어려운 실정임

#### □ 관련 계획 및 사업시기의 연계 수단이 부재하여 사업의 연계가 어려움

- 도시재생 및 정비사업의 경우 국토교통부에서 사업을 지원하고 있으며, 지방하천 정비사업은 사업의 성격에 따라 국토교통부와 환경부에서 지원하고 있음
- 중앙정부의 예산 지원 시기가 일치 할 경우 지자체 차원에서 도시 정비사업과 하천 정비사업을 연계시킬 수 있지만, 지원 부처의 일정 계획이 상이하여 지원 시기를 일치시키기는 현실적으로 어려움
- 관련 계획은 연관된 법제도를 기반으로 작성됨으로 인해 수립 주체간의 협의가 이루어지고 있지 않으며, 계획을 연계시키고자 하여도 연계계획의 수립주체에 대한 명확한 기준이 없음

## 2) 지방하천 정비사업 개선방향

#### □ 지방하천 정비사업 중 관련 제도 및 지침의 개선은 도심지를 관통하는 하천으로 제한하는 것이 바람직함

- 전체 하천 중에서 도심지를 관통하는 하천은 일부분이며, 이러한 하천의 정비사업 수행 시에 주변도시지역 사업과의 연계성이 부재하여 효율적인 하천 정비사업이 시행되고 있지 못한 것으로 판단됨
- 따라서 도시정비사업 및 하천정비사업의 법률 및 지침 내에 도심지내 하천에

한하여 연계할 수 있는 방안에 대한 내용이 들어가는 것이 바람직 함

□ 지방하천 정비사업과 도시재생 및 도시정비사업 시기의 정합성 확보 필요

- 국토교통부 및 환경부 등 중앙부처가 지자체에 사업비를 지원하는 경우 지원 시기에 대하여 지자체의 의견을 반영하거나 협의하도록 되어 있어 지원시기에 대한 조정이 가능함
- 도시정비사업 대상지 내 또는 주변에 하천 정비사업이 시행될 예정인 경우 지자체 담당 부서 간 협의를 통해 중앙정부의 지원시기를 조절함으로써 사업 시행시기를 일치시켜 사업 수행 시 서로 연계가 가능하도록 함

□ 하천기본계획과 도시개발 및 정비계획 등과의 정합성 확보 필요

- 도시의 전반적인 개발 및 정비의 기본틀은 도시 관련 계획 내에서 이루어짐으로 하천정비사업과의 연계가 가능한 내용을 도시 관련 계획 내에 포함시킬 필요가 있음
- 세부적으로 하천기본계획 내에는 하천 주변의 수변공간 정비구상과 같은 행정계획을 수립함으로 도시 관련 사업과의 연계 가능하며, 지자체가 실제적인 사업의 시행자임으로 하천정비 기본계획의 수립과정에서 관련 부서들과의 협의가 수반되어야 함
- 도시 내 다양한 사업들의 추진으로 인해 사업시기를 맞추기 어렵고 이의 기반이 되는 관련 계획역시 수립 시기가 상이하지만, 상위 기본계획 수립 단계에서 하천과 도시의 연계 거점에 대한 내용을 포함시켜야 함
- 하천정비사업 시공단계에서는 하천 관련부서가 행정계획으로 사전에 수변공간계획을 작성한 후 내부방침으로 하고, 이를 도시 사업 관련부서와 협의하거나, 도시재정비위원회 또는 도시계획위원회의 자문을 거쳐 도시개발 및 정비사업과의 연계성 확보

## 2. 지방하천 정비사업과 도시재생 사업과의 연계 실행전략

### 1) 도시재생계획 내에서의 하천정비사업 시행 방안

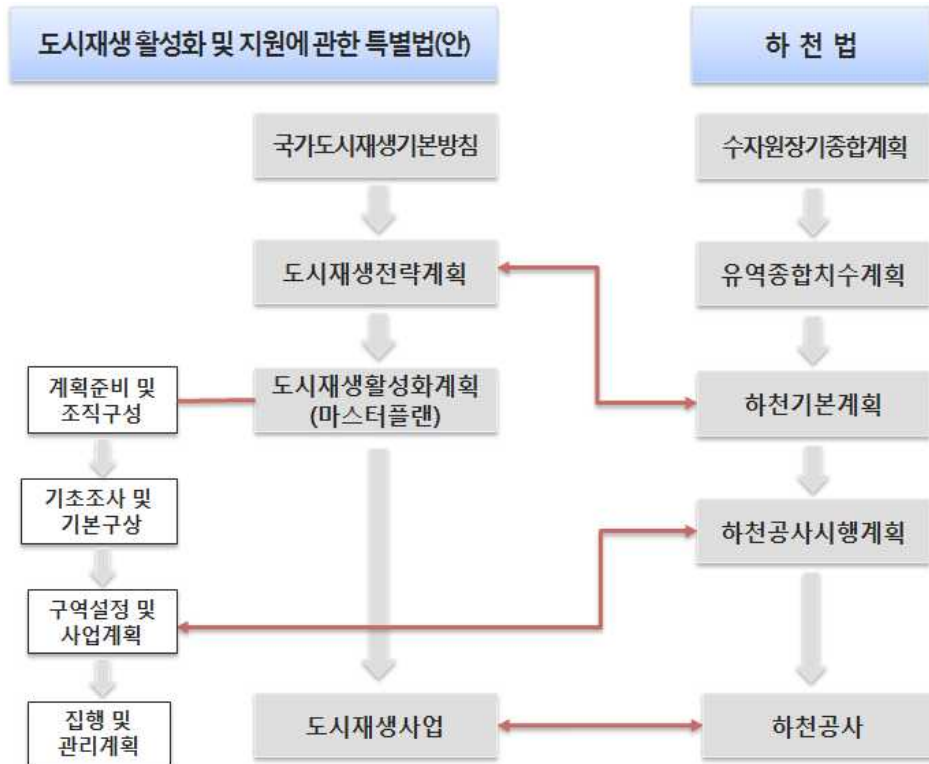
□ 지역의 활성화를 위해 하천정비사업은 도시재생계획 내에서 추진되는 것이 바람직

- 도시재생사업은 지역의 경제적, 사회적, 물리적인 발전방향을 종합적으로 고려하여 개별적인 물리적 공간을 어떻게 조성할 것인가를 정하는 것임
- 시민생활과 밀접한 관리 있는 하천정비사업도 장소만들기 차원에서 도시재생 방향과 연계하여 추진하는 것이 바람직함
- 이를 위해서는 하천정비사업 추진 시 주변지역의 정비사업 등 지역의 여건을 종합적으로 고려하여 사업추진방향을 설정하고 중장기 실행방안을 마련하는 것이 필요함
- 또한 개별법에 의해 추진되거나 지원되는 사업과 예산을 연계 활용하여 장소 중심의 도시재생을 도모해야 함

□ 도시재생사업과 하천정비사업의 계획 단계별 연계 방안 마련 필요

- 도시재생사업을 위한 ‘도시재생전략계획’ 수립 시, ‘하천기본계획’ 및 ‘하천정비사업 종합계획’을 반영하여 수립
- 도시재생사업의 구역설정 시 하천정비사업 예정지를 포함하여 이를 도시재생 활성화계획 내에 반영하고, 사업방향 설정
- 이를 토대로 주변지역의 도시재생 사업과 연계하여 하천공사 시행
- 하천기본계획이 도시재생전략에 반영되어 하천과 도시지역과의 연계성이 향상됨
- 하천공사시행계획 수립 시 도시재생활성화계획의 구역설정 및 사업계획과 연동되어 하천을 단순한 도시 내 하나의 시설물이 아닌 도시와 유기적으로 연관되어 있는 공간으로 인식함으로써 단순히 이수·치수만을 고려한 하천정비사업 지양





[그림 4-1] 도시재생사업과 하천정비사업의 연계 추진방안

## 2) 시범사업을 활용한 도시재생활성화계획과 하천정비사업의 연계

- 현재 국가에서 진행하고 있는 도시재생과 관련된 시범사업과의 연계를 통하여 하천정비사업과 도시재생사업 연계 모델을 제안함
- 하천정비사업종합계획에 따른 하천공사 수행 시 도시재생활성화계획(시범사업 마스터플랜)과 연동시켜 사업 수행
- 시범사업 계획서내에 하천정비사업의 내용을 포함시켜 계획서를 작성하여 하천정비사업이 시범사업의 일부로써 시행되도록 함
- 기존의 시범사업을 활용함으로써 사업수행에 대한 예산의 획득을 수월하게 진행할 수 있으며, 사업 프로세스 역시 시범사업의 일부로 편입되기 때문에 기존의 절차에 따름



[그림 4-2] 시범사업을 활용한 사업모델 추진절차

### 3. 지방하천 정비사업 관련 법령 및 지침 개정 방안

- 개정된 「도시·군 계획시설의 결정·구조 및 설치기준에 관한 규칙」 제4조의2에 따르면 도시지역에 도시·군계획시설을 결정하는 경우에는 도시재생계획과 연계하여 도시를 활성화시킬 수 있도록 하여야 한다고 명시
- 그러나 현행 하천정비사업은 여전히 이수와 치수를 목적으로 한 사업이 대다수로 도시재생계획과 연계시킬 수 있는 근거가 미비한 상황임
- 이에 하천법, 하천정비기본계획수립 및 하천대장작성 지침, 지방하천정비사업 세부집행지침 등에 도시재생과 연계시킬 수 있는 근거 마련 필요

#### ① 하천법 시행령 개정 방안

- 「도시·군 계획시설의 결정·구조 및 설치기준에 관한 규칙」 개정내용에 준하여 하천기본계획 수립시 **하천구역 주변지역에 대한 도시재생계획과의 연계방안에 대한 내용 추가** 방안 마련

<p>하천법 시행령 제24조(하천기본계획의 수립) ① 법 제25조제1항에 따른 하천기본계획(이하 "하천기본계획"이라 한다)을 수립할 때에는 하천구역의 국토계획 및 도시·군계획 등에 대한 변동상황을 고려하여 공통구역도(국토교통부장관이 이수·치수·환경을 고려하여 전국을 권역별로 구분한 구역도를 말한다)를 기본으로 권역별로 수립하여야 한다. &lt;개정 2012.4.10, 2013.3.23&gt;</p> <p>② 하천기본계획에는 다음 각 호의 사항이 포함되어야 한다. &lt;개정 2009.11.16&gt;</p> <ol style="list-style-type: none"> <li>1. 하천기본계획의 목표</li> <li>2. 하천의 개황(概況)에 관한 다음 각 목의 사항 <ol style="list-style-type: none"> <li>가. 구역의 특성 등 일반현황</li> <li>나. 강우·기상 등 자연조건</li> <li>다. 하천의 수질 및 생태</li> <li>라. 수해 및 가물의 피해현황</li> <li>마. 하천수의 이용현황</li> <li>바. 하천구역의 지형·지물 등을 파악하기 위한 측량기준점에 관한 사항</li> </ol> </li> <li>3. 제방·댐·저류지·홍수조절지·방수로 등 홍수방어시설의 홍수방어계획</li> <li>4. 토지이용계획 등에 따른 홍수방어계획</li> <li>5. 홍수방어계획의 연차별 시행 방안</li> <li>6. 하천공사의 시행에 관한 다음 각 목의 사항</li> </ol>
-----------------------------------------------------------------------------------------------------------------------------------------------------------------------------------------------------------------------------------------------------------------------------------------------------------------------------------------------------------------------------------------------------------------------------------------------------------------------------------------------------------------------------------------------------------------------------------------------------------------------------------------------------------------------------------------------------------------------------------------------------------------------------

- 가. 기본홍수량(제방·댐·저류지·홍수조절지·방수로 등 홍수방어시설의 홍수조절계획을 반영하지 아니한 자연상태의 홍수량을 말한다) 및 홍수량의 배분에 관한 사항
- 나. 계획홍수량
- 다. 계획홍수위
- 라. 계획하폭 및 그 경계
- 마. 하도(河道)와 유황(流況)의 개선
- 7. 하천구역·하천예정지 및 홍수관리구역의 결정을 위한 기초자료의 제공에 관한 사항
- 8. 자연친화적 하천 조성에 관한 사항
- 8의2. 법 제84조제1항에 따른 폐천부지등의 보전 및 활용에 관한 사항
- 9. 하천구역 주변의 도시재생계획과의 연계방안에 관한 사항 (신설)
- 9. 그 밖에 하천의 환경보전과 적절한 이용에 관한 사항

## ② 하천정비기본계획수립 및 하천대상작성 지침 개정 방안

- 하천정비기본계획에서는 공간환경계획과 수환경계획을 포함한 하천환경관리  
에 대한 기본방향을 설정하도록 규정
  - 수환경계획은 하천유량과 수질의 관리목표를 정하고, 수환경개선을 위한 기본방향을 정함
  - 공간환경계획은 지역의 지형, 하천형태, 연안토지이용상황 및 생활환경, 자연생태계 등을 종합적으로 고려하여 하천을 보전, 복원, 친수지구로 구분하고, 각 지구에 대하여 정비 및 관리방향 등을 정함
- 공간환경계획과 관련하여 지역의 지형, 하천형태, 연안토지이용상황 및 생활환경, 자연생태계 및 주변지역의 여건을 종합적으로 고려하여 하천을 보전, 복원, 친수지구로 구분하고, 각 지구에 대하여 정비 및 관리방향 등을 정하도록 유도 필요

## 7.5 하천환경관리에 관한 기본방향

하천환경관리는 당해 하천의 자연적인 특성, 지역사회의 성격을 감안한 공간환경계획과 수환경계획에 대한 기본방향을 설정한다.

가. 수환경계획은 하천유량과 수질의 관리목표를 정하고, 수환경개선을 위한 기본방향을 정한다. 하천수질을 검토한 후 수질정화가 필요한 경우 시설비, 유지관리, 정화 능력, 현장 적용성 여부 등을 고려하여 하상저질의 준설, 하천 정화 용수의 도입, 식생 정화 기법, 고도 정수 처리 기법 등의 방법 중 선택하여 기본방향을 설정한다.

나. 공간환경계획은 당해 지역의 지형, 하천형태, 연안토지이용상황 및 생활환경, 자연생태계 등을 종합적으로 고려하여 하천을 보전, 복원, 친수지구로 구분하고, 각 지구에 대하여 정비 및 관리방향 등을 정한다.

다. 하천환경의 계획 및 정비는 치수, 이수기능에 지장이 없어야 한다.

라. 하천 공간환경계획의 각 지구에 대한 정비 및 관리방향 수립 시, 각 시·도의 도시기본계획, 도시재생활성화계획 및 도시재생사업계획을 고려하여 하천과 주변도시지역과의 연계성을 향상시키는 방향으로 계획한다. (신설)

## 8.1 하천의 지구별 관리계획 수립

가. 하도계획을 수립함에 있어 가장 중요한 사항은 대상하천을 시점에서 종점까지 3개의 지구로 구분하여 각 지구에 대한 하천정비 및 관리계획을 설정하는 것이다. 이수, 치수, 환경의 비중에 따라 다음 <표-3>과 같이 3개지구로 구분한다. 치수사업은 3개지구에 대하여 자연친화적으로 모두 실시할 수 있으나 보전지구내의 치수사업은 다른 대안을 강구하는 등 최소화한다.

<표-3> 지구 구분 형태

구 역 명	내 용
보전지구	생태계, 역사·문화, 경관이 우수하여 인위적인 정비 없이 보전이 필요하고 일상적인 유지관리가 중점적으로 필요한 지구
복원지구	직강화, 콘크리트호안, 복개 등으로 인해 파괴된 생태계, 역사·문화, 경관의 복원 또는 개선이 중점적으로 필요한 지구
친수지구	인구 밀집지역 및 도심지에 인접한 지구로 산책로, 생태공원, 체험학습장 등 자연친화적 주민이용시설 조성이 중점적으로 필요한 지구

나. 상기 3개의 지구에 대하여는 면적인 경계선을 삽입하여 평면도상에 표기하여야 한다.

다. 보전지구에 대하여는 생태계, 역사·문화, 경관 등이 잘 보전될 수 있도록 유지 관리방향을 제시한다.

라. 복원지구와 친수지구에 대하여는 하천의 생태환경복원 및 친수기능의 확보를 위한 기본설계 수준의 정비계획도를 제시하여 향후 실시설계시 활용할 수 있도록 하여야 한다.

마. 지구내 정비사업에 대하여는 하천공간환경계획상에 명시된 바와 같이 주변 도시 지구와의 연관성을 고려하여 실시 설계하도록 하여야 한다. (신설)

마. 지구내 치수사업에 대하여는 구체적인 정비방향을 제시하여 향후 실시설계 시 활용할 수 있도록 하여야 한다.

### ③ 지방하천정비사업 세부집행지침 개정 방안

- 지침 제24조에 의하면 하천정비사업 대상지는 지방하천정비사업 종합계획 보고서 중 중기재정계획으로 선정된 사업지구를 그 대상으로 하며, 새로이 신규 사업으로 추진하고자 하는 경우에는 지방국토관리청장에게 추가 요청할 수 있으며, 지방국토관리청은 이에 대한 검토의견을 첨부하여 본부에 요청할 수 있다고 규정
- 신규로 지방하천정비사업을 선정할 경우 지역에 도시재생계획이 수립되어 있거나 정비사업을 추진하고 있어 정비사업의 시너지효과를 도모할 경우 우선 지원 대상으로 선정할 수 있는 근거 마련 필요
- 따라서 지침 제24조의 신규 하천정비사업을 추진하고자 하는 경우, 지방국토관리청장에게 추가 요청할 수 있으며, 대상지 주변 지역에 도시재생 관련 계획이 수립되어 있거나 도시재생 관련 사업을 추진하여 하천정비사업이 지역 활성화에 기여하는 바가 크다고 판단되는 경우, 지방국토관리청은 이에 대한 검토의견을 첨부하여 본부에 우선 요청할 수 있다는 규정 보완 필요

**제24조(사업대상 지구의 범위)** ① 사업대상지구는 “종합계획” 중 중기재정계획으로 선정된 사업지구를 대상으로 한다.

② 보조사업자는 「종합계획」에 포함되지는 않았지만 대규모 수해발생, 하천 여건 변동 등으로 새로이 신규사업으로 추가하고자 하는 경우에는 지방국토관리청장에게 추가 요청할 수 있으며, 지방국토관리청은 당해사업이 “종합계획”에 포함시킬 필요성이 있다고 인정되는 경우에는 이에 대한 검토의견을 첨부하여 본부에 요청하여야 한다.

③ 보조사업자는 「종합계획」에 포함되지는 않았지만 하천 주변지역에 도시재생 관련계획이 수립되어 있거나, 도시재생사업이 예정 및 시행 중인 경우에는 지방국토관리청장에게 신규사업을 추가 요청할 수 있으며, 지방국토관리청

장은 당해사업이 지역활성화 사업과 연계되어 있다고 인정되는 경우에는 이에 대한 검토의견을 첨부하여 본부에 요청하여야 한다. (신설)

**제25조(사업대상 구역의 범위)** ① 하천정비를 위한 사업대상 범위는 당해 하천 기본계획에 따른 하천구역내로 제한하며, 하천구역 이외의 지역에 차·이수 또는 친수시설을 설치하고자 하는 경우에는 당해 하천기본계획의 변경을 선행하여야 한다.

② 불가피하게 하천구역 이외의 지역을 하천사업 대상지구로 포함하고자 하는 보조사업자는 필요한 서류 또는 객관적 증빙자료(전문가 의견 포함)등을 작성하여 해당 지방국토관리청장의 협의를 득하여야 한다.





## 참고문헌

### □ 문헌

- 강신겸(2011), "문화관광을 통한 수변공간 및 근대역사자원 재생 전략", 「지역개발 연구」, v43(1), pp.101-112.
- 건설교통부(2004), 「하천정비기본계획수립 및 하천대장작성 지침」, 건설교통부
- 건축도시공간연구소(2012), 「2012년도 국토환경디자인시범사업 관계자 워크샵」, 건축도시공간연구소
- 국토해양부(2010), 「고향의 강 정비사업 추진지침」, 국토해양부
- 국토해양부(2010), 「물순환형 하천정비 기본계획」, 국토해양부
- 국토해양부(2009), 「자연친화적 하천관리에 관한 통합지침」, 국토해양부
- 국토해양부(2011), 「지방하천정비사업 세부집행지침」, 국토해양부
- 국토해양부(2011), 「지방하천 정비사업 종합계획 보고서」, 국토해양부
- 권영상 등(2011), 「수변도시 재생에 대응하는 수변경관 조성방안 연구」, 국토연구원.
- 김민선 등(2009), "수변공간재생을 위한 도시설계요소의 선정 및 가중치 분석", 「한국도시설계학회」, 추계학술대회, pp.3-12.
- 김상원 등(2011), "도시재생사업을 통한 켄치노믹스 복지 실현 방안에 관한 연구", 「인문콘텐츠」, v22, pp.163-181.
- 김영환(2008), "수변공간 문화재생의 계획적 특징에 관한 연구", 「대한건축학회지」, v238, pp.207-216.
- 김희철 등(2011), "해외 수변공간 개발에서 나타나는 유형별 계획특성 분석", 「한국

- 도시설계학회」, 춘계학술대회, pp.503-514.
- 나카야마 타쿠야, 이시카와 히로시(2000), “마을만들기와 일체된 하천정비에 대하여”, 「리버프론트 연구소 학회지」, v37(13), pp.13-16.
- 대구광역시(2011), 「대구출판산업단지 관리기본계획」, 대구광역시
- 도시재생사업단(2012), 「도시재생 사업모델 적용을 위한 시뮬레이션 연구 보고서」, 한국토지주택공사
- 문지영 등(2009), 「도시활성화를 위한 수변공간의 계획기법에 관한 연구」, 충남대학교 대학원 공학석사학위논문.
- 박근철 등(2011), “영국의 도시재생 전략체계와 실행전략에 관한 연구”, 「국토지리학회지」, v45(1), pp.11-26.
- 박세훈 등(2011), 「도시재생을 위한 문화클러스터 활용방안 연구」, 국토연구원.
- 박정은 등(2012), 「기성시가지 재생을 위한 효율적 도시관리제도 개선방안 연구」, 국토연구원.
- 서은영 등(2012), “계획요소를 통한 대도시 수변공간 도시재생프로젝트의 비교분석”, 「국토계획」, v47(6), pp.109-122.
- 양도식(2007), “문화공간으로서 도시수변공간의 성공을 결정짓는 5가지 도시디자인 요소에 대한 고찰”, 「서울도시연구」, v8(1), pp.85-105.
- 양영광 등(2008), “도시하천변 경관특성과 선호도에 관한 연구”, 「대한건축학회지회연합회」, pp.59-62.
- 어정연 등(2008), “도시재생측면을 고려한 수변공간구성 연구”, 「국토계획」, v43(4), pp.119-130.
- 오상목 등(2007), “독일의 지속가능한 수변주거단지 계획기법 연구”, 「건축도시연구정보센터연구논문」, v30, pp.157-164.
- 이금진(2008), “도시재생과 지역활성화를 위한 버밍엄 브린들리플레이스 수변복합개발 특성”, 「대한건축학회지」, v233, pp.33-42.
- 이금진(2010), “주거·문화·오픈스페이스를 고려한 암스테르담 이스탄하버지역 수변개발 특성 연구”, 「대한건축학회지」, v260, pp.209-218.
- 이범현(2009), “프랑스 독일의 수변공간 재생사례”, 「국토연구」, v331, pp.86-95.
- 이왕진 등(2011), 「지역자산 활용형 도시재생 전략에 관한 연구」, 국토연구원.
- 장윤배 등(2010), 「도시재생기법의 적용사례와 도입방안 연구」, 경기개발연구원.

- 정석희 등(2002), 「도시수변공간의 이용특성 분석 및 개선방안 연구」, 국토연구원.
- 정영환 등(2010), “국내외 도시재생 전략의 분석을 통한 구도심 활성화 방안에 관한 연구”, 「한국공간디자인학회」, v22, pp.167-176.
- 정철모 등(2009), “도시재생을 통한 창조도시 만들기”, 「한국지역개발학회지」, v21(2), pp.35-63.
- 정필립(2009), 「영국 도시재생 패러다임 변화의 이해」, 서울시립대학교 대학원 공학석사학위논문.
- 최정희 등(2009), “뉴욕시 수변공간의 계획특성 연구”, 「대한건축학회지」, v251, pp.241-248.
- 울산발전연구원 편집위원회(2008), “기타규슈시의 상징 : 무라사키가와 강의 청류화”, 「울산발전」, v22, pp.22-26
- 한광야(2010), “수변환경과 도시구조간의 물리적 상관관계에 관한 고찰”, 「한국도시설계학회지」, v11(5), pp.37-52
- 한국도시설계학회(2012), 「마산 원도심 재생 마스터플랜 수립」, 창원시
- 환경부(2010), 「생태하천복원사업 중장기 추진계획」, 환경부
- 환경부(2012), 「생태하천복원사업 추진지침」, 환경부

#### □ 웹사이트

- 「국토교통부」, <http://www.molit.go.kr/>
- 「도시재생사업단」, <http://www.kourc.or.kr/>
- 「도시포털」, <http://www.city.go.kr/>
- 「부산시청」, <http://www.busan.go.kr/>



## The Improvement of System on Provincial River Renewal Project by Urban Revitalization

Tchah, Chu Young  
Lee, Sang Min

Since modern age river was maintained mainly with physical function as flood-control and irrigation. However river is recognized as important measure as not only economic development of cities but also leisure space of citizen. Especially, latest river is reutilized by means of new urban growth motivity with urban regeneration base of waterfront space in housing, cultural affairs and healthy leisure according to regional condition. Also, various projects such as construction river ecological park and bike path are in the process based on the recognition that river is leisure and relaxation space for citizen. Representatively, previous river renewal projects that were conducted by the government focused on disaster prevention work that were named 'Improvement of areas prone to floods project', 'Water system maintenance project' and 'Stream channel improvement project', but 'River disaster prevention project', 'Construction ecological park project', 'Water-circulating river maintenance project' and 'Hometown river maintenance project' in force supplementally since the year 2008. This is a disproof that river become accepted as everyday living space.

A business performance system that could maximize the river usage in context of urban space is essential to rebirth river for living space of citizen around river where the citizens are easy to access. However, there is a little cases that are approached from regeneration point of view in

connection overall condition of river with urban in the urban context, and comprehensive approaches are insufficient in terms of regional revitalization and regeneration. Therefore, this research draws out the limitations of previous river maintenance business, and proposes improvement direction to connect provincial river maintenance business with urban regeneration business.

The research contains four chapters. Introduction, the first chapter, suggests a research background and purpose, a spatial and textual scope of the research, and difference between the research and advanced researches by examination. The second chapter investigates legal system of urban regeneration business and river maintenance business. To do that, the research examines propulsion system of urban regeneration and maintenance business based on the legal system of urban regeneration, and reviews legal system and guidelines related with river maintenance business. Accordingly, the research draws out that there are limitations in existing legal system and guidelines to connect urban regeneration business with river maintenance business. As an alternative plan, the research examines 「Build up river town」 scheme in Japan, and introduces a lot of cases that based on the scheme. The third chapter investigates implement systems of current river maintenance business, and present situation of project promotion in Yeongnam area. To do that, the research analyzes in context of implement system and guidelines by river maintenance business types. The forth chapter arranges problems of provincial river maintenance business based on the second and third chapter, and draws out improvement method and implementation strategies to connect provincial river maintenance business to urban regeneration business.

Since the present provincial river maintenance business only focuses on prevention of disasters that are original function of river in related legal system and guidelines, it cannot provide measure to connect urban regeneration business. This is similar with legal system of urban regeneration

business that classifies river as one of prevention infrastructure in a city, so it cannot provide measure for urban revitalization in terms of connection with river maintenance business and urban regeneration business.

The research draws out improvement directions to connect provincial river maintenance business with urban regeneration business based on the analysed problems. The first direction suggests an unification the period of provincial river renewal project and urban regeneration project. To do that, the research proposes an adjustment of the time of the central government aid projects on reflecting opinions of local governments. The second, the research suggests a mutual cooperation of river general plan and urban development plan and maintenance plan to review urban space comprehensively, and to modify related businesses. To do that, it is needed to include the contents of river maintenance business in urban planning legal system or guidelines, and add a consultation process by urban renewal board or urban planning board at establishment of river general plan.

The research suggests following action strategies. At first, urban regeneration master plan covers an execution plan of river maintenance business. It is desirable that river maintenance business is carried out on urban regeneration master plan for urban revitalization, so the research suggests a method to connect urban regeneration business with river maintenance business in needed planning steps. Secondly, the research suggests a connection urban regeneration master plan with river maintenance business by applying a pilot project. It makes easy to get government budget for business performance by utilizing existing pilot projects. In addition, there is an advantage that business process simply complies with existing procedure because the business is incorporated in a part of the pilot projects. At last, the research suggests to add a cooperation method of urban regeneration master plan about surrounding area of river space when river general plan is established. The method conforms to the amendment content of 「Enforcement rule of determination•organization and standard of

establishment of city•county planned facilities, as revision of legal system and guidelines of provincial river maintenance business. Also, the research suggests a creating regulation of a basic direction for river circumstance management that contains spatial environment plan and water environment plan in river maintenance master plan, and revision detailed execution guidelines of provincial river maintenance business.

The study regards it meaningful to suggest improvement directions that connection river renewal project with urban regeneration project is necessity in a synthetic consideration of urban and river based on the examination of provincial river renewal project enforcement situation. This anticipates to connect river maintenance business with urban regeneration business in the long term by suggesting practical strategies that could supplement current insufficient legal system and guidelines.

**Keyword : River maintenance, Provincial river renewal project, Urban revitalization, Urban regeneration.**

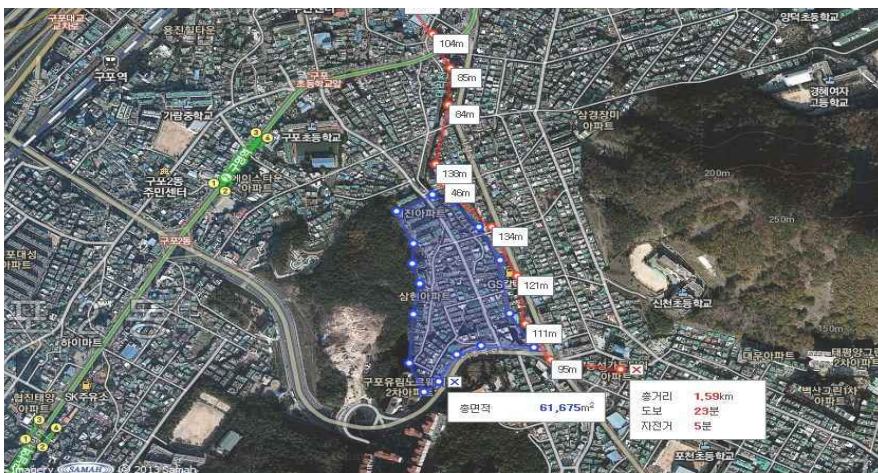


## 부록. 영남권 하천정비사업과 연계가능한 사업 검토

### □ 부산광역시 행복마을만들기 마을계획 수립

#### • 도입배경

- 도시의 노후화와 공동체 와해로 인해 범죄율 증가 및 초고령화 등 각종 사회적 문제가 발생하고 있으며, 재개발 및 재건축을 통해 진행되던 기존의 도시재생방식은 그 한계에 봉착해 있음
- 이에 따라 도시지형, 지역성장배경의 차이를 극복하고 부동산개발 위주의 도시재생사업에서 사회경제적 위주의 도시재생이 필요하게 되어 부산시는 2010년 이후 행복마을 만들기 사업을 도입함



[그림 부록-1] 대리천 주변 행복마을만들기 마을계획 구역

- 개념 및 목표
  - 행복마을만들기 사업은 현행 도시재생 방식이 물리적재생 위주의 도시재생에서 사회·경제적 재생을 포함하는 재생방식으로 변화함에 따라 물리적, 사회·경제적 통합을 시도하는 도시재생 사업임
  - 도시내 마을들이 기존에 가지고 있던 잠재자원을 최대한 활용하여 주민과 지역사회가 스스로의 생활공간과 사회경제적 삶의 질을 높이고, 공동체 복원을 통해 주민 주도로 지역공동체사업을 통하여 일자치 창출 및 주민소득 증대 기여
- 사업의 내용
  - 마을의 삶의 질을 개선할 수 있는 물리적 환경개선 사업
  - 마을 주민들의 참여를 유도하는 공동체 형성·복원 사업
  - 마을별 특성을 살려 내발적 발전을 위한 지역공동체 사업
  - 2010년부터 2012년까지 20개의 행복마을사업을 수립하였으며, 2013년 10개구 16개의 사업이 시행되고 있음
- 하천정비사업과의 연계 가능성
  - 부산시 행복마을만들기 선정지역 중 북구 구포2동 우곡마을과 사상구 학장동 새밭마을의 경우 각각 북구 대리천과 사상구 학장천에 인접하여 있어 하천정비사업과의 연계 시 시너지 발휘할 것으로 기대됨
  - 북구 대리천은 현재 생태하천 조성사업이 시행 중에 있으며, 이를 우곡마을 행복만들기 사업의 마을자원을 활용한 관광 상품화 가능 사업 발굴과의 연계 가능성 고려
  - 학장동 새밭마을과 기존 학장천 하천정비사업 대상지를 포함한 고향의 강 정비사업 대상지를 잇는 연계사업의 발굴 가능성 고려





[그림 부록-3] 대천천 주변 강동권 창조도시 조성사업 구역

- 하천정비사업과의 연계 가능성
  - 북구 대천천은 현재 하천재해예방사업이 시행중이며, 대천천을 중심으로 화명동 일원에 강동권 창도도시 사업이 시행중에 있음
  - 창조도시 사업대상지에 대천천이 포함됨으로 이를 화명동 창조도시 사업과 분리하기 보다는 연계 가능성을 검토 하여 문화재생과 연계 가능한 하천정비사업의 보완이 필요할 것으로 판단됨





[그림 부록-4] 강동권 창조도시 조성사업 구역도

출처 : 부산시청 홈페이지

[표 부록-1] 강동권 창조도시 조성사업 주요내용

구분	2012년 사업내용	2013년 사업내용
북구	<ul style="list-style-type: none"> <li>○ 창조문화활력센터 조성</li> <li>- 위치 : 북구 덕천동 덕천교차로 일원</li> <li>- 사업내용 : 창조문화 활력센터 건립 등</li> </ul>	<ul style="list-style-type: none"> <li>○ 문화·예술터미널 조성</li> <li>- 위치 : 북구 구포동 구포역 인근</li> <li>- 사업내용 : 문화·예술 플랫폼 조성</li> <li>○ 화명동 창조도시 사업</li> <li>- 사업내용 : 문화자원복원, 문화예술지구 조성 등</li> </ul>
사상구	<ul style="list-style-type: none"> <li>○ 컨테이너 아트터미널(CATs)조성</li> <li>- 위치 : 사상구 괘법동 사상경전철역앞</li> <li>- 사업내용 : 컨테이너 아트터미널(CATs : 공연장·스튜디오 및 전시실 등 대안 문화공간) 조성</li> </ul>	<ul style="list-style-type: none"> <li>○ 에코뮤지움 조성</li> <li>- 위치 : 사상구 감전동 감전유수지</li> <li>- 사업내용 : 전시관, 교육관, 아카이브, 스튜디오 등</li> </ul>
사하구	<ul style="list-style-type: none"> <li>○ 하단유수지 주민휴식공간 조성</li> <li>- 위치 : 사하구 하단동 528-12 일원</li> <li>- 사업내용 : 하단유수지 재생, 문화의 거리 조성 등</li> <li>○ 에코팩토리 존 조성</li> <li>- 위치 : 신평·장림공단 일원</li> <li>- 사업내용 : 색채디자인, 녹지숲 조성 등</li> </ul>	<ul style="list-style-type: none"> <li>○ 에코팩토리 존 조성 2차</li> <li>- 위치 : 신평·장림공단 일원</li> <li>- 사업내용 : 색채디자인, 녹지숲 조성 등</li> </ul>

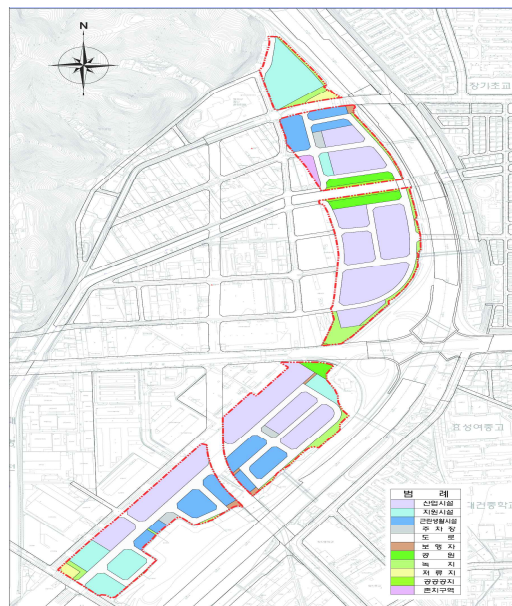
※ 출처 : 부산시청 홈페이지

## □ 대구광역시 대구출판인쇄정보밸리 계획

### • 조성목적 및 목표

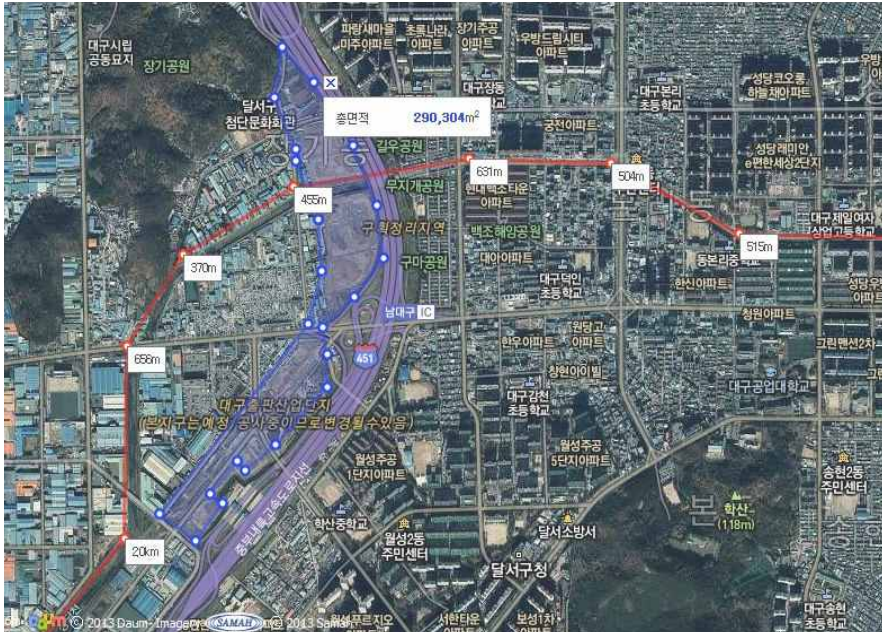
- 인쇄산업의 구조고도화를 촉진하고 출판콘텐츠 창작역량과 다차원적 활용의 선순환 구조를 확보하는 등 새로운 비즈니스 환경조성을 통한 출판산업 경쟁력 제고를 목적으로 함
- 공장설립뿐만 아니라 단지 내 산업시설, 지원시설, 근린생활시설 등의 기능을 갖춘 경쟁력 있는 출판산업단지로 육성 목표

- 추진방향
  - 단지내 산업시설, 지원시설, 근린생활시설 등의 기능을 갖춘 경쟁력 있는 출판산업단지로 육성 및 발전
  - 합리적인 산업 및 지원시설 배치를 통하여 산업단지 운영의 효율성 제고
  - 적정 입주기업 선정유치 및 지원활동 전개
  - 출판산업지원센터 설립으로 입주기업체 생산성 향상 및 비즈니스 활동 지원
- 하천정비사업과의 연계 가능성
  - 대명천은 물순환형 하천정비사업이 시행중에 있으며, 대명천의 친환경적인 개발과 충분한 완충녹지지역 확보로 환경친화적인 출판지로의 조성가능성 구상



[그림 부록-5] 대구출판산업단지 토지이용계획도

출처 : 대구출판산업단지 관리기본계획 pp.18





못함

- 따라서 도시전체의 건전한 발전과 성장을 위한 도심재생과 활성화 사업의 방향을 제시하고 이를 계획적으로 추진할 필요가 있음

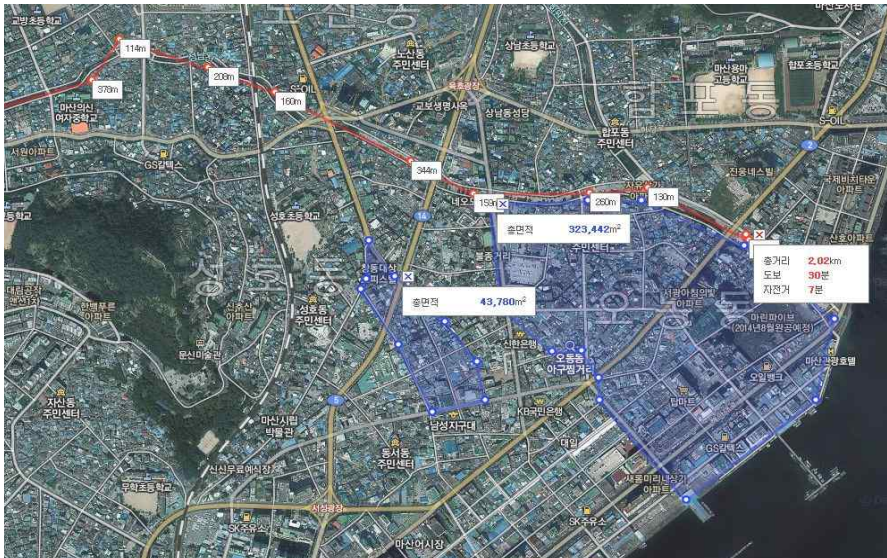
- 추진방향

- 보행자를 우선하는 걷고 깊은 도심 (보행자 중심의 거리)
- 공공디자인이 정비된 아름다운 도심 (공공 디자인)
- 지속발전이 가능한 친환경 도심 (친환경 도시)
- 문화가 살아있는 즐거운 도심 (문화 네트워크)
- 특화된 상권을 갖춘 매력적인 도심 (상권 특성화)
- 주변과 연계된 상생하는 도심 (전 도시와의 연계)



[그림 부록-7] 마산 원도심권 상권활성화 사업구역

출처 : 마산 원도심 재생 마스터플랜 pp.5



[그림 부록-8] 교방천 주변 마산원도심권 상권활성화 사업구역

- 하천정비사업과의 연계 가능성
  - 교방천은 생태하천 복원사업이 현재 진행되고 있으며, 마산 원도심권 상권 활성화 사업지역과 접하여 있음
  - 시장 현대화사업과 연계하여 방문자들이 편히 쉴 수 있는 공간의 조성 및 하천길을 중심으로 한 문화의 길 조성과 같은 연계사업이 필요함

[표 부록-2] 영남권 하천정비사업 대상지 및 부근에서 시행되는 도시재생사업

지역	하천정비사업	인접 도시정비사업	도시정비사업의 내용
부산광역시	북구 대리천	행복마을만들기 마을계획	위치: 구포2동 우곡마을 사업기간: 2013~2014년 내용: - 마을별 특색 있는 커뮤니티 프로그램 추진계획 - 마을의 자원을 활용한 관광 상품화 가능사업 발굴 - 마을별로 특화된 사업계획 구상
	사상구 학장천	행복마을만들기 마을계획	위치: 학장동 새밭마을 사업기간: 2013~2014년 내용: 상동
	북구 대천천	강동권 창조도시 조성사업	위치: 부산 북구 대천천 일원 사업기간: 2012~2014년 집중 추진 내용: - 지역의 역사 · 문화자원복원, 문화예술지구 조성 등 - 낙후된 주거지의 물리적, 사회적, 경제적 재생
대구광역시	달서구 대명천	대구출판인쇄 정보 밸리계획	위치: 대구 달서구 장기동, 장동, 월성동 일원 사업기간: 2015년 기반시설공사 완료 목표 내용: 출판산업 경쟁력 확보를 위하여 문화산업 클러스터 조성
창원시	창원시 교방천	마산원도심권 상권활성화사업	위치: 오동동 · 창동 일원 사업기간: 2013~2014년 내용: 부림시장 내 디자인 길 조성과 디자인 아트센터 쉼터 조성, 상권활성화 쌈지공원 조성, 오동동 소리길 조성, 커뮤니티 비즈니스센터 건립