

수요맞춤형 창업지원시설 조성방안 연구

김해리 Kim, Haeri
김민지 Kim, Minji

(a u r i

주요 내용

정부의 일자리창출 지원 정책에 따라 창업지원시설의 급격한 양적 증가, 수요 기반의 창업지원시설 조성을 위한 현황 진단이 필요한 시점

- 2020년 추진 중 또는 예정인 중앙정부의 창업지원사업 예산은 총 1조 4,517억 원으로 2019년 대비 3,336억 원(29.8%)가 증가
- 창업지원시설 조성에 막대한 예산이 소요됨에도 시설 조성 및 이용, 수요 등에 대한 종합적인 실태 파악은 미흡한 실정
- 이에, 본 연구에서는 창업지원시설의 양적 확충이 가속화되는 현 시점에서 수요 기반 창업지원시설 조성을 위한 현황을 진단하고자 실태조사를 추진

관련 정책 사업을 통한 창업지원시설 지원은 입주공간 및 공용공간 제공이 주를 이루며, 각 공간에 대한 입주자 이용 및 수요 특성은 다음과 같음

- 창업지원시설 입주자는 주로 경제적인 측면을 고려하여 입주 시설을 선택하며, 건축 디자인 보다는 입주비용, 입주공간 및 공용공간의 규모를 중시
- 입주공간에 대한 만족도는 폐쇄형 보육실 이용자가 개방형 보육실 이용자보다 높고 휴게공간, 회의공간 등 공용공간에 대해서는 입주공간에 비해 만족도가 낮은 수준
- 업무능률 제고를 위한 계획요소로는 온습도, 소음, 공기질 등 이용자가 느끼는 기본적인 쾌적함과 관련된 요소가 건축 디자인 요소보다 높은 것으로 확인

본 연구를 통해 도출한 수요맞춤형 창업지원시설 조성방향의 주요 내용은 다음과 같음

- 입주공간은 기업 성장주기에 따라 개방형 보육실과 폐쇄형 보육실이 적절히 혼재된 공간 계획이 필요하며, 기업 성장주기에 관계없이 나타난 폐쇄형 입주공간과 개방형 입주공간에 대한 양면적 수요에 대응하기 위해 코워킹스페이스의 추가적 계획 가능
- 공용공간은 개별 기업이 입주공간과 같이 전용으로 사용할 수 없다는 점을 고려하여 공용공간에의 접근 및 이용에 대한 입주기업 편차를 최소화 할 수 있는 동선 계획 필요
- 그밖에, 보다 나은 시설 조성을 위해 담당 공무원의 이해 제고를 위한 교육, 설계자와 창업생태계 관계자(시설 운영자, 이용자)와의 긴밀한 협의를 통한 계획 및 설계가 중요

차 례 CONTENTS

I	서론	9
	1. 연구 배경 및 목적	9
	2. 연구 범위 및 방법	12
	3. 선행연구 검토	13
II	수요맞춤형 창업지원시설의 개념 정의 및 관련 정책 사업 실태	15
	1. 수요맞춤형 창업지원시설의 개념	15
	2. 중앙정부의 창업지원시설 관련 정책 사업 추진 실태	17
	3. 지자체의 창업지원시설 관련 정책 사업 추진 실태	26
III	창업지원시설 조성 및 운영 실태	39
	1. 조사 개요	39
	2. 창업지원시설 조성 및 운영 실태	40
IV	창업지원시설 이용 만족도 및 수요 실태	65
	1. 조사 개요	65
	2. 창업지원시설 입주자의 이용 만족도 및 수요 실태	68
V	결론	89
	1. 연구의 주요 결과	89
	2. 수요맞춤형 창업지원시설 조성방향 및 후속과제 제언	92
	참고문헌	95

표차례 LIST OF TABLES

[표 1-1] 2019년~2020년 중앙정부의 창업지원예산	9
[표 1-2] 2020년 중앙정부의 유형별 창업지원예산	10
[표 1-3] 창업지원 시설 및 공간에 관한 선행연구	14
[표 2-1] 2020년 중앙정부의 부문별 창업지원사업 현황	17
[표 2-2] 2020년 중앙정부의 창업지원사업 부문별 예산현황	21
[표 2-3] 2020년 중앙정부 창업지원사업 중 시설·공간·보육 부문의 사업현황	21
[표 2-4] 중앙정부의 시설·공간·보육 부문 사업별 창업지원시설 지원현황	25
[표 2-5] 지자체의 부문별 창업지원사업 현황	26
[표 2-6] 지자체 창업지원사업 중 시설·공간·보육 부문의 사업현황	30
[표 2-7] 지자체의 시설·공간·보육 부문 사업별 창업지원시설 지원현황	37
[표 3-1] 실태조사 대상 사례 목록	40
[표 3-2] 스타트업파크 조성 개요	44
[표 3-3] 스타트업파크 공간 구성 현황	46
[표 3-4] 프론트원 조성 개요	48
[표 3-5] 프론트원 공간 구성 현황	49
[표 3-6] 서울창업허브 조성 개요	52
[표 3-7] 서울창업허브 공간 구성 현황	53
[표 3-8] 스타트업베이 조성 개요	57
[표 3-9] 마루180 공간 구성 현황	61
[표 3-10] 실태조사 대상 사례 개요	62
[표 3-11] 실태조사 대상 사례 입주공간 및 공용공간 세부 구성	64
[표 4-1] 창업지원시설 입주자(이용자) 인식 설문조사에서의 업무공간 구분	66
[표 4-2] 창업지원시설 입주자(이용자) 인식 설문조사의 내용	67
[표 4-3] 응답자의 입주기관별 창업경과년수 현황	69
[표 4-4] 응답자의 입주기관별 입주계기	70
[표 4-5] 응답자의 입주기관별 창업공간 관련 지원사항	71
[표 4-6] 응답자의 입주기관별 창업공간 입주 시 중요하게 고려한 사항	72

[표 4-7] 응답자의 활동유형별 업무시간의 비중	73
[표 4-8] 응답자의 입주기관별 개인 업무공간 형태	74
[표 4-9] 응답자의 휴식 및 편의시설 이용현황	74
[표 4-10] 응답자의 업무공간 형태에 따른 평균 체류시간	75
[표 4-11] 개인공간, 공용공간, 외부공간에 방문하는 횟수와 체류시간의 비중	76
[표 4-12] 응답자의 입주기관별 외부인 응접 시 주로 이용하는 공간	77
[표 4-13] 입주 중인 창업지원시설의 전체 업무공간에 대한 만족도	78
[표 4-14] 입주 중인 창업지원시설의 개인 업무공간에 대한 만족도	79
[표 4-15] 응답자의 개인 업무공간 형태별 개인 업무공간에 대한 만족도	79
[표 4-16] 입주 중인 창업지원시설의 협업 및 회의공간에 대한 만족도	80
[표 4-17] 입주 중인 창업지원시설의 업무지원 공간과 휴게 및 편의공간에 대한 만족도	80
[표 4-18] 업무환경 개선의 필요정도	81
[표 4-19] 가장 중요하게 개선되어야 할 공간	82
[표 4-20] 응답자의 개인 업무공간 형태별 가장 중요하게 개선되어야 할 공간	82
[표 4-21] 업무능률을 높이기 위한 업무공간 요소별 중요도	83
[표 4-22] 응답자의 개인 업무공간 형태별 추가로 필요하다고 생각하는 공간	85
[표 4-23] 응답자의 개인 업무공간 형태별 이상적이라고 생각하는 업무환경 선택	86

그림차례 LIST OF FIGURES

[그림 3-1] 출판지식창업보육센터의 공간 구성	41
[그림 3-2] 출판지식창업보육센터의 입주공간, 공용공간	42
[그림 3-3] 인천광역시 스타트업 파크 조감도	44
[그림 3-4] 스타트업파크 스타트업타워 I 평면도	46
[그림 3-5] 스타트업파크 스타트업타워 II 평면도 및 단면도	47
[그림 3-6] 프론트원의 입주공간 및 공용공간	50
[그림 3-7] 프론트원 평면도	51
[그림 3-8] 서울창업허브 공간 구성	55
[그림 3-9] 서울창업허브의 입주공간 및 공용공간	56
[그림 3-10] 스타트업베이 입주공간	58
[그림 3-11] 스타트업베이 평면도	59
[그림 3-12] 마루180의 입주공간과 공용공간	61
[그림 4-1] 응답자의 입주기관과 창업경과년수 현황	68
[그림 4-2] 입주기관별 입주계기	70
[그림 4-3] 입주기관별 창업공간 관련 지원사항	71
[그림 4-4] 창업공간 입주 시 중요하게 고려한 사항	72
[그림 4-5] 응답자의 업무공간 형태에 따른 평균 체류시간	75
[그림 4-6] 가장 중요하게 반영되어야 할 업무공간의 요소	83
[그림 4-7] 추가로 필요하다고 생각하는 공간	84

I 서론

1. 연구 배경 및 목적

■ 정부와 지자체는 일자리 창출을 통한 경제활력 제고를 위해 창업지원정책을 적극 추진

- 중앙정부 16개 부처의 2020년도 창업 지원 예산은 1조 4,517억 원으로 전년 대비 29.8%(3,336억 원) 증가하였으며, 이 중 중소벤처기업부 예산이 가장 큰 비중을 차지
- 정부 창업예산 중 창업 시설·공간(8.7%, 1,259억 원) 부문의 비중은 창업사업화(50.4%, 7,315억 원), 창업 R&D(35.3%, 5,126억 원)에 이어 3위를 차지('20)

[표 1-1] 2019년~2020년 중앙정부의 창업지원예산(단위: 억 원, %)

구분	기재	교육	과기	법무	행정	문화	농림	보건	환경	고용	국토	해양	중기	농촌	특허	기상
예 '20	15.15	47.8	489.6	8.35	355	107.2	159.9	46	6	315.9	22.6	62.1	12,610.8	116.6	152	1.59
산 '19	9.6	22	152.4	0	362.2	116.6	73.7	2.4	0.8	280.6	4	64	9,975.6	0	115.5	1.4
증감률	5.6	25.8	337.2	8.35	-7.2	-9.4	86.2	43.6	5.2	35.3	18.6	-1.9	2,635	116.6	36.5	0.19

출처: 중소벤처기업부. (2020). 2020년 정부 창업지원사업 통합 공고. p.2.

[표 1-2] 2020년 중앙정부의 유형별 창업지원예산(단위: 억 원, %)

구분	창업교육	시설·공간보육	멘토링·컨설팅	사업화	R&D	행사·네트워크	합계
예산	535.4	1,259	217	7,315	5,126	64.4	14,517
비율	3.7	8.7	1.5	50.4	35.3	0.4	100.0

출처: 중소벤처기업부. (2020). 2020년 정부 창업지원사업 통합 공고. p.2.

- 전국 17개 시·도별 자치단체로 구성된 지방정부 창업 예산은 688억 원에 달하며, 이 중 ‘시설·공간(40.1%, 276억 원)’ 관련 예산이 가장 큰 비중을 차지¹⁾
- 중소벤처기업부를 비롯한 중앙정부 각 부처와 지방자치단체에서 창업지원시설 설립을 경쟁적으로 추진 중

■ 창업지원시설은 일자리 창출을 통해 더불어 잘사는 경제를 구현하기 위한 물리적 기반으로서 중요한 정책 대상

- 중소벤처기업부는 보육공간·메이커스페이스 등 혁신형 창업 인프라 조성 확대
 - 민관협력으로 혁신형 창업 인프라를 육성하고자 R&D와 창업을 연계 지원하는 TIPS를 250개에서 300개로 확대하고, 다양한 장비를 갖춘 창작·창업지원 공간인 메이커스페이스를 128개소에서 194개소로 확대
- 그밖에, 타 부처에서도 창업지원시설의 조성·운영을 적극적으로 추진
 - 국토교통부는 신규 일자리를 창출을 위해 1,171개 창업공간을 추가 조성 예정('20)이고 교육부는 창업지원형 기숙사(서울·부산·대구·광주·대전)를 운영('19~) 중이며, 문화체육관광부는 CKL(콘텐츠코리아랩)을 11개소에서 16개소로 확충 예정('20)
- 지방정부에서도 다양한 유형의 창업지원시설 확충을 경쟁적으로 추진
 - 서울시는 혁신기술 기반의 창업기업 성장을 가속화하고자 AI·BIO 등 6개 분야 기술창업공간 6개소를 확충하여 300개 기업의 입주공간을 지원하고, 부산시는 9개 기관 61개소의 창업지원시설을 조성하여 총 878개 기업의 입주공간 지원 예정('20)

■ 창업지원시설 조성 및 운영에 정부와 지자체의 막대한 예산이 소요됨에도 불구하고, 창업자들의 다양한 업무환경 수요에 부응하지 못하는 실정

- 창업지원시설 조성 등 사업에 대한 충분한 사전검토가 결여된 채로 정책 수요자가 아닌 공급자 위주로 막대한 재정 지원 속에 각 사업이 전개되고 있으며, 이는 창업지원정책 실효성 저하 요인 중 하나로 작용²⁾³⁾

1) 양현봉 외. (2018). 창업정책의 실효성 제고 방안, 산업연구원. pp.35-37.

- 대표적 창업지원시설인 창업보육센터는 1997년 12개소에서 2020년 260개소로 양적 확충을 이룬 한편 시설의 71.5%가 대학 내에 입지하며, 민간시설은 평균 70.0평인데 비해 대학 부설 시설은 11.7평으로 매우 열악⁴⁾
- 「중소기업창업 지원법」에 따른 시설 기준만으로는 창업자의 다양한 공간 수요에 부응한 시설 조성이 어려운 실정

창업보육센터 및 창업보육의 정의

“창업보육센터”란 창업의 성공 가능성을 높이기 위하여 창업자에게 시설·장소를 제공하고 경영·기술 분야에 대하여 지원하는 것을 주된 목적으로 하는 사업장을 말한다. (출처 : 중소기업창업 지원법, 법률 제16524호 제2조 제7호.)

“창업보육”이란 창업기업 및 예비창업자를 대상으로 법 제6조제1항의 규정에 의한 시설과 장소를 제공하고, 기술의 공동연구·개발 및 지도·자문, 자금의 지원·알선, 경영·회계·세무 및 법률에 관한 상담 등 창업 및 성장에 필요한 각종 지원을 하는 행위를 말한다. (출처 : 창업보육센터 운영요령, 중소벤처기업부고시 제2018-59호 제2조 제2호.)

창업보육센터 시설 기준

1. 창업자가 이용할 수 있는 시험기거나 계측기기 등의 장비, 2. 10인 이상의 창업자가 사용할 수 있는 500㎡ 이상의 시설 (출처 : 중소기업창업 지원법, 법률 제16524호 제6조.)

- 열악한 입지조건과 업무환경에도 불구하고 민간시설보다 임대료가 저렴하여 창업보육센터에 입주하는 창업자가 다수 존재하며, 이는 정부의 창업지원시설 조성사업이 저렴한 임대 공간 공급에 불과하다는 혹평과 우려를 야기⁵⁾
- 전국 창업보육센터 운영 평가 결과 5곳 중 1곳이 부실 상태로, 정부 예산 지원은 막대한 시설 조성 및 운영 관리체계가 미흡하여 정책 의도가 제대로 구현되고 있는가에 대한 우려 또한 상존⁶⁾

2) 양현봉 외. (2018). 창업정책의 실효성 제고 방안, 산업연구원. pp.40-41.

3) 정책의 성공적 추진 및 실효성 제고를 위해 중소벤처기업부는 부처·사업 간 협업체계 구축, 표준지원시스템 마련, 창업지원예산 부정사용 제재수단 강화, 「중소기업창업 지원법」 전면 개정 등 제도적 인프라 강화 계획을 발표('20)

4) 양현봉 외. (2001). 창업보육센터의 효율적 운영방안, 산업연구원. pp.62-63.

5) 이러한 문제점은 청와대 국민청원(2018), 벼룩의 간(전국 262개 창업보육센터), 최광(2014), 300개 창업보육센터 역할을 임대료 싼 사무실?, 머니투데이 2월 27일자 기사 등에서 지적된 바 있음

6) 임기훈. (2019). 스페셜리포트-창업보육센터 5곳 중 1곳 '부실', 이투데이 9월 17일 기사.

- 창업지원시설 조성 및 운영과 관련된 정부 및 지자체 정책의 성공적 추진을 위해서는 창업자의 다양한 업무환경 수요를 바탕으로 정책 대응 방향을 모색할 필요
 - 창업지원시설에 관한 기존의 조사·연구는 시설 예산, 입주기업 수, 창업 교육 등과 함께 보육실 유무에 따른 단순 만족도 파악에 머물러 있는 상황
 - 일자리 창출효과 제고를 위한 창업지원시설 조성 정책 의도를 구현하기 위해서는 시설 입주 창업자의 다양한 업무환경 수요에 부응할 수 있는 공간 조성이 중요한 과제
 - 정부 및 지자체, 민간 등 다양한 주체에 의해 조성된 창업지원시설을 실제로 사용하고 있는 입주자(창업자, 예비창업자)를 대상으로 공간 이용 현황 및 수요를 파악하고, 이를 기반으로 보다 나은 창업지원시설 구현을 위한 정책 대응 방향을 모색할 필요
- 본 연구에서는 관련 정책 사업 및 시설 입주자(이용자) 수요에 대한 실태조사를 기반으로 창업자의 다양한 업무환경 수요에 대응할 수 있는 창업지원시설 조성방향을 제시하고자 함

2. 연구 범위 및 방법

■ 연구 범위

- 정부 및 지자체의 창업지원시설 관련 정책 사업 실태 분석
- 정부, 지자체, 민간 등 운영 주체에 따른 창업지원시설 유형별 조성 실태 분석
- 창업지원시설 입주자의 공간 이용 및 수요 분석

■ 연구 방법

- (문헌조사) 창업지원시설 조성 및 운영에 관한 정부 및 지자체 자료 및 선행연구 검토
- (면담조사) 창업지원정책 관련 전문가, 창업지원시설 조성 및 운영 관계자 의견 수렴
- (설문조사) 창업지원시설 입주자의 공간이용 현황 및 수요 파악을 위한 설문조사 실시

3. 선행연구 검토

■ 창업지원정책의 큰 틀 안에서 창업지원시설 및 공간 조성의 문제점을 언급한 연구

- 양현봉 외(2018)는 정부의 창업지원사업 추진현황과 문제점을 분석하여 창업정책의 실효성 제고 방안을 도출하고자 하였으며, 창업지원시설 및 공간과 관련된 문제점으로 공급자 위주의 사업 추진, 충분한 예비타당성 검토 누락 등을 지적

■ 창업지원시설의 보육시스템(프로그램), 지원서비스 개선방안을 논의한 연구

- 최종열 외(2007)는 대표적 창업지원시설인 창업보육센터의 지원서비스에 대한 입주기업의 성장단계별 만족도를 조사하여 지원서비스 개선을 위한 시사점을 제시하였으며, 황보은 외(2013)는 청년창업지원사업 참여 기업 인식을 조사하여 보조금, 홍보·판로 개척, 공간, 입주사 간 협업 등에 대한 지원이 창업 성과에 미치는 영향을 분석

■ 창업지원시설 계획 방향을 제안한 연구

- 차상룡 외(2002)는 국내 테크노파크 사례 실태 및 벤처기업의 성장단계별 공간 수요를 조사하여 테크노파크 시설 조성 방향을 제시하였고, 최동욱(2014)은 국내외 창업지원시설 사례를 조사하여 오피스 유형별 공간 구성의 특징 분석을 토대로 공간 구성 방향을 제시하였으며, 노승한 외(2017)는 창업자의 공간 선호도를 조사하여 주거를 포함한 창업지원의 필요성을 도출

■ 본 연구의 차별성

- 선행연구는 창업정책 실태, 창업 보육 개선방안, 특정 유형 창업지원시설 계획 방안 등으로 대별되며, ‘창업지원시설’과 관련된 정책 사업 실태에 대한 종합적인 조사는 미흡
- 본 연구는 창업지원시설 관련 정책·사업 실태와 시설 입주자의 공간 인식에 관한 실태를 종합적으로 조사·분석하여 향후 수요 기반의 창업지원시설 조성 방향을 고찰하는 연구로서 차별성이 있음

[표 1-3] 창업지원 시설 및 공간에 관한 선행연구

연구목적	연구방법	주요내용
<ul style="list-style-type: none"> - 과제명 : 효과적인 창업보육을 위한 테크노파크의 공간구조에 관한 연구 - 연구자 : 차상룡 외(2002) - 벤처집적시설로서의 테크노파크 시설·공간구성 방향 제시 	<ul style="list-style-type: none"> - 문헌 조사 : 테크노파크의 개념 및 기능에 관한 이론 고찰 - 사례 조사 : 국내 테크노파크 개발 및 공간 계획 실태 파악 - 설문 조사 : 국내 벤처기업 시설 사용자 수요 파악 	<ul style="list-style-type: none"> - 신기술·신제품 개발을 위한 창업보육 및 연구개발 공간의 유기적 계획 방향 제시 - 벤처기업 성장단계를 고려한 창업보육공간 배치 및 조성 방향 제시
<ul style="list-style-type: none"> - 과제명 : 창업기업의 성장단계별 지원서비스 만족도에 관한 연구 - 연구자 : 최종열 외(2007) - 창업보육센터 지원서비스에 대한 기업 성장단계별 만족도 분석 	<ul style="list-style-type: none"> - 문헌 조사 : 기업의 성장 단계 이해, 창업보육센터의 지원서비스에 관한 문헌 조사 - 설문 조사 : 부산 소재 20개 창업보육센터 입주 기업 만족도 파악 	<ul style="list-style-type: none"> - 창업 초기 기업뿐만 아니라 상업화 이후 기업 지원필요성 제시 - 시설 및 공간 확장, 저렴한 입주비 등 창업기업 성장단계에 따른 유연한 지원을 위한 시사점 도출
<ul style="list-style-type: none"> - 과제명 : 청년창업보육센터 입주기업 성과에 미치는 지원 요인에 관한 연구 - 연구자 : 황보윤 외(2013) - 청년창업 지원 사업이 창업 성과에 미치는 영향 분석 	<ul style="list-style-type: none"> - 문헌 조사 : 정부 및 지자체 청년창업지원사업 현황에 관한 문헌 조사 - 설문 조사 : 서울시 청년창업 프로젝트 참여 기업의 인식 파악 	<ul style="list-style-type: none"> - 자본 규모, 지적재산권 보유 개수, 창업활동 보조금, 홍보 및 판로 개척 지원, 사무실 규모, 입주사 간 협업 지원 등이 창업 성과에 끼치는 영향에 대해 분석
<ul style="list-style-type: none"> - 과제명 : 인큐베이팅 오피스 공간계획 연구 - 스타트업 비즈니스센터를 중심으로 - 연구자 : 최동욱(2014) - 효율적인 창업 비즈니스 모델 구축을 위한 공간 구성 방향 제시 	<ul style="list-style-type: none"> - 문헌 조사 : 오피스 개념 및 공간 유형에 대한 이론적 고찰 - 사례 조사 : 국내외 스타트업공간 분석 및 인큐베이팅 오피스 유형에 따른 사례분석 	<ul style="list-style-type: none"> - 창업자가 프라이버시를 확보할 수 있는 공간계획의 필요성 제시 - 획일적인 공간구성을 지양하고 스타트업 특징과 기능성을 고려한 공간 계획 방향 제시
<ul style="list-style-type: none"> - 과제명 : 창업자들의 창업공간 구성과 선호에 관한 연구 - 연구자 : 노승한 외(2017) - 창업자의 업무 및 주거 공간 선호도를 기반으로 창업공간계획 기본방향 제시 	<ul style="list-style-type: none"> - 문헌 조사 : 관련 선행연구 검토 - 사례 조사 : 국내외 창업지원시설 공간 구성 현황 파악 - 설문 및 면담 조사 : 창업지원시설 입주자공간 선호도 설문 및 시설 관리 및 운영주체 인터뷰 	<ul style="list-style-type: none"> - 시설 관리·운영 주체 및 창업자 인식에 근거하여 창업 지원을 위한 공간 계획 방향 제시 - 프라이버시가 확보된 업무 공간, 창업 기반으로서의 주거 공간 지원 필요성 제시
<ul style="list-style-type: none"> - 과제명 : 창업정책의 실효성 제고 방안 - 연구자 : 양현봉 외(2018) - 정부의 창업지원사업 추진 현황과 문제점을 분석하여 정책 효과 제고 방안 제시 	<ul style="list-style-type: none"> - 문헌 조사 : 창업의 경제적 기능과 역할에 관한 이론 고찰, 부처별 사업 추진현황 자료 조사 - 통계 분석 : 정부 지원 창업기업과 일반 창업기업의 고용창출 성과에 관한 통계 분석 	<ul style="list-style-type: none"> - 창업지원사업을 통한 성과 분석 및 정책 수립·추진·평가 단계별 문제점과 개선 방향 제시 - 시설·공간과 관련해서는 공급자 위주의 사업 추진, 충분한 예비타당성 검토 누락 등 문제 지적

출처: 연구진 작성.

II 수요맞춤형 창업지원시설의 개념 정의 및 관련 정책 사업 실태

1. 수요맞춤형 창업지원시설의 개념

■ 창업지원시설의 개념

- 창업지원시설에 대한 사전적·학술적 정의는 아직까지 체계적으로 논의된 바 없으며 창업자 또는 예비창업자의 창업 관련 제반 활동을 지원하기 위해 조성·운영되는 다종 다양한 시설 인프라를 통칭하는 개념으로 쓰이고 있음
- 이러한 창업지원시설의 개념적 속성을 가장 기본적으로 광의적으로 아우르는 법령용어로 「중소기업창업 지원법」에 따른 ‘창업보육센터(BI: Business Incubator)’가 있음

‘창업보육센터(BI: Business Incubator)’의 정의

“창업보육센터”란 창업의 성공 가능성을 높이기 위하여 창업자에게 시설·장소를 제공하고 경영·기술 분야에 대하여 지원하는 것을 주된 목적으로 하는 사업장을 말한다. (출처: 중소기업창업 지원법, 법률 제16524호 제2조 제7호.)

창업보육센터의 역할과 기능은 제반 창업 여건이 취약해 어려움을 겪는 스타트업기업(예비창업자 포함)을 일정기간 입주시켜 기술개발에 필요한 범용기기 및 사업장, 기술·경영 지도, 자금 등을 종합적으로 지원하는 것임⁷⁾

- 창업보육센터 입주 대상자는 「중소기업창업 지원법」 제2조 제2호에 따른 ‘창업자’ 중에서도, 중소기업을 창업하여 사업을 개시한 날부터 3년이 지나지 아니한 ‘초기창업자’ 및 예비창업자로 한정하고 있음⁸⁾

7) 창업보육센터 네트워크시스템(<https://www.bi.go.kr/incubate/bi/view.do>)(검색일: 2020.8.11.)

8) 「창업보육센터 운영요령」 제26조 제1항

「중소기업창업 지원법」에 따른 ‘창업자’ 및 ‘초기창업자’의 정의

“창업자”란 중소기업에 창업하는 자와 중소기업에 창업하여 사업을 개시한 날부터 7년이 지나지 아니한 자를 말한다.(출처 : 중소기업창업 지원법, 법률 제16524호 제2조 제2호.)

“초기창업자”란 창업자 중에서 중소기업에 창업하여 사업을 개시한 날부터 3년이 지나지 아니한 자를 말한다.(출처 : 중소기업창업 지원법, 법률 제16524호 제2조 제2의3호.)

■ 본 연구에서의 ‘창업지원시설’의 개념

- 본 연구에서는 창업보육센터와 같이 창업자·예비창업자가 입주하여 업무 공간, 기술·경영지도, 자금 등 종합적 지원을 받도록 함으로써 창업성공을 견인하기 위해 조성 및 운영되는 시설을 ‘창업지원시설’로 정의함
- 다만 창업지원시설 입주자의 속성을 창업한 지 3년이 지나지 아니한 초기창업자 또는 예비창업자로 한정된 창업보육센터와 달리, 현행 「중소기업창업 지원법」에 따라 중소기업에 창업한 지 7년이 지나지 아니한 ‘창업자’가 입주하는 시설도 포함하기로 함

■ 본 연구에서의 ‘수요맞춤형 창업지원시설’의 개념

- 창업지원시설에 대한 수요는 창업 업종, 창업자 성별 및 연령대, 창업 기간, 창업자 개인의 취향 등 경우에 따라 매우 다양한 변수가 발생되어 창업지원시설 조성 및 운영 초기부터 수요자의 세부적인 요구사항을 모두 상정하여 시설을 조성하는 것은 불가능함
- 창업지원시설의 공급 현황 보면 시설 조성주체의 차이(국가, 지방자치단체, 민간 등)와 관계없이 일반적으로 적용되고 있는 ‘입주공간 지원, 공용공간 지원, 그 밖의 인프라 지원, 임대료 지원, 설계용역비 지원’ 등의 지원이 이루어지고 있음
- 본 연구에서는 창업지원시설 조성 시의 일반적 지원 사항 중 창업자에게 직접 부여되는 ‘입주공간·공용공간’에 대한 이용현황 및 인식을 기반으로 창업자의 업무환경 수요를 파악하여 관련 정책 및 건축계획의 개선방향을 고찰하고, 이를 반영할 수 있는 시설을 ‘수요맞춤형 창업지원시설’로 정의함

2. 중앙정부의 창업지원시설 관련 정책 사업 추진 실태

■ 중앙정부의 창업지원사업 현황

- 2020년 중소벤처기업부의 '2020년 정부 창업지원사업 통합 공고'에 따르면, 중소벤처기업부 등 16개 중앙정부가 추진 중 또는 예정인 창업지원사업은 90개⁹⁾
 - 부문별로 구분하여 살펴보면, 창업교육 부문은 5개 부처에서 12개 사업, 시설·공간·보육 부문은 5개 부처에서 16개 사업, 멘토링·컨설팅 부문은 7개 부처에서 13개 사업, 사업화 부문은 11개 부처에서 35개 사업, R&D 부문은 6개 부처에서 8개 사업, 행사네트워크 부문은 3개 부처에서 6개의 사업 추진 중 또는 예정

[표 2-1] 2020년 중앙정부의 부문별 창업지원사업 현황 (표 계속)

유형	사업명	관련부처
창업교육 (12)	대학 창업교육 체제 구축	교육부
	학생 창업유망팀 300	
	공공기술기반 시장연계 창업탐색 지원	과학기술정보통신부
	창업이민인재양성프로그램	법무부
	실전창업교육	중소벤처기업부
	메이커 문화 확산	
	청소년비즈쿨	
	대학 기업가센터	
	장애인 맞춤형 창업교육	
	멘토링플랫폼 운영지원	
	신사업창업사관학교	
	IP기반 차세대영재 기업인 육성	

9) 중소벤처기업부에서는 가장 많은 41개 사업, 과학기술정보통신부에서 10개 사업, 농림축산식품부에서 9개 사업, 문화체육관광부에서 8개 사업, 교육부, 국토교통부에서 각각 3개 사업, 환경부, 보건복지부, 해양수산부에서 각각 2개 사업, 법무부, 기획재정부, 행정안전부, 고용노동부가 각각 1개 사업, 특허청이 4개 사업, 기상청과 농촌진흥청이 각각 1개 사업 추진 중(출처: 중소벤처기업부, (2020), 2020년도 부처별 창업지원사업, pp.1-3.)

유형	사업명	관련부처
시설·공간 ·보육 (16)	K-Global 클라우드 기반 SW 개발 환경 지원	과학기술정보통신부
	K-Global 빅데이터 스타트업 기술 지원	
	출판지식 창업보육센터 운영	문화체육관광부
	캠퍼스 혁신파크	중소벤처기업부, 국토교통부, 교육부
	1인 창조기업 지원센터	중소벤처기업부
	창조경제혁신센터	
	스타트업 파크	
	중장년 기술창업센터	
	판교밸리창업존	
	메이커 스페이스 구축	
	창업보육센터 지원	
	장애인기업 창업보육실 운영	
	발달장애인 특화사업장 구축	
	소셜벤처 육성	
	광주 스타트업 캠프	
	코리아 스타트업 센터(KSC)	
멘토링 컨설팅 (13)	청년 등 협동조합 창업지원	기획재정부
	K-Global 시큐리티 스타트업	과학기술정보통신부
	K-Global 창업멘토링(ICT혁신기술멘토링)	
	농식품 벤처창업센터 운영	농림축산식품부
	농식품 벤처창업 인턴제	
	농식품 크라우드펀딩 활성화지원	환경부
	물산업 협력 스타트업 지원	
	공간정보컨설팅	국토교통부
	공간정보 창업기업 전략캠프	
	여성벤처창업케어 프로그램	중소벤처기업부
	생활혁신형 창업지원	
	IP 디딤돌 프로그램	특허청
	IP 나래 프로그램	

유형	사업명	관련부처
사업화 (35)	실험실 특화형 창업선도대학 육성	과학기술정보통신부, 교육부
	K-Global DB-Stars	과학기술정보통신부
	K-Global 액셀러레이터 육성	
	K-Global 스타트업 공모전(Hi-Tech)	
	지역주도형 청년일자리 사업	행정안전부
	예술분야 창업 아이디어 발굴	문화체육관광부
	예술분야 초기기업 사업기반 구축지원	
	예술분야 성장기업 사업도약 지원	
	콘텐츠 스타트업 창업육성 프로그램	
	스포츠산업 액셀러레이터	
	스포츠산업 창업지원센터	
	농식품 창업보육 지원	농림축산식품부
	농식품 벤처창업 판로지원	
	농식품 기술창업 액셀러레이터 육성지원	
	지역 클러스터-병원 연계 창업 인큐베이팅 지원	보건복지부
	사회적기업가 육성	고용노동부
	해양수산 창업투자지원센터	해양수산부
	해양신산업 인큐베이팅	
	예비창업패키지	중소벤처기업부
	초기창업패키지	
	창업도약패키지	
	글로벌 액셀러레이팅	
	민·관 공동 창업자 발굴·육성(TIPS)	
	사내벤처육성	
	재도전 성공패키지	
	창업기업지원서비스 바우처	
	창업성공패키지(청년창업사관학교)	
	창업성공패키지(글로벌창업사관학교)	
	로컬 크리에이터 바우처 지원	

유형	사업명	관련부처
사업화 (35)	장애인 창업사업화 지원	중소벤처기업부
	장애인기업 시제품 제작지원	
	혁신분야 창업패키지(3대 신산업분야)	
	혁신분야 창업패키지(소재·부품·장비)	
	스타트업 특허 바우처	특허청
	기상기후산업 청년창업 지원	기상청
R&D (8)	민관협력기반 ICT 스타트업 육성	과학기술정보통신부
	연구개발특구육성	
	스포츠 창업 촉진 기반기술개발	문화체육관광부
	농식품 기술 평가지원	농림축산식품부
	농식품 산업 기반 연구지원	
	바이오헬스 투자인프라 연계형 R&D	보건복지부
	창업성장기술개발	중소벤처기업부
	농업실용화기술 R&D 지원	농촌진흥청
행사 네트워크 (6)	농식품 창업 콘테스트	농림축산식품부
	2020 환경창업대전	환경부
	도전! K-스타트업	중소벤처기업부
	글로벌 스타트업 페스티벌	
	장애인 창업아이템 경진대회	
	여성창업경진대회	

출처: 중소벤처기업부. (2020). 2020년 정부 창업지원사업 통합 공고, pp.4-19를 참고하여 연구진 작성.

- 2020년 추진 중 또는 예정인 중앙정부의 창업지원사업 예산은 총 1조 4,517억 원으로 2019년 대비 3,336억 원(29.8%)가 증가
 - 부문별 예산현황을 살펴보면, 사업화 부문의 예산이 7,315억 원으로 가장 높은 비중 (50.4%)을 차지하였으며 그 다음으로 R&D 부문 5,126억 원(35.3%), 시설·공간·보육 부문 1,259억 원(8.7%), 창업교육 부문 535억 원(3.7%), 멘토링·컨설팅 부문 217억 원(1.5%), 행사네트워크 부문 64억 4천만 원(0.4%) 순

[표 2-2] 2020년 중앙정부의 창업지원사업 부문별 예산현황 (단위: 억 원, %)

구분	창업교육	시설공간 보육	멘토링 컨설팅	사업화	R&D	행사 네트워크	합계
예산	535.4	1,259	217	7,315	5,126	64.4	14,517
비율	3.7	8.7	1.5	50.4	35.3	0.4	100.0

출처: 중소벤처기업부, (2020). 2020년 정부 창업지원사업 통합 공고, p.2.

■ 창업지원시설 조성 관련 사업현황

- 앞서 살펴본 중앙정부의 부문별 창업지원사업 현황에서 시설·공간·보육 부문 사업에 한하여 사업개요, 지원대상, 지원내용, 지원예산 및 규모 등 현황분석

[표 2-3] 2020년 중앙정부 창업지원사업 중 시설·공간·보육 부문의 사업현황 (단위: 백만 원) (표 계속)

사업명	지원대상	지원내용	지원예산	규모
K-Global 클라우드 기반 SW 개발 환경 지원	창업 3년 이내 기업	소프트웨어 개발환경 및 인프라 제공 바우처로 일정 범위 내 부가서비스 제공 활용교육 지원(1회/분기)	916	30개
K-Global 빅데이터 기반 예비 스타트업 기술 지원	빅데이터 기반 예비 창업자, 스타트업	작업공간 지원(6개월) 인프라 제공 클라우드 분석환경 제공 기술교육	867	작업공간 15석, 인프라 130개사
출판지식 창업보육센터 운영	출판 관련 창업기업, 예비창업자	보육실, 사무 및 공용장비, 부대시설 지원 도서제작·마케팅비 일부 지원 온·오프라인 컨설팅	200	24개실
캠퍼스 혁신파크	창업기업, 창업 후 성장기업	기업 입주시설, 창업 지원시설, 복지편의 시설, 업무공간 제공(임대료 차등적용) 주거지원을 위한 주택 공급 아이디어 발굴 및 사업화 지원 등	47,620 (*20년은 2,200)	3개소
1인 창조기업 지원센터	(예비) 1인 창조기업	사무공간, 회의실 등 지원 전문가 애로상담 지원 센터별 창업교육 지원 네트워크 활동 지원	7,971	50개 내외

사업명	지원대상	지원내용	지원예산	규모
창조경제 혁신센터	예비창업자, 창업 후 3년 미만 기업	멘토링, 창업교육, 투자유치 IR, 창업경진대회, 네트워킹, 마케팅.판로개척, 글로벌 진출 등 지원 창업관련 원스톱 컨설팅	39,812	17개 창조경제 혁신센터
스타트업 파크	민간 (광역지자체 와 컨소시엄 구성)	설계용역비 지원 (2020년 설계용역비로 1개 지역당 5억 원 지원예정, 2021년부터 광역 지자체가 국 비에 지방비를 매칭하여 사업추진 예정) 업무공간 및 지원시설(회의실, 수면실, 교육장, 교류공간 등) 제공 2019년 인천광역시 선정, 2020년 11월 준공예정 2020년부터 단독형과 복합형으로 구분 하여 추가선정 예정	1,000	2개소 (단독형/ 복합형)
중장년 기술창업 센터	만 40세 이상 (예비) 창업자	창업자 발굴, 실전창업 교육 입주 및 코워킹, 네트워킹 공간 제공 네트워킹 행사 등 창업 지원	4,460	27개 중장년 기술창업 센터
판교밸리창업존	예비창업자, 또는 창업 7년 이내 기업	창업기업 입주공간 및 공용공간 제공 사업화 지원, 인프라 활용 지원	6,164	-
메이커 스페이스 구축	민간, 공공기관 및 단체	일반랩과 전문랩으로 구분하여 시설구축, 장비구입, 프로그램 운영 등 소요비용 지원	33,180 ¹	64개 메이커 스페이스
창업보육센터 지원	창업보육 센터, 3년 미만 (예비)창업자	초기(예비)창업자에게 창업 사업공간 제 공 및 기술·경영 컨설팅 등 보육지원 창업보육센터 운영에 소요되는 매니저 인 건비 및 리모델링 지원 (리모델링 비용은 설계비, 감리비, 건축전기 통산·기계·소방공사비 등 의미)	12,720	260개 BI

사업명	지원대상	지원내용	지원예산	규모
장애인기업 창업 보육실 운영	장애인 예비창업자, 창업 3년 미만의 장애인기업	창업공간 제공 회의실, IT환경 등 제공 교육, 컨설팅 및 판로지원 등 정보제공	650	16개 지역센터 132개 보육실 운영
발달장애인 특화 사업장 구축	발달장애인과 가족 구성원으로 구성된 예비창업자	특화사업장의 설비 구입, 시설 구축 및 리모델링 소요비용 지원 특화사업장에서 1년 간 창업훈련 지원 창업 이후 시설이용과 창업공간 제공 (생산·가공시설 및 창업보육공간 등)	2,500	2개소 (광주 광산구) (경북 안동시)
소셜벤처 육성	민간전문기관 및 창조경제혁신센터, 소셜벤처	수도권: 멘토링 및 교육 지원 지역: 창조경제혁신센터를 통해 창업공간 제공, 지역특화 프로그램 지원 등 (수행기관으로 선정된 창조경제혁신센터 3개소 중 입주공간 지원내용이 포함된 곳은 부산창조경제혁신센터 1곳)	1,700	수도권(4개), 지역(3개), 정책 인프라 구축사업(2개)
광주 스타트업 캠프	예비창업자, 7년 미만 창업기업	전남도청 구청사를 창업공간으로 리모델링 입주공간 및 멘토링 지원	3,550	-
코리아 스타트업 센터(KSC)	예비창업자, 7년 미만 창업기업	해외진출준비 지원 해외 업무공간, 멘토링, 현지 네트워킹 등 투자유치 연계 등 후속지원 2019년 미국 시애틀, 인도 구르가온, 2020년 핀란드, 스웨덴 추진예정	8,014 (기업당 최대 2억 원)	-

주1) '18~'19년 선정된 메이커 스페이스(128개)에 대한 지원예산 포함

출처: 중소벤처기업부. (2020). 2020년도 부처별 창업지원사업. pp.58-73을 참고하여 연구진 작성.

■ 소결

- 2020년 기준 중앙정부의 창업지원사업은 90개로 예산은 총 1조 4,517억 원
 - 그 중 창업지원시설의 조성 및 운영과 관련된 시설·공간·보육 부문에 해당하는 창업지원사업은 총 16개로, 전체 사업 예산의 약 8.7%(1,259억 원)에 해당
- 중앙정부의 시설·공간·보육 부문 지원내용은 크게 ① 입주공간 지원, ② 공용공간 지원, ③ 인프라 지원, ④ 임대료 지원, ⑤ 설계용역비 지원으로 구분 가능 ([표 2-4] 참고)
 - 16개의 창업지원사업 중 보육 부문인 사업(창조경제혁신센터)과 세부 지원내용 확인이 어려운 사업(발달장애인 특화사업장 구축사업, 광주 스타트업 캠프)을 제외한 나머지 13개 사업 중 절반 이상에 해당하는 8개의 사업이 입주공간과 공용공간을 함께 지원
 - 소셜벤처 육성사업의 경우 수도권·지역 육성사업, 정책인프라 구축사업 등 3개 사업 부문 중 지역 육성사업의 수행기관인 대전·부산·전북 창조경제혁신센터 중 부산창조경제혁신센터에서만 입주공간을 지원
 - K-Global 빅데이터 스타트업 기술 지원사업과 메이커 스페이스 구축사업 등 2개의 사업은 공동의 작업공간을 제공하는 형태로 사업 지원
 - 그 외에 업종에 따른 인프라 지원사업이 3개, 임대료 지원사업이 1개 포함
- 입주 및 공용공간 지원을 위해 신규로 공간을 조성하거나 리모델링한 창업지원사업은 ① 스타트업 파크, ② 메이커 스페이스 구축, ③ 창업보육센터 지원, ④ 발달장애인 특화사업장 구축, ⑤ 광주 스타트업 캠프, ⑥ 코리아 스타트업 센터가 해당
 - 이들의 지원대상은 주로 예비창업자 또는 3년 혹은 7년 미만의 창업자로, 창업 준비 또는 창업 초기 단계의 창업자에게 입주 및 공용공간을 제공하는 형태로 지원
 - 리모델링을 통해 입주 및 공용공간을 지원하는 사업인 스타트업 파크 조성사업, 창업보육센터 지원사업과 발달장애인 특화사업장 구축사업의 경우, 리모델링 관련 설계용역비를 지원하는 형태로 추진 중

[표 2-4] 중앙정부의 시설공간보육 부문 사업별 창업지원시설 지원현황 (2020년 기준)

사업명	입주공간 지원	공용공간 지원	인프라 ¹⁾ 지원	임대료 지원	설계 용역비 지원
K-Global 클라우드 기반 SW 개발 환경 지원	-	-	○	-	-
K-Global 빅데이터 스타트업 기술 지원	-	○ ²⁾	○	-	-
출판지식 창업보육센터 운영	○	○	-	-	-
캠퍼스 혁신파크	○	○	-	○ (차등지원)	-
1인 창조기업 지원센터	○	○	-	-	-
창조경제혁신센터 ³⁾	-	-	-	-	-
스타트업 파크	○	○	-	-	○ (리모델링)
중장년 기술창업센터	○	○	-	-	-
판교밸리창업존	○	○	○	-	-
메이커 스페이스 구축	-	○	-	-	-
창업보육센터 지원	○	○	-	-	○ (리모델링)
장애인기업 창업보육실 운영	○	○	-	-	-
발달장애인 특화사업장 구축 ⁴⁾	○	-	-	-	○ (리모델링)
소셜벤처 육성 ⁵⁾	○	-	-	-	-
광주 스타트업 캠프 ⁴⁾	-	-	-	-	-
코리아 스타트업 센터(KSC)	○ (해외소재)	○	-	-	-

주1: 인터넷을 제외한 소프트웨어 및 클라우드 개발환경 등의 인프라 지원내용을 의미

주2: K-ICT 빅데이터센터 오픈랩을 활용하여 작업공간 지원(15석 이내)

주3: 보육 부문의 창업지원사업에 해당

주4: 현재 상세한 지원내용 확인이 어려움

주5: 수도권을 제외한 지역육성사업 대상지 3곳 중 부산창조경제혁신센터 1곳만 입주공간 지원 포함

출처: 중소벤처기업부, (2020). 2020년도 부처별 창업지원사업, pp.58-73을 참고하여 연구진 작성.

3. 지자체의 창업지원시설 관련 정책 사업 추진 실태

■ 지자체의 창업지원사업 현황

- 서울특별시 등 17개 시·도별 자치단체가 2018년에 추진한 창업지원사업은 111개 사업으로 파악¹⁰⁾되었으며, 창업지원사업의 유형별 현황은 [표 2-5]와 같음

[표 2-5] 지자체의 부문별 창업지원사업 현황 (표 계속)

유형	사업명	시·도
창업교육	대학창업동아리 지원	부산
	40+ 창업스쿨 지원	인천
	지피지기 창업성공 지원	인천
	창업동아리 지원사업	인천
	e-다누리 창업센터	인천
	맞춤형 청년창업 생태계조성사업	대전
	고교창업 인재육성 특성화사업	대전
	장애인 창업 활성화 교육	대전
	청년CEO육성사업	울산
	스타트업캠퍼스 창업교육 등 운영사업	경기
	여성 창업전문교육 운영	경기
	사회적경제 창업 지원	경기
	창업동아리 활성화 지원	강원
	아이디어 창업 활성화 지원사업	제주
시설·공간 보육	서울창업허브	서울
	서울글로벌창업센터	서울
	디지털대장간 운영	서울
	서울창업카페 운영	서울
	청년창업꿈터 운영	서울
	서울앰비즈니스센터 운영	서울

10) 중소벤처기업부는 매년 중앙정부와 지자체의 창업지원사업 조사를 실시하고 있으나, 가장 최근에 공개된 자료인 '2018년 창업지원사업'을 바탕으로 정리함

유형	사업명	사도
시설·공간 보육	서울창업디딤터 운영	서울
	부산창업카페 지원	부산
	부산 창업지원센터 운영	부산
	부산 재창업 성공캠프(R-CAMP) 운영	부산
	메이커스튜디오 운영	부산
	청년 ICT 창업성장센터 운영	대구
	섬유·패션디자인 창업보육센터	대구
	여성회관창업보육센터 운영	대구
	광주스마트모바일앱 개발지원센터	광주
	인스타 카페 지원	인천
	창업보육 경쟁력 강화사업	대전
	여성 창업지원시설 운영	대전
	톡톡스트리트 운영	울산
	제조업창업공간 톡톡팩토리 운영	울산
	경기벤처창업센터 운영지원	경기
	창업베이스캠프 운영지원	경기
	여성창업지원	경기
	여성 창업보육센터 운영	경기
	판교 경기문화창조허브 운영	경기
	북부 경기문화창조허브 운영	경기
	섬유 디자인창작공간조성 운영사업	경기
	우수 창업동아리 지원	충북
	청년 창업아이템 경진대회	충북
	경북북부권 청년창업지원센터 운영	경북
	청년CEO몰사업 지원	경북
	창업기업 신규인력 보조금지원	경남
	창업보육센터 운영	경남
	창업보육 지원사업	세종
멘토링 컨설팅	센텀기술창업타운(CENTAP) 조성 및 운영	부산

유형	사업명	사도
멘토링 컨설팅	그린IT여성 창업지원사업	대구
	열혈청년 창업역량 강화사업	대구
	C-Lab 액셀러레이팅	대구
	청년창업프로젝트 사후관리	강원
	대학생 창업캠프 및 창업경진대회 개최	강원
	작은브랜드 100개 찾기	충남
	창업꿈나무 사업화 지원	전북
	4050 행복창업프로젝트	전북
	창업기업 데스밸리 극복 지원사업	전남
	대학 벤처동아리 육성·지원	전남
	청년커플창업 지원	경북
	도민 무료창업 강좌	경남
	중소기업 창업프로그램 운영	제주
	향토자원 활용형 창업지원	제주
사업화	클라우드펀딩 지원사업	대구
	청년창업지원사업	대구
	대구 리더스펀드	대구
	벤처스타트업 투자펀드	대구
	C-Fund(청년벤처창업펀드)	대구
	창업실패자 재도약 지원	대구
	C-Corridor(오프라인 판매장)	대구
	청년 예비창업가 발굴·육성	광주
	청년창업특례보증	광주
	청년창업 챌린지사업	인천
	창업 및 경쟁력 강화 지원자금	대전
	지식기술 청년창업지원사업	울산
	창업스타기업육성사업	울산
	창업프로젝트 추진	경기
	청년 해외 역직구 창업지원	경기
	경기도 대학생 융합기술 창업지원	경기

유형	사업명	사도
사업화	기술이전 창업지원	경기
	창업기업 글로벌 사업화 지원	경기
	경기도중소기업육성자금	경기
	경기 여성창업플랫폼 운영	경기
	농식품 창업활성화 지원	경기
	가구 디자인창업공간조성 운영 사업	경기
	창업 및 경쟁력 강화지원자금 지원	강원
	창업초기지원자금 지원	강원
	중소기업지원 펀드 운용	강원
	청년창업프로젝트	강원
	우수 스타트업 일자리 지원사업	강원
	청년창업 베이스캠프구축 운영	충북
	창업 우수기업 발굴 육성	충북
	청년CEO 500프로젝트	충남
	중장년 재도약 창업사업	충남
	창업 및 경쟁력강화자금	충남
	창업기업 양성프로젝트(기술기반창업)	전북
	혁신형 기술창업 양성프로젝트(지식서비스)	전북
	창업리턴패키지 지원	전북
	푸른돌 청년상인 육성	전남
	청년CEO육성지원사업	경북
	청년창업제품 판로개척지원	경북
	기술창업 크라우드 펀딩 지원	경남
	엔젤클럽·VC 투자유치 지원	경남
	창업 및 경쟁력 강화 지원 자금	제주
	창업 및 경쟁력강화 자금지원	세종
R&D	1인 나노분야 창조기업 지원	경기
행사 네트워크	글로벌 이노베이터페스타(GIF)	대구
	대구창조경제 리더스포럼	대구
	대덕벤처기업육성촉진지구 경쟁력강화사업	대전

■ 창업지원시설 조성 관련 사업현황

- 앞서 살펴본 지자체의 창업지원사업 현황에서 시설·공간·보육 부문 사업 중 보육 부문을 제외한 나머지 사업과 주요 지자체별 보도자료를 통해 발굴한 사업의 개요, 지원대상, 지원내용 등 현황분석

[표 2-6] 지자체 창업지원사업 중 시설·공간·보육 부문의 사업현황 (표 계속)

사업명	지원대상	지원내용	비고
서울창업허브	일반시민, 예비창업가	예비·후기기업 단계별 선발 및 교육 창업정보 제공 통합 플랫폼 구축을 통한 창업콘텐츠 공유 컨설팅 전문기관 유치(원스톱 서비스) 개방형 제품 제작·테스트 프로그램	리모델링 설계: 본관 에이텍건축사사무소, 별관 제이유건축
서울글로벌창업센터	국내 거주 외국인 (창업희망자 또는 초기창업자)	오피스 공간 제공 법, 제도, 경제 현황 교육 긴급 통번역 서비스 1:1 멘토링, 컨설팅 등 평가를 통해 창업자금 지원 일반인 대상 창업교육, 협업공간 제공	서울특별시 용산구 청파로 109 나진전자월드빌딩 3층, 4층 (2,737㎡)
디지털대장간 운영	(예비)창업가, 메이커, 학생, 일반시민 등	시제품 제작 지원 교육 프로그램 특허등록 및 클라우드 펀딩	원효전자상가 2층 (N15에서 운영·기획)
서울창업카페 운영	창업에 관심 있는 시민	창업사업화를 위한 컨설팅 창업가 만남의 장, 실전 창업강좌 등	현재 7호점까지 운영 중
청년창업꿈터 운영	서울시 거주 3년 이내 청년창업가	입주기업 업무·주거공간 제공 공용공간, 오픈키친 등 편의시설 제공 사업 멘토링 및 코칭 프로젝트 및 사업화 지원 입주기업 네트워크 강화	서울특별시 서대문구 연세로2다길 11-3 (348.6㎡)
서울앱비즈니스센터 운영	청년(예비) 창업자	모바일앱 창업자에 대한 입주공간 지원 현장 중심의 전문교육, 멘토링, 컨설팅 등 의 사업화 지원 국내외 스타트업 전시회, 데모데이, IR 등 네트워킹 참가 지원	서울특별시 마포구 매봉산로 31 에스플렉스센터 11층(530㎡) 16층(700㎡)

사업명	지원대상	지원내용	비고
서울창업디딤터 (아스피린센터)	입주 후 3개월 내 신규창업이 가능하거나 창업 3년 미만의 기창업자 중 기술기반 혁신창업과 사회문제 해결형 창업 중 최소 1개 이상 해당되는 자	(예비)창업자 및 창업에 관심 있는 일반인 대상으로 창업아카데미 및 창업멘토링 서울 동북부 특화지역 연계 프로그램 (서울 동북부 창업지원포럼) 입주기업 지원 프로그램 (입주기업 전담 멘토링, 전문분야 특화 멘토링, BM 체계화 프로그램, 시장조사 지원 프로그램, 투자유치 역량강화 교육, 성과발표회(데모데이), 사업화 자금지원, 솔루션데이(사업설명회)) 졸업기업 사후관리	서울시 산하 창업보육센터, 옛 법원 부지 리모델링, BI와 Pre-BI로 구분하여 지원
용산전자상상가	5개 대학 현장캠퍼스, 11개 전략기관	코워킹스페이스 미팅룸 공유부엌 '상상키친'	용산 Y-Valley 도시재생 핵심거점, 청년 일자리창출과 메이커문화 확산을 위한 혁신 플랫폼으로 조성
도전숙	서울시에 거주하는 성년자인 무주택세대 구성원으로 1인 창조기업인 또는 예비창업자 (도시근로자 월평균소득 50% 이하 및 자산·자동차 가액기준을 충족하는 자)	사무공간 겸 주거공간 지원 (계약기간 2년, 2회 연장가능, 최대 6년) 창업역량강화 교육 네트워킹 연계지원 경영 및 기술애로사항 지원 스마트앱 개발에 필요한 스마트기기 및 프로그램 지원 서울 VR/AR 제작지원센터 장비이용 및 프로그램 지원 투자유치 설명회 개최 국비사업 연계지원 공공분야(구청 등) 서비스앱 개발 시 수주 기회 제공	성북구(9호점, 131개실), 강동구(3호점, 68개실), 성동구(1호점, 26개실), 금천구(1호점, 21개실), 은평구(1호점, 14개실)*

주: 서울지방중소기업청(2018), 광진구 도전숙 업무협약식, 7월 26일 보도자료, p.1.

사업명	지원대상	지원내용	비고
충무창업큐브	실현가능한 창업 아이템 및 사업계획이 수립되어 있는 자로, 주민등록 주소지가 서울 중구인 자, 만 19세~39세 청년, 1년 이내 창업예정이거나 창업 후 3년이 경과하지 않은 초기창업자	창업공간 및 공간 내 비치품목 지원 공공요금(인터넷, 전기요금) 지원 (입주기간 기본 6개월, 심사 후 최대 2년 까지 연장 가능, 월 사용료 1인 1만 원)	서울특별시 중구 청년창업센터 지하2층 3개의 개별작업실 대상으로 공고 (지하1층은 서울창업카페 충무로점 입점, 지하2층의 15개 개별작업실 중 12개실은 동국대와 송의여대 학생들이 사용 중)
부산창업카페 지원	예비창업자 및 초기창업자, 창업에 관심 있는 일반인	상시 창업컨설팅, 멘토링 및 상담운영 창업관련 교육, 세미나, 이벤트 등 운영	현재 3호점까지 운영 중
부산 창업지원센터 운영	부산광역시 거주자로서 창업에 대한 열정과 우수 아이템을 보유한 자	창업공간, 컨설팅, 교육, 사업화자금, 마케팅 등 지원 사업화자금 300~700만 원(등급별)	부산광역시 남구 신선로 365 (창업보육실 30개실, 82개팀 입주)
부산 재창업 성공캠프 (R-CAMP) 운영	부산지역의 재창업자로 부도 또는 파산 등으로 폐업한 자	창업공간, 컨설팅, 교육, 사업화자금, 마케팅 등 지원	부산광역시 남구 신선로 365 (18개실, 21개 기업 입주)
메이커스튜디오 운영	디지털 제조 관련 (예비)창업자, 소상공인, 메이킹에 관심 있는 일반인	장비 트레이닝 및 장비사용, 공간제공 메이킹 관련 기초 및 심화교육 메이킹 관련 세미나, 행사, 네트워크 등	부산광역시 부산진구 동천로 116 한신VAN 1층 (디지털 제조공간, 공예공간, 작업공간, 아이디어 공간 등)

사업명		지원대상	지원내용	비고
청년 ICT 창업성장 센터 운영		ICT분야 예비창업자 또는 창업 3년 이내 기업	창업 인프라(전용사무공간, 공용 회의실, 장비실, 공용장비 등) 지원	대구광역시 북구 구암로 51
섬유·패션디자인 창업보육센터		예비창업자 및 초기 창업기업	시설 및 기자재 지원 기획 및 디자인 지원 상품개발 지원, 마케팅 지원	계명대학교 내 위치
여성회관 창업보육센터 운영		대구 거주 여성 중 창업을 희망하는 예비창업자 및 창업 후 3년 이내인 자	창업 작업공간 제공 컨설팅 및 홍보마케팅 비용 일부지원 신규 바이어 확보를 위한 박람회 참가 우수기업 탐방 및 주요 박람회 현장학습 일반시민 대상 창업교육	보육실 9개(156㎡), 스튜디오 1개(12㎡), 컨설팅룸 1개(25㎡), 교육장 1개(60㎡)
광주스마트모바일앱 개발지원센터		앱 개발 및 사업화 등 스마트콘텐츠 분야의 예비창업팀 및 스타트업	입주공간 지원 (입주실 1년간 무상지원) 테스트베드 운영을 통한 스마트콘텐츠 개발 창업인프라 지원 교육프로그램 운영 및 컨설팅 지원 개발자 네트워킹 강화	창업지원실 10개, 교육실 1개, 창조카페 등
인스타 카페 지원		(예비)창업자 및 일반시민	공간조성(오픈공간, 스마트 오피스 운영, 시설대관) 창업교육 및 특강, 컨설팅, 팀빌딩, 네트워킹 데이 등 창업가 네트워킹 지원	창업카페 1호점
여성 창업지원 시설 운영	창업보육 (준비)실	대전광역시에 주민등록 또는 사업자등록 주소를 둔 여성(예비) 창업자	입주업체 시설지원 전문분야 컨설팅(수시), 교육 등 지원	준비실 66㎡ (공동사무실 10부스, 1부스당 6.6㎡), 창업보육실 개별 사무실 14실
	창업공방, 코워킹 공간	대전시에 거주(주민등록) 하는 여성	창업공방별 전문가 과정, 프리마켓 행사 창업디딤돌스쿨, 네트워킹 데이 등	코워킹 191㎡ (미팅룸 3개, 협업공간 1개, 주방 1개)

사업명	지원대상	지원내용	비고
톡톡스트리트 운영	만 18세~39세 울산시 관내 청년 창업자로 매장 내 판매 가능 아이템 보유자	판매공간(매장 임차료, 무인경비시스템 사용료 지원 등) 매장운영교육 홍보 및 판로개척 지원	1개소 운영 중 (남구) 오프라인 매장 10개실, 회의실 등
제조업창업공간 톡톡팩토리 운영	만 18세~39세 울산시 관내의 제조가 필요한 아이템 보유한 청년창업기업	창업공간(개별 제조공간 및 임차료, 제조설비 무상임대, 회의실 및 공용사무실, 기타공간 지원 등) 컨설팅, 판로개척 및 홍보 지원	5개소 운영 중 (동구, 중구, 북구, 울주, 남구) 총 27개의 기업 입주
경기벤처창업센터 운영지원	도내 경기벤처창업 센터 입주기업 및 창업자	공간지원(벤처기업, 창업자 등에 저렴한 입주시설 및 개방형 창업·협업공간 제공) 창업자를 위한 사업화 및 성장 지원프로그램(창업교육, 멘토링 등) 운영 벤처 강소기업 육성을 위한 맞춤형 지원사업(마케팅, 사업화, 경영지원) 운영	경기도 내 17개소 (217개실)
창업베이스캠프 운영지원	예비 및 3년 이내 초기창업자	개방형 창업공간 상시운영 창업 역량강화 프로그램 지원	수원 창업베이스캠프 상시이용가능
여성창업지원	도내 예비 및 초기 창업자	창업자를 위한 지원프로그램 운영 공간지원(창업지원실, 창업준비실)	창업지원실 13개소, 창업준비실 1개소 (임차료 면제)
여성 창업보육센터 운영	도내 여성 예비창업자 및 3년 미만 여성기업	저렴한 입주시설 공간 제공 (보증금 50만 원, 월 관리비 10만 원) 사업화 및 성장 지원프로그램 운영 벤처 강소기업 육성을 위한 맞춤형 지원	-
경기문화창조허브 운영	허브별로 지원대상 상이	허브별로 지원내용 상이 (경기 남부(판교, 광고), 북부(의정부), 서부(시흥), 서북부(고양), 서남부(광명))	6개 허브 운영 중
섬유 디자인창작공간 조성 운영사업	수도권 거주 패션디자이너	창작공간 20개실 및 공동작업실 제공 반기별 시제품 개발비 및 봉제인력 제공 마케팅 및 교육, 컨설팅 지원	-
경북북부권 청년창업 지원센터 운영	만 39세 이하 6차산업 청년창업 3년 이내인 자	창업공간, 상품화제작, 시장개척, 홍보 등 창업활동비 창업컨설팅, 교육, 마케팅 등 간접지원	안동대학교 내 창업지원센터에 소재

사업명	지원대상	지원내용	비고
청년CEO몰사업 지원	경북 도내 청년창업기업	청년창업제품 전시·판매 네트워킹 공간 운영 창업특강 운영 인터넷 매체를 통한 홍보 등	경북 경산시 대학로10길 9 한빛문화재연구원 내 위치
통영리스타트플랫폼	(예비) 사회적기업, 마을기업, 협동조합, (예비)창업가 등 창의적인 아이디어를 검비한 모든 장르의 예술가 및 예술단체	18개의 입주 사무실 지원(임대료 무료) 지역주민을 위한 소극장, 전시공간, 강의실 등 다목적 복합공간 조성 창업카페, 창업센터 등 공유공간 제공 지역맞춤형 취업, 구직역량 함양과 일자리 창출	통영 폐조선소 재생사업의 첫 번째 프로젝트, 통영시와 내가 조선소의 기존 건물을 리모델링하여 공공 창업지원시설로 조성
제주창조경제혁신센터 W360	예비창업자, 창업 7년 미만 기업으로서 블록체인 및 빅데이터 기술을 보유하거나 해당 기술을 활용하여 서비스하고자 하는 개인 및 법인사업자	비즈니스모델(BM) 진단(기존 솔루션 한계 파악 및 후속 필요영역 진단) 도외기업 제주 한 달 체류지원 초기 스타트업 필요 공동교육 1:1 전문가 매칭 프로그램(성장단계별) W360 밋업(제주도내 정책, 규제 및 기술적 정보공유 세미나 진행) 중간리뷰 워크숍(공동교육 1:1전문가 컨설팅 리뷰 워크숍) 데모데이(외부투자자 및 파트너 초청)	제주창조경제혁신센 터와 도시재생센터가 협력하여 (구)기상청 건물을 리모델링한 공간으로, 블록체인, 빅데이터 등을 활용한 스타트업(창업가) 엑셀러레이팅 프로그램 운영, (7개 입주기업)
스타트업베이	서귀포시에 사업자를 설립 또는 설립 예정 대표자가 만39세 이하인 청년 창업기업, 서귀포시에 2018년 7월 이전 사업자를 설립한 창업기업	입주공간(독립된 보육공간) 지원 회의실 등 공용공간 지원 맞춤형 창업교육 전문가 컨설팅 사업화 지원	상주 입주기업을 위한 입주공간은 10개로 이중 7개 팀은 청년창업기업, 3개팀은 나이제한 없이 입주자를 모집하며, 시설 일부는 비상주 (예비)창업자를 위한 코워킹스페이스로 운영

출처: 지자체 창업지원사업 중 시설·공간 부문 사업과 관련된 지자체 보도자료를 토대로 연구진 작성

■ 소결

- 지자체의 창업지원시설 관련 사업유형은 크게 ① 창업지원허브, 센터 등 거점센터 또는 창업 플랫폼 구축 및 운영, ② 창업카페 운영, ③ 메이커 스페이스 구축, ④ 여성, 외국인, 재창업자 등 특정대상 지원사업 운영, ⑤ 섬유-패션, 제조업, 모바일 앱 등 특화사업 대상 지원, ⑥ 업무 및 주거공간 지원으로 구분 가능
 - ① 거점센터 또는 창업 플랫폼 : 서울창업허브, 충무창업큐브(서울), 부산 창업지원센터, 경기벤처창업센터, 창업베이스캠프(경기), 경기문화창조허브, 경북북부권 청년창업 지원센터, 통영리스타트플랫폼
 - ② 창업카페 : 서울창업카페, 부산창업카페, 인스타 카페
 - ③ 메이커 스페이스 : 디지털대장간(서울), 메이커스튜디오(부산)
 - ④ 특정대상 지원사업 : 서울글로벌창업센터, 부산 재창업 성공캠프, 여성회관 창업보육센터(대구), 여성창업지원시설(대전), 여성창업지원(경기), 여성창업보육센터(경기)
 - ⑤ 특화사업 : 서울애피비즈니스센터, 서울창업디딤터, 청년 ICT 창업성장센터(대구), 섬유-패션디자인 창업보육센터(대구), 광주스마트모바일앱 개발지원센터, 제조업창업공간 톡톡팩토리(울산), 섬유 디자인 창작공간(경기), 제주창조경제혁신센터 W360
 - ⑥ 업무 및 주거공간 지원 : 청년창업꿈터(서울), 도전숙(서울)
- 사업주체를 기준으로 도시재생사업과 연계한 용산전자상상가(용산 Y-Valley), 통영리 스타트플랫폼, 창조경제혁신센터와 도시재생센터가 협력하여 조성한 제주 W360의 사례는 중앙정부와 지자체가 협력하여 추진한 창업지원사업에 해당
- 지자체 창업지원시설 관련 사업유형별로 창업지원시설 지원현황을 [표 2-7]과 같이 지원내용으로 구분하여 살펴보면, 입주공간과 공용공간을 함께 지원하는 사업이 대부분이었으며 창업카페, 메이커 스튜디오와 같이 공용공간을 지원하는 사업, 입주공간만 지원하는 사업 순

- 특정대상 지원사업과 특화사업 대상 지원사업의 경우, 임대료를 무료 혹은 시세보다 적은 금액으로 지원하는 경우가 상대적으로 많았음

[표 2-7] 지자체의 시설·공간보육 부문 사업별 창업지원시설 지원현황(표 계속)

사업명		입주공간 지원	공용공간 지원	인프라* 지원	임대료 지원	설계 용역비 지원
①	서울창업허브	○	○	-	-	-
	용산전자상상가	○	○	-	-	-
	충무창업큐브	○	○	-	-	-
	부산 창업지원센터 운영	○	○	-	-	-
	경기벤처창업센터 운영지원	○	○	-	-	-
	창업베이스캠프 운영지원	○	○	-	○ (무료)	-
	경기문화창조허브 운영	○	○	-	-	-
	판교경기문화창조허브	○	-	-	-	-
	광교경기문화창조허브	○	-	-	-	-
	북부경기문화창조허브	○	○	-	-	-
	서부경기문화창조허브	○	○	-	-	-
	고양경기문화창조허브	○	-	-	-	-
	서부클러스터 부천센터	○	○**	-	○***	-
	경북북부권 청년창업 지원센터 운영	○	○	-	-	-
	통영리스타트플랫폼	○	○	-	○ (무료)	-
②	서울창업카페 운영	-	○ (무료)	-	-	-
	부산창업카페 지원	-	○ (무료)	-	-	-
	인스타 카페 지원	-	○	-	-	-

주1: 인터넷을 제외한 소프트웨어 및 클라우드 개발환경 등의 인프라 지원내용을 의미

주2: 워터니스센터 및 샤워실 등 편의시설 제공

주3: 주변시세 대비 1/2수준의 임대관리보증금 및 1/4수준의 임대료

사업명		입주공간 지원	공용공간 지원	인프라* 지원	임대료 지원	설계 용역비 지원
③	디지털대장간 운영 (서울)	-	○	○	-	-
	메이커스튜디오 운영 (부산)	-	○	○	-	-
④	서울글로벌창업센터	○	○	-	○ (무료)	-
	부산 재창업 성공캠프 운영	○	○	-	○ (무료)	-
	여성회관 창업보육센터 운영 (대구)	○	○	-	-**	-
	여성 창업지원시설 운영 (대전)	○	○	-	-***	-
	여성창업지원 (경기)	○	○	-	○ (무료)	-
	여성 창업보육센터 운영 (경기)	○	○	-	-	-
	서울앱비즈니스센터 운영	-	○	○	○ (무료)	-
⑤	서울창업디딤터	○	○	-	-	-
	청년 ICT 창업성장센터 운영 (대구)	○	○	-	-	-
	섬유패션디자인 창업보육센터 (대구)	○	○	-	-	-
	광주 스마트모바일앱 개발지원센터	○	○	○	○ (무료)	-
	톡톡스트리트 운영 (울산)	○	○	-	○ (무료)	-
	제조업창업공간 톡톡팩토리 운영 (울산)	○	○	-	○ (무료)	-
	섬유디자인 창작공간 조성운영사업 (경기)	○	○	-	-****	-
	청년CEO몰사업 지원 (경북)	○	○	-	-	-
	제주창조경제혁신센터 W360	○	○	-	○ (무료)	-
	청년창업꿈터 운영 (서울)	○	○	-	○ (무료)	-
⑥	도전속 (서울)	○	-	-	-	-

주1: 인터넷을 제외한 소프트웨어 및 클라우드 개발환경 등의 인프라 지원내용을 의미

주2: 보증금 100만 원, 월 사용료 5만 원

주3: 보증금 50만 원, 월 임대료 15,000원

주4: 우수 디자이너에 한하여 최대 2년까지 무료로 이용

III 창업지원시설 조성 및 운영 실태

1. 조사 개요

■ 조사 목적

- 창업지원시설 입주자가 직접적으로 누리는 입주공간(입주기업 보육공간), 공용공간(보육 이외의 각종 부대 공간) 조성 및 운영 실태 조사 분석

■ 조사 대상 및 방법

- 조사 대상
 - 정부 및 지자체 창업지원사업 중 ‘시설·공간·보육’ 부문 사업을 통해 조성된 시설 중 입주공간·공용공간¹¹⁾이 모두 지원되고 관계자 협조, 도면자료 확보 가능 사례 5건, 민간 창업지원시설 중 현장 견학 및 관계자 면담 가능 사례 1건으로 총 6건 조사
- 조사 방법
 - 관계기관 면담조사 및 문헌조사 내용을 바탕으로 시설 개요를 정리하고 도면자료를 바탕으로 해당 창업지원시설 입주자가 이용하는 ‘입주공간, 공용공간’의 세부 기능 및 구성 방식을 검토하여 시설별 특징 및 시사점 분석

11) 창업지원시설의 지원기능과 관련하여, 현행 정책 사업 추진 시 일반적으로 ‘입주공간’은 입주 기업을 위한 개별 보육공간(업무공간)을 의미하고 ‘공용공간’은 회의실, 세미나실, OA실 등 부가적인 지원 공간을 의미함

[표 3-1] 실태조사 대상 사례 목록

구분	시설명	소재지	개설 시기	운영 주체
중앙정부 사업	출판지식창업보육센터(문체부)	서울 마포구	2014년 10월	공공
	스타트업파크 품(중기부)	인천 송도	2020년 12월	민간+공공
	프론트원(관계부처합동, 금융위)	서울 마포구	2020년 7월	민간위탁
지방자치단체 사업	서울창업허브	서울 마포구	2017년	공공
	스타트업베이	제주 서귀포시	2019년 6월	민간위탁
민간 사업	마루180	서울 강남구	2014년 4월	민간

출처: 연구진 작성

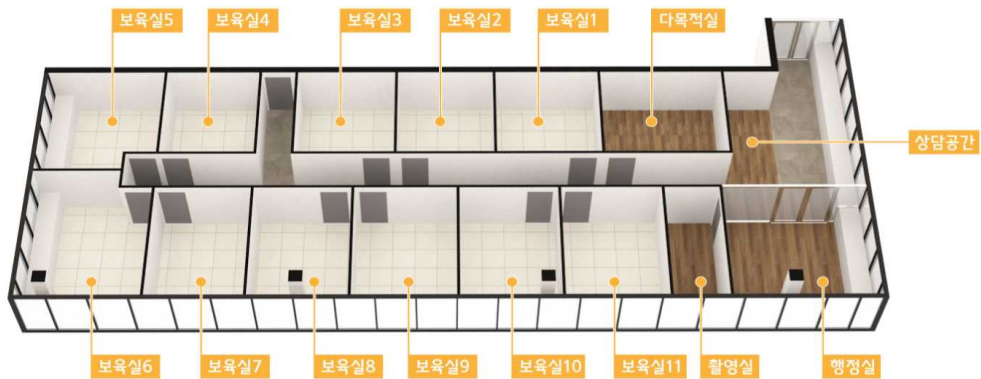
2. 창업지원시설 조성 및 운영 실태

■ 출판지식창업보육센터¹²⁾

- 시설조성 및 운영 개요
 - 출판 관련 창업 기업 또는 예비창업자를 대상으로 공간을 제공하고 경영 및 성장을 지원함으로써 출판 일자리 창출 및 출판산업 분야 확산에 기여하고자 2014년 서울산업진흥원 건물 내 5층과 9층을 활용하여 연면적 357.6㎡ 규모로 조성
 - 컨설팅(창업·경영, 저작권·법률, 세무·회계, 기획·마케팅, 인쇄·제작, 전자출판 등 6개 분야), 사업화 자금(도서제작 및 마케팅비 일부), 홍보(발간도서 매대 광고), 기타(서울국제도서전, 지자체 도서 행사 시 부스 임대료) 등 지원
 - 입주기간은 기본 2년이고 연장심사를 통하여 최대 3년 동안 입주 가능하며 보육실의 규모에 따라 임대료는 기업 당 최소 385,000원(12.5㎡) ~ 최대 495,000원(20.2㎡), 보증금은 기업 당 최소 4,200,000원(12.5㎡) ~ 최대 5,400,000원(20.2㎡)

12) K-Starup 홈페이지(<https://slp.k-startup.go.kr/fsi/cnterBasinfo.do?cnterId=250>)(검색일: 2020.8.3.)

- 최대 24개 기업이 입주 가능하며, 현재 22개 기업이 입주 중으로 2개 보육실은 공실 상태(2020년 8월 기준)
- 입주공간 및 공용공간의 세부 구성
 - 입주공간은 총 219.34㎡(약 66평) 규모로 2~3인을 수용할 수 있는 12.5~20.2㎡의 24개 보육실로 구성되며, 보육실을 단순 나열하는 형태로 공간을 구획

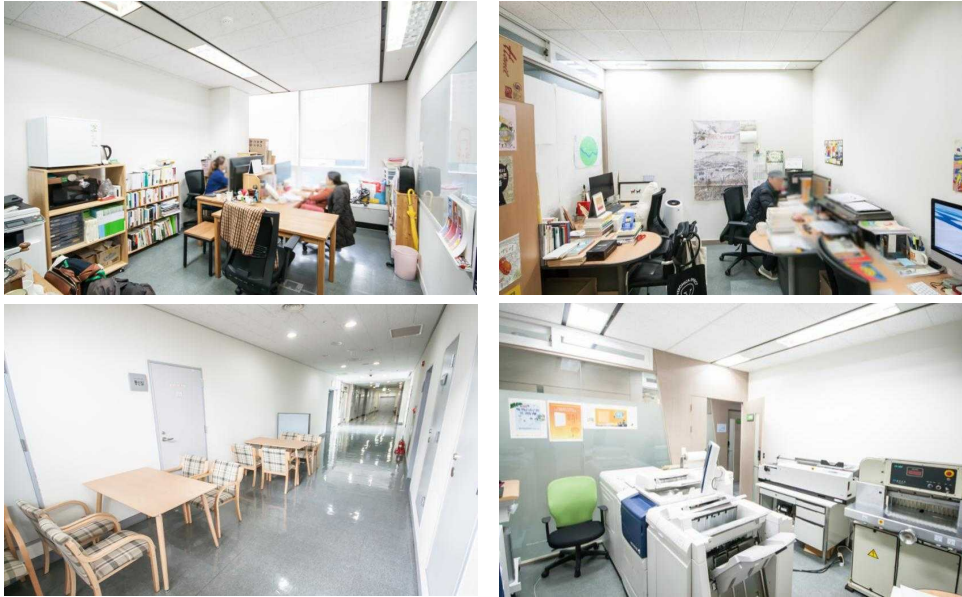


[그림 3-1] 출판지식창업보육센터의 공간 구성

그림은 5층의 공간구성이며, 9층의 경우 보육실 배치는 5층과 유사하고 일부 기능이 다른 자원 공간으로 구성됨
출처: K-Starup 홈페이지, <https://slp.k-startup.go.kr/fsi/cnterBasinfo.do?cnterId=250>(검색일: 2020.8.3.)

- 공용공간은 148.4㎡(약 45평) 규모로 행정실, 촬영실, 다목적실, POD실¹³⁾, 휴게공간, 기타(복도 활용 휴게공간 2개), 최대 45명을 수용할 수 있는 교육장과 10명을 수용할 수 있는 회의실 등으로 구성
- 창업자의 업무를 지원하기 위한 공용공간 역시 입주공간 구성 방식과 같이 집적하여 단순 나열하는 형태를 띠고 있으며, 층 내의 한 쪽에 지원 기능이 치우쳐 있음
- 인쇄 제본 가능한 다목적실과 POD실이 각 1개소로 혼잡이 발생될 소지가 있고 회의실 또한 1개소에 불과하여 외부 인사와의 교류·협업 여건이 열악한 상태임

13) 맞춤형 소량 인쇄(Print On Demand) 및 후가공기, 복사기, 팩스기 등을 구비



[그림 3-2] 출판지식창업보육센터의 입주공간(上), 공용공간(휴게공간 및 다목적실)(下)

출처: K-Starup 홈페이지, <https://slp.k-startup.go.kr/fsi/cnterBasinfo.do?cnterId=250>(검색일: 2020.8.3.)

■ 스타트업 파크¹⁴⁾

• 시설조성 및 운영 개요

- 4차산업혁명 기술 기반의 스타트업, 스마트시티, 바이오융합산업 분야를 연계하여 관련 분야 창업자가 투자자·대기업·대학 및 연구기관 등과 자유롭게 소통·교류하며 성장할 수 있는 글로벌 혁신창업 클러스터로 조성을 취지로 한 창업지원시설
- 중소벤처기업부가 광역지자체 공모방식으로 2019년 사업을 시작하였으며 송도국제 도시에 기 조성되어 있던 시 소유 유휴부동산인 투모로우시티를 리모델링하여 활용한다는 제안이 높이 평가 받아 인천광역시 첫 사업 대상지로 선정됨
- 시설 정식 명칭은 ‘스타트업파크 품’으로 국비 120.77억 원을 지원받아 대지면적 29,413㎡, 연면적 47,932㎡ 규모 시설을 2020년 연내 준공(11월) 및 개설(12월) 예정이며, 8월 현재 입주자 모집 중
- 시설은 총 3개 건물(스타트업타워1, 2, 힐링타워)로 구성되며, 스타트업타워 1, 2가 주요 창업지원시설로 활용될 예정
- 시설 운영은 스타트업타워1은 민간위탁으로, 스타트업타워2는 공공기관(인천경제자유구역청, 인천테크노파크)이 할 예정

• 공간계획의 주안점

- 소통과 교류를 위한 최적의 공간을 구현하기 위해 전체 3개동(스타트업타워1, 2, 및 힐링타워)을 지하상가와 중앙 광장으로 연결되도록 계획¹⁵⁾하고, 입주공간은 모듈계획을 통해 기업 규모, 인원 변동 등에 따라 가변적으로 대응할 수 있도록 구성
- 입주 기업의 독립적인 업무 환경을 보장 할 수 있는 폐쇄형 입주공간과 관계자 간 소통과 협업이 가능한 개방형 업무공간, 창업활동 지원을 위한 회의실, 휴게공간 등 부가적인 지원 기능을 수반한 공용공간을 각 층별로 유연하게 배치

14) 인천테크노파크 스타트업파크센터 내부자료.; 인천광역시, (2020). 스타트업 파크 품, 179개 기업보육공간단계별 지원 플랫폼 제공. 3월 30일 보도자료, pp.1-2. 등을 참고하여 작성

15) 힐링타워 및 지하시설은 입주기업뿐만 아니라 일반 시민도 자유롭게 이용할 수 있는 편의시설로 조성·이용할 계획



[그림 3-3] 인천광역시 스타트업 파크 조감도

출처: (左) 중소벤처기업부. (2019). 혁신창업 거점 '스타트업 파크'에 인천 선정. 7월 11일 보도자료. p.3.; (右) 중소벤처기업부. (2020). 한국판 실리콘 밸리 스타트업 파크 추가 조성. 6월 11일 보도자료. p.4.

[표 3-2] 스타트업파크 조성 개요

구분	주요내용
위치	인천 송도 Tomorrow City 일대
조성규모	대지면적 29,413㎡, 연면적 47,932㎡, 3개동 [스타트업타워1] 지하1층 지상2층, 연면적 5,579.58㎡ [스타트업타워2] 지하1층 지상7층, 연면적 8,220.37㎡
입주기업 수	100개 내외(1인~50인실 등 다양)
인프라 계획	보육실, AC·VC, 회의실, 교육장, 네트워킹라운지, 도서관, 실증센터, 상업시설 등
용도 / 지구	판매, 문화 및 집회시설 / 국제업무단지 지구
조성방식	리모델링(송도에 입지한 인천광역시 유휴건물 투모로우시티)
추진체계	중앙부처(중기부), 전담기관(창진원), 지자체(인천시·인천경제청), 수행기관(인천TP), 민간운영사(신한금융지주, 셀트리온)
추진경과	'19년 7월 공모를 통해 서정, 인천시·인천TP 주관으로 조성 중 '20년 3월 민간운영사 선정 '20년 4월 설계용역 완료 '20년 5월부터 리모델링 용역 조달공고 '20년 11월 조성완료 예정 '20년 12월 시설 정식 개관 예정
특징	민간이 주도하며 정부가 후원하는 방식, 디지털·바이오 특화 창업클러스터로 계획

출처: 중소벤처기업부. (2019). 혁신창업 거점 '스타트업 파크'에 인천 선정. 7월 11일 보도자료. p.2.; 중소벤처기업부. (2020). 한국판 실리콘 밸리 스타트업 파크 추가 조성. 6월 11일 보도자료. p.4.; 관계기관 내부자료 등을 참고하여 연구진 작성.

스타트업파크 시설 설계·시공·감리 관계자 발언 메모

- 일반업무시설은 실사용 면적을 극대화하고 다양한 규모로 공간을 분할하여 분양 또는 임대하는 방식이 가능하지만 입주기업 간 소통과 교류가 창업활동의 주요한 부분을 차지하는 창업생태계 특성 상 창업지원시설에는 부적합함
- 창업지원시설은 스타트업의 성공 가능성을 높이기 위해 시설과 공간을 제공할 뿐만 아니라 기술·투자·경영 분야에 대한 지원 기능까지 종합적으로 수반할 수 있도록 계획하는 것이 매우 중요함

• 입주공간 및 공용공간의 세부 구성¹⁶⁾

- 스타트업타워1의 입주공간은 8~50명을 수용할 수 있는 18개의 보육실과 2개의 개방형 업무공간(1인 데스크 50석 공간 1개, 70석 공간 1개)로 구성되며, 스타트업타워2의 입주공간은 4~12명을 수용할 수 있는 39개의 보육실로 구성¹⁷⁾
- 공용공간은 회의실, 교육실, 다목적실, 네트워킹라운지, OA실, 탕비실, 휴게공간, 수면실, 폰부스, 전시홍보실, 촬영실, 창고 등 다양한 기능을 수반한 공간들로 구성됨
- 스타트업타워1에는 4~12인이 사용 가능한 소, 중규모 회의실 27개, 스타트업타워 2에는 4~30인이 사용 가능한 소, 중, 대규모 회의실 22개가 구비되어 있음
- 스타트업타워1에는 48인을 수용 가능한 대규모 교육실 1개와 그룹코칭교육실 4개가 구비되어 있고, 스타트업타워2에서는 그룹코칭 교육실 1~2개를 확보 가능¹⁸⁾
- 그밖에도 스타트업타워1에는 OA/탕비실 5개, 휴게공간 3개(옥상정원 포함), 수면실 2개, 촬영실 1개, 네트워킹라운지 1개 등의 공용공간이 구비되어 있고, 스타트업타워2에는 OA/탕비실 2개, 카페테리아 등 휴게공간 5개(옥상정원 포함), 수면실 2개, 폰부스 4개, 전시홍보실 등이 구비되어 있음

16) 인천광역시. (2020). 스타트업 파크 품, 179개 기업보육공간단계별 지원 플랫폼 제공. 3월 30일 보도자료, pp.1~2.; 스타트업파크 홈페이지. <http://startuppark.kr/user/contents.php?sq=5>(검색일: 2020.8.18)

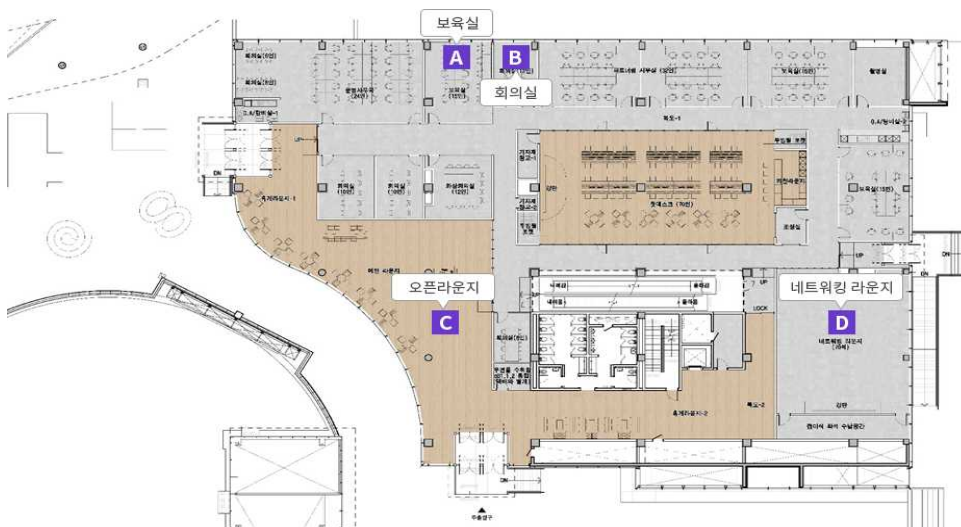
17) 입주공간 중 스타트업타워 1에는 스타트업 기업 외에도 협력업체 사무실 1개 구비, 스타트업타워 2에는 1~4개 협력업체가 입주할 수 있는 사무실 구비(교육실 겸용)

18) 스타트업타워 2에서는 최대 4개 협력업체가 입주할 수 있는 사무공간을 구비하였으며, 이 중 최대 2개 공간은 유사시 입주기업을 위한 교육실로 활용할 수 있도록 계획

[표 3-3] 스타트업파크 공간 구성 현황

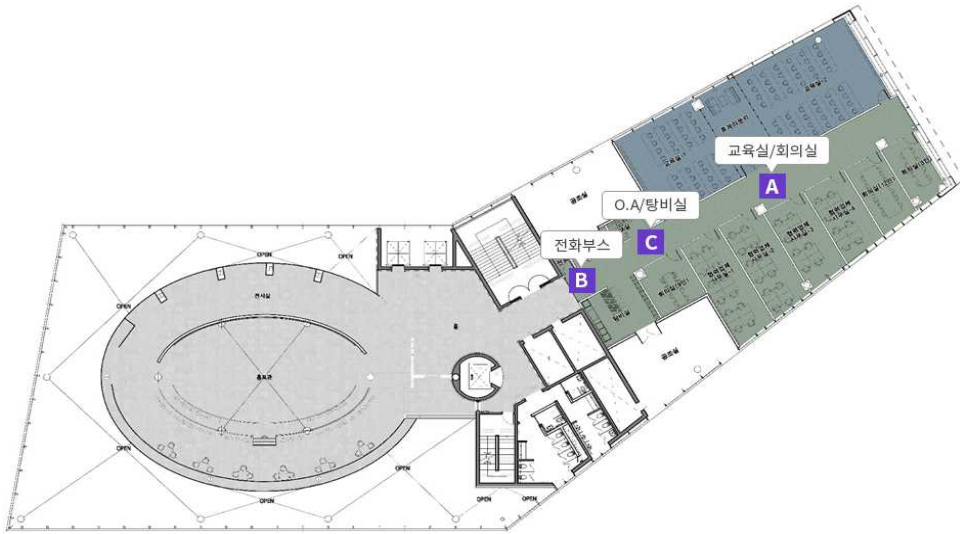
구분	스타트업타워1
B1	보육실, 회의실, 개방형 업무공간, OA실, OA/탕비실, 수면실, 교육실, 휴게라운지
1F	보육실, 회의실, 오픈라운지, OA/탕비실, 협력업체 사무실, 촬영실, 네트워킹라운지
2F	보육실, 회의실, OA실, OA/탕비실, 수면실, 교육실, 휴게라운지, 옥상정원
스타트업타워2	
1F	회의실, 카페테리아, OA/탕비실, 창고
2F	보육실, 회의실, OA/탕비실, 장비지원실
3F	보육실, 회의실, OA/탕비실
4F	회의실, 교육실, 전시홍보실, 폰부스, OA/탕비실, 협력업체 사무실
5F	보육실, 휴게라운지
M5F	회의실, OA/탕비실, 폰부스, 창고
6F	다목적홀, 휴게라운지, 옥상정원

출처: 스타트업파크 홈페이지, <http://startuppark.kr/user/contents.php?sq=5>(검색일: 2020.8.18); 관계기관 내부자료 등을 참고하여 연구진 작성.

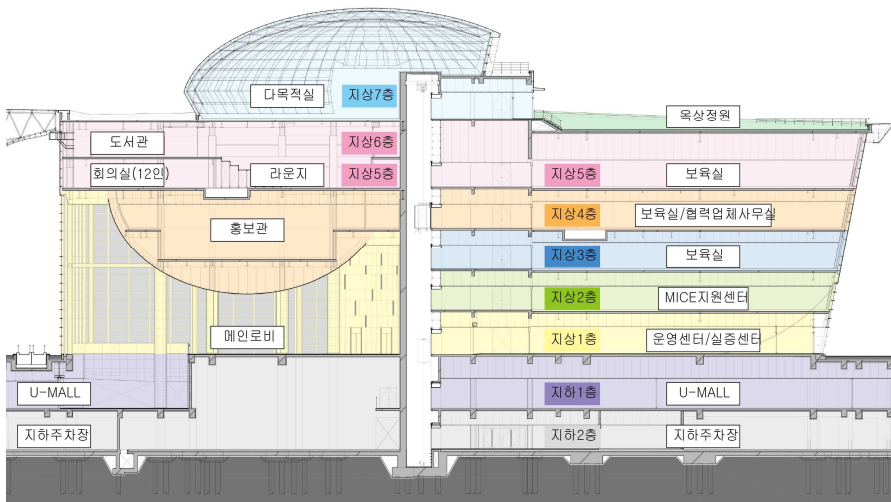


[그림 3-4] 스타트업파크 스타트업타워 I 평면도(2층)

출처: 스타트업파크 홈페이지, <http://startuppark.kr/user/contents.php?sq=5>(검색일: 2020.8.11.)



스타트업타워 II 3층 평면도



스타트업타워 II 단면도

[그림 3-5] 스타트업파크 스타트업타워 II 평면도 및 단면도

출처: (평면도)스타트업파크 홈페이지, <http://startuppark.kr/user/contents.php?sq=5>(검색일: 2020.8.11.); (단면도)인천테크노파크 스타트업파크센터 내부자료.

■ 프론트원¹⁹⁾

• 시설조성 및 운영 개요

- 창업을 위한 자금, 교육, 주거공간, 해외진출 등을 종합적으로 지원하여 창업자들이 기업 성장에 전념할 수 있는 여건을 마련하고자 2018년 4월 관계부처 합동 ‘마포 청년혁신타운 조성방안’을 발표, 2020년 7월 30일 ‘프론트원(Front1)’ 정식 개관
- 금융지원, 글로벌네트워킹, 전문기관 보육, 교육 및 컨설팅, 4차산업 특화 육성, 지자체(서울 서대문구)와 협력하여 청년창업자를 위한 주거공간 제공²⁰⁾ 등 종합 지원
- 지상 20층 지하 1층 연면적 36,259㎡(약 10,968 평) 규모로 2020년 7월 현재 45개 기업 373여 명이 입주 중이며 1인당 관리비 5만 원 이외 입주비용은 부과하지 않음
- 신용보증기금은 프론트원 시설 관리 및 유지보수, 보안·통신 등 인프라 관리, 공공요금 및 세금 납부, 창업지원시설 무상임대, 은행권청년창업재단(이하, ‘디캠프’)은 6-10층을 제외한 각층을 임대하여 시설 운영²¹⁾

[표 3-4] 프론트원 조성 개요

구분	주요내용
위치	서울 마포구 마포대로 122 (구 신용보증기금 마포사옥)
조성규모	연면적 36,259㎡(10,980평), 지하1층 지상20층
추진체계	- 리모델링 비용은 신보가 부담(일회성, '19 신보 기금운영계획안에 반영) - 창업공간의 필수적인 운영비용(지속 발생)은 은행권 청년창업재단(디캠프) 통해 확보
추진경과	'18.4 관계부처 합동 '마포 청년혁신타운 조성방안' 발표 '18.6 금융위 관계기관 합동 '마포 청년혁신타운 세부 조성계획' 발표 '19.6 프론트원 착공식 개최 '20.7 프론트원 개관

출처: 금융위원회, (2018). 관계기관합동, 「마포 청년혁신타운 세부 조성계획」 마련. 8월 9일 보도자료를 참고하여 연구진 작성.

19) 프론트원 관계자 면담조사(2020.7.28.) 내용을 토대로 정리

20) 서대문구가 소유한 지하1층 지상11층 150호 규모의 청년창업자주택 공급 예정

21) 신용보증기금 영업점 3개층(8-10층) 및 ICT 스캐어 2개층(6-7층)을 제외한 모든 층을 디캠프가 임대·운영하며, 스타트업 입주공간을 제외한 면적(36,259㎡의 약 22%)에 대한 임차료를 신용보증기금에 납부

• 공간계획의 주안점

- 저층부는 공공성이 확보되는 네트워킹 공간과 개방형 창업지원플랫폼, 상층부는 입주기업 및 이들을 보육하는 파트너기관 전용 입주공간과 복지공간 등으로 구성
- 입주기업과 파트너기관이 독립적인 공간을 확보하면서도 서로 연결되어 협업할 수 있도록 입주공간과 공용공간 배치, 개방형·폐쇄형 등 다양한 형태로 업무공간 계획
- 창업기업성장을 촉진할 수 있도록 개별 기업의 창업활동을 지원하는 회의실, 휴게실, 운동시설, 수면실 등 다양한 기능의 공용공간을 구비하고, 성장단계별 기업, AC·VC 간 소통과 교류를 통해 창업효과를 높일 수 있도록 각 층마다 멘토링과 협의가 가능한 회의실 등 교류 공간을 충분히 구비

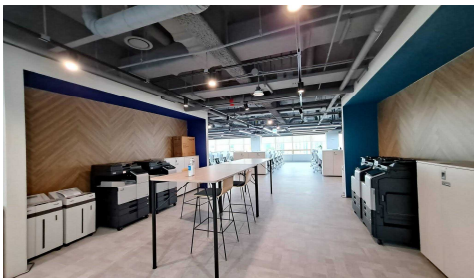
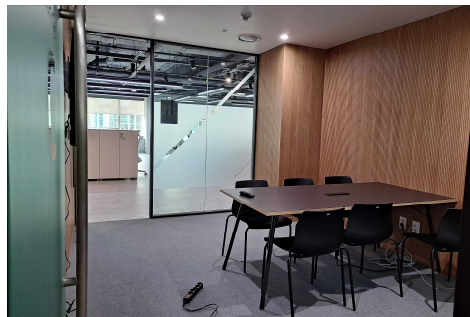
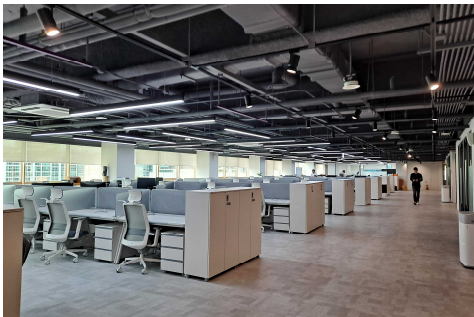
[표 3-5] 프론트원 공간 구성 현황

구분		층별 공간 구성	
네트워킹 공간	B1	구내식당, 편의점	D캠프 임대 공간
	1-2F	로비, 카페, 전시공간	
	3F	Front1 라운지(공용오피스), 세미나실, 회의실	
개방형 창업지원 플랫폼	4F	한국성장금융, SK플래닛, 세미나실, 스튜디오	
	5F	대강당(다목적홀), 컨퍼런스룸, 세미나실	
	6-7F	ICT 이노베이션 스퀘어	
8-10F		신용보증기금 영업점	
스타트업 및 파트너 기관 전용 입주공간	11-12F	신한퓨처스랩, 핀테크지원센터	D캠프 임대 공간
	13F	신용보증기금 스타트업 네스트	
	14F	산업은행 KDB 넥스트원	
	15F	엑셀러레이터(AC) 및 벤처캐피탈(VC)	
	16F	글로벌파트너기관(UNIDO)	
	17-18F	디캠프	
입주자 전용 복지 공간	19F	헬스장, 샤워 및 수면실, 카페, 라운지, 코워킹스페이스	
	20F	다목적홀, 옥상라운지	

출처: 관계기관 방문 및 면담조사(2020.7.28.) 내용을 토대로 연구진 작성.

• 입주공간 및 공용공간의 세부 구성²²⁾

- 입주공간은 전문상담 또는 보육이 가능한 파트너 기관 및 기업 간 소통과 협의가 필요한 창업초기 소규모 기업을 위한 개방형 보육공간을 5개소(14층 54석, 15층 108석, 16층 94석, 17층 84석, 18층 80석) 구비
- 창업 초기를 지나 독립적인 업무환경을 필요로 하는 창업기업을 위한 6인실 규모의 폐쇄형 보육실을 19개소(14층 1개, 15층 3개, 16층 3개, 17층 6개, 18층 6개) 구비
- 공용공간은 회의실 20개(각 6인실), 쉼터 8개(각 11석), 다목적홀 2개(60인실, 40인실), 예비실 5개(각 24석), FAB랩 1개·Deep-Tech랩 1개·Bio랩 1개(각 9-10석), 카페테리아, 라운지, 옥상정원, 피트니스, 샤워실·탈의실 및 수면실 등을 구비

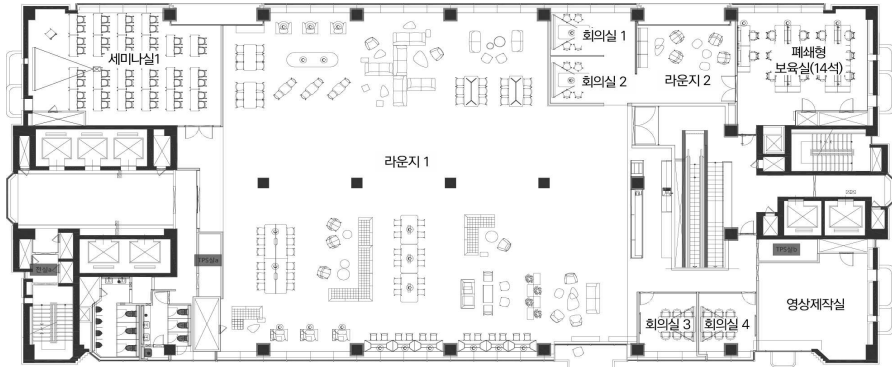


[그림 3-6] 프론트원의 입주공간 및 공용공간

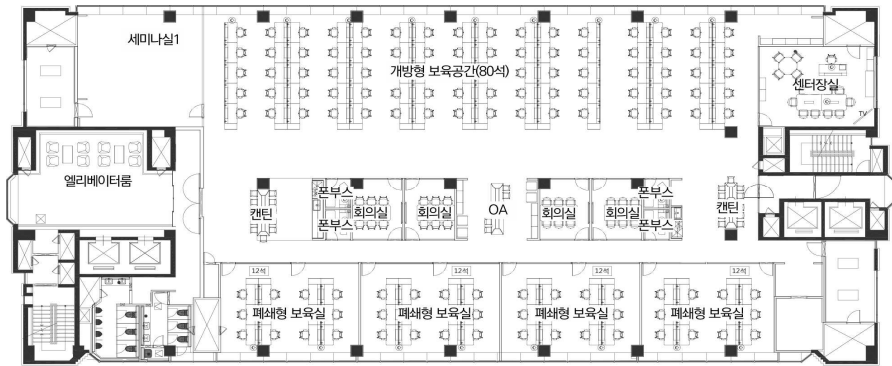
개방형 입주공간(上·左), 회의실(上·右), 인쇄 복사 등 지원공간(下·左), 200명 이상 수용 가능한 대강당(下·右)

출처: (上·左·右 및 下·左)연구진 직접 촬영(2020.7.28.); (下·右) 관계기관 합동, (2020). 한국판 뉴딜을 이끄는 혁신창업 1번지, 마포「FRONT1」, 7월 30일 보도자료, p.6.

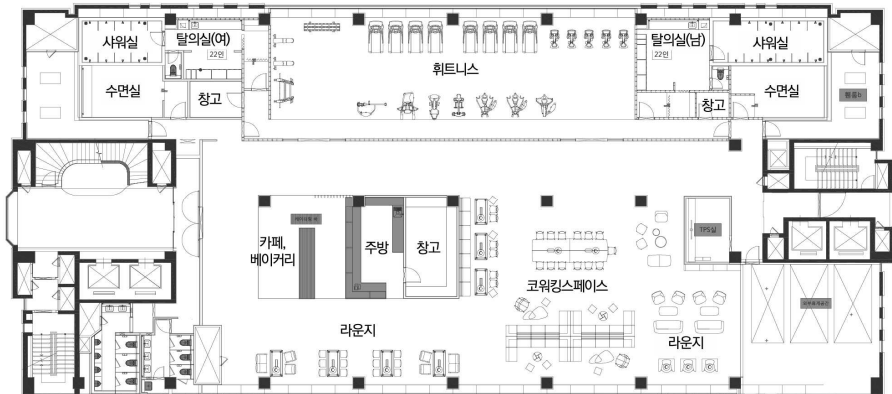
22) 창업기업을 위한 입주공간과 공용공간이 배치되는 14-20층의 공간 현황을 토대로 내용 정리



3층 평면도-네크워킹을 위한 라운지, 대관 회의실, 세미나실 등을 배치



18층 평면도-입주자 전용공간으로 폐쇄형 보육실, 개방형 보육공간, 세미나실, OA, 폰부스 등으로 구성



19층 평면도-입주자 전용공간으로 카페, 헬스장, 샤워실, 수면실, 코워킹스페이스, 라운지 등으로 구성

[그림 3-기] 프론트원 평면도

출처: 프론트원 내부자료.

■ 서울창업허브²³⁾

• 시설조성 및 운영 개요

- 서울시민, 창업기업, 창업 유관기관들이 모두 모여 소통, 교류, 협업할 수 있고 창업 생태계와 관련된 모든 기능을 종합적으로 수반할 수 있는 서울 창업 지원 플랫폼으로 2017년 조성되었으며 서울산업진흥원에서 운영
- 창업에 관심 있는 일반시민과 예비 창업가 등을 대상으로 기업 단계별 선발 및 교육, 창업정보 제공 및 창업콘텐츠 공유, 컨설팅 전문기관 유치에 따른 원스톱 서비스, 시제품 제작을 위한 제품화 지원센터 운영 등을 지원
- 입주기업은 우수한 사업아이템과 사업수행역량을 보유하여 연내 투자유치 및 글로벌 진출이 가능한 기업을 대상으로 하며, 본관 1-3층 시설은 일반 서울시민도 이용 가능
- 창업한 지 7년 미만의 기업 130-140개사를 수용할 수 있는 전용 입주공간을 제공하고 최장 2년까지 입주 가능하며 2020년 7월 기준으로 110개사 정도가 입주 중

[표 3-6] 서울창업허브 조성 개요

구분	주요내용
위치	서울 마포구 백범로 31길 21
조성시기	2017년
조성규모	[본관] 건축면적 3,347.2㎡, 연면적 17,711.16㎡, 지상 10층 [별관] 건축면적 2,173.17㎡, 연면적 5,656.93㎡, 지상 4층
조성방식	한국산업인력공단(본관) 및 수도전기공업고등학교 교사(별관) 리모델링
추진체계	지자체(서울특별시), 지자체 출자 공공기관 위탁운영(서울산업진흥원)
추진경과	'13년 한국산업인력공단 및 북부지원 활용방안 논의 '14년 창업특별시 서울을 위한 창업센터 혁신계획 수립·발표 '15년 서울창업허브 조성계획 수립·발표 '17년 리모델링 및 개관

출처: 서울창업허브 창업허브 운영팀 관계자 면담 조사(2020.7.28.) 내용을 토대로 연구진 작성

23) 서울창업허브의 창업허브 운영팀 관계자 면담 조사(2020.7.28.) 내용을 토대로 연구진 작성

• 공간계획의 주안점

- 본관은 서울의 창업생태계를 지원하기 위한 시설이자 서울시민과도 시설 일부를 공유하기 위한 시설로서 저층부(1-3층)에 코워킹스페이스, 카페 등 편의시설 계획
- 개인 간, 기업 간 소통과 협업 효과를 극대화하기 위해 자유로운 형태의 공간감을 구현하고자 했으며, 이를 위해 개방성과 폐쇄성이 공존하는 보육공간 및 회의공간을 복합적으로 계획하고 다채로운 가구 배치 및 내장재 색상 적용
- 상층부(4-10층)는 저층부와 달리 입주기업 프라이버시가 강조된 공간으로 구성되며 업무공간뿐 아니라 창업 카운슬링, 네트워크 구축, 홍보콘텐츠 제작부터 수면실 및 휴게공간, 식당 등 거주성을 확보할 수 있는 공간까지 지원기능을 수반하도록 계획
- 별관은 저층부에서 외기에 면하는 부분을 확보하고 내부 아트리움 및 1층에서 최상층까지 연결되는 내부의 길(계단)을 도입하여 입주기업 간 소통과 협업을 도모하고 자연 채광과 환기 효과, 내외부공간의 관계성 등을 극대화

[표 3-기] 서울창업허브 공간 구성 현황

구분		층별 공간구성	
본관		옥상정원	입주기업 및 파트너 기관 전용
	10F	대강당(입주기업 뿐 아니라 창업분야 관련 행사개최 장소 제공)	
	9F	입주기업 세미나실(빔프로젝터 사용 가능한 소중-대형 세미나실 구비)	
	4-8F	입주기업 보육공간(사무실, 코워킹스페이스, 회의실, 인쇄실, 휴게실 등)	
	3F	구내식당(요식분야 창업공간 겸용), 핀테크지원센터, 야외테라스 등	일부공간 서울 시민 이용 가능
	2F	코워킹스페이스, 파트너기관 사무실 등	
	1F	코워킹스페이스, 창업상담센터, 자료실, 카페 및 편의점 등	
별관	5F	옥상정원	입주기업 및 파트너 기관 전용
	3-4F	보육공간	
	2층	제품화지원센터(메이크업스페이스), 중회의실	
	1층	소셜엑셀러레이팅 센터	

출처: 서울창업허브 홈페이지, <http://seoulstartuphub.com/hub/facility.do>(검색일: 2020.8.2.)

서울창업허브 본관, 별관 설계자 발언 메모

- 창업지원시설은 완결된 형태의 기업이 아닌 성장 과정에 높은 복수의 기업(입주자)이 사용하기 때문에 입주공간이 아닌 공용공간(회의실, 탕비실, OA실, 휴게공간 등)의 입주자 간 공유가 용이해야 하고, 소통과 협업을 통해 기업 성장에 영향을 주고받기 때문에 입주자 간, 입주자 및 전문기관 간 접촉의 기회가 풍부한 공간구조여야 함
- 시설 내부 주요 가구 등 인테리어 디자인에 건축 설계자도 참여하여 스타트업을 위한 공간을 완결성 있게 구현할 수 있도록 배려할 필요

• 입주공간 및 공용공간의 세부 구성

- 본관의 입주공간은 4-8층에 걸쳐 폐쇄형과 개방형의 보육실로 혼합 구성되어 있으며 폐쇄형 보육실 94개소(4인실 82개²⁴⁾, 10인실 9개, 15인실 3개), 284석 정도의 개방형 업무공간으로 구성
- 본관의 공용공간은 164석 정도의 코워킹스페이스(1-2층), 편의점, 100석 규모의 커뮤니티스탠드(계단형 이벤트공간), 40석 정도의 IR미디어룸, 20평 규모 공유주방(구 내식당 겸용), 6평 규모 개별주방 3개소, 커뮤니티복도(회의·협업·휴게공간, 4-8층), 세미나실 5개(80석 1개, 60석 2개, 30석 2개), 아이디어룸 2개소(12-14석 2개), 200석 규모의 대강당 1개, 소강당 1개, OA실, 탕비실, 휴게공간(옥상정원 포함) 등으로 구성
- 그밖에 입주기업의 대외 관계 구축, 엑셀러레이팅, 창업 상담 및 교육 등을 위한 전문 기관 사무실, 법률자문 등 기업지원센터 등, 창업과 관련된 일련의 활동을 서울창업허브 내에서 해결할 수 있도록 각종 지원시설 구비(1-3층)
- 별관의 입주공간은 3-4층에 폐쇄형 보육실 30개(4-6인 규모)가 구비되어 있고, 공용공간은 50석 규모의 커뮤니티스탠드(계단형 이벤트공간), 코워킹스페이스, 소회의실 4개, 중회의실(17인 규모), 소강당, OA실, 탕비실, 휴게공간(옥상정원) 등으로 구성
- 그밖에 입주기업의 시제품 제작 및 판로개척 지원 등을 위한 제품화지원센터(메이커스페이스), 소셜엑셀러레이팅센터 등 지원시설 구비

24) 경우에 따라 확장하여 10인실로 임대 가능



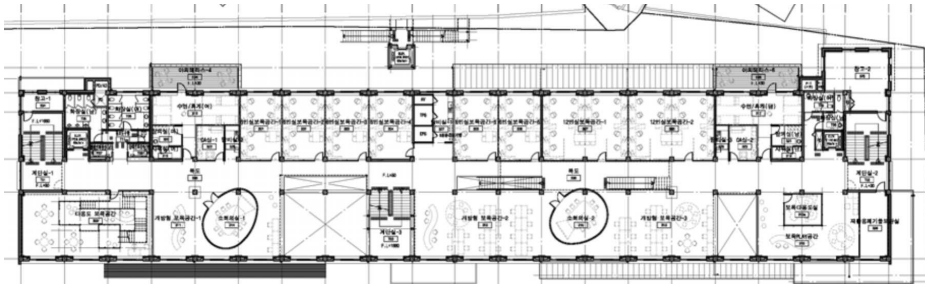
본관 9층 평면 투시도-입주기업을 지원하기 위한 세미나실, 휴게공간 등 지원공간 위주 구성



본관 6~7층 평면투시도-입주기업 및 파트너기관 전용 입주공간, 회의 및 휴게공간 등으로 구성



본관 1층 평면투시도-서울창업생태계 관계자 및 서울시민에게 개방하는 코워킹스페이스 위주 구성



별관 3층 평면도-건물 복도를 중심으로 좌측은 폐쇄형 보육실, 우측은 협업·소통 가능한 개방형 보육실로 구성

[그림 3-9] 서울창업허브 공간 구성

출처: (본관)서울창업허브 홈페이지, <http://seoulstartuphub.com/center/facility.do#>(검색일: 2020.7.28.); (별관)관계기관 제공자료.



본관 1층 소회의실



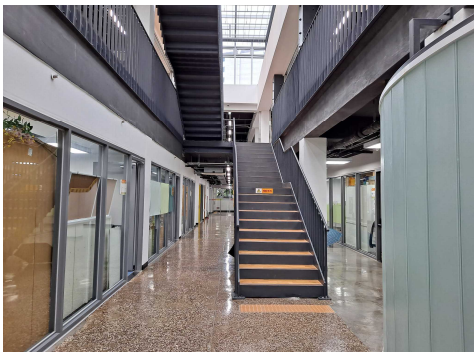
본관 2층 이벤트 및 코워킹스페이스



본관 4~8층 입주기업 협업공간 및 회의실



본관 4~8층 입주기업 회의공간



별관 리모델링 시 새로 설치한 중앙계단



별관 제품화지원센터

[그림 3-10] 서울창업허브의 입주공간 및 공용공간

출처: 연구진 직접촬영(2020.7.28.)

■ 스타트업베이²⁵⁾

• 시설조성 및 운영 개요

- 창업보육시설과 창업지원 금융기관이 전무한 서귀포시 창업생태계의 열악함을 극복하고 일자리 창출, 청년 유입, 지역경제 활성화를 도모하고자 NH농협은행 남제주지점 2-3층에 창업지원시설 조성
- 2018년 8월부터 계획 및 설계를 진행하여 2019년 1월 착공하고 6월 4일 ‘스타트업베이’라는 정식 명칭으로 개소²⁶⁾
- 상주기업 최대 20팀, 비상주기업 최대 10팀을 수용할 수 있고 입주비는 전액 무료이며 2020년 8월 기준으로 상주기업 공간은 만실, 6개 비상주기업이 지속 이용 상태
- 입주공간, 공용공간 외에 사업화 프로그램 지원교육 및 멘토링 등 사업화 지원

[표 3-8] 스타트업베이 조성 개요

구분	주요내용
위치	서귀포시 NH농협은행 남제주지점 2-3층
조성시기	2019년 1월-2019년 4월
조성규모	연면적 1,206.48㎡
사업비	6억 8천만 원(지방비 4억 3천만 원, 국비 2억 5천만 원)
조성방식	서귀포시 농협은행 남제주지점 사옥 2-3층을 리모델링하여 시설 조성
추진체계	농협 은행 : 공간 임대, 서귀포시 : 시설 운영 관리(민간위탁운영), JDC : 연간 1억 5천만 원 정도의 시설 임대료 부담
추진경과	’16년 서귀포시 창업생태계 구축 활성화를 위한 창업지원시설 조성 필요성 제기 ’17년 서귀포시, 농협중앙회, JDC 업무협약을 통해 시설 조성 본격 추진 ’18년 8월 시설 리모델링 계획 및 설계 실시 ’19년 1월 리모델링 착공 및 6월 개관

출처: 스타트업베이 관계자 면담 조사(2020.7.14.) 내용을 토대로 연구진 작성

25) 스타트업베이 관계자 면담 조사(2020.7.14.) 내용 및 서귀포시 협조 자료를 토대로 연구진 작성

26) 스타트업베이 리모델링 설계는 당초 일반업무시설과 같은 단순한 공간계획의 문제가 지적되어 민간위탁운영기관으로 선정된 전문 엑셀러레이터 (재)넥스트챌린지 관계자의 조언 하에 계획방향 및 설계안을 전격 수정함

• 공간계획의 주안점

- ‘디지털노마드+스타트업+다이닝+카페’라는 복합적 컨셉으로 삶과 휴식, 네트워킹과 업무활동을 복합적으로 영위할 수 있는 창업지원시설을 구현하고자 함
- 위워크, 스타벅스, 서울창업허브, 디캠프 등 국내외 우수사례를 벤치마킹하여 창업공간의 창의성을 촉발하는 참신한 공간구성 및 디자인을 시도
- 자유로운 분위기 속에서 창업활동을 할 수 있도록 유도하기 위해 각 층에 코워킹스페이스 등 공용공간과 연계된 오픈키친을 구성

• 입주공간 및 공용공간의 세부 구성

- 상주기업 입주공간은 2-4인을 수용할 수 있는 10개의 보육실과 1인을 수용할 수 있는 10개의 보육실이 폐쇄형 업무공간으로 구성, 비상주기업 입주공간은 개방형 업무공간으로 50석 정도의 규모로 구성
- 공용공간은 회의실 4개소, OA실 2개소, 탕비실(오픈키친) 2개소, 라운지 등 휴게공간 2개소, 폰부스, 인터넷방송실 등으로 구성
- 그밖에 입주기업 엑셀러레이팅, 교육 및 멘토링 등을 위한 유관기관 업무공간 4개소 등 지원시설 구비



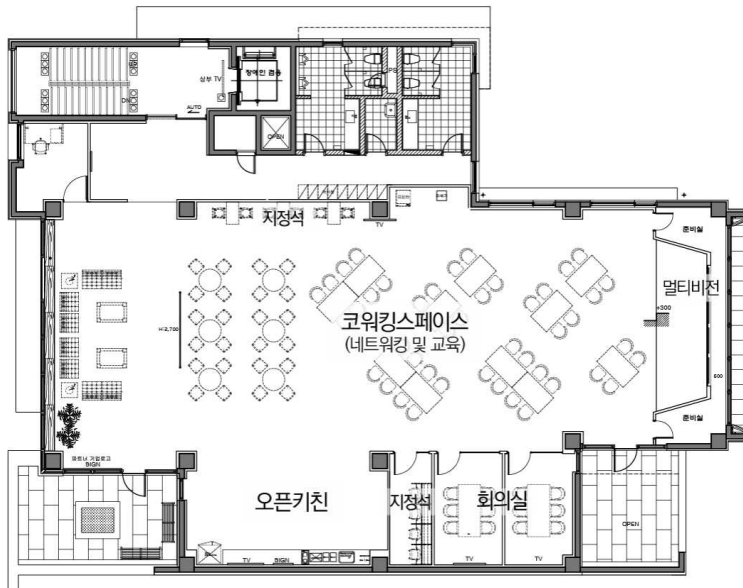
[그림 3-11] 스타트업베이 입주공간

출처: 서귀포시 홈페이지.

https://www.seogwipo.go.kr/field/industryeconomy/startup_bay.htm?act=view&seq=118979296(검색일 : 2020.8.27.)



3층-입주기업 보육실 중심의 공간 구성



2층-코워킹스페이스 중심의 공간 구성

[그림 3-12] 스타트업베이 평면도

출처: 서귀포시 내부자료.

서귀포 스타트업베이 설계 및 시설 운영 관계자 발언 메모

- 창업지원시설은 업무시설로 인식되는 경우가 대부분이나 실제로는 코워킹스페이스를 중심으로 관계자 간 네트워킹, 성장이 이루어지는 공간으로 카페(휴게음식점)에 가까운 시설로 인식하고 설계할 필요가 있음
- 창업자의 실질적 니즈와 건축 공간이 잘 호응되도록 하려면 기획 및 설계, 감리 과정에 창업생태계 전문가가 주도적으로 개입할 수 있도록 할 필요가 있음

■ 마루180²⁷⁾

- 시설 조성 및 운영 개요
 - 2014년 현대그룹 아산나눔재단에 의해 설립된 민간 창업지원시설로 교육, 투자, 네트워킹 등 창업에 필요한 것이 한 곳에 결집된 창업지원시설을 취지로 조성하였으며 지하 1층 지상 5층으로 구성된 1,090평 규모로 기존 건물을 리모델링하여 사용 중
 - 입주 대상은 법인 설립 후 5년 이내, 3-8인 규모, 졸업기업과 입주기업이 서로 돕는 pay-it-forward 문화에 동참 할 수 있는 스타트업이고 입주비용은 1인당 약 10만원 내외이며, 입주자에게는 전문가 상담 및 MARU180 이벤트 참여 기회 등을 제공
- 공간계획의 주안점
 - 소통과 교류, 네트워킹이 자연스럽게 이루어질 수 있는 공간을 구현하고자 시설 중심부에 2개 층을 오픈하여 라운지를 계획함으로써 입주자 간 일상적 만남을 유도
- 입주공간 및 공용공간의 구성
 - 입주공간은 입주기업을 위한 폐쇄형 보육실로 구성되며 공용공간은 회의실, 폰부스, 이벤트홀, OA실, 탕비실, 수면실, 샤워실, 휴게공간(라운지, 옥상정원) 등으로 구성
 - 그밖에 입주기업 창업활동을 지원하기 위한 VC, AC 등 관계 전문기관 상주 업무공간 구비

27) 관계자 면담(2020.7.14.) 및 마루180 홈페이지(maru180.com)를 참고하여 작성

[표 3-9] 마루180 공간 구성 현황

구분	층별 공간 구성
B1	이벤트홀(대강당, 입주기업 외에 창업생태계 관련 행사에 무료 대관)
1F	아산나눔재단 오피스, 코워킹카페(2020.7월 현재 리모델링 공사 중)
2F	엑셀러레이터, 보육실(장단기), 회의실, 탕비실
3F	벤처캐피탈, 보육실(장기), 회의실, 탕비실, 수면실
4F	벤처캐피탈, 보육실(장기), 회의실, 라운지
5F	엑셀러레이터, 옥상정원(휴게공간), 샤워실

출처: 마루180 홈페이지, maru180.com/maru180#about(검색일: 2020.8.27.); 시설견학(2020.7.14.)



중앙의 라운지



라운지 옆 탁구공간



입주기업 보육실 및 회의실



탕비실

[그림 3-13] 마루180의 입주공간과 공용공간

출처: 연구진 직접 촬영(2020.7.14.)

■ 소결

- 본 장에서는 초기창업기업을 위해 정부 및 지자체, 민간이 조성한 창업지원시설 중 입주공간(입주기업 개별 업무를 위한 보육공간)과 공용공간(회의실, 휴게실 등 입주공간 이외의 부대시설)을 지원하는 6건의 사례를 대상으로 시설 조성 및 운영 실태를 분석

[표 3-10] 실태조사 대상 사례 개요(2020년 8월 기준)

구분	소재지	개설시기	조성주체	운영주체	시설규모	비용	입주 현황
출판지식창업 보육센터*	서울 마포구	2014년 10월	문화체육 관광부	출판문화 산업진흥 원	연면적 약 108평 건축면적 약 54평	입주비 월 최소 385천원 보증금 연 최소 4,200천원(기업 당)	22/24 (91.6%)
스타트업파크 **	인천 송도	2020년 12월 예정	중소벤처 기업부	민간+공 공	약 14,499평	무료	모집 중
프론트윈	서울 마포구	2020년 7월	관계기관 합동 (금융위)	디캠프	약 10,968평	인당 5만 원	45/90 (50%), 모집 중
서울창업허브	서울 마포구	2017년	서울시	서울산업 진흥원	본관 연면적 약 5,358평 별관 연면적 약 1,711평	월 약 4,500원	110/14 0 (78.6%)
스타트업베이 ***	서귀포	2019년 6월	서귀포시	(재)빅스 트챌린지	약 365평	무료	20/20 (100%)
마루180	서울 강남구	2014년	아산나눔 재단	아산나눔 재단	약 1,090평	인당 10만 원 내외	미확인

주1 : 출판지식창업보육센터는 서울산업진흥원 건물 5, 9층을 활용하여 조성 및 운영

주2 : 스타트업파크 운영은 타워1은 민간위탁, 타워1는 인천경제자유구역청과 인천TP

주3 : 스타트업베이 입주 현황은 상주기업을 위한 입주공간 20개소를 기준으로 기입

출처: 연구진 작성

- 입주공간의 세부적인 형태는 크게 입주기업에 독립된 개별 장소를 제공하는 폐쇄형의 보육실, 여타의 입주기업과 쉽게 마주칠 수 있는 개방형의 보육실로 나뉨
 - 폐쇄형 보육실은 주로 초기창업기업 중에서도 점차적으로 안정기에 들어가는 기업을 대상으로 기업 내 원활한 협업 여건 제공을 위해 운영되며, 개방형 보육실은 주로 창업생태계에 막 진입하여 관계자 간 소통과 네트워킹을 필요로 하는 기업을 위해 운영
 - 출판지식창업보육센터 외의 조사 대상 사례들은 폐쇄형과 개방형의 보육실을 모두 구비하고 있어 기업 성장주기 및 선호에 따른 수요에의 대응이 용이한 편
- 공용공간의 세부 기능은 회의실, OA실, 탕비실, 휴게공간, 세미나실, 강당(이벤트홀), 협업 및 소통을 위한 코워킹스페이스 등으로 다양
 - 공용공간을 구성하는 세부 기능의 구비 현황은 조사 대상 사례에 따라 차이가 있으나 회의실, OA실, 탕비실, 휴게공간은 모든 시설에서 공통적으로 구비
 - 여타 사례들에 비해 공용공간의 세부 기능이 가장 한정적인 시설은 출판지식창업보육센터로, 상시 수요가 발생될 수 있는 회의실과 OA실을 각 1개소씩만 구비한 상태
- 입주공간과 공용공간의 배치방식은 대체로 개방형과 폐쇄형의 보육실을 한 층에 혼합 배치하고, 회의실과 탕비실, OA실 등은 각 층마다 배치하는 경향
 - 창업기업 성장주기에 따라 개방형 보육실과 폐쇄형 보육실 입주자가 일상적으로 만나고 소통과 교류를 통해 조언과 상담이 가능하도록 혼합 배치
 - 입주공간을 단순나열하고 각 층 끝에 공용공간을 집적 배치한 출판지식창업보육센터 외 시설에서는 입주기업 간 접근이 용이하도록 공용공간을 거점 배치
- 입주공간과 공용공간을 세부기능에 따라 다음과 같이 구분 정리 가능
 - 입주공간 : 입주기업(입주자) 개별 업무 공간
 - 공용공간 : ①협업 및 회의공간(회의, 세미나, 워크숍, 팀 작업 등이 행해지는 공간), ②업무지원공간(OA실, 장비실 등 업무에 필요한 부대공간), ③휴게 및 편의공간(휴

계실, 탕비실, 수면실, 세면실, 폰부스 등 공간)

- 한편, 입주공간과 공용공간으로 분류하기 애매한 공간으로 입주기업의 창업활동을 지원하고 성장을 촉진하기 위한 VC, AC 등 전문기관 및 파트너기관 등의 업무공간을 구비한 시설이 6개소 중 5개소로, 본 연구에서는 이를 기타 업무공간으로 분류

[표 3-11] 실태조사 대상 사례 입주공간 및 공용공간 세부 구성

구분	입주공간			공용공간													기 타 업 무 공 간	
	개 방 형	폐 쇄 형	협 업 · 회 의	이 벤 트 · 대 강 당	업무지원				휴게 및 편의									
					OA	폰 부 스	코 워 킹 스 페 이 스	메 이 커 스 페 이 스	휴게		탕 비 실	수 면 실	샤 워 실	카 페	취 트 니 스	활 영		홍 보 · 전 시
									옥 내	옥 외								
출판지식창업보 육센터	-	○	○	-	○	-	-	-	○	-	○	-	-	-	-	○	-	-
스타트업파크	○	○	○	○	○	○	○	○	○	○	○	○	○	○	○	○	○	○
프론트원	○	○	○	○	○	○	○	-	○	○	○	○	○	○	○	○	○	○
서울창업허브*	○	○	○	○	○	○	○	○	○	○	○	○	○	○	-	○	○	○
스타트업베이**	○	○	○	-	○	-	○	-	○	○	○	-	-	○	-	○	-	○
마루180***	○	○	○	○	○	○	○	-	○	○	○	○	○	-	-	-	-	○

주1 : 서울창업허브 기타 업무공간에는 창업을 위한 '법률자문센터'로 포함

주2 : 스타트업베이는 간이 주방 형태의 탕비실이 아닌 시설 내 보육실 2개 규모의 오픈키친 구비

주3 : 마루180은 간이 탁구대를 설치하여 운동·취미공간 구비,

출처: 연구진 작성

- 한편, 출판지식창업보육센터는 작은 규모에 비해 비용은 기업 당 월 최소 385,000원으로 가장 비쌌어도 공실률은 가장 낮으며, 타 시설의 경우 시설 여건이 더 양호함에도 비용은 저렴하여 시설 여건 대비 비용의 합리성에 대한 비교 검토가 어려운 상황

IV 창업지원시설 이용 만족도 및 수요 실태

1. 조사 개요

■ 조사배경 및 목적

- 창업지원시설에 입주 중인 초기 스타트업 기업 입주자의 공간 사용현황과 수요 파악
 - 이용자의 업무환경 수요를 기반으로 보다 나은 창업공간을 구현하여 업무능률을 높이고 창업인프라 지원정책의 실질적인 효과를 높이는데 기여할 수 있는 정책방향 모색

■ 조사방법 및 내용

- 조사대상
 - 창업보육센터(BI), 청년창업사관학교, 서울창업허브, 스타트업 베이 등 창업지원시설 입주자(이용자) 311명
- 조사기간
 - 2020년 8월 5일(수) ~ 8월 19일(수)
- 조사방법
 - 작성된 설문지를 토대로 웹 조사페이지를 개발하여 온라인 설문조사 실시

• 조사내용

- (응답자 기본속성) 창업 경과년수, 입주 중인 창업지원시설, 입주계약기간, 업종, 직급, 성별, 연령
- (창업지원시설에 대한 인식) 창업지원시설에 입주하게 된 계기, 창업공간과 관련하여 지원받고 있는 사항, 창업공간과 관련하여 가장 중요하게 고려한 사항
- (공간의 이용현황 파악) 통상적인 활동유형별 업무시간의 비중, 개인 업무공간의 형태, 휴식 및 편의시간 현황
- (업무공간 활용현황) 업무공간에서의 평균 체류시간, 개인공간과 그 외의 공간 이용 시 업무비중, 개인공간-공용공간-외부공간에 방문하는 횟수와 체류시간의 비중, 팀 작업 시 주로 이용하는 공간, 외부인 응접 시 주로 이용하는 공간
- (공간이용 평가) 전체 업무공간에 대한 전반적인 만족도, 개인 업무공간에 대한 만족도, 협업 및 회의공간에 대한 만족도, 업무지원 공간과 휴게 및 편의공간에 대한 만족도
- (공간개선 요구) 업무환경 개선의 필요정도, 가장 중요하게 개선되어야 할 공간, 업무능률을 높이는데 중요하다고 생각하는 요소, 가장 중요하게 반영되어야 할 요소, 추가로 필요하다고 생각하는 공간
- (이상적인 창업지원시설에 대한 인식) 이상적이라고 생각하는 업무환경 선택, 타인과의 소통이 자유로운 공간과 개인 중심의 공간에 대한 선호도, 기타의견

[표 4-1] 창업지원시설 입주자(이용자) 인식 설문조사에서의 업무공간 구분

공간 구분		내용
입주공간(개인공간)		입주기업(입주자) 개별 업무 공간
공용 공간	협업 및 회의공간	세미나, 워크숍, 팀 작업, 회의 등이 행해지는 공간
	업무지원 공간	복사실(O/A실), 폰부스, 장비실 등 업무에 필요한 부대공간
	휴게 및 편의공간	휴게실, 탕비실, 수면실, 세면실 등 휴식 및 편의공간

출처: 연구진 작성

[표 4-2] 창업지원시설 입주자(이용자) 인식 설문조사의 내용

구분		내용
DQ	응답자 기본속성	창업 경과년수 (예비창업자/1년 미만/1~2년/3년 미만/7년 미만)
		입주 중인 창업지원시설
		입주계약기간
		업종 / 직급 / 성별 / 연령
A	창업지원시설에 대한 인식	창업지원시설에 입주하게 된 계기
		창업공간과 관련하여 지원받고 있는 사항
		창업공간과 관련하여 가장 중요하게 고려한 사항
B	공간의 이용현황 파악	통상적인 활동유형별 업무시간의 비중
		개인 업무공간의 형태
		휴식 및 편의시간 현황
C	업무공간 활용현황	업무공간에서의 평균 체류시간
		개인공간과 그 외의 공간 이용 시 업무비중
		개인공간, 공용공간, 외부공간에 방문하는 횟수와 체류시간의 비중
		팀 작업 시 주로 이용하는 공간
		외부인 응접 시 주로 이용하는 공간
D	공간이용 평가	전체 업무공간에 대한 전반적인 만족도
		개인 업무공간에 대한 만족도
		협업 및 회의공간에 대한 만족도
		업무지원 공간과 휴게 및 편의공간에 대한 만족도
E	공간개선 요구	업무환경 개선의 필요정도
		가장 중요하게 개선되어야 할 공간
		업무능률을 높이는 데 중요하다고 생각하는 요소
		업무공간 요소 중 가장 중요하게 반영되어야 할 요소
F	이상적인 창업지원시설에 대한 인식	추가로 필요하다고 생각하는 공간
		이상적이라고 생각하는 업무환경 선택
		타인과의 소통이 자유로운 공간과 개인 중심의 공간에 대한 선호도
		기타의견

출처: 연구진 작성

2. 창업지원시설 입주자(이용자)의 이용 만족도 및 수요 실태

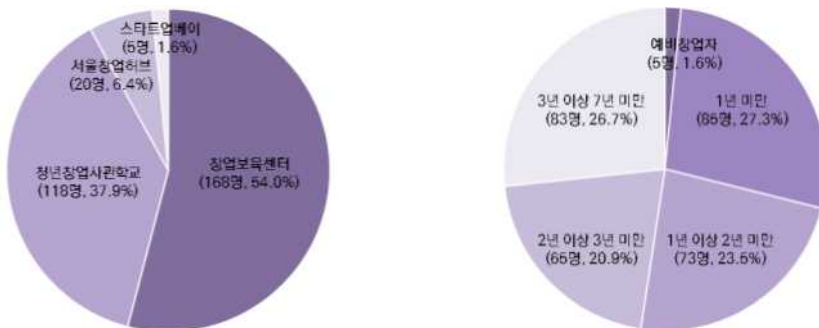
■ 응답자 기본속성

• 입주기관 현황

- 본 조사의 대상은 창업보육센터(BI)와 청년창업사관학교, 서울창업허브, 스타트업 베이의 입주자를 대상으로 설정
- 기관별 응답자는 창업보육센터(168명, 54.0%), 청년창업사관학교(118명, 37.9%), 서울창업허브(20명, 6.4%), 스타트업베이(5명, 1.6%) 순

• 창업경과년수

- 대부분의 창업지원시설은 예비창업자와 창업 3년 또는 7년 미만의 기업을 대상으로 한정하고 있어, 창업경과년수가 7년 이상인 기업은 조사대상에서 제외
- 응답자의 창업경과년수는 1년 미만(85명, 27.3%), 3년 이상 7년 미만(83명, 26.7%), 1년 이상 2년 미만(73명, 23.5%), 2년 이상 3년 미만(65명, 20.9%), 예비창업자(5명, 1.6%) 순으로, 예비창업자를 제외하고는 대체로 고른 분포를 보임



[그림 4-1] 응답자의 입주기관(左)과 창업경과년수 현황(右) (N=311)

출처: 연구진 작성

- 입주기관별 창업경과년수 현황을 살펴보면, 창업보육센터는 3년 이상 7년 미만(42.9%), 청년창업사관학교는 1년 미만(41.5%), 서울창업허브는 2년 이상 3년 미만과 3년 이상 7년 미만(각 40.0%), 스타트업베이는 1년 미만(60.0%)이 가장 많았음

[표 4-3] 응답자의 입주기관별 창업경과년수 현황 (N=311, 단위: 명, %)

입주기관	창업경과년수					계
	예비 창업자	1년 미만	1년 이상 2년 미만	2년 이상 3년 미만	3년 이상 7년 미만	
계	5(1.6)	85(27.3)	73(23.5)	65(20.9)	83(26.7)	311(100)
창업보육센터	4(2.4)	33(19.6)	24(14.3)	35(20.8)	72(42.9)	168(100)
청년창업사관학교	1(0.8)	49(41.5)	44(37.3)	21(17.8)	3(2.5)	118(100)
서울창업허브	0(0.0)	0(0.0)	4(20.0)	8(40.0)	8(40.0)	20(100)
스타트업베이	0(0.0)	3(60.0)	1(20.0)	1(20.0)	0(0.0)	5(100)

출처: 연구진 작성

- 입주계약기간

- 중앙정부와 지자체의 창업지원사업은 대부분 1년 또는 연장하여 최장 2년 정도
- 가장 많은 응답자의 입주계약기간은 12개월 이상(148명, 47.6%)로, 그 다음으로는 6개월 이상 12개월 미만(128명, 41.2%), 3개월 이상 6개월 미만(25명, 8.0%), 3개월 미만(10명, 3.2%) 순

- 직급 / 성별 / 연령

- 응답자 중 기업대표가 전체의 81.0%(252명), 직원이 전체의 19.0%(59명)이었으며, 남성이 전체의 72.0%(224명), 여성이 28.0%(87명)에 해당
- 응답자의 연령은 40대 이상(133명, 42.8%)과 30대(30세 이상 40세 미만)(130명, 41.8%)가 대다수였고, 20대(20세 이상 30세 미만)는 15.4%(48명)에 해당

■ 창업지원시설에 대한 인식

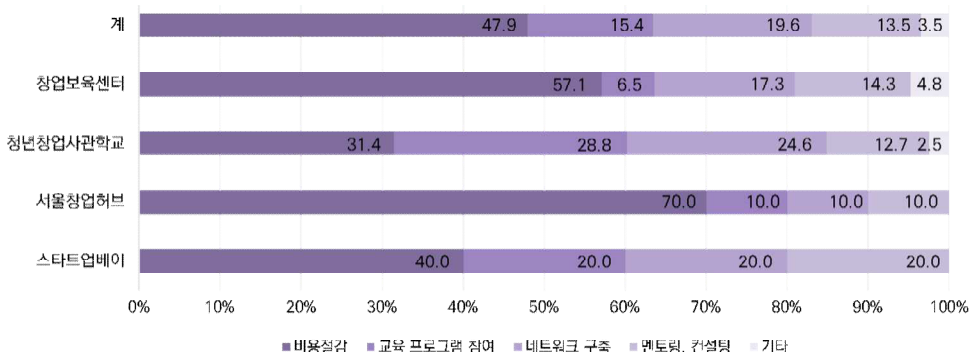
• 현재 입주 중인 창업지원시설 입주계기

- 응답자가 해당 창업지원시설에 입주하게 된 계기는 ‘비용절감(149명, 47.9%)’이 가장 많았으며, 그 다음으로는 네트워크 구축(61명, 19.6%), 교육 프로그램 참여(48명, 15.4%), 멘토링·컨설팅(42명, 13.5%), 기타(11명, 3.5%) 순
- 응답자의 입주기관과 관계없이 가장 많은 응답자의 창업지원시설 입주계기는 ‘비용절감’이었음

[표 4-4] 응답자의 입주기관별 입주계기 (N=311, 단위: 명, %)

입주기관	입주계기					
	비용절감	교육 프로그램 참여	네트워크 구축	멘토링 컨설팅	기타	계
계	149(47.9)	48(15.4)	61(19.6)	42(13.5)	11(3.5)	311(100)
창업보육센터	96(57.1)	11(6.5)	29(17.3)	24(14.3)	8(4.8)	168(100)
청년창업사관학교	37(31.4)	34(28.8)	29(24.6)	15(12.7)	3(2.5)	118(100)
서울창업허브	14(70.0)	2(10.0)	2(10.0)	2(10.0)	0(0.0)	20(100)
스타트업베이	2(40.0)	1(20.0)	1(20.0)	1(20.0)	0(0.0)	5(100)

출처: 연구진 작성



[그림 4-2] 입주기관별 입주계기 (N=311, 단위: %)

출처: 연구진 작성

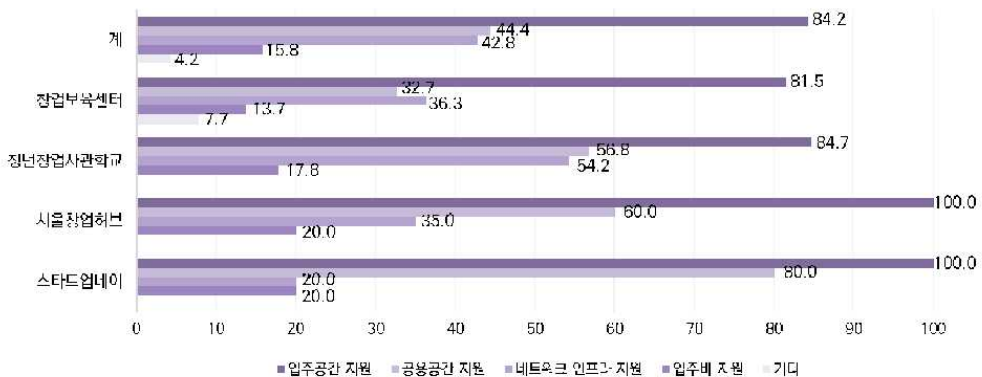
• 창업공간과 관련한 지원사항

- 응답자가 창업지원시설에서 창업공간과 관련하여 가장 많이 지원받고 있는 사항은 입주공간 지원(262명, 84.2%)과 공용공간 지원(138명, 44.4%), 네트워크 인프라 지원(133명, 42.8%)이었으며, 그 외 입주비 지원(49명, 15.8%), 기타(13명, 4.2%) 순
- 창업보육센터와 청년창업사관학교의 경우, 공용공간 지원과 네트워크 인프라 지원 항목이 유사한 수준으로 나타남

[표 4-5] 응답자의 입주기관별 창업공간 관련 지원사항 (N=311, 중복응답, 단위: 명, %)

입주기관	창업공간 관련 지원사항					계
	입주공간 지원	공용공간 지원	네트워크 인프라 지원	입주비 지원	기타	
계	262(84.2)	138(44.4)	133(42.8)	49(15.8)	13(4.2)	311(100)
창업보육센터	137(81.5)	55(32.7)	61(36.3)	23(13.7)	13(7.7)	168(100)
청년창업사관학교	100(84.7)	67(56.8)	64(54.2)	21(17.8)	0(0.0)	118(100)
서울창업허브	20(100.0)	12(60.0)	7(35.0)	4(20.0)	0(0.0)	20(100)
스타트업베이	5(100.0)	4(80.0)	1(20.0)	1(20.0)	0(0.0)	5(100)

출처: 연구진 작성



[그림 4-3] 입주기관별 창업공간 관련 지원사항 (N=311, 중복응답, 단위: %)

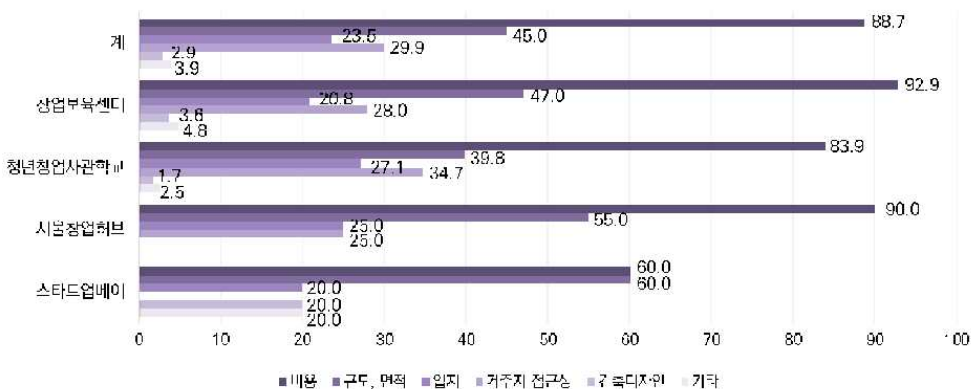
출처: 연구진 작성

- 창업공간 입주 시 가장 중요하게 고려한 사항
 - 창업지원시설에 입주할 때 창업공간과 관련하여 가장 중요하게 생각한 사항으로는 비용(임차료, 보증금, 관리비 등)(276명, 88.7%), 규모·면적(필요공간, 구성원 수 등)(140명, 45.0%) 순
 - 그 외 거주지와 접근성(거리, 교통편의성 등)(93명, 29.9%), 입지(유동인구, 유사업종)(73명, 23.5%), 건축디자인(9명, 2.9%), 기타(12명, 3.9%) 순(1+2순위 기준)

[표 4-6] 응답자의 입주기관별 창업공간 입주 시 중요하게 고려한 사항 (N=311, 1+2순위, 단위: 명, %)

입주기관	창업공간 입주 시 가장 중요하게 고려한 사항						
	비용	규모 면적	입지	거주지 접근성	건축 디자인	기타	계
계	276(88.7)	140(45.0)	73(23.5)	93(29.9)	9(2.9)	12(3.9)	311(100)
창업보육센터	156(92.9)	79(47.0)	35(20.8)	47(28.0)	6(3.6)	8(4.8)	168(100)
청년창업사관학교	99(83.9)	47(39.8)	32(27.1)	41(34.7)	2(1.7)	3(2.5)	118(100)
서울창업허브	18(90.0)	11(55.0)	5(25.0)	5(25.0)	0(0.0)	0(0.0)	20(100)
스타트업베이	3(60.0)	3(60.0)	1(20.0)	0(0.0)	1(20.0)	1(20.0)	5(100)

출처: 연구진 작성



[그림 4-4] 창업공간 입주 시 중요하게 고려한 사항 (N=311, 1+2순위 종합, 단위: %)

출처: 연구진 작성

■ 공간의 이용현황

- 통상적인 활동유형별 업무시간의 비중
 - 1주일을 기준으로 응답자의 업무시간의 비중을 살펴보면, 일반적인 개인업무가 54.2%로 가장 높았고 회의 등 협동업무가 27.0%, 휴식 및 편의가 16.2%, 기타업무와 활동이 2.5% 순으로 나타남

[표 4-7] 응답자의 활동유형별 업무시간의 비중 (N=311, 단위: %)

구분		평균비중(%)
일반적인 개인업무	일상적 업무	54.2
회의 등 협동업무	개인 대 개인 간 회의 등 협업	9.9
	기업 내 팀 회의 등 협업	10.0
	타 기업, ACC, VC 등과의 회의 등 협업	7.1
	계	27.0
휴식 및 편의 등	타 기업, ACC, VC 등과의 교류	4.3
	동료와의 교류	6.8
	개인적 휴식 및 편의	5.1
	계	16.2
기타업무, 활동	-	2.5
계		100.0

출처: 연구진 작성

- 개인 업무공간의 형태
 - 가장 많은 개인 업무공간의 형태는 반개방형(개인책상)(146명, 46.9%)과 폐쇄형(기업전용)(97명, 31.2%)이었으며, 그 외 개방형(다인책상)(53명, 17.0%), 폐쇄형(1인실)(14명, 4.5%), 기타(1명, 0.3%) 순
 - 입주기관별 개인 업무공간의 형태를 살펴보면, 창업보육센터는 폐쇄형(기업전용)과 반개방형의 혼합형이고 청년창업사관학교는 반개방형, 서울창업허브는 폐쇄형(기업전용), 스타트업베이는 반개방형을 제외한 나머지 업무공간이 혼합된 형태

[표 4-8] 응답자의 입주기관별 개인 업무공간 형태 (N=311, 단위: 명, %)

입주기관	개인 업무공간 형태					
	개방형 (다인책상)	반개방형 (개인책상)	폐쇄형 (1인실)	폐쇄형 (기업전용)	기타	계
계	53(17.0)	146(46.9)	14(4.5)	97(31.2)	1(0.3)	311(100)
창업보육센터	30(17.9)	63(37.5)	11(6.5)	64(38.1)	0(0.0)	168(100)
청년창업사관학교	19(16.1)	82(69.5)	2(1.7)	15(12.7)	0(0.0)	118(100)
서울창업허브	3(15.0)	1(5.0)	0(0.0)	16(80.0)	0(0.0)	20(100)
스타트업베이	1(20.0)	0(0.0)	1(20.0)	2(40.0)	1(20.0)	5(100)

출처: 연구진 작성

• 휴식 및 편의시간 이용현황

- 응답자들은 휴식 및 편의시간은 주로 혼자(147명, 47.3%) 또는 동료(153명, 49.2%)와 함께 개인공간(97명, 31.2%) 또는 휴게 및 편의공간(89명, 28.6%)에서 평균 43분 정도의 시간을 보내고 있는 것으로 응답

[표 4-9] 응답자의 휴식 및 편의시설 이용현황 (N=311, 단위: 명, %)

구분		응답자 수(명)	비율(%)
누구와 함께	혼자	147	47.3
	동료	153	49.2
	상급자	3	1.0
	기타	8	2.6
어디서	개인공간	97	31.2
	협업 및 회의공간	43	13.8
	업무지원 공간	50	16.1
	휴게 및 편의공간	89	28.6
	외부공간	27	8.7
	기타	5	1.6

출처: 연구진 작성

■ 업무공간 활용현황

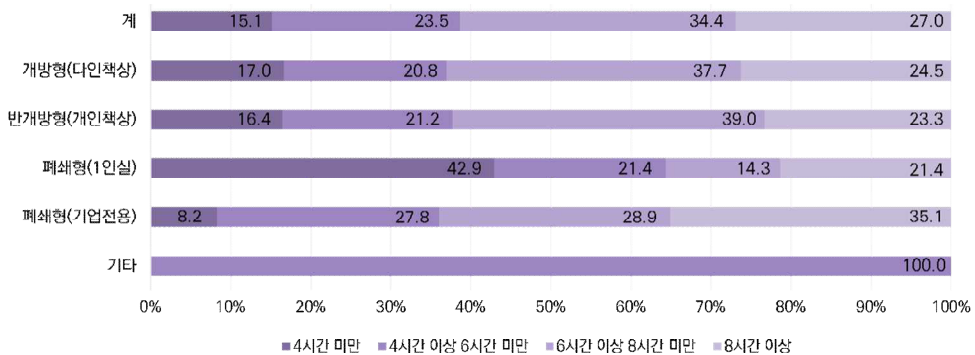
• 업무공간에서의 평균 체류시간

- 응답자의 대부분(107명, 34.4%)은 업무공간에서 평균 6시간 이상 8시간 미만 체류하고 있었으며, 8시간 이상(84명, 27.0%, 4시간 이상 6시간 미만(73명, 23.5%) 순
- 업무공간 형태에 따라서는 개방형과 반개방형은 평균 6시간 이상 8시간 미만의 체류가 가장 많았고, 1인실의 폐쇄형은 평균 4시간 미만, 기업전용의 폐쇄형은 평균 8시간 이상 체류하는 것으로 나타남

[표 4-10] 응답자의 업무공간 형태에 따른 평균 체류시간 (N=311, 단위: 명, %)

개인 업무공간 형태	업무공간에서의 평균 체류시간				계
	4시간 미만	4시간~6시간 미만	6시간~8시간 미만	8시간 이상	
계	47(15.1)	73(23.5)	107(34.4)	84(27.0)	311(100.0)
개방형(다인책상)	9(17.0)	11(20.8)	20(37.7)	13(24.5)	53(100.0)
반개방형(개인책상)	24(16.4)	31(21.2)	57(39.0)	34(23.3)	146(100.0)
폐쇄형(1인실)	6(42.9)	3(21.4)	2(14.3)	3(21.4)	14(100.0)
폐쇄형(기업전용)	8(8.2)	27(27.8)	28(28.9)	34(35.1)	97(100.0)
기타	0(0.0)	1(100.0)	0(0.0)	0(0.0)	1(100.0)

출처: 연구진 작성



[그림 4-5] 응답자의 업무공간 형태에 따른 평균 체류시간 (N=311, 단위: %)

출처: 연구진 작성

- 개인공간과 그 외의 공간 이용 시 업무비중
 - 개인공간에서의 업무비중은 평균 76.3%, 그 외의 공용공간 또는 외부공간에서의 업무비중은 평균 23.7%로 나타남
- 개인공간, 공용공간, 외부공간에 방문하는 횟수와 체류시간의 비중
 - 응답자가 개인공간(개인책상)에서 머무르는 시간의 비중은 평균 72.7%
 - 공용공간인 협업 및 회의공간(회의실)의 평균 방문횟수는 1.3회, 체류비중은 8.0%, 업무지원 공간(복사실 등)의 평균 방문횟수는 1.1회, 체류비중은 4.8%, 휴게 및 편의공간(탕비실 등)의 평균 방문횟수는 1.6회, 체류비중은 6.7%에 해당
 - 카페나 식당 등 외부공간의 평균 방문횟수는 1.2회, 체류비중은 7.8%로 나타남

[표 4-11] 개인공간, 공용공간, 외부공간에 방문하는 횟수와 체류시간의 비중

업무공간	개인공간 (개인책상)	공용공간			외부공간
		협업 및 회의공간	업무지원 공간	휴게 및 편의공간	
방문횟수	-	평균 1.3회	평균 1.1회	평균 1.6회	평균 1.2회
체류비중	평균 72.7%	평균 8.0%	평균 4.8%	평균 6.7%	평균 7.8%

출처: 연구진 작성

- 팀 작업 시 주로 이용하는 공간
 - 창업지원시설 입주자가 팀 작업 시 주로 이용하는 공간은 협업 및 회의공간(138명, 44.4%)과 개인공간(119명, 38.3%)이었으며, 그 외 업무지원 공간(30명, 9.6%), 휴게 및 편의공간(11명, 3.5%), 외부공간(8명, 2.6%), 기타(5명, 1.6%) 순
- 외부인 응접 시 주로 이용하는 공간
 - 창업지원시설 입주자가 외부인 응접 시 주로 이용하는 공간은 협업 및 회의공간(133명, 42.8%)으로, 그 외 개인공간(59명, 19.0%), 휴게 및 편의공간(54명, 17.4%), 외부공간(34명, 10.9%), 업무지원 공간(28명, 9.0%), 기타(3명, 1.0%) 순

- 응답자의 입주기관별 외부인 응접 시 주로 이용하는 공간을 살펴보면, 협업 및 회의 공간이 가장 많은 비율을 차지
- 창업보육센터를 제외한 나머지 입주기관의 응답자들은 협업 및 회의공간 다음으로 휴게 및 편의공간을 외부인 응접공간으로 이용한다고 응답한 반면, 창업보육센터는 개인공간을 외부인 응접공간으로 이용한다고 응답

[표 4-12] 응답자의 입주기관별 외부인 응접 시 주로 이용하는 공간 (N=311, 단위: 명, %)

입주기관	외부인 응접 시 주로 이용하는 공간						
	개인 공간	협업 및 회의 공간	업무 지원 공간	휴게 및 편의 공간	외부 공간	기타	계
계	59 (19.0)	133 (42.8)	28 (9.0)	54 (17.4)	34 (10.9)	3 (1.0)	311 (100)
창업보육센터	45 (26.8)	78 (46.4)	16 (9.5)	15 (8.9)	12 (7.1)	2 (1.2)	168 (100)
청년창업사관학교	12 (10.2)	40 (33.9)	10 (8.5)	34 (28.8)	22 (18.6)	0 (0.0)	118 (100)
서울창업허브	2 (10.0)	13 (65.0)	2 (10.0)	3 (15.0)	0 (0.0)	0 (0.0)	20 (100)
스타트업베이	0 (0.0)	2 (40.0)	0 (0.0)	2 (40.0)	0 (0.0)	1 (20.0)	5 (100)

출처: 연구진 작성

■ 공간이용 평가 (* 청년창업사관학교 입주자들은 해당 문항 미응답)

- 전체 업무공간에 대한 만족도
 - 응답자들은 전체 업무공간에서의 입지(4.00점), 개인 업무공간(3.98점), 규모(3.96점)에 대해서는 대체로 만족하고 있었으나, 휴게 및 편의공간(3.50점), 업무지원 공간(3.66점), 회의 등 협동업무 공간(3.73점)에 대해서는 상대적으로 불만족

- 입주기관별 전체 업무공간에 대한 만족도를 살펴보면, 서울창업허브가 입지와 시각적 프라이버시를 제외한 나머지 항목에 대한 만족도가 전반적으로 높았음
- [표 4-10]에 따른 개인 업무공간의 형태에 따라 살펴보면, 폐쇄형(기업전용)인 서울창업허브가 개인업무 공간을 비롯한 전반적인 만족도가 높았으며 폐쇄형(기업전용)과 반개방형의 혼합형인 창업보육센터가 시각적 프라이버시에 대한 만족도가 높은 것으로 나타남

[표 4-13] 입주 중인 창업지원시설의 전체 업무공간에 대한 만족도 (N=193, 단위: 점(5점 만점))

구분	전체 업무공간에 대한 만족도							
	입지	규모	개인 업무 공간	협동 업무 공간	업무 지원 공간	휴게 및 편의 공간	상호 소통의 원활성	시각적 프라이버시
전체	4.00	3.96	3.98	3.73	3.66	3.50	3.77	3.76
창업보육센터	3.93	3.93	3.98	3.72	3.63	3.43	3.76	3.78
서울창업허브	4.00	4.20	4.15	3.95	3.85	4.00	3.85	3.70
스타트업베이	4.60	4.00	3.40	3.20	3.80	3.80	4.00	3.20

출처: 연구진 작성

- 개인 업무공간에 대한 만족도
 - 응답자들은 개인 업무공간에서의 위치와 면적(각 4.02점)에 대해서는 전반적으로 만족하고 있었으나, 소음(3.76점)과 파티션 높이(3.82점)에 대해서는 상대적으로 불만족
 - 입주기관별 개인 업무공간에 대한 만족도를 살펴보면, 개인 업무공간이 주로 폐쇄형(기업전용)인 서울창업허브가 전반적인 항목에 대한 만족도가 높은 것으로 나타남
 - 개인 업무공간의 형태에 따라 살펴보면, 개방형과 반개방형에 비해 폐쇄형(1인실 및 기업전용)에 대한 만족도가 채광을 제외한 모든 항목에서 전반적으로 높은 것으로 나타남

[표 4-14] 입주 중인 창업지원시설의 개인 업무공간에 대한 만족도 (N=193, 단위: 점(5점 만점))

구분	개인 업무공간에 대한 만족도								
	위치	면적	가구 배치	파티션 높이	채광	온도 습도	공기질	소음	조명
전체	4.02	4.02	3.90	3.82	3.91	3.89	3.83	3.76	3.93
창업보육센터	3.99	3.90	3.85	3.83	3.86	3.81	3.76	3.77	3.90
서울창업허브	4.35	4.15	4.35	3.80	4.35	4.40	4.35	3.75	4.20
스타트업베이	3.60	3.20	4.00	3.60	4.00	4.40	4.40	3.20	3.60

출처: 연구진 작성

[표 4-15] 응답자의 개인 업무공간 형태별 개인 업무공간에 대한 만족도 (N=193, 단위: 점(5점 만점))

구분	개인 업무공간에 대한 만족도								
	위치	면적	가구 배치	파티션 높이	채광	온도 습도	공기질	소음	조명
전체	4.02	4.02	3.90	3.82	3.91	3.89	3.83	3.76	3.93
개방형(다인책상)	4.03	3.88	3.88	3.82	4.03	4.03	3.88	3.85	4.06
반개방형(개인책상)	3.92	3.80	3.75	3.81	3.80	3.64	3.72	3.64	3.72
폐쇄형(1인실)	3.33	3.83	3.75	3.83	3.58	3.50	3.33	3.25	3.75
폐쇄형(기업전용)	4.20	4.06	4.04	3.82	3.99	4.06	3.96	3.90	4.07
기타 ¹⁾	3.00	1.00	5.00	4.00	5.00	5.00	5.00	2.00	3.00

주1) 개인 업무공간 형태가 '기타(폐쇄형-다인실)'라고 응답한 응답자의 수는 1명

출처: 연구진 작성

• 협업 및 회의공간에 대한 만족도

- 응답자들은 협업 및 회의공간에서의 조명(3.86점)과 온-습도(3.80점), 면적(3.80점)에 대해서는 전반적으로 만족하고 있었으나, 협업 및 회의공간의 설비(3.49점)와 개소수(3.60점)에 대해서는 불만족
- 입주기관별 협업 및 회의공간의 만족도에 대한 응답결과를 살펴보면, 서울창업허브

에서 각 항목에 대한 전반적인 만족도가 높았으며 창업보육센터에서는 협업 및 회의 공간의 개소수와 설비, 스타트업베이에서는 협업 및 회의공간에서의 온-오프와 공기 질에 대한 만족도가 높았음

[표 4-16] 입주 중인 창업지원시설의 협업 및 회의공간에 대한 만족도 (N=193, 단위: 점(5점 만점))

구분	협업 및 회의공간에 대한 만족도								
	면적	개소수	활용도	채광	온습도	공기질	소음	조명	설비
전체	3.80	3.60	3.72	3.75	3.80	3.74	3.72	3.86	3.49
창업보육센터	3.77	3.60	3.65	3.71	3.76	3.68	3.67	3.80	3.50
서울창업허브	4.15	3.60	4.20	4.05	4.05	4.10	4.20	4.30	3.40
스타트업베이	3.60	3.40	4.00	3.80	4.20	4.40	3.40	4.00	3.40

출처: 연구진 작성

- 업무지원 공간과 휴게 및 편의공간에 대한 만족도
 - 업무지원 공간과 휴게 및 편의공간에서의 탕비실의 위치(3.57점)와 면적(3.54점)에 대해서는 전반적으로 만족하고 있었으나, 상대적으로 복사실의 위치(3.49점)와 면적(3.50점)에 대해서는 불만족
 - 입주기관별 업무지원 공간과 휴게 및 편의공간의 만족도에 대한 응답결과를 살펴보면, 복사실의 위치와 면적을 제외한 나머지 항목에서 스타트업베이의 업무지원 공간과 휴게 및 편의공간에 대한 만족도가 높았음

[표 4-17] 입주 중인 창업지원시설의 업무지원 공간과 휴게 및 편의공간에 대한 만족도 (N=193, 단위: 점(5점 만점))

구분	업무지원 공간과 휴게 및 편의공간에 대한 만족도					
	복사실 위치	복사실 면적	탕비실 위치	탕비실 면적	휴게실 위치	휴게실 면적
전체	3.49	3.50	3.57	3.54	3.52	3.53
창업보육센터	3.48	3.48	3.49	3.45	3.46	3.45
서울창업허브	3.55	3.65	4.10	4.10	3.85	3.95
스타트업베이	3.40	3.40	4.20	4.40	4.20	4.40

출처: 연구진 작성

■ 공간개선 요구

• 업무환경 개선의 필요정도

- 창업지원시설 입주자인 응답자의 13.2%(41명)가 업무환경의 개선이 반드시 필요하다고 응답하였고, 응답자의 86.2%(268명)이 업무환경 개선에 대해 긍정적으로 응답

[표 4-18] 업무환경 개선의 필요정도 (N=311, 단위: 명, %)

구분	업무환경 개선의 필요정도			
	전혀 개선할 필요가 없다	개선하면 좋겠지만 지금도 큰 불편은 없다	반드시 개선이 필요하다	계
전체	43(13.8)	227(73.0)	41(13.2)	311(100)
창업보육센터	13(7.7)	123(73.2)	32(19.0)	168(100)
청년창업사관학교	26(22.0)	87(73.7)	5(4.2)	118(100)
서울창업허브	4(20.0)	13(65.0)	3(15.0)	20(100)
스타트업베이	0(0.0)	4(80.0)	1(20.0)	5(100)

출처: 연구진 작성

• 가장 중요하게 개선되어야 할 공간

- 업무환경이 개선된다면 가장 중요하게 개선되어야 할 공간으로, 개인공간(99명, 31.8%), 휴게 및 편의공간(62명, 19.9%), 협업 및 회의공간(61명, 19.6%)을 꼽았음
- 다만 개인 업무공간 형태별로 살펴보면, 폐쇄형은 개인공간과 협업 및 회의공간을 꼽은 반면, 개방형은 협업 및 회의공간과 휴게 및 편의공간, 반개방형은 개인공간과 휴게 및 편의공간이 가장 중요하게 개선되어야 한다고 응답함

[표 4-19] 가장 중요하게 개선되어야 할 공간 (N=311, 단위: 명, %)

입주기관	개인 공간	협업 및 회의 공간	업무 지원 공간	휴게 및 편의 공간	모든 공간	기타	계
계	99(31.8)	61(19.6)	55(17.7)	62(19.9)	20(6.4)	14(4.5)	311(100)
창업보육센터	42(25.0)	30(17.9)	31(18.5)	43(25.6)	16(9.5)	6(3.6)	168(100)
청년창업사관학교	48(40.7)	22(18.6)	21(17.8)	18(15.3)	3(2.5)	6(5.1)	118(100)
서울창업허브	7(35.0)	8(40.0)	2(10.0)	1(5.0)	0(0.0)	2(10.0)	20(100)
스타트업베이	2(40.0)	1(20.0)	1(20.0)	0(0.0)	1(20.0)	0(0.0)	5(100)

출처: 연구진 작성

[표 4-20] 응답자의 개인 업무공간 형태별 가장 중요하게 개선되어야 할 공간 (N=311, 단위: 명, %)

개인 업무공간 형태	개인 공간	협업 및 회의 공간	업무 지원 공간	휴게 및 편의 공간	모든 공간	기타	계
전체	99(31.8)	61(19.6)	55(17.7)	62(19.9)	20(6.4)	14(4.5)	311(100)
개방형(다인책상)	10(18.9)	11(20.8)	10(18.9)	16(30.2)	3(5.7)	3(5.7)	53(100)
반개방형(개인책상)	50(34.2)	22(15.1)	29(19.9)	30(20.5)	10(6.8)	5(3.4)	146(100)
폐쇄형(1인실)	5(35.7)	4(28.6)	2(14.3)	0(0.0)	2(14.3)	1(7.1)	14(100)
폐쇄형(기업전용)	33(34.0)	24(24.7)	14(14.4)	16(16.5)	5(5.2)	5(5.2)	97(100)
기타	1(100)	0(0.0)	0(0.0)	0(0.0)	0(0.0)	0(0.0)	1(100)

출처: 연구진 작성

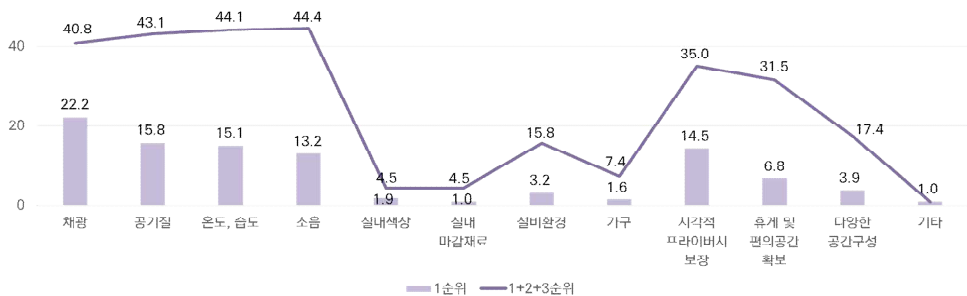
- 업무능률을 높이기 위한 업무공간 요소별 중요도
 - 채광, 공기질, 온도·습도, 소음, 실내색상, 실내 마감재료, 가구, 시각적 프라이버시 보장, 휴게 및 편의공간 확보, 다양한 공간 구성 등의 업무공간 요소 중 응답자가 업무능률을 높이는데 중요하다고 생각하는 요소는 온·습도(4.33점), 소음(4.33점), 공기질(4.23점)
 - 상대적으로 실내 마감재료(3.50점)와 실내색상(3.64점), 가구(3.66점)에 대해서는 중요하게 생각하지 않는 것으로 나타남

[표 4-21] 업무능률을 높이기 위한 업무공간 요소별 중요도 (N=311, 단위: 명, 점)

구분	업무능률을 높이기 위한 업무공간 요소별 중요도					
	전혀 안 중요	별로 안 중요	보통	중요	매우 중요	평균(5점 만점)
채광	2	13	76	124	96	3.96
공기질	1	3	42	144	121	4.23
온도·습도	1	0	36	132	142	4.33
소음	1	0	46	112	152	4.33
실내색상	8	19	115	104	65	3.64
실내 마감재료	8	29	127	94	53	3.50
가구	4	18	115	117	57	3.66
시각적 프라이버시	2	5	61	135	108	4.10
휴게 및 편의공간 확보	3	4	66	147	91	4.03
다양한 공간구성	6	9	95	117	84	3.85

출처: 연구진 작성

- 업무공간 요소 중 가장 중요하게 반영되어야 할 요소
 - 응답자들은 가장 중요한 업무공간의 요소로 채광(69명, 22.2%), 공기질(49명, 15.8%), 온도·습도(47명, 15.1%)로 응답(1+2+3순위 기준)
 - 1순위를 기준으로 하면, 소음(138명, 44.4%)을 가장 중요한 업무공간의 요소로 응답하였고 온도·습도(137명, 44.1%), 공기질(134명, 43.1%) 순

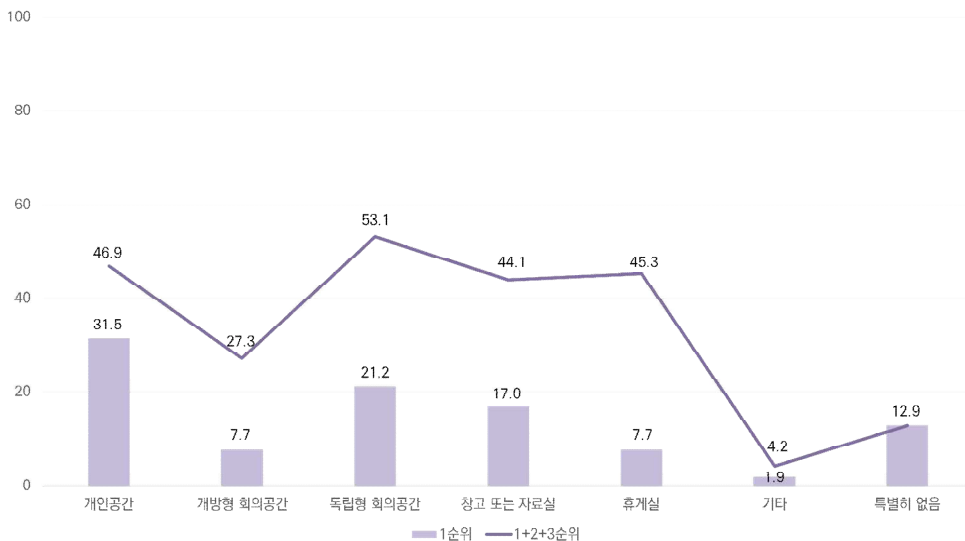


[그림 4-6] 가장 중요하게 반영되어야 할 업무공간의 요소 (N=311, 단위: %)

출처: 연구진 작성

• 추가로 필요하다고 생각하는 공간

- 현재 입주 중인 창업지원시설에 추가적으로 필요한 공간에 대해 가장 많은 응답자인 146명이 개인공간(46.9%)을 꼽았고, 독립형 회의공간(165명, 53.1%), 휴게실(141명, 45.3%) 순(1+2+3순위 기준)
- 1순위를 기준으로 하면, 가장 많은 응답자가 개인공간(98명, 31.5%)을 꼽았고, 독립형 회의공간(66명, 21.2%), 창고 또는 자료실(53명, 17.0%) 순
- 개인 업무공간의 형태별 추가로 필요한 공간에 대한 응답결과를 살펴보면, 개방형과 폐쇄형(기업전용)에서는 개인공간보다 독립형 회의공간과 창고 또는 자료실, 휴게실에 대한 요구가 있었음
- 1순위를 기준으로 하면, 개인 업무공간의 형태와 관계없이 공통적으로 개인공간, 독립형 회의공간, 창고 또는 자료실에 대한 요구가 있었음



[그림 4-7] 추가로 필요하다고 생각하는 공간 (N=311, 단위: %)

출처: 연구진 작성

[표 4-22] 응답자의 개인 업무공간 형태별 추가로 필요하다고 생각하는 공간 (N=311, 단위: 명, %)

구분	1순위					1+2+3순위 종합				
	개방형	반 개방형	폐쇄형 (1인실)	폐쇄형 (기업)	기타	개방형	반 개방형	폐쇄형 (1인실)	폐쇄형 (기업)	기타
개인공간	13 (24.5)	54 (37.0)	7 (50.0)	23 (23.7)	1 (100)	21 (39.6)	77 (52.7)	9 (64.3)	38 (39.2)	1 (100)
개방형 회의공간	3 (5.7)	12 (8.2)	0 (0.0)	9 (9.3)	0 (0.0)	12 (22.6)	41 (28.1)	8 (57.1)	24 (24.7)	0 (0.0)
독립형 회의공간	14 (26.4)	23 (15.8)	4 (28.6)	25 (25.8)	0 (0.0)	30 (56.6)	69 (47.3)	9 (64.3)	56 (57.7)	1 (100)
창고 또는 자료실	12 (22.6)	22 (15.1)	2 (14.3)	17 (17.5)	0 (0.0)	27 (50.9)	62 (42.5)	3 (21.4)	45 (46.4)	0 (0.0)
휴게실	5 (9.4)	14 (9.6)	0 (0.0)	5 (5.2)	0 (0.0)	28 (52.8)	61 (41.8)	9 (64.3)	43 (44.3)	0 (0.0)
기타	0 (0.0)	4 (2.7)	0 (0.0)	2 (2.1)	0 (0.0)	1 (1.9)	7 (4.8)	0 (0.0)	4 (4.1)	1 (100)
특별히 없음	6 (11.3)	17 (11.6)	1 (7.1)	16 (16.5)	0 (0.0)	6 (11.3)	17 (11.6)	1 (7.1)	16 (16.5)	0 (0.0)

출처: 연구진 작성

■ 이상적인 창업지원시설에 대한 인식

• 이상적이라고 생각하는 업무환경 선택

- 응답자가 가장 이상적이라고 생각한 업무환경은 ‘기업 간 구분과 고정된 개인공간이 명확한 공간(71.4%)’과 ‘개인 프라이버시 중심의 공간(45.3%)’(1+2순위 기준)
- 개인 업무공간의 형태와 관계없이 응답자들은 가장 이상적인 업무환경으로 ‘기업 간 구분과 고정된 개인공간이 명확한 공간’을 꼽았음
- 개방형(다인책상)과 폐쇄형(1인실)의 경우, ‘기업 간 구분과 고정된 개인공간이 명확한 공간’ 다음으로 ‘고정좌석 없이 개방적이고 배치가 자유로운 공간’을 꼽았음

[표 4-23] 응답자의 개인 업무공간 형태별 이상적이라고 생각하는 업무환경 선택 (N=311, 1+2순위 기준, 단위: 명, %)

구분	고정좌석 없이 개방적이고 배치가 자유로운 공간	기업 간 구분과 고정된 개인공간이 명확한 공간	소통과 협업이 쉬운 공간	개인 프라이버시 중심의 공간	기타	계
전체	93(29.9)	222(71.4)	95(30.5)	141(45.3)	1(0.3)	311(100)
개방형(다인책상)	25(47.2)	31(58.5)	23(43.4)	14(26.4)	0(0.0)	53(100)
반개방형(개인책상)	39(26.7)	103(70.5)	37(25.3)	81(55.5)	1(0.7)	146(100)
폐쇄형(1인실)	7(50.0)	10(71.4)	3(21.4)	5(35.7)	0(0.0)	14(100)
폐쇄형(기업전용)	22(22.7)	77(79.4)	31(32.0)	41(42.3)	0(0.0)	97(100)
기타	0(0.0)	1(100)	1(100)	0(0.0)	0(0.0)	1(100)

출처: 연구진 작성

- 타인과의 소통이 자유로운 공간과 개인 중심의 공간에 대한 선호도
 - 카페처럼 개방적이고 자리를 때에 따라 자유롭게 확보할 수 있는 공간과 개인공간이 확실하게 구획되어 프라이버시를 확보할 수 있는 공간에 대한 선호도는 평균 71.0%:29.0%으로 나타남

■ 소결

- 창업지원시설의 입주자는 주로 경제적인 측면을 고려하여 입주
 - 입주자들은 주로 비용절감(47.9%)을 목적으로 창업지원시설에 입주하게 되었으며, 입주공간(84.2%)과 공용공간(44.4%)에 대해 지원을 받고 있었음
 - 창업지원시설 입주 시 건축 디자인보다는 비용(88.7%)과 규모·면적(45.0%)을 중요하게 고려하여 해당 창업지원시설에 입주한 것으로 응답함
- 휴게공간, 업무지원 공간, 회의공간 등 공용공간에 대해 낮은 만족도
 - 청년창업사관학교 입주자들을 제외한 193명의 창업지원시설 입주자를 대상으로 실시한 공간이용 평가(5점 만점)에서는 전체 업무공간에서의 입지(4.00점)와 개인 업무공간(3.98점), 규모(3.96점)에 대해서는 대체로 만족한 것으로 나타남
 - 반면, 휴게 및 편의공간(3.50점)과 업무지원 공간(3.66점), 회의공간(3.73점) 등 공용공간에 대해 상대적으로 불만족하고 있는 것으로 나타남
- 폐쇄형(1인실 및 기업전용)의 업무공간에 대한 높은 만족도
 - 개인 업무공간 형태별 전체 및 개인 업무공간에 대한 만족도를 살펴보면, 폐쇄형(1인실 및 기업전용)이 대부분의 항목에서 만족도가 높았음
- 기업 간 구분과 고정된 개인공간이 명확한 공간에 대한 높은 선호도
 - 이상적이라고 생각하는 업무환경으로 가장 많은 응답자(71.4%)들이 ‘기업 간 구분과 고정된 개인공간이 명확한 공간’을 꼽았음
 - 다인책상이 배치된 개방형의 업무공간을 사용하고 있는 응답자들 또한 ‘기업 간 구분과 고정된 개인공간이 명확한 공간’을 선호하는 것으로 나타남

V 결론

1. 연구의 주요 결과

■ 창업지원시설 조성 관련 정책 사업 실태

- 2020년 기준 중앙정부의 창업지원사업은 90개로 예산은 총 1조 4,517억 원
 - 그 중 창업지원시설의 조성 및 운영과 관련된 시설·공간·보육 부문에 해당하는 창업지원사업은 총 16개로, 전체 사업 예산의 약 8.7%(1,259억 원)에 해당
- 중앙정부의 시설·공간·보육 부문 지원내용은 크게 ① 입주공간 지원, ② 공용공간 지원, ③ 인프라 지원, ④ 임대료 지원, ⑤ 설계용역비 지원으로 구분 가능
- 지자체 창업지원시설 관련 사업유형은 크게 ① 거점센터 또는 창업 플랫폼 구축·운영, ② 창업카페 운영, ③ 메이커 스페이스 구축, ④ 여성·재창업자 등 특정대상 지원사업, ⑤ 섬유·패션, 제조업 등 특화사업 대상 지원, ⑥ 업무 및 주거공간 지원으로 구분 가능하며, 사업유형별 현황을 보면, 입주공간과 공용공간을 함께 지원하는 사업이 대부분

■ 창업지원시설 조성 및 운영 실태

- 창업지원시설의 입주공간과 공용공간 등을 세부기능에 따라 다음과 같이 구분 가능
 - 입주공간 : 입주기업(입주자) 개별 업무 공간으로 크게 개방형 보육실과 폐쇄형 보육실 두 가지 형태가 있으며, 조사 대상 사례 6개소 중 5개소에서 개방형·폐쇄형 보육

실을 모두 구비하여 각 층 혼합 배치방식으로 시설 조성 및 운영

- 공용공간 : ①협업 및 회의공간(회의, 세미나, 워크숍, 팀 작업 등이 행해지는 공간), ②업무지원공간(OA실, 장비실 등 업무에 필요한 부대공간), ③휴게 및 편의공간(휴게실, 탕비실, 수면실, 세면실, 폰부스 등 공간) 등으로 세부 현황은 시설마다 상이
- 기타 업무공간 : 입주공간과 공용공간 외에 입주기업 창업활동 지원, 성장 촉진을 위한 VC, AC 등 전문기관 및 파트너기관 업무공간 구비 시설이 6개소 중 5개소
- 창업지원시설의 입주공간과 공용공간 조성 및 운영 실태는 창업보육센터가 가장 열악
 - 조사 대상 사례 중 출판지식창업보육센터는 타 시설에 비해 공용공간의 세부 기능이 가장 한정적이고 공용공간을 각 층 끝에 집적배치하여 입주기업 간 이용편의에 편차가 있으며, 그럼에도 입주비용은 가장 비싸 다소 불합리한 상황

■ 창업지원시설 이용 및 수요 실태

- 창업지원시설의 입주자는 주로 경제적인 측면을 고려하여 입주 중인 것으로 파악
 - 입주자들은 주로 비용절감(47.9%)을 목적으로 창업지원시설에 입주하였으며 시설 입주 시 건축 디자인보다는 비용(88.7%)과 규모·면적(45.0%)을 중요하게 고려
- 휴게공간, 업무지원 공간, 회의공간 등 공용공간에 대해서는 만족도가 낮은 반면, 입주공간 중에서도 폐쇄형(1인실 및 기업전용) 보육실에 대한 만족도가 높은 편
 - 이는 초기 창업자에게 소통과 협업, 네트워킹을 위한 개방형 보육실의 필요성이 강조되는 만큼 회의 및 협업을 위한 공용공간 개선의 필요성을 시사함과 동시에, 독립성을 확보할 수 있는 폐쇄형 보육공간에 대한 수요가 병존함 나타내 주는 결과
- 입주기업 간 구분이 명확하고 고정된 개인공간이 명확한 공간에 대한 선호도가 높은 편
 - 이는 창업지원시설 입주공간 계획 시, 원활한 소통과 협업, 네트워킹뿐만 아니라 개별 입주자의 독립성이 보장될 수 있는 공간 계획의 필요성을 재차 시사해 주는 결과

- 업무능률을 높이기 위해 입주공간의 온습도, 소음, 공기질이 중요하다고 인식
 - 업무 능력 제고를 위해 입주자들이 가장 중시하는 요소는 온습도(4.33점), 소음(4.33점), 공기질(4.23점)이며, 상대적으로 실내 마감재료(3.50점)와 실내색상(3.64점), 가구(3.66점)에 대해서는 덜 중시하는 것으로 확인

2. 수요맞춤형 창업지원시설 조성방향 및 후속과제 제언

■ 입주공간 조성방향

- 초기창업기업 중에서도 창업 3년 이내 기업에게는 관계자 간 소통, 네트워킹 등을 촉진하기 위한 개방형 보육실이 필요하고, 창업한 지 3년 이상 경과하여 성장세에 진입하고자 하는 기업에게는 사내 협업과 소통을 지원하기 위한 폐쇄형 보육실이 필요
- 한편 창업지원시설 입주자들은 기업 성장주기에 관계없이 폐쇄형 입주공간과 개방형 입주공간에 대한 수요를 양면적으로 드러내고 있어 경우에 따라 유연하게 사용할 수 있는 코워킹스페이스의 계획이 유효할 것으로 예상
- 또한, 입주자들은 업무능률 제고를 위해 실내디자인 보다는 온습도, 소음, 공기질 등을 가장 중요하게 인식함에 따라, 입주공간 계획 시 이용자가 느끼는 쾌적성을 좌우하는 기초적인 요소가 잘 계획되도록 하는 것이 중요

■ 공용공간 조성방향

- 창업생태계의 특성 상 다양한 관계자와의 소통, 협업, 교류를 통한 네트워킹이 중시되므로 공용공간 계획 시 폐쇄형 회의공간 뿐 아니라 시설 내에서 자유로이 이용하고 소통할 수 있는 개방형의 회의 및 협업공간을 다양하게 제공할 필요
- 특히, 서울창업허브, 프론트윈 등과 같이 다양한 형태와 기능의 공용공간을 풍부하게 구비할 수 있는 대형 시설과 달리 소규모 창업보육센터의 경우 공용공간의 다른 기능은 차치하더라도 소통과 협업을 위한 회의 및 협업공간 확충은 선결과제
- 창업지원시설은 완결된 형태의 기업이 아닌 성장 과정에 높은 창업기업이 이용하는 시설이므로 공용공간을 전용화 할 수 없으며, 이러한 여건을 고려하여 동선 계획에 있어 공용공간에의 접근 및 이용에 대한 입주기업 편차를 최소화하는 것이 중요

■ 기타 조성방향

- 창업지원시설 조성사업 추진 주체의 창업생태계 이해 제고를 위한 교육 필요
 - 중소벤처기업부를 중심으로 중앙정부의 막대한 예산이 창업지원시설 조성 및 운영에 소요되고 있으며, 각 지자체에서도 경쟁적으로 창업지원시설 조성 사업을 추진 중
 - 사업에 막대한 예산이 소요됨에도 불구하고, 담당 공무원의 이해 부족으로 인해 관계 주체 간의 원만한 협의 및 사업 추진에 어려움을 겪는 경우가 다수 발생
 - 이에 따라 창업지원시설 조성사업 담당 공무원을 대상으로 한 창업생태계 관련 기초 교육, 우수사례 견학을 통한 시야 확대 등의 노력 필요
- 창업지원시설 설계자와 창업생태계 관계자(시설 운영자, 시설 입주자) 간 협의 필요
 - 대다수의 경우 창업지원시설은 건축법상 업무시설로 인식되며, 이에 따라 창업생태계에 대한 지식과 경험이 없는 건축 전문가가 시설을 설계할 경우 일반적인 업무시설 설계 방식으로 접근하는 경우가 적지 않음
 - 초기 창업기업의 성장주기 및 수요에 부응한 입주공간의 형태와 배치, 공용공간의 다양한 기능 편성과 동선 계획 등을 위해서는 창업지원시설 운영자, (예비)입주자 등과 설계자가 긴밀한 협의를 통해 공간을 계획하는 것이 중요

■ 향후과제 제언

- 본 연구를 통해 도출한 수요맞춤형 창업지원시설 조성을 위한 향후과제를 다음과 같이 언급할 수 있음
 - 창업지원시설 규모별, 조성유형별 계획 특성에 대한 심층 분석을 통해 보다 세부적인 공간 디자인 방향 제시
 - 창업지원시설 이용자뿐 아니라 운영자 입장에서의 공간 이용 및 수요 분석을 동반한 시설 개선방향 제시

참고문헌

- 관계기관 합동. (2020). 한국판 뉴딜을 이끄는 혁신창업 1번지, 마포 FRONT1. 7월 30일 보도자료.
- 금융위원회. (2018). 관계기관합동, 「마포 청년혁신타운 세부 조성계획」 마련. 8월 9일 보도자료.
- 노승한, 장수진, 김진영, 김도년. (2017). 창업자들의 창업공간 구성과 선호에 관한 연구. 한국도시설계학회지 도시설계. 18(6). 109-124.
- 대구·경북지방중소벤처기업청. (2020). 경상북도 안동시 발달장애인 가족창업 특화사업장 시범 지역으로 선정. 5월 15 일 보도자료.
- 마루180 홈페이지. maru180.com(검색일: 2020.8.27)
- 매일일보. (2020). 광주 광산구-경북 안동시, 발달장애 가족창업 특화사업장 선정. 5월 12 일 기사. <https://www.m-i.kr/news/articleView.html?idxno=709247>(검색일: 2020.6.18.)
- 서귀포시 경제일자리과 내부자료.
- 서귀포시 홈페이지.
https://www.seogwipo.go.kr/field/industryeconomy/startup_bay.htm?act=view&seq=118979296(검색일: 2020.8.27.)
- 서울지방중소기업청. (2018). 광진구 도전속 업무협약식. 7월 26일 보도자료.
- 서울창업허브 홈페이지. <http://seoulstartuphub.com/center/facility.do#>(검색일: 2020.7.28.)
- 서울특별시. (2020). ‘서울글로벌창업센터’ 5기 입주기업 모집. 3월 18일 보도자료.
- 스타트업파크 홈페이지. <http://startuppark.kr/user/contents.php?sq=5>(검색일: 2020.8.18)
- 양현봉, 송하울, 김홍석. (2001). 창업보육센터의 효율적 운영방안. 산업연구원.

- 양현봉, 한창용, 김진수. (2018). 창업정책의 실효성 제고 방안. 산업연구원.
- 인천광역시. (2020). 스타트업 파크 품, 179개 기업보육공간·단계별 지원 플랫폼 제공.
3월 30일 보도자료.
- 인천테크노파크 스타트업파크센터 내부자료.
- 임기훈. (2019). 스페셜리포트-창업보육센터 5곳 중 1곳 '부실'. 이투데이 9월 17일 기사.
- 중소벤처기업부. (2018). 2018 창업지원사업.
- 중소벤처기업부. (2019). 2019년 BI 리모델링(신규지정 포함) 지원 사업 공고.
- 중소벤처기업부. (2019). 스타트업 강국 핀란드·스웨덴에 K-스타트업 거점 설치. 6월 11일 보도자료.
- 중소벤처기업부. (2019). 혁신창업 거점 '스타트업 파크'에 인천 선정. 7월 11일 보도자료.
- 중소벤처기업부. (2020). 2020년도 부처별 창업지원사업.
- 중소벤처기업부. (2020). 2020년 정부 창업지원사업 통합 공고.
- 중소벤처기업부. (2020). 한국판 실리콘 벨리 스타트업 파크 추가 조성. 6월 11일 보도자료.
- 차상룡, 오덕성. (2002). 효과적인 창업보육을 위한 테크노파크의 공간구조에 관한 연구.
대한건축학회 계획계 논문집. 18(5). 83-90.
- 창업보육센터 네트워크시스템. <https://www.bi.go.kr/incubate/bi/view.do>(검색일: 2020.8.11.)
- 최광. (2014). 300개 창업보육센터 역할을 임대료 짊어 사무실?, 머니투데이 2월 27일 기사.
- 최동욱. (2014). 인큐베이팅 오피스 공간계획 연구-스타트업 비즈니스센터를 중심으로.
가천대학교 석사학위논문.
- 최종열, 오두만, 정해주. (2007). 창업기업의 성장단계별 지원서비스 만족도에 관한 연구.
중소기업연구. 29(1). 89-116.
- 프론트원 내부자료.
- 황보윤, 김재형, 방중혁. (2013). 청년창업보육센터 입주기업 성과에 미치는 지원 요인에
관한 연구. 벤처창업연구. 8(1). 149-160.

K-Starup 홈페이지.

<https://slp.k-startup.go.kr/fsi/cnterBasinfo.do?cnterId=250>(검색일: 2020.8.3.)

중소기업창업 지원법. 법률 제16524호 제2조.

창업보육센터 운영요령. 중소벤처기업부고시 제2018-59호 제26조 제1항.

현안연구보고서 2020

수요맞춤형 창업지원시설 조성방향 연구

지은이

펴낸곳 건축도시공간연구소

주소 세종특별자치시 절재로 194, 701호

전화 044-417-9600

팩스 044-417-9608

<http://www.auri.re.kr>

이 연구보고서의 내용은 건축도시공간연구소의 자체 연구물로서
정부의 정책이나 견해와 다를 수 있습니다.