

**청소년 교육환경 개선에 대한 탐색적 연구**  
**- 학교 주변의 공간환경을 중심으로 -**

An Exploratory Study on Educational Environment of Youth

손동필 Son, Dongpil  
오성훈 Oh, Sunghoon

( a u r i

정책연구보고서 2018-5

청소년 교육환경 개선에 대한 탐색적 연구  
: 학교 주변의 공간환경을 중심으로

지은이	손동필, 오성훈
펴낸곳	건축도시공간연구소
출판등록	제2018-3호 (등록일 '18. 09. 20.)
인쇄	2018년 09월 15일, 발행: 2018년 09월 20일
주소	세종특별자치시 절재로 194, 701호
전화	044-417-9600
팩스	044-417-9608

<http://www.auri.re.kr>

가격: 8,000원, ISBN: 979-11-5659-183-2

이 연구보고서의 내용은 건축도시공간연구소의 자체 연구물로서  
정부의 정책이나 견해와 다를 수 있습니다.



연구진

---

- ' 연구책임        손동필   연구위원
- ' 연구진            오성훈   선임연구위원
- ' 외부연구진       유지현   서울대학교 박사
- ' 연구보조원       양승호   조사원  
                         허경재   조사원

- 
- ' 연구심의위원    김상호   선임연구위원  
                         유광흠   선임연구위원  
                         유혜령   국토교통부 도시정책과 서기관  
                         안세희   국토교통부 도시정책과 사무관  
                         오건수   남서울대학교 교수  
                         오해섭   한국청소년정책연구원 선임연구위원



## 1. 서론

최근 청소년과 관련된 주제가 국제사회 및 국내에서 지속적인 이슈가 되면서 아동친화도시, 청소년이 행복한 지역사회 등의 사업이 진행되고 있고, 청소년을 둘러싸고 있는 각종 물리적·비물리적 환경의 개선이 청소년의 건전한 육성에 도움이 될 수 있다는 인식이 확대되고 있다. 그렇지만 청소년을 위한 다양한 공간들은 개선할 부분이 많고 체계적인 공간 제공 및 활용이 제대로 이루어지지 않고 있다. 또한 청소년 관련 정책 또한 교육부나 여성가족부 차원의 정책이 대부분이기 때문에 국토교통부 차원에서 할 수 있는 정책은 제한적이다.

이런 맥락에서 본 연구는 장기적으로 청소년의 교육환경을 개선하기 위해 청소년 분야의 문헌 및 정책을 고찰하여, 공간 관련 사업모델을 제시하고자 한다. 이를 위해 2장에서는 청소년 관련 문헌 중 공간 관련 연구를 분석하고, 3장에서는 국내외 청소년 법률, 정책, 제도 및 사례를 고찰하고, 4장에서는 건축도시 분야와 청소년 연구 분야와의 협업 방안을 모색하여 국토교통부 차원의 사업모델을 제안하고자 한다.

## 2. 청소년 교육환경 개선을 위한 문헌검토

청소년과 교육환경은 상당히 포괄적인 개념이기 때문에, 본 연구에서는 조작적 정의를 통해 청소년을 일반적인 중·고등학생에 해당하는 만13-18세로 제한한다. 또한 교육환경을 청소년들이 안전하고 쾌적하게 교육을 받을 수 있는 물리적 시설 및 공간으로 한정하며, 중·고등학교를 중심으로 200m 내에 있는 시설 및 공간뿐만 아니라 보호구역 외에 위치한 청소년시설 등 청소년들이 주로 방문하는 활동 공간까지 포함한다.

청소년 관련 문헌을 다양하게 탐색할 수 있지만, 본 연구에서는 청소년 관련 문헌 중 공간적 이슈가 중요한 세 영역(통학로, 범죄·안전환경, 교육·활동공간)을 선정하고 이에 따라 관련 문헌을 정리하였다.

첫째, 통학로 분야에서는 청소년들이 주로 방문하는 지역에 대한 현황 및 개선방안에 대한 연구, 청소년의 특징을 반영한 통학로의 심미적 경관 향상에 관한 연구, 통학로에서 전동운행수단 이용에 대한 대책, 그리고 청소년을 대상으로 한 스마트폰과 보행환경 안전에 관한 연구가 필요하였다.

둘째, 범죄·안전환경 분야에서는 학교 밖 청소년 범죄 지역에 대한 연구, 학교 및 청소년이 주로 방문하는 지역에 적용 가능한 CPTED모델, 청소년 유해시설이 실질적으로 청소년 범죄발생에 미치는 영향에 대한 연구가 필요하였다.

셋째, 교육·활동공간 분야에서는 청소년들이 필요로 하는 구체적이고 새로운 공간에 대한 연구, 청소년 활동공간의 입지에 대한 연구, 청소년 시설 수요에 대한 연구가 필요하였다.

### 3. 청소년 교육환경 개선을 위한 정책 및 사례 검토

본 연구에서는 국내 정책 및 사례로 청소년 기본법을 비롯한 각종 법률, 제6차 청소년정책 기본계획과 같은 계획, 청소년 수련관과 같은 시설 확충 사례 등을 분석하였고, 국외 정책 및 사례로 ‘School Zone Design Guide’, ‘National Teen Space Guidelines’, 그리고 ‘Parks for teens’를 분석하여 시사점을 도출하였다.

첫째, 통학로 분야에서는 대부분의 통학로 관련 사업은 초등학교의 통학로 안전을 중심으로 이루어지고 있으며, 청소년 통학로 환경개선은 안전 뿐 아니라 통학로의 심미적, 문화적 경관 향상을 동반해야 함을 알 수 있었다. 또한 다양한 운행수단 활성화를 반영한 통학로 환경 조성 사업이 필요하며, 스마트폰으로 인한 청소년의 보행 안전사고 예방이 시급함을 알 수 있었다.

둘째, 범죄·안전환경 분야에서는 포괄적이고 광범위한 청소년 범죄 예방 사업이 필요하였고, 청소년에게 특화된 CPTED 사업을 모색하여야 한다. 또한 청소년 유해환경 퇴치를 위한 보다 강력한 규제 및 사후 조치가 필요하며, 청소년 규정과 관련해 국토교통부 소관 법률과 타부처 법률과의 정합성을 유지하여야 함을 알 수 있었다.

셋째, 교육·활동공간 분야에서는 다양한 활동이 가능한 청소년 활동공간의 조성 및 특성화가 필요하며, 청소년 활동공간의 접근성 향상과 자율적, 협력적 운영방식 마련이 필요하였다. 또한 청소년시설에 대한 구체적이고 지속적인 가이드라인 마련이 필요하였다.

## 4. 결론

본 연구에서는 청소년기의 특성을 반영한 공간 설계라는 기본방향 아래 2장과 3장에서 도출한 시사점을 바탕으로 7개의 사업모델을 제시한다.

첫째, 청소년들의 신체적, 정신적 건강과 삶의 질 향상에 필요한 야외공간을 마련하기 위해 유휴공간에 대한 DB 및 플랫폼을 구축한다. 먼저 지역별로 청소년이 활용 가능한 야외공간을 분석하고, 유휴공간을 공공에게 개방시 청소년에게 우선권을 부여하는 방안을 마련한다. 다음으로 전국단위의 유휴공간 사용 플랫폼을 개발하여 이용이 편리하도록 하고, 학교와의 연계를 통해 유휴공간을 홍보하고 안전사고를 예방한다. 이 때, 국토교통부 및 산하기관의 개방 가능한 현장을 청소년 교육 및 진로체험 공간으로 활용하는 등 다양한 방안을 마련한다.

둘째, 청소년들이 쉽게 접근하여 주도적으로 하고 싶은 활동을 만들고 서로 협력할 수 있는 공간을 마련하여, 운영방안과 관리에 대한 가이드라인을 수립한다.

셋째, 청소년들의 신체적, 심리적, 행태적 특성과 시설별 특수성 등을 고려하여 청소년시설 유형별 설계기준을 마련한다.

넷째, 청소년들을 유해환경으로부터 보호할 수 있는 효과적이고 체계적인 법적 기반을 마련한다. 먼저 청소년 유해환경 관련 법령을 분석하여, 법규간 정합성을 검토하고, 여러 법규에 중복되어 규정되어 있거나 동일한 사안에 대해 상이하게 적용되고 있는 경우 관련 법령을 개정하거나 신규로 통합 관리한다. 또한 새로운 시대환경에 제도가 쉽게 따라가지 못하는 근본적인 한계는 있으나, 신·변종 유해업소들의 출현을 관리하기 위한 세부적인 분류체계를 수립하고, 이미 입지해 있는 기존 시가지를 관리할 수 있는 제도를 도입한다.

다섯째, 청소년들이 안전하게 통학할 수 있고 일상생활에서 다양한 활동을 할 수 있는 통학로 개선 사업을 추진한다.

여섯째, 청소년 대상 범죄 발생 가능성을 차단하는 설계기법을 마련함으로써 청소년들이 안전하게 활동하고 건전한 사회구성원으로 성장할 수 있는 생활환경을 조성한다.

일곱째, 청소년 관련 시설과 사업이 체계적으로 계획되고, 효과적으로 운영될 수 있도록 제도적 기반을 마련한다. (가칭) 청소년 환경개선 지구 등에 대해 시범사업을 시행하고, 신도시 계획이나 재개발 등 일정규모 이상의 개발 및 정비 계획 수립 시 고려할 수 있는 청소년 시설 설치규정을 도입하고, 도시재생사업 대상지 선정 시 청소년 관련 시설 및 구역을 계획할 경우 가점을 부여한다.

이를 위해 국토교통부에서 사업기본계획을 세우고 주관하며, 지자체별로 산재되어 있는 사업이 아닌 전국 단위의 지속가능한 사업모델을 개발하고, 각 사업별 필요성에 따라 지자체, 교육부, 여성가족부 등 다른 부처와 협업한다. 여성가족부에서는 기존 청소년 역량강화와 균형있는 성장을 위한 사업과 정보가 많은 만큼, 학교 밖 청소년들의 참여 및 수요 조사를 실시하고, 청소년 특성을 반영할 수 있도록 협업한다. 교육부 및 학교에서는 교사, 학생, 학부모들의 의견을 수렴하고, 이를 활용해 공간 입지 분석, 사업의 모니터링 등에 참여한다. 그리고 지자체에서는 사업을 실제 집행 및 운영하고, 사업의 유지관리 및 보완에 참여한다.

또한 건축도시공간연구소와 한국청소년정책연구원을 주축으로 실무 태스크포스(TF)를 구성한다. TF팀은 주로 실무 계획안을 수립하고, 부처간 가교 역할을 수행하는데, 건축도시공간연구소에서는 청소년을 위한 공간 분석, 사업의 입지 선정, 오픈스페이스 구축 등 공간 및 설계 관련 부분을 주력으로 수행하며, 한국청소년정책연구원에서는 청소년들의 선호도 조사, 입지 선정을 위한 청소년 행동특성 분석, 공간 운영 및 관리 방안, 청소년들에게 사업 정보 전달, 학교 밖 청소년 참여 등 청소년의 행태 및 특성과 관련된 부분을 주력으로 수행한다.

본 연구는 단기간동안 건축 및 도시 전공자에 의해 수행되었기 때문에 청소년기의 정서, 행태특성 등 청소년에 대해 심도 있는 인문·사회학적 이해가 부족한 면이 있고, 청소년 교육과 관련한 다양한 환경요소 중 물리적 환경요소에 한정하여 연구를 진행하였다. 따라서 향후 다양한 분야와 협업할 필요가 있으며, 특히 청소년 교육환경과 관련한 비물리적 분야와 행태에 대해 지속적인 연구가 필요하다.

---

# 차례

TABLE OF CONTENTS

## 제1장 서론

1. 연구의 배경 및 목적	1
2. 선행연구 검토 및 연구의 차별성	3
3. 주요 연구 내용 및 연구의 방법	5
4. 관련부처·국정과제 관련성	7

## 제2장 청소년 교육환경 개선을 위한 문헌검토

1. 청소년 및 청소년 교육환경에 대한 조작적 정의	9
2. 청소년 교육환경 개선을 위한 문헌 로드맵	12
3. 분야별 연구동향 및 현황	18
4. 시사점	25

## 제3장 청소년 교육환경 개선을 위한 정책 및 사례 검토

1. 국내 정책 및 사례	27
2. 국외 정책 및 사례	40
3. 시사점	44

## 제4장 결론

1. 정책제언	47
2. 연구의 한계 및 향후 연구과제	69

참고문헌	71
SUMMARY	77

---

## 표차례

LIST OF TABLE

[표 1-1] 선행연구 현황 검토 요약	3
[표 1-2] 국정과제 관련성	8
[표 2-1] 청소년 관련법의 용어정의와 연령기준	10
[표 2-2] 문헌 로드맵	12
[표 2-3] 관련 학회지 및 통계자료	17
[표 2-4] 청소년 범죄피해 현황	20
[표 2-5] 유형별 청소년 피해범죄 발생 장소	21
[표 2-6] 청소년수련시설 운영 현황(2018년 7월 현재)	24
[표 3-1] 학교주변 관리 구역 관련법 및 규제내용	31
[표 3-2] 제6차 청소년정책기본계획(2018-2022)	33
[표 3-3] 청소년시설 지원사업비	35
[표 3-4] 평가등급	36
[표 4-1] 국내 청소년수련시설 기준	57
[표 4-2] 청소년 유해업소 수	59
[표 4-3] 지역별 청소년 유해업소 수(2017년 6월 기준)	59
[표 4-4] 유해업소에 대한 유해인식도	61
[표 4-5] 범죄 유형별 피해율	64



---

## 그림차례

### TABLE OF FIGURES

[그림 1-1] 연구 흐름도	6
[그림 2-1] 청소년수련시설 설립 추이	23
[그림 2-2] 유형별 시설 현황	23
[그림 3-1] 청소년시설 분류 체계	30
[그림 3-2] 교육환경보호구역 범위	30
[그림 3-3] 서울 상계 청소년문화의집	35
[그림 3-4] 울산 중구 청소년문화의집	35
[그림 3-5] 추진체계도	36
[그림 3-6] 울산 일산천 청소년 거리	38
[그림 3-7] 블루존 사례1 - 동수원중학교	38
[그림 3-8] 블루존 사례2 - 대구 남구 청소년블루존	38
[그림 3-9] 의왕 꿈누리카페 2호	39
[그림 3-10] 군포 텃터	39
[그림 3-11] 다양한 보행로 분리방안	40
[그림 3-12] 미국 국공립 도서관 내 청소년 공간	41
[그림 3-13] 청소년 친화 공원 예시	43
[그림 4-1] 사업모델 도출과정	48
[그림 4-2] 청소년 교육환경 개선을 위한 사업모델	49
[그림 4-3] 미래사회의 인재상	53
[그림 4-4] Functional Relationship Bubble Diagram	56
[그림 4-5] 청소년 범죄피해를 추세	64



---

# 제1장 서론

1. 연구의 배경 및 목적
  2. 선행연구 검토 및 연구의 차별성
  3. 연구의 방법 및 주요 내용
  4. 관련부처·국정과제 관련성
- 

## 1. 연구의 배경 및 목적

### 1) 연구배경 및 필요성

- 청소년기는 아동 또는 성인과 구별되는 고유한 발달특징을 가지고 있는 시기로 청소년기의 특성을 반영한 공간설계 필요
  - 최근 청소년의 행복과 관련된 주제가 국제사회 및 국내에서 지속적인 이슈가 되면서 아동친화도시<sup>1)</sup>, 청소년이 행복한 지역사회 등과 같은 지표들이 만들어짐
  - 청소년의 인권, 건강, 행복, 진로 등과 관련된 다양한 연구가 진행되고 있지만 공간적 측면에서 청소년을 고려한 연구는 상대적으로 미흡
- 청소년 강력범죄 증가 등에 따라 보다 다양한 측면에서의 대책 필요
  - 인천 초등생 살해사건, 부산 및 강릉 여중생 폭행사건 등 청소년 범죄의 양상이 강력범죄화 되고 있어 강도 높은 처벌을 촉구하는 여론 급증
  - 청소년 범죄 추이(2002년~2011년)보면 살인은 58건→12건, 강도는 1,270건→1,082건으로 줄어드는 추세인 반면, 방화는 50건→174건, 강간 등은 945건→2,021건으로 급증하는 양상을 보이고 있음<sup>2)</sup>
- 엄벌주의 일변도에서 회복적 청소년 성장에 대한 논의가 시작됨에 따라 청소년의 주변환경 개선에 대한 관심 증대
  - 「소년법」은 ‘소년이 건전하게 성장하도록 돕는 것’을 목적으로 하고 있음. 이는 ‘소년을 비행에서 벗어나게 하여 자조적 인간으로 성장하게 하는 것’이라 할 수 있음

---

1) 오성훈, 손동필, 박성남(2017), 「아동친화도시 조성을 위한 공간개선방안 연구」, 건축도시공간연구소, pp.1-3

2) 최수형, 박현수(2014), 「청소년 강력범죄의 실태 및 특성에 관한 연구」, 한국형사정책연구원, p.104

※ 소년법 제1조(목적) 이법은 반사회성이 있는 소년의 환경 조정과 품행 교정을 위한 보호처분 등의 필요한 조치를 하고, 형사처분에 관한 특별조치를 함으로써 소년이 건전하게 성장하도록 돕는 것을 목적으로 함

- 이러한 관점에서 청소년을 둘러싸고 있는 각종 물리적·비물리적 환경의 개선이 청소년의 건전한 육성에 도움이 될 수 있다는 인식이 확대되고 있어, 청소년 비행 및 범죄를 예방할 수 있는 안전한 건축도시환경 조성 필요
- 학교시설 주변 청소년 유해시설 설치 및 범죄를 예방하고, 공원 등 도시계획시설과 주거·학교시설과의 결합을 통한 안전한 교육환경 조성 필요
- 청소년들이 안전하게 어울릴 수 있는 공간 마련 필요
  - 청소년기는 학업에 열중해 대학에 입학해야 한다는 기존 사고방식에서 벗어나 다양한 활동 및 또래집단과의 교류를 통해 진로를 모색하고 성장함
  - 변화하는 트렌드에 맞춰 학교 밖 활동 또는 학업과 무관한 활동에 대한 기존세대의 부정적인 인식을 개선하고 청소년들의 욕구를 수용할 수 있는 다양한 공간 마련이 시급
  - 이에 따라 최근 청소년들을 위한 다양한 공간들이 만들어지고 있지만 개선할 부분이 많고 체계적인 공간 제공 및 활용이 제대로 이루어지지 않고 있음
- 청소년 관련 정책은, 교육부나 여성가족부 차원의 정책이 대부분이기 때문에 국토교통부 차원에서 할 수 있는 정책은 제한적임

#### (1) 용도분류 체계

- 학교시설 주변 청소년 유해시설 설치 등은 「교육환경 보호에 관한 법률」 제8조에 의거 교육환경보호구역 지정 및 금지시설이 적용되어 있으나, 금지시설의 용도분류가 「건축법」 상 용도분류 체계와 달라 모호한 부분이 있음
- 이를 정비하는 것은 장기적으로 필요한 일이지만, 현재 입지하고 있는 시설이거나, 신주로 발생하는 시설의 경우에는 현실적으로 제한이 어려운 측면이 있음

#### (2) 청소년 유해시설 현황 및 관계법령 상 영업규제 여부

- 「게임산업진흥법」 상 일반게임제공업 영업허가, 「청소년보호법」 및 「풍속영업의 규제에 관한 법률」 상 규제 등 허가신고 등 영업규제를 받지 않고 사실상 자유업 형태로 운영 중인 시설 검토 및 규제를 강화할 수 있지만, 국토부 관련 법령은 아님

#### (3) 도시기본계획 등에 청소년 보호 등에 대한 고려 포함

- 도시기본계획 수립지침 및 국토계획법 상 입지규제 체계에도 청소년 및 어린이 등에 대한 보호 등 도시계획적 고려가 포함되어 있지 않으나, 포함시킨다 하더라도 장기적인 비전의 역할이므로 실제 미치는 효과는 제한적임
- 현재 논의할 수 있는 수준의 해결책들은 국토부 차원이 아니거나, 국토부 관련 법령이라도 시행에 있어서 제한적임. 따라서 장기적으로 청소년 문제 해결을 위해 건축도시분야의 전문기관과 청소년 정책 전문기관의 협업이 필요하며, 이를 위해 타 분야의 문헌 및 정책에 대한 탐색적 연구가 필요함

## 2) 연구목적

- 청소년 관련 문헌 중 공간 관련 연구 고찰
- 국내외 청소년 법률, 정책, 제도, 사례에 대한 고찰
- 건축도시 분야와 청소년 연구 분야와의 협업 방안 모색
  - 국토교통부 차원의 가능한 사업모델 제안

## 2. 선행연구 검토 및 연구의 차별성

- 청소년 관련 정책은 여가부와 교육부를 중심으로 다양한 부처에서 추진되어 왔고, 인문학, 사회학적 연구가 주를 이루고 있음. 이에 본 연구는 청소년 문제를 공간적으로 접근하여 보다 안전하고 매력적인 공간을 기반으로 하는 청소년 정책을 모색함

[표 1-1] 선행연구 현황 검토 요약

구분	주요 선행연구		
	연구 목적	연구 방법	주요 내용
기존 연구	<ul style="list-style-type: none"> <li>• 과제명 : 청소년범죄의 발생 및 인식공간 연구</li> <li>• 연구자(년도) : 류선정(2007)</li> <li>• 연구목적 :</li> <li>• 청소년 범죄의 실태 파악을 통한 청소년 범죄 유발 환경적 요인 특성 정의</li> </ul>	<ul style="list-style-type: none"> <li>• 문헌연구</li> <li>• 현지답사 및 전문가(경찰) 인터뷰</li> <li>• 청소년 관련 인물 설문조사 및 인터뷰</li> <li>• 범죄발생공간과 범죄인식공간의 차별화 분석</li> </ul>	<ul style="list-style-type: none"> <li>• 청소년 범죄 발생공간 분석 결과</li> <li>• 청소년 범죄의 인식공간 분석 결과</li> <li>• 발생공간과 인식공간의 상관관계 분석 결과</li> </ul>
	<ul style="list-style-type: none"> <li>• 과제명 : 학교 밖 청소년 지원정책 체계화 방안 연구</li> <li>• 연구자(년도) : 백혜정·송미경(2015)</li> <li>• 연구목적 : 학교 밖 청소년 지원정책 점검 및 지원정책 체계화를 위한 정책과제 도출</li> </ul>	<ul style="list-style-type: none"> <li>• 문헌연구</li> <li>• 면접조사 및 현장 종사자 대상 설문</li> <li>• 청소년 지원센터 종사자 대상 간담회</li> <li>• 자문, 정책협의회, 워크숍 실시</li> </ul>	<ul style="list-style-type: none"> <li>• 정책수립의 기준으로 통합성, 연속성, 충분성, 지속성을 설정</li> <li>• 정책수립을 위한 데이터베이스 구축 및 측정도구 개발 제시</li> <li>• 전달체계 재조정 제시</li> </ul>
	<ul style="list-style-type: none"> <li>• 과제명 : 청소년이 행복한 지역사회 지표개발 및 조성사업 연구 III - '청소년이 행복한 지역사회 조성 시범사업' 운영과 추진전략 개발</li> <li>• 연구자(년도) : 김영한·오해섭·성윤숙·정윤미(2015)</li> <li>• 연구목적 : 청소년이 행복한 지역사회 조성을 위한 추진체계와 세부사업별 운영전략 개발</li> </ul>	<ul style="list-style-type: none"> <li>• 시범사업 실시 및 결과 분석</li> <li>• 아동·청소년친화도시에 대한 개념 및 프로그램 등에 관한 문헌연구</li> <li>• 설문조사: 청소년 과 전국청소년정책 모니터단을 대상으로 의견조사</li> <li>• 관련 사업을 실시하고 있는 지자체 담당자와 면담조사</li> <li>• 전문가 세미나</li> <li>• 워크숍 및 전문가 자문회의</li> </ul>	<ul style="list-style-type: none"> <li>• 시범사업 결과를 바탕으로 사업인프라 구축 및 제도적 지원방안 제언</li> <li>• 청소년이 행복한 지역사회 조성 추진전략 개발의 기본원칙, 로드맵, 지역사회 환경 대안, 영역별 실천과제 등 제시</li> <li>• 청소년이 행복한 지역사회 조성을 위한 협력 네트워크 구축 방안과 지역사회 통합적 운영 및 관리 방안 제시</li> </ul>

구분	주요 선행연구		
	연구 목적	연구 방법	주요 내용
본연구	<ul style="list-style-type: none"> <li>과제명 : 학교 밖 청소년 이행경로에 따른 맞춤형 대책 연구 I</li> <li>연구자(년도) : 윤청걸·성윤숙·유성렬·김강호(2016)</li> <li>연구목적 : 학교 밖 청소년 이행경로별 맞춤형 대책 제안</li> </ul>	<ul style="list-style-type: none"> <li>기존문헌 연구</li> <li>여성가족부 및 청소년 지원센터 전문가 자문</li> <li>청소년 패널에 대한 인터뷰 및 설문조사</li> <li>해외사례 조사</li> </ul>	<ul style="list-style-type: none"> <li>학교 밖 청소년의 이행경로별 특성 분석</li> <li>이행경로의 변화 및 변화 결정요인 분석</li> <li>학교 밖 청소년 지원센터 이용실태 분석</li> <li>학업지원, 직업훈련 및 취업지원, 은둔 무업형 청소년 지원, 전달체계 제안</li> </ul>
	<ul style="list-style-type: none"> <li>과제명 : 학업중단 예방 법령·제도 국제비교 및 시사점 도출연구</li> <li>연구자(년도) : 이승현·박학모·김성기(2014)</li> <li>연구목적 : 한국의 상황에서 가장 필요하고 적절한 학업중단 예방모델 제시</li> </ul>	<ul style="list-style-type: none"> <li>한국의 학업중단 실태 및 관련 법제도 실태 분석</li> <li>외국의 학업중단 실태와 법령 및 제도 분석</li> </ul>	<ul style="list-style-type: none"> <li>학업중단 예방을 위한 법령 제개정 방안 제시</li> <li>학업중단 예방을 위한 정서적 지원방안 및 학업복귀 지원방안 제시</li> <li>학교와 관련기관간의 연계체계 구축방안 제시</li> </ul>
	<ul style="list-style-type: none"> <li>과제명 : 거주지역환경이 청소년의 정신건강에 미치는 영향</li> <li>연구자(년도) : 전신현(2004)</li> <li>연구목적 : 거주지역환경이 청소년에 미치는 영향력 검토 및 지역차원의 대처방안의 필요성 논의</li> </ul>	<ul style="list-style-type: none"> <li>기존문헌 연구</li> <li>40개 동단위 남자 고등학생 조사 및 인터뷰</li> <li>지역특성의 영향력의 경험적 고찰</li> </ul>	<ul style="list-style-type: none"> <li>지역특성의 영향력 및 작용메카니즘 고찰</li> <li>지역요인과 개인수전 요인들의 관계 검증 및 직간접 영향력에 대한 회귀 분석</li> </ul>
	<ul style="list-style-type: none"> <li>과제명 : 교육시설 주변 청소년 범죄 예방을 위한 환경 설계 체크리스트 개발 연구</li> <li>연구자(년도) : 최광모, 오건수, 송정화(2012)</li> <li>연구목적 : 학교 주변에서 발생하는 청소년 범죄 및 범죄 심리를 예방할 수 있도록 안전한 교육시설 주변 환경설계를 위한 기초 자료 제시</li> </ul>	<ul style="list-style-type: none"> <li>문헌연구</li> <li>청소년 범죄현황 분석</li> <li>환경개선 설계지침 고찰</li> <li>범죄위험지역의 물리적 환경 및 사례 분석</li> <li>범죄율 높은 지역과 낮은 지역의 환경 체크리스트 적용 결과 비교 분석</li> </ul>	<ul style="list-style-type: none"> <li>기존 서울시 범죄예방 환경설계 지침 중 교육시설에 해당하는 내용은 범죄보다 교통사고 등의 안전 위주로 구성</li> <li>서울시에서 범죄율이 가장 높은 지역의 학교를 대상으로 학교폭력 이 가장 빈번히 일어나는 등·학교 길의 물리적 환경 분석</li> <li>범죄위험지역을 주택가로변, 차로변으로 구분하고 각 구역별로 시야확보, 조명밝기 등 환경개선을 위한 항목 제시</li> </ul>
	<ul style="list-style-type: none"> <li>본 연구는 청소년 범죄예방 및 보호를 위한 학교시설 주변 등 교육환경의 개선을 위해 관련 사업, 법령, 전달체계 등의 탐색적 연구 수행이 그 목적임</li> </ul>	<ul style="list-style-type: none"> <li>문헌 조사</li> <li>국내 청소년 문제해결 관련 정부부처 사업 조사 분석</li> <li>국내 청소년 범죄 및 예방 관련 법제 조사 분석</li> <li>국내 청소년 비행예방을 위한 단체 및 주요업무 관련 조사</li> <li>전문가 자문회의</li> <li>청소년 전문가 공동 연구 추진</li> </ul>	<ul style="list-style-type: none"> <li>관련 선행 연구 및 문헌 검토 통한 시사점 도출</li> <li>국내 청소년 문제 해결을 위한 부처별 제도 및 법령제도 분석</li> <li>청소년 문제해결을 위한 건축도시적 분야와 청소년 중점 분야와의 협업체계 모색</li> </ul>

### 3. 주요 연구 내용 및 연구의 방법

#### 1) 주요 연구내용

##### □ 청소년 관련 선행연구 및 문헌 검토

- 청소년 성장에 영향을 미치는 문헌 검토
  - 여러 분야 중 공간적인 부분을 고려하여, 아래의 3분야 선정
  - 통학로 분야
  - 범죄·안전환경 분야
  - 교육·활동공간 분야

##### □ 국내외 청소년 관련 제도, 정책 및 사례 분석

- 국내 청소년 관련 정부정책 및 사례 분석
  - 법률 또는 제도에 따른 청소년 관련 정책
  - 중앙정부 / 지방정부의 청소년 관련 사업의 사례 분석
- 국외 청소년 관련 디자인 가이드라인 및 사례 분석
  - School Zone Design Guide
  - National Teen Space Guidelines
  - Parks for teens

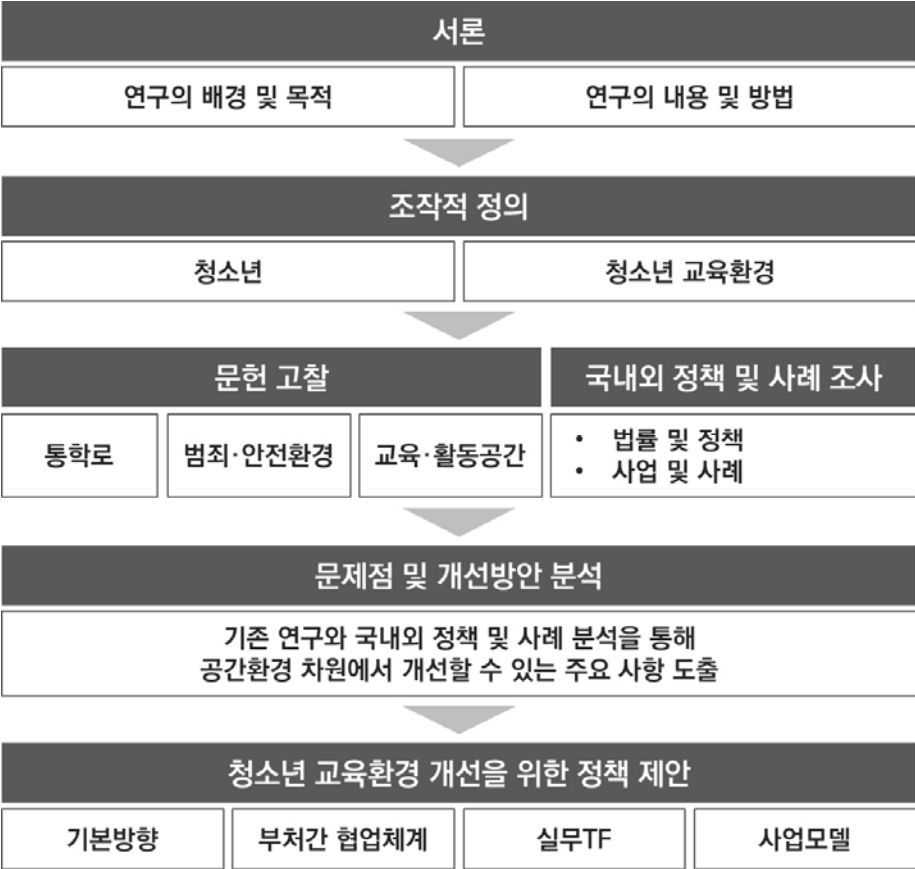
##### □ 청소년 교육환경 개선을 위한 정책 제언

- 기본방향 및 협업체계 제안
  - 청소년 정책의 기본방향
  - 건축도시공간연구소 및 한국청소년정책연구원의 TF 구성
- 국토부 차원의 사업모델 제시

2) 연구의 방법

- 문헌조사
  - 청소년 성장, 범죄 및 보호 관련 선행연구 검토
  - 청소년 유해시설 관리 관련 선행연구 검토
- 국내 관련 법령 및 정책 현황 조사
  - 청소년 범죄예방 및 보호를 위한 교육환경 개선 관련 법령 및 사업 분석
  - 청소년 문제관련 각 부처별 정책 현황 조사 및 시사점 도출
- 전문가 자문회의 실시
  - 공공·학계·실무 분야 전문가 자문 운영

3) 연구의 구성



[그림 1-1] 연구 흐름도



## 4. 관련부처·국정과제 관련성

### 1) 청소년 관련부처

- 제6차 청소년정책 기본계획에 따른 144개 세부 추진과제 수립 주체로서 25개 중앙행정기관이 참여<sup>3)</sup>
  - 여성가족부, 고용노동부, 과학기술정보통신부, 교육부, 국방부, 국토교통부, 농림축산식품부, 문화체육관광부, 법무부, 보건복지부, 산업통상자원부, 외교부, 중소벤처기업부, 통일부, 해양수산부, 행정안전부, 경찰청, 농촌진흥청, 문화재청, 산림청, 특허청, 법제처, 식품의약품안전처, 금융위원회, 방송통신위원회
- 청소년 관련 정책의 심의협의 조정 등을 위한 청소년정책위원회는 여성가족부 장관을 위원장으로 하여 13개 중앙행정기관의 차관 또는 차관급 공무원이 위원으로 구성
  - 위원장: 여성가족부 장관
  - 위원: 기획재정부, 교육부, 과학기술정보통신부, 통일부, 법무부, 행정안전부, 문화체육관광부, 산업통상자원부, 복지부, 고용노동부, 중소벤처기업부, 경찰청, 방송통신위원회
- 표면적으로 다양한 부처에서 청소년 관련 업무를 수행하고 있으나 실질적으로는 대부분 여성가족부, 교육부, 문화체육관광부에 집중되어 있음

### 2) 국정과제 관련성

- 2017년 7월 정부가 발표한 100대 국정과제 중 ‘내 삶을 책임지는 국가 항목’의 ‘전략 2: 국가가 책임지는 보육과 교육’ 부문에 청소년 관련 과제가 포함되어 있음<sup>4)</sup>
  - 국정과제 53(아동·청소년의 안전하고 건강한 성장지원): 여성가족부가 담당하는 과제로 사회적 보호가 필요한 청소년 지원 강화 및 청소년 참여 활성화가 과제목표이며 주요내용은 학교밖 청소년 지원, 청소년 사회안전망 강화, 보호가 필요한 아동 지원, 전담공무원 배치, 청소년 역량 강화 등으로 구성
  - 국정과제 54(미래 교육 환경 조성 및 안전한 학교 구현): 교육부가 담당하는 과제로 창의·융합형 인재육성과 안전하고 쾌적한 교육환경 조성이 과제목표이며 주요내용은 지식·정보융합 교육, 신진국 수준 교육환경 조성, 학교 노후시설 개선, 학교 주변 교육환경 개선 등으로 구성

3) 여성가족부(2018), 「2018년 시행계획(중앙부처)」, p.10

4) 청와대, ‘국정과제’, <http://www1.president.go.kr/government-projects> (검색일: 2018.7.20.)

[표 1-2] 국정과제 관련성

목표	전략	국정과제
내 삶을 책임지는 국가	2 국가가 책임지는 보육과 교육	<b>53 아동·청소년의 안전하고 건강한 성장 지원(여가부)</b> <ul style="list-style-type: none"><li>• 과제목표<ul style="list-style-type: none"><li>- 사회적 보호가 필요한 청소년 조기 발견 및 대상별 맞춤형 지원 강화</li><li>- 국제교류, 체험활동 등 다양한 활동 지원으로 청소년 참여 활성화</li></ul></li><li>• 주요내용<ul style="list-style-type: none"><li>- 학교밖 청소년 지원: '21년까지 학교밖청소년지원센터 전체 시군구 확대로 접근성·지원기능 강화</li><li>- 청소년 사회안전망 강화: 생애주기별 각종 위기에서 예방부터 보호·치료까지 종합적 지원체계 마련, 가족정책과 아동·청소년 업무 연계·통합 추진</li><li>- 보호가 필요한 아동 지원: 시설 퇴소 아동에게 실질적 도움이 될 수 있는 소득·주거·자립지원 강화</li><li>- 전담공무원 배치: 시도 등에 청소년 육성 전담공무원 배치 확대</li><li>- 청소년 역량 강화: 청소년 활동 및 자원봉사 운영 내실화, 방과후아카데미 운영 확대</li></ul></li><li>• 기대효과<ul style="list-style-type: none"><li>- 학교밖 청소년, 가출청소년, 시설퇴소 아동 등이 건강한 사회구성원으로 성장하도록 지원</li></ul></li></ul>
		<b>54 미래 교육환경 조성 및 안전한 학교 구현(교육부)</b> <ul style="list-style-type: none"><li>• 과제목표<ul style="list-style-type: none"><li>- 4차 산업혁명에 대비한 창의-융합형 인재 육성</li><li>- 학급당 학생수 감축 등 교수-학습활동 개선 및 안전하고 쾌적한 교육환경 조성</li></ul></li><li>• 주요내용<ul style="list-style-type: none"><li>- 지식정보-융합 교육: 디지털 인문학적 소양을 갖추도록 소프트웨어 교육 내실화 및 선도 핵심교원 육성, 지능형 학습분석 서비스 제공 및 교육용 오픈마켓 구축·운영</li><li>- 선진국 수준 교육환경 조성: 교사 1인당 학생 수를 OECD 평균 수준으로 개선, 초·중등 교과교사와 비교과교사 확충, 학교 비정규직 정규직화 및 처우 개선</li><li>- 학교 노후시설 개선: '18년 학교시설 개선 종합계획 수립, 교육시설 안전인증제 도입</li><li>- 학교 주변 교육환경 개선: '18년 아동학대 조기 발견을 위한 시스템 간 연계, 교육환경보호구역 인근 도박시설에 대한 합리적 규제조치 마련</li></ul></li><li>• 기대효과<ul style="list-style-type: none"><li>- '22년 OECD 평균 수준의 교수-학습 여건 및 안전한 교육환경 조성</li></ul></li></ul>

출처: 청와대, '국정과제'를 참고하여 재구성 <http://www1.president.go.kr/government-projects> (검색일: 2018.7.20)

---

# 제2장 청소년 교육환경 개선을 위한 문헌검토

- 1. 청소년 및 청소년 교육환경에 대한 조작적 정의
  - 2. 청소년 교육환경 개선을 위한 문헌 로드맵
  - 3. 분야별 연구동향 및 현황
  - 4. 시사점
- 

## 1. 청소년 및 청소년 교육환경에 대한 조작적 정의

### 1) 청소년

- 청소년이란 청년과 소년을 통칭하는 용어로 청소년기를 이르는 연령 기준은 사회나 기관, 관계법 등에 따라 상이함
  - UN 국제기구들은 청소년 통계 산출 시 15-24세를 대상으로 적용<sup>5)</sup>
  - 세계은행(World Bank)는 청소년을 12-24세로 규정<sup>6)</sup>
  - 국내의 경우, 청소년 정책의 기초가 되는 청소년 기본법 제3조에서 청소년이란 9세 이상 24세 이하인 사람으로 정의하고 있음
  - 청소년 보호법이나 소년법 등 보호나 규제, 처벌 등이 필요한 타 관련법에서는 대부분 19세 미만으로 적용

---

5) The United Nations Department of Economic and Social Affairs(UNDESA)(작성일 미상), Definition of Youth, p.2. <http://www.un.org/esa/socdev/documents/youth/fact-sheets/youth-definition.pdf> (검색일: 2018.4.23.)

6) World Bank(2006), World Development Report 2007: Development and the Next Generation, p.27

[표 2-1] 청소년 관련법의 용어정의와 연령기준

관련법	용어	연령	관계부처
청소년기본법	청소년	9-24세	여성가족부
청소년보호법	청소년	19세 미만	여성가족부
아동복지법	아동	18세 미만	보건복지부
소년법	소년	19세 미만	법무부
형법	형사미성년자	14세 미만	법무부
민법	미성년자	19세 미만	법무부

출처: 「청소년기본법」, 「청소년보호법」, 「아동복지법」, 「소년법」, 「형법」, 「민법」을 참고하여 직접 작성

- 본 연구에서 다루는 청소년은 상기 관련법 기준 중 협소한 범주의 청소년으로 일반적인 중·고등학생에 해당하는 만13-18세를 기준으로 함

2) 청소년 교육환경

- 일반적으로 통용되고 있는 교육환경은 가정, 학교, 학원 등 상호작용을 중심으로 하는 공동체에서부터 학습교육이 이루어지는 물리적 공간까지 포함하는 포괄적 개념
- 교육환경 보호에 관한 법률 제2조에 따르면, 교육환경이란 학생의 보건·위생, 안전, 학습 등에 지장이 없도록 하기 위한 학교 및 학교 주변의 모든 요소를 의미<sup>7)</sup>
  - 학교경계 또는 학교설립예정지 경계로부터 직선거리 200미터 범위 안의 지역을 교육환경보호구역으로 설정
  - 절대보호구역(학교출입문으로부터 직선거리 50m 이내)과 상대보호구역(학교경계등으로부터 직선거리 200m 이내)으로 구분
  - 청소년 교육은 방과 후 학교 외 시설과 지역사회에서도 다양한 활동과 교류를 통해서도 이루어짐
- 본 연구에서 다루는 교육환경이란 청소년들이 안전하고 쾌적하게 교육을 받을 수 있는 물리적 시설 및 공간으로 한정하며 중·고등학교를 중심으로 200m 내에 있는 시설 및 공간뿐만 아니라 보호구역 외에 위치한 청소년시설 등 청소년들이 주로 방문하는 활동 공간까지 포함함

7) 교육환경 보호에 관한 법률 제2조(정의), 제8조(교육환경 보호구역의 설정 등) 1항

### 3) 청소년 특성 및 최근 동향

- 4차산업 시대에 익숙한 청소년 문화
  - 스마트폰을 중심으로 한 사이버 스페이스에서의 만남과 대화에 익숙함
  - 채팅 등에 적합한 청소년들만의 언어문화<sup>8)</sup>
  - 활자보다 각종 매체, 영상에 익숙한 청소년 문화
- 입시 중심 교육이 가능하지 않은 시대로의 변화<sup>9)</sup>
  - 대학이 더 나은 삶을 보장해주지 않는다고 인지<sup>10)</sup>
  - 기성 세대가 받았던 교육과 차별화된 교육 필요
  - 청소년의 적성을 발견하여 다양한 진로로 연결할 수 있는 복합적 공간 필요
- 주변 환경의 영향을 많이 받는 시기
  - 신체적, 정서적으로 급격한 변화를 경험하는 시기
  - 개인적 발달, 친구들과의 우정, 타인과의 관계 등을 탐색하는 시기<sup>11)</sup>
  - 성인에 비해 미숙하고 경험이 부족해 외부의 부정적 영향으로부터 취약

---

8) 강영배(2018), “급식체를 통해 본 청소년의 언어문화”, 청소년문화포럼, 53, pp.201-206

9) 이해숙(2018), “자유학기제 진로탐색활동 활성화를 위한 서울시 전략”, 서울연구원, 정책리포트, 243, pp.20-28

10) 한국청소년정책연구원(2013), “청소년이 행복한 마을지표개발 및 조성방안 연구 I : 학부모와 청소년의 행복에 대한 기대 차이 연구”

11) 한국커뮤니티센터 정보마당(2002), “청소년의 특성 및 성인과의 특성비교”, <http://www.community.co.kr/youthguide4.htm> (검색일: 2018.7.29)

## 2. 청소년 교육환경 개선을 위한 문헌 로드맵

- 청소년 관련 문헌 중 공간적 이슈가 중요한 세 영역을 선정하고 이에 따라 관련 문헌을 정리하였음.
  - 통학로 분야
  - 범죄·안전환경 분야
  - 교육·활동공간 분야

[표 2-2] 문헌 로드맵

분류	논문/보고서명	발행기관	내용
통 학 로 개 선	안전한 통학로 조성을 위한 보행자-차량간 교통사고와 학교 주변의 물리적 환경과의 연관성 연구	박승훈(2014), 대한건축학회논문집 (계획계), 30, 8, pp.181-189	<ul style="list-style-type: none"> <li>• 학교 주변의 안전한 보행통학환경을 조성하기 위해 서는 도시설계 차원의 접근 필요</li> <li>• 보행자-차량 간 발생하는 교통사고 예방은 가로환경뿐만 아니라 토지이용 및 학교 주변 시설물까지 함께 고려해야 함</li> <li>• 안전한 보행통학환경을 조성하기 위해 학교주변 신호등 및 횡단보도 설치보다 구체적이고 효율적인 방안 및 정책 수립 필요</li> </ul>
	다 함께 만드는 보행 및 자전거 중심의 안전한 통학로 조성사업 개발 연구 : 필요성 검토 및 사업추진체계의 설정을 중심으로	성현곤, 오준석(2011) 한국교통연구원 수시연구보고서	<ul style="list-style-type: none"> <li>• 안전한 통학로 개선사업의 중요성과 필요성</li> <li>• 국내 관련제도 및 운영 현황 분석 및 안전한 통학로 조성사업 도입의 필요성과 사업추진체계의 구축</li> <li>• 다 함께 만드는 안전한 통학로 프로그램의 도입 필요성 및 추진체계</li> </ul>
	보행자를 위한 법제 개선방향 -도로교통법 중심으로-	오성훈, 김승남, 이소민 (2016) 건축도시공간연구소	<ul style="list-style-type: none"> <li>• 도시에서 나타나는 보행환경의 문제점을 법·제도적 측면에서 진단</li> <li>• 현실의 도로 위에서 보행자의 보행권을 확보하기 위한 현시점의 개선방향 모색</li> <li>• 보행자의 횡단권 보장을 위한 법제 개선방향 및 보차혼용공간에서의 보행권 확대를 위한 법제 개선방향</li> </ul>
	아동친화도시 조성을 위한 공간개선방안 연구	오성훈, 손동필, 박성남 (2017) 건축도시연구소 연구보고서	<ul style="list-style-type: none"> <li>• 아동친화도시의 개념 및 현황</li> <li>• 아동 대상으로 지도상 경로작성, 장소와 경로의 조사, 장소 및 경로에 대한 주관평가 등을 통해 아동친화도시 구현을 위한 아동행태 시나리오 도출</li> <li>• 아동친화도시의 구체적 구현을 위한 도시계획 및 설계 과정에 필요한 아동행태 특성 분석</li> </ul>
	신도시 교육환경개선에 관한 연구 -통학로의 안전성 확보를 중심으로	윤용기(2011), 한국교육환경연구, 10, 1, pp.53-63	<ul style="list-style-type: none"> <li>• 통학로 안전성 확보를 위해서는 신도시 토지이용계획 수립 시 생활권 중심에 학교 입지를 선정해야 함</li> <li>• 학교와 접도조건에 대한 기준이나 보행자로 중심의 주출입구 계획 필요</li> <li>• 학교용지와 접한 도로에 버스정거장 설치 지양</li> </ul>

분류	논문/보고서명	발행기관	내용
	한국의 보행환경 개선: 정책 및 성과	한국교통연구원(2015)	<ul style="list-style-type: none"> <li>보행권 신장에 대한 역사</li> <li>보행환경 개선 및 보행법 제정 과정</li> <li>보행환경 개선사업 우수사례_보행 우선구역 사업, 차없는 거리 및 걷고 싶은 녹화거리 조성, 대중교통 전용지구 조성, 그린파크사업, 보행환경 개선지구 조성사업</li> </ul>
	남자중학생의 자전거통학에 대한 실태조사 및 체력 비교	김도윤, 김원현(2010), 한국생활환경학회지, 17, 4, pp. 409-418	<ul style="list-style-type: none"> <li>남자 중학생을 대상으로 통학환경을 조사한 결과 20.3%가 자전거를 활용하여 통학하였으며 자전거를 이용하지 않은 학생들 중 46%가 자전거를 이용해 통학하고 싶어함</li> <li>자전거 시설 관련해서는 자전거 도난 방지, 자전거 거처대 시설 향상, 자전거 도로 개선 등을 필요로 함</li> </ul>
	자전거 이용환경이 자전거 통학에 미치는 영향	김동준, 신희철, 정경옥, 오수보 (2010) 교통연구, 17, 2, pp.83-95	<ul style="list-style-type: none"> <li>자전거 이용을 장려하고 있는 초·중고 학생을 대상으로 실시된 조사결과를 바탕으로 자전거 관련 환경조건이 자전거 이용에 미치는 영향 분석</li> <li>학교주변 자전거도로가 있는 경우와 자전거 주차장이 많은 경우 청소년의 자전거 이용률이 높음</li> <li>자전거 안전교육은 자전거 이용률에 영향을 미치지 않았으며 학교 안전교육 미흡</li> </ul>
자 전 거 도 로	자전거전용도로의 통학목적 이용특성에 대한 실증 연구: 서울 영등포구 관악 고등학교를 중심으로	박하나·김영석·양승우 (2012), 한국도시설계학회, 13, 5, pp.105-114	<ul style="list-style-type: none"> <li>자전거 통학 권역은 학교 반경 1.6km 이내인 것으로 나타남</li> <li>자전거 통학 초기에는 도로 포장상태가 중요하게 고려되지만 통학 기간이 길어질수록 사고로부터의 안전 최소화가 중요한 요소로 작용</li> </ul>
	도시 청소년의 자전거 통학에 미치는 영향요인 탐색	유승연(2018), 서울대학교 석사학위 논문	<ul style="list-style-type: none"> <li>자전거 통학하는 지역사회 청소년들의 자전거 통학 행태 파악</li> <li>청소년의 자전거 통학에 영향을 미치는 요인은 편의성, 안정성, 활동성, 주체성, 일상성</li> <li>자전거 통학 활성화를 위해 개인, 기관, 지역사회의 지지와 협력 필요</li> </ul>
	시민의 자전거 생활문화 공간	홍석기, 한영주, 이신해, 김도환(2009) 서울연구원 정책과제연구보고서	<ul style="list-style-type: none"> <li>자전거 공간에 대한 분석</li> <li>자전거 생활문화 및 시민들이 느끼는 자전거 문화 현실과 바람</li> <li>안전하고 편리한 자전거 문화를 위해 해야 할 일</li> </ul>
범 죄 · 유 해 한	범죄예방을 위한 환경설계의 제도화 방안(III): 학교 및 학교주변 CPTED 효과성 분석	강은영(2010) 한국형사정책연구원	<ul style="list-style-type: none"> <li>문헌조사, 설문조사 및 전문가 면담을 통해 학교 및 학교주변 CPTED 요소별 효과성 분석</li> <li>교장과 교사들은 후미진 곳과 화장실이 우선적으로 관리가 필요한 공간으로 인식</li> <li>학생들은 학교내부보다 주차장 및 학교주변에서 범죄피해 두려움을 더 크게 느끼는 것으로 조사됨</li> </ul>

분류	논문/보고서명	발행기관	내용
경	공공공간 환경요소를 고려한 학교주변 CPTED 지침 선별 모델에 관한 연구	구나현(2016), 계명대학교 석사학위 논문	<ul style="list-style-type: none"> <li>• 학교 밖에서 발생하는 청소년 대상 범죄의 발생장소가 증가추세임</li> <li>• 기존 CPTED 기법은 고층의 공동주택 중심으로 설계되어 있으나 범죄에 취약한 시설은 대부분 저층의 단독주택이나 공원</li> <li>• 학교주변 공공공간 내 환경요소를 고려하여 CPTED 지침을 선별적으로 적용하는 모델 제안</li> </ul>
	범죄예방 환경설계(CPTED)를 위한 학교 공간 우선순위	박성철(2011), 대한건축학회논문집(계획), 27, 1, pp.73-80	<ul style="list-style-type: none"> <li>• 서울시 내 8개 학교를 대상으로 분석한 결과 건축 출입구의 출입통제가 가장 시급한 것으로 나타남</li> <li>• 학교 내에 주민편의시설이 배치되어 있는 학교의 경우 폭력, 도난 등의 문제가 자주 발생</li> <li>• 교장 및 교사 중심의 설문조사 결과 우선적으로 관리되어야 할 공간은 후미진 곳과 경비실인 것으로 나타남</li> </ul>
	아동·청소년 성범죄의 물리적 도시환경 영향요인 분석	이현지, 정성원(2012) 대한건축학회논문집(계획), 28, 1, pp. 217-226	<ul style="list-style-type: none"> <li>• 아동·청소년 대상 성범죄는 주거, 상업, 녹지지역과 관계성이 낮은 반면, 상업지역과 양의 상관관계에 있음</li> <li>• 학교의 수가 많은 지역일수록 아동·청소년 대상 성범죄율이 높게 나타남</li> <li>• CCTV 설치보다 자연적 감시기능을 높일 수 있는 환경개선 방안 필요</li> </ul>
	학교범죄예방을 위한 디자인(CPTED) 평가모형 개발	조진일·박성철·최형주·박희원(2013), 한국교육, 40, 3, pp. 133-154	<ul style="list-style-type: none"> <li>• 기존 학교를 대상으로 범죄에 취약한 시설 및 환경을 진단할 수 있는 평가모형 제시</li> <li>• 델파이조사를 통해 평가항목 및 평가방식 도출: 학교주변, 대지경계, 교내 외부공간, 교내 내부공간, 운영 및 관리</li> <li>• 대상 학교에 평가모형을 시범 적용해 본 결과, 평가시간은 약 2시간 소요되었으며 대지경계 부분이 가장 범죄예방 차원에서 높게 평가됨</li> </ul>
	유해환경과 청소년 관련 행정정책이 청소년 범죄에 미치는 영향: 지역단위에 따른 거시적 수준의 접근	김상원(2007) 한국범죄학, 1, 1, pp.145-172	<ul style="list-style-type: none"> <li>• 학교정화구역 내 유해환경 허가건수가 많은 지역일수록 청소년 범죄 발생건수가 많음</li> <li>• 유해업소 가운데 비디오방과 청소년 범죄는 유의미한 상관관계가 있는 것으로 나타남</li> <li>• 청소년들이 시간적·경제적 부담 없이 접근할 수 있는 청소년전용공간 마련 필요</li> </ul>
유 해 환 경	청소년 유해환경 평가지표의 개발과 변천과정 및 개선방안에 관한 연구	류중석(2007) 청소년시설환경, 5, 4, pp.71-78	<ul style="list-style-type: none"> <li>• 기존 청소년 유해환경 평가지표는 대도시 중심부나 관광도시에 불리하며 부정확한 데이터를 기반으로 평가하여 신뢰도가 떨어짐</li> <li>• 외부기관과의 데이터 협조체계를 통해 청소년 유해환경 데이터베이스 구축 필요</li> <li>• 정성적 평가의 체계적 도입을 통해 정량적 평가의 한계를 보완하고 평가체계 확립을 위한 근거법령 정비 및 평가절차 간소화 방안 제시</li> </ul>



분류	논문/보고서명	발행기관	내용
청 소 년 학 습 · 활 동 공 간 특 성	지역사회 중심의 청소년 비행 대책	박정선(2007), 한국범죄학, 1, 2, pp.3-39	<ul style="list-style-type: none"> <li>성비행이나 지위비행은 개인차보다 학교 간 차이가 크게 영향을 미치고 재산비행과 폭력비행은 개인 차이가 두드러짐</li> <li>지역적으로 열악한 환경이 개인의 열등한 특성과 결합되어질 때 지위비행 상승작용 발생</li> <li>주거안정성은 공동체 의식을 강화하여 집합효율성 확보에 영향을 미침</li> </ul>
	유해시설 및 유해요인 접촉경험에 따른 평택지역 청소년 유해환경 개선대책 연구	유진이(2007) 청소년시설환경, 5, 2, pp.77-86	<ul style="list-style-type: none"> <li>현행법상 청소년 출입금지 업소로 구분되어 있는 유해업소에 대한 청소년 출입실태에 따라 차등적 대책 마련 필요</li> <li>유해환경 중 실제로 청소년들에게 유해한 영향을 주고는 있는 시설과 줄 수 있는 시설 구분 필요</li> <li>잠재적 유해시설에 대해서는 예방적 차원의 대책을 마련하고 실제적 유해시설에 대해서는 징벌적 차원의 대책 마련</li> </ul>
	지역사회유해환경이 청소년범죄에 미치는 영향	정하성(2006) 청소년학연구, 13, 2, pp.269-284	<ul style="list-style-type: none"> <li>170개 도시 및 농촌지역을 대상으로 청소년범죄 발생률과 지역사회유해시설 현황, 두 요소 사이의 상관관계 분석</li> <li>도시지역의 청소년범죄 발생률이 농촌지역보다 높음</li> <li>지역사회유해시설 변인 중 청소년범죄 발생률과 가장 유의미한 관계성이 있는 변인은 단란·유흥주점과 비디오방이며 숙박업소 및 특수목욕장은 유의적인 상관관계가 없는 것으로 나타남</li> </ul>
	청소년활동의 종단적 변화특성 및 관련요인	김윤나·손진화·최윤진 (2008) 한국청소년연구, 19, 4, pp.139-167	<ul style="list-style-type: none"> <li>청소년활동은 입시문화 영향으로 학년이 높아질수록 참여율 감소</li> <li>활동 촉진요인으로는 학업성취, 진로적성 검사, 부모님과 의 활발한 의사소통 등이 있으며 저해요인으로는 진로활동에 대한 미경험, 친구들과 잘 어울리지 못하는 정도, 미래의 삶에 대한 부정적 인식 등이 있음</li> <li>청소년활동과 진로활동 및 학업성취를 연계할 수 있는 프로그램 및 운영방안 필요</li> </ul>
	청소년활동 경험이 사회성 발달에 미치는 영향	도종수, 성준모(2013) 청소년복지연구, 15, 2, pp.145-173	<ul style="list-style-type: none"> <li>청소년활동 경험은 사회성발달에 유의미한 영향을 미치는 것으로 나타남</li> <li>청소년활동 유형에 따라 사회성 하위요소에 미치는 영향은 다름</li> <li>청소년활동의 유형과 프로그램 선택 시 발달시키고자 하는 사회성의 하위요소 고려 필요</li> </ul>
	2017년 청소년종합실태 조사	여성가족부(2017)	<ul style="list-style-type: none"> <li>방과 후 주로 하는 여가활동은 집에서 인터넷, TV 시청이 가장 높은 것으로 나타남</li> <li>청소년 참여활동의 대부분은 문화·예술 분야에 편중되어 있음</li> <li>청소년들이 다양한 영역의 활동에 참여할 수 있는 프로그램 발굴 필요</li> </ul>

분류	논문/보고서명	발행기관	내용
청 소 년 시 설	청소년 동아리활동경험이 자아개념 성장에 미치는 영향	송수지·김정민·남궁지 영(2012) 한국청소년연구, 23, 1, pp.121-147	<ul style="list-style-type: none"> <li>• 중고시절 동아리활동 참여 경험은 사회자아개념과 학업자아개념 성장에 긍정적인 영향을 미치는 것으로 나타남</li> <li>• 반면 가족자아와 신체자아개념 성장에는 영향을 미치지 않음</li> <li>• 동아리활동 효과는 단순한 참여여부 뿐만 아니라 동아리 유형 및 참여동기 등도 중요한 영향을 미침</li> </ul>
	청소년활동의 참여동기, 활동만족도, 적응유연성 및 행복감의 관계	진은설(2013), 한국청소년정책연구원, 24, 1, pp.185-217	<ul style="list-style-type: none"> <li>• 청소년활동 참여동기와 만족도는 적응유연성에 유의미한 영향 미침</li> <li>• 또한 행복감에 간접적으로 영향을 미치는 것으로 나타남</li> <li>• 세부적인 참여동기 척도 개발과 동기유형에 따른 효과와의 관계 분석 필요</li> </ul>
	생활권 청소년 수련시설 활성화 방안에 관한 연구	반영선, 김억(2010) 디자인융복합연구, 9, 5, pp.91-102	<ul style="list-style-type: none"> <li>• 생활권 청소년 수련시설의 네트워크 구축을 통한 활성화 방안 제시</li> <li>• 학교 특별교실군은 수련시설 기능과 유사하여 연계 및 복합이 가능하므로 특별교실군의 별도 기획 필요</li> <li>• 생활체육시설과 수련시설을 연계할 경우 사용 시간 대와 인접 프로그램에 대한 고려 필요</li> <li>• 두 시설의 복합화를 진행할 경우 관리 및 지원 영역은 개별 컨트롤 시스템 구축 필요</li> </ul>
	청소년 방과 후 활동 종합지원을 위한 통합 운영모형에 따른 전달체계 개발	김호순·강동균·이필만 (2014) 청소년학연구, 21, 1, pp.395-415	<ul style="list-style-type: none"> <li>• 청소년 방과 후 활동 지원을 위해 각 부처별로 별도의 지원시설을 도입하여 운영하고 있으나이를 통합 운영할 수 있는 특별법 제정 필요</li> <li>• 각 부처가 효율적으로 협의할 수 있는 지원협의회 구성 필요</li> <li>• 지원시설은 취약 계층 뿐 아니라 일반 청소년에게 확대 운영되어야 함</li> </ul>
	만족도 조사를 통한 청소년문화의집 공간 개선 연구	김진모(2018) 청소년시설환경, 16, 1, pp.25-34	<ul style="list-style-type: none"> <li>• 청소년문화의집은 청소년 수련시설 중 가장 생활권에 밀착된 시설로 높은 접근성을 바탕으로 청소년 활동 지원</li> <li>• 관리자 및 이용자들의 시설 만족도는 높은 편이지만 시설 내 일부 소음 및 공간배치에 대한 부정적 의견 있음</li> <li>• 시설의 노후화 및 공용공간에 대한 개선요구가 높은 것으로 나타남</li> </ul>
	청소년시설 설계지침서 개발을 위한 기초 연구	유진이(2011) 청소년시 설환경, 9, 1, pp.37-45	<ul style="list-style-type: none"> <li>• 청소년시설에 대한 정확한 개념정의나 세부 관련사항 부재하고 시설기준 미흡</li> <li>• 미국의 청소년시설 설계지침서에는 청소년, 지역 주민 및 해당 지역단체가 시설의 계획 및 운영에 가능한 한 최대한도 포함</li> <li>• 청소년발달특성을 고려하여 설계 지침 및 세부공간 기준 제시</li> </ul>

분류	논문/보고서명	발행기관	내용
	청소년여가문화시설 모형 개발을 위한 기초연구	유진이(2008) 청소년시설환경, 6, 2, pp. 45-52	<ul style="list-style-type: none"> <li>• 청소년들이 자율적으로 여가문화 활동에 참여할 수 있도록 사회적 여건 조성 필요</li> <li>• 청소년 여가문화시설은 청소년들의 접근성과 안전을 고려하여 생활권 지역에 설치하는 것이 바람직함</li> <li>• 놀이터 개념의 시설확충이 필요하며 변화하는 청소년들의 성향에 대응하는 시설 모형 개발 필요</li> </ul>

[표 2-3] 관련 학회지 및 통계자료

분류	관련 학회지 및 통계	
통학로	<ul style="list-style-type: none"> <li>• 상담학연구</li> <li>• 한국콘텐츠학회논문지</li> <li>• 한국가정관리학회지</li> <li>• 한국심리학회지</li> <li>• 한국아동복지학</li> </ul>	<ul style="list-style-type: none"> <li>• 청소년복지연구</li> <li>• 한국청소년연구</li> <li>• 청소년학연구</li> <li>• 미래청소년학회지</li> <li>• 한국청소년복지학회</li> </ul>
범죄/유해환경	<ul style="list-style-type: none"> <li>• 한국범죄심리연구</li> <li>• 한국형사정책연구원</li> <li>• 한국심리학회지</li> <li>• 한국아동복지학</li> </ul>	<ul style="list-style-type: none"> <li>• 한국청소년정책연구원</li> <li>• 한국청소년시설환경학회</li> </ul>
활동공간	<ul style="list-style-type: none"> <li>• 교육종합연구</li> <li>• 한국심리학회지</li> <li>• 한국환경교육학회</li> <li>• 한국진로교육학회</li> <li>• 진로교육연구</li> <li>• 한국농산업교육학회</li> <li>• 한국아동복지학</li> </ul>	

### 3. 분야별 연구동향 및 현황

#### 1) 통학로 부문

##### □ 연구동향

- 안전한 통학로 조성을 위한 연구는 대부분 유·아동을 대상으로 하여 초등학교 및 유치원 주변 환경을 중심으로 진행되어 왔음
- 보행환경 개선을 위해 도시설계적 차원의 접근 필요성에 대해 연구됨
  - 보행환경과 관련된 박승훈(2014), 윤용기(2011)의 연구에서는 학교 주변의 안전한 보행 통학환경을 조성하기 위해서 도시설계 차원의 접근이 필요하다고 주장
- 자전거도로 실태 파악 및 통학로 자전거 이용 행태 분석에 대한 연구가 진행됨
  - 박하나 외(2012), 유승연(2018), 김도윤 외(2010) 등은 자전거 통학 관련 행태 등에 대해 분석함
  - 김동준 외(2010), 홍석기 외(2009) 등은 자전거 이용 환경과 개선사항에 대해 분석함

##### □ 현황

- 경찰청 교통사고 통계에 따르면 우리나라 어린이 교통사고는 차량 탑승 시에 많이 발생 (62.1%)하였고, 사망 사고는 보행 중에 많이 발생(64.6%)하였으며, 주로 횡단보도에서 많이 발생<sup>12)</sup>
- 보행자의 경우 교통사고 발생 시 사망률이 자동차 탑승자에 비해 약 5배 높으며 보행자 교통사고 사망자 구성비는 2008년 이후 증가 추세<sup>13)</sup>
- 교통사고에 의한 사망은 청소년 안전사고 사망 중 가장 높은 비율을 차지하고 있으며 매년 약 50%의 비율을 기록하고 있음(만14세 이하 기준)<sup>14)</sup>
- 최근 5년간 스마트폰 사용으로 인해 발생한 교통사고가 급증하고 있으며 이 중 청소년의 사고 비율이 약 40%로 매우 심각한 수준<sup>15)</sup>
  - 청소년 5명 중 4명이 보행 중 스마트폰 사용하는 것으로 나타났으며 대부분 스마트폰 화면을 보느라 전방 주시에 소홀하게 되는 ‘스몸비’ 현상을 보임<sup>16)</sup>

12) 경찰청, ‘교통사고통계’,

<http://www.police.go.kr/portal/main/contents.do?menuNo=200530> (검색일: 2018.6.7.)

13) 질병관리본부(2017), “손상예방과 건강한 안전사회 2017 No.1호”, p.8

14) 경찰청 ‘교통사고통계’,

<http://www.police.go.kr/portal/main/contents.do?menuNo=200530> (검색일: 2018.6.7.)

15) 김성훈, ‘군포경찰서, 청소년 하계 교통사고 예방교육’, 경기일보, 2018.8.3.

<http://www.kyeonggi.com/?mod=news&act=articleView&idxno=1504858>(검색일: 2018.8.6.)

16) 스마트폰 화면을 들여다보느라 길거리에서 고개를 숙이고 걷는 사람을 낚 빠진 시체 걸음걸이에 빗대어 일컫는 말로 ‘스마트폰(smartphone)’과 ‘좀비(zombie)’를 합성하여 ‘스몸비(smombie)’라고 한다

- 청소년의 경우 길거리에서 스마트폰을 사용하는 비율이 성인에 비해 높고 교통안전에 대한 인지가 낮아 스마트폰으로 인한 교통사고에 취약함

**‘청소년 5명 중 4명, 보행 중 스마트폰 사용’…페덱스(FedEx)-세이프키즈, “청소년, 스마트폰 과의존 현상 심각”**

글로벌 운송사인 '페덱스(FedEx)'와 '세이프키즈'는 최근 서울 소재 8개 중고등학교 789명(중학생 350명, 고등학생 439명)의 학생을 대상으로 '보행 중 전자기기 사용 경험' 설문조사를 진행한 결과를 발표했다. 그 결과 769명(98%)의 청소년은 스마트폰을 보유하고 있으며, 620명(79%)은 보행 중 스마트폰 사용 경험이 있다고 답했다. 청소년 5명 중 4명이 등·하굣길 스마트폰 사용으로 전방과 주변을 향해야 할 시선과 청각의 주의를 빼앗기고 있는 것이다.

보행 중 스마트폰 사용 학생의 비율은 고등학생(93%)이 중학생(90%)보다 약간 높았다. 스마트폰 사용 이유로는 전화통화(32%), 문자(30%), 음악감상(27%) 순으로 조사됐다. 응답 학생 3명 중 1명(35%)은 보행 중 스마트폰 사용으로 교통사고를 경험했거나 사고가 발생할 뻔했다고 답했다. 보행 안전 교육에 대해 학생 다수(87%)가 필요성을 인식했지만 실제 안전교육을 받아본 학생은 40%에 불과했다.

한편 FedEx와 세이프키즈는 서울 소재 12개 중고등학교 5261명을 대상으로 '하교 중 전자기기 사용 실태'에 대한 관찰 조사를 진행한 결과, 남학생(25%)이 여학생(19%)보다 보행 중 스마트폰을 더 많이 사용하는 것으로 나타났다.

FedEx와 세이프키즈 측은 “청소년의 보행 중 스마트폰 사용 자제 및 올바른 보행 습관을 심어주기 위해서는 국가 및 사회 차원에서 필수적으로 안전교육 시행하는 방안을 마련하고 교사들이 안전교육을 실시할 수 있는 다양한 인프라를 제공하는 것이 중요하다”라고 강조했다.

출처: 정영일, ‘ ‘청소년 5명 중 4명, 보행 중 스마트폰 사용’…페덱스(FedEx)-세이프키즈, “청소년, 스마트폰 과의존 현상 심각”’, NextDaily, 2018.6.8, <http://www.nextdaily.co.kr/news/article.html?id=20180608800013> (검색일: 2018.6.24.)

- 정부가 자전거 정책을 확대 추진함에 따라 우리나라 자전거 이용은 지속적으로 증가하고 있으며 자전거 사고의 약 27%가 20세 이하 소아청소년 사고<sup>17)</sup>
  - 소아청소년 자전거 사고의 경우 사고의 가해자인 경우가 높고 특히 15~20세의 가해자 사고 비율은 매년 가장 높은 수준(2015년 기준 사고 비율 44% 상회)
  - 소아청소년의 경우 자전거 안전모 착용률이 가장 낮은 연령대로 교통법규나 도로교통법에 대한 지식이 부족하므로 자전거 안전 사고에 매우 취약함
- 최근에는 자전거 뿐 아니라 전동휠·킥보드 등 퍼스널 모빌리티를 사용하는 청소년이 증가함에 따라 이로 인한 사고가 자주 발생
  - 교통안전공단 조사결과 최근 5년간 퍼스널 모빌리티로 인한 사고가 4배 이상 증가<sup>18)</sup>

17) 질병관리본부(2017), “손상예방과 건강한 안전사회 2017 No.1호”, p.36

18) 최은지, “퍼스널 모빌리티’ 막는 韓 오락가락 규제, 이용자들 ‘각라니’ 오명’, TOP데일리, 2018.7.17.  
<http://www.topdaily.kr/news/articleView.html?idxno=53259#098P> (검색일: 2018.8.3.)

2) 범죄·안전환경 부문

□ 연구동향

- 기존 학교시설에 대한 CPTED 기법 연구는 대부분 신축 건물이나 신도시 계획 시 적용 가능한 설계 가이드라인에 치중되어 있음
  - 조진일 외(2013), 구나현(2016)의 연구에서 학교 및 학교주변 CPTED 대상이 매우 제한적임을 문제점으로 언급
- 범죄발생 예방을 위해서 학교 내부 공간뿐만 아니라 외부 공간 관리에 대한 중요성이 인식됨
  - 박성철(2011), 조진일 외(2013), 강은영(2010)의 연구에서는 학교 내·외부 CPTED 요소를 추출하여 우선 적용 대상 연구 진행
- 학교정화구역 내 유해환경과 청소년 범죄 발생건수의 상관관계에 대한 연구가 활발하게 진행되고 있음
  - 김상원(2007), 정하성(2006), 유진이(2007), 박정선(2007)의 연구에서 유해시설과 청소년 범죄 발생건수는 상관관계에 있으나 모든 유해시설이 청소년 범죄와 유의미한 관계에 있는 것은 아니며 지역이나 시설 세부용도에 따라 유해성의 영향력이 달라지는 것을 검증
  - 류중석(2007)은 청소년 유해환경 평가지표의 신뢰도 개선을 위한 방안 연구

□ 현황

- 청소년을 대상으로 일어난 범죄 발생건수는 증가하고 있으며 여자청소년에 비해 남자청소년의 피해율이 높은 것으로 나타남<sup>19)</sup>
  - 2012년 기준, 전체 청소년 피해범죄 중 남자청소년의 피해비율은 64.2%, 여자청소년의 피해비율은 35.8%

[표 2-4] 청소년 범죄피해 현황

		2008	2009	2010	2011	2012
	청소년 피해건수	61,260	69,692	64,058	59,820	102,271
		100.0%	100.0%	100.0%	100.0%	100.0%
성 별	남자청소년	38,680	44,797	39,695	37,034	65,614
		63.1%	64.3%	61.2%	61.9%	64.2%
	여자청소년	22,580	24,895	24,363	22,786	36,657
		36.9%	35.7%	38.8%	38.1%	35.8%

출처: 대검찰청(2009~2013), 「범죄분석」의 내용 재구성, 재인용: 홍영오, 연성진(2014), "청소년 대상 범죄피해조사", 한국형사정책연구원, p.70발췌

19) 홍영오, 연성진(2014), 「청소년 대상 범죄피해조사」, 한국형사정책연구원, p.71

- 청소년 피해범죄는 대부분 학교교실에서 발생하며 교실 이외의 학교 안이나 학교주변 길가, 주택가, 공원 등에서도 다수 발생
  - 성추행은 기차, 지하철, 버스 등 대중 교통수단 내에서도 다수 발생한 것으로 나타남
- 청소년들이 가장 많이 당한 범죄유형은 재산범죄이며 반복적으로 당한 범죄유형은 폭력범죄가 가장 많은 것으로 나타남

[표 2-5] 유형별 청소년 피해범죄 발생 장소

	폭력범죄		재산범죄		성범죄	
	중학교	고등학교	중학교	고등학교	중학교	고등학교
학교교실	35.8%	36.5%	50.6%	56.4%	30.4%	23.1%
교실 이외 학교 안	9.4%	14.3%	6.1%	8.7%	9.6%	2.9%
학교주변 길가	5.7%	6.3%	4.1%	2.4%	3.5%	3.1%
학원, 독서실 등	0.9%	-	3.3%	2.2%	1.7%	0.8%
피해자의 집	-	-	-	-	5.2%	3.8%
친구집	-	-	-	-	2.6%	1.5%
친척집	-	-	-	-	2.6%	2.3%
모르는 사람 집	-	-	-	-	0.9%	1.5%
유흥 및 오락장소	4.7%	1.6%	4.6%	2.2%	1.7%	1.5%
교통수단 내	0.9%	1.6%	1.3%	1.2%	9.6%	22.3%
변화한 길가	6.6%	4.8%	3.8%	3.6%	4.3%	3.8%
주택가 길가	5.7%	4.8%	3.3%	2.7%	-	-
상가 또는 지하도	4.7%	6.3%	2.5%	2.7%	1.7%	1.5%
공원, 유원지 등	6.6%	1.6%	2.5%	4.1%	4.3%	4.6%
공중화장실	-	-	-	-	-	2.3%
숙박업소	-	-	-	-	1.7%	2.3%
기타	18.9%	22.2%	17.8%	13.8%	20.0%	16.2%
합계	106건	63건	393건	413건	115건	130건

출처: 홍영오, 연성진(2014), 「청소년 대상 범죄피해조사」, 한국형사정책연구원, p. 182, 183, 201, 202, 212, 213 요약

- 지역사회 유해환경이 청소년들에게 부정적인 영향을 미치는 것으로 나타났으나 청소년 유해업소 증가 및 지능화로 청소년의 유해환경 노출 가능성 증가<sup>20)</sup>
  - 유해업소 중 비디오방, 단란유흥주점은 청소년 범죄발생과 유의미한 관계에 있음
  - 스마트폰 등의 확산으로 인한 채널 다변화 때문에 유해시설로부터 청소년들을 보호할 수 있는 환경 조성이 어려움
  - 청소년들이 시간적, 경제적 부담 없이 안전하게 이용할 수 있는 청소년전용공간 부족

20) 여성가족부 정책뉴스, ‘키스방 등 신종유해업소 광고전단지 규제강화 추진,’ 2010.11.10.  
[http://www.mogef.go.kr/nw/enw/nw\\_enw\\_s001d.do?mid=mda700&bbtSn=697904](http://www.mogef.go.kr/nw/enw/nw_enw_s001d.do?mid=mda700&bbtSn=697904) (검색일: 2018.7.26.)

### 3) 교육·활동공간 부문

#### □ 연구동향

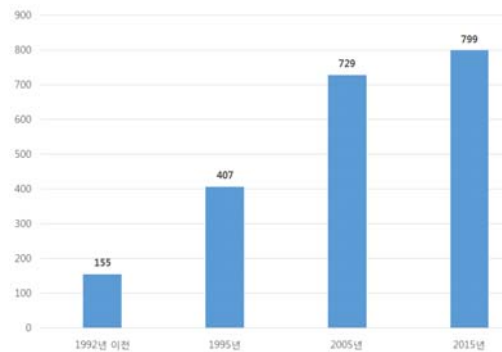
- 청소년 활동에 대한 수요와 실제 현실과의 괴리
  - 청소년들이 방과 후 주로 하는 여가활동으로 집에서 인터넷, TV 시청이 가장 높음
  - 다수의 청소년들이 청소년들만을 위한 공간이 부족하다고 인식
  - 청소년들이 인식하는 문화공간의 적정성은 아직도 미흡한 수준이고 시설이나 장소를 이용하는 대상이 매우 제한적
  - 청소년 참여활동의 대부분은 문화·예술 분야에 편중되어 있어 다양한 프로그램 발굴 필요
- 청소년활동과 참여는 자아개념의 성장과 사회성 발달에 긍정적임
  - 송수지 외(2012)에 의하면 중고시절 동아리활동 참여 경험은 사회자아개념과 학업자아개념 성장에 긍정적인 영향을 미치며, 도종수, 성준모(2013)에 의하면 청소년활동 경험은 사회성발달에 유의미한 영향을 미침
- 최근 청소년들의 다양한 체험 및 문화활동을 지원하기 위하여 청소년시설이 양적으로 급격히 팽창하였으나 시설의 효과적인 운영 및 질적 향상을 위한 연구는 미흡한 실정
  - 현재 청소년시설관련 법규 및 제도는 최소 규모 및 실 개소 등 정량적인 시설 기준을 중심으로 규정 제시
  - 청소년들이 주로 이용하는 시설 및 지역과 학교, 집을 연계한 생활권 단위의 종합적인 고려 미흡
- 청소년 시설에 대한 구체적, 통합적 기준 필요
  - 유진이(2011)의 연구에 의하면 청소년시설에 대한 정확한 개념정의나 세부 관련사항 부재하고 시설기준 미흡

#### □ 현황

- 부처별, 지자체별로 유사한 기능의 지원시설을 중복 도입하거나 통합 운영이 필요한 시설을 개별적으로 계획
  - (방과 후 활동 관련) 여성가족부: 청소년 방과후 아카데미, 보건복지부: 지역아동센터, 교육부: 방과후 학교
  - 청소년들이 필요로 하는 프로그램을 한 공간에서 편리하게 이용할 수 있는 통합형 공간 필요
- 1991년 청소년 기본법 제정 이후 청소년수련시설은 양적으로 팽창했으나 여전히 청소년들이 일상생활에서 이용하는 데에 제한이 많음
  - 1992년 이전에는 청소년 수련시설 수가 전국에서 155개에 불과했으나 2018년 7월 현재 806개 운영 중

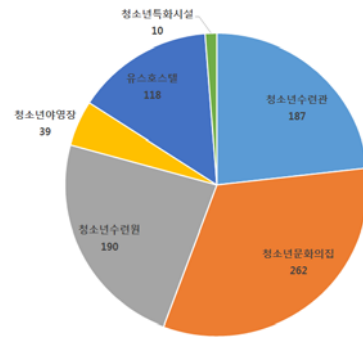


- 청소년수련관, 청소년문화의집, 청소년특화시설과 같이 도시지역 내 위치하고 있는 생활권 시설은 전체 청소년 수련시설 중 약 60% 차지



[그림 2-1] 청소년수련시설 설립 추이

출처: 청소년수련시설포털  
www.youthnet.or.kr (검색일: 2018.8.3.)



[그림 2-2] 유형별 시설 현황

출처: 청소년수련시설포털  
www.youthnet.or.kr (검색일: 2018.8.3.)

- 특히, 청소년 수련시설 중 청소년문화의집은 대규모 수련시설과 달리 주거환경권내에 위치한 청소년 전용공간으로 시·도지사 및 시·군·구청장이 해당 읍·면·동에 1개소 이상 설치·운영해야 하는 것으로 규정(청소년활동진흥법 제11조)되어 있으나 실제로는 설치 기준에 크게 못 미침(표 2-6 참조)
  - 청소년문화의집은 2018년 7월 현재 262개소가 설치되어 있으며 법적 기준 대비 설치 비율은 9.6%에 불과
  - 최근 각 지자체에서 청소년문화의집 확충을 위한 사업 추진 중<sup>21)</sup>
- 청소년문화의집 외 청소년 전용공간은 대부분 청사, 도서관 등 기존 공공시설의 일부 층에 조성하여 실내 공간에 국한되며 청소년들의 자유로운 활동을 지원하는 데 제한적임
  - 청소년에게 필요한 공간 또는 시설을 조사한 결과, '대여가 가능한 시설(35.8%)'이 가장 높게 나타났으며 뒤이어 '체육시설(33.8%)'과 '도서관(14.7%)' 순으로 나타남<sup>22)</sup>
- 기존의 청소년 시설 공간 및 프로그램은 급변하고 있는 청소년의 여가생활과 새로운 문화를 수용하지 못하는 실정

21) 여성가족부(2018), 2018년 청소년사업 안내, p.302

22) 서울시(2017), 「서울시 어린이·청소년 인권실태 조사보고서」, p.28

[표 2-6] 청소년수련시설 운영 현황(2018년 7월 현재)

	청소년 수련시설 총 개수	청소년 인구수 (만13-18세)	청소년문화의집		
			개수	읍·면·동 별 설치비율*	시설 당 청소년 수용인구**
서울	64개소	597,990명	19	4.5%	31,473명
부산	28개소	221,728명	14	6.8%	15,838명
대구	16개소	181,776명	6	4.3%	30,296명
인천	25개소	198,702명	5	3.4%	39,740명
광주	11개소	124,526명	4	4.2%	31,132명
대전	15개소	122,135명	7	8.9%	17,448명
울산	10개소	84,481명	8	14.3%	10,560명
세종	2개소	16,527명	1	5.9%	16,527명
경기	159개소	898,038명	58	10.3%	15,483명
강원	81개소	108,604명	29	15.5%	3,745명
충남	51개소	152,258명	11	5.3%	13,842명
충북	45개소	117,951명	12	7.8%	9,829명
전남	57개소	124,856명	19	6.4%	6,571명
전북	53개소	139,059명	18	7.5%	7,726명
경남	74개소	232,046명	15	4.9%	15,470명
경북	65개소	180,749명	15	4.5%	12,050명
제주	50개소	45,550명	21	48.8%	2,169명
합계	806개소	3,546,976명	262	9.6%	13,538명

\* 청소년문화의집 개수/해당 지역 내 읍·면·동 수

\*\* 해당 지역 청소년 인구 수/ 청소년의 집 개수

출처: 청소년수련시설 - 청소년수련시설포털, [www.youthnet.or.kr](http://www.youthnet.or.kr) (검색일: 2018.6.17.)  
청소년 인구 - 총조사인구(2016)

## 4. 시사점

### □ 통학로 개선

- 청소년들이 주로 방문하는 지역에 대한 현황 및 개선방안에 대한 연구 필요
  - 청소년들의 경우 이동 가능한 반경이 성인과 크게 다르지 않지만 실제 생활반경은 주거지, 학교, 학원 및 근린지역으로 성인에 비해 좁음
  - 청소년들의 주요 이동경로 및 자주 이용하는 장소에 대한 분석이 선행되어야 이에 따른 환경 개선방안 도출 가능
  - 각 지역별로 환경이 상이하므로 전반적으로 반영 가능한 개선방안, 공간특징을 고려한 개선방안에 대한 가이드라인, 청소년을 위한 환경개선 사업시 전문가 자문이 필요한 부분 등에 대한 연구 필요
- 청소년의 특징을 반영한 통학로의 심미적 경관 향상에 관한 연구가 필요
  - 통학로 환경에 관한 연구는 대부분 초등학교 주변의 교통안전 향상을 위한 것인데 청소년은 안전에 대한 인지도가 어린이에 비해 높으며 신체 조건이 성인과 비슷하므로 안전뿐 아니라 통학로의 경관 향상에 관한 연구가 필요
  - 청소년은 신체적으로 성인과 큰 차이가 없어 일반적인 보행환경 관련 연구에서는 유아처럼 따로 분류되지 않는데 청소년들이 생각하는 보행환경 문제, 개선 방향 등에 대한 연구가 필요함
- 통학로에서 전동운행수단 이용에 대한 대책마련 필요
  - 중고등학교 주변 통학로 관련 연구는 대부분 자전거도로, 자전거 거치대와 같은 자전거 이용에 관한 연구
  - 최근 자전거 뿐 아니라 전동 킥보드 등 다양한 운행수단이 활성화됨에 따라 청소년들의 통학 안전성 확보를 위해 전동운행수단에 대한 연구도 필요
- 청소년을 대상으로 한 스마트폰과 보행환경 안전에 관한 연구 필요
  - 스마트폰의 사용량 증가로 보행 중 스마트폰으로 인한 사고가 많은데 이러한 사고는 특히 청소년에게 더 많이 발생함
  - 청소년의 경우 성인에 비해 운전경험이 없어 차량에 대한 이해가 부족하며 보행 중 스마트폰이나 이어폰을 사용하는 빈도가 높으므로 청소년들의 행동특성을 반영한 연구 필요

## □ 범죄·유해환경 개선

- 학교 밖 청소년 범죄 지역에 대한 심도 있는 연구 필요
  - 현재 청소년범죄가 가장 많이 일어나는 장소는 학교이지만 발생 장소가 점차 학교 내부에서 외부로 전이됨에 따라 학교 밖의 주변 환경에 대한 연구 필요
  - 청소년의 경우 성인에 비해 생활반경이 좁기 때문에 범죄발생이 거주지 또는 학교 주변인 경우가 많은데 이러한 지역에 대한 연구 및 예방 방법에 대한 연구 필요
- 학교 및 청소년이 주로 방문하는 지역에 적용 가능한 CPTED모델 개발 연구 필요
  - 기존의 CPTED 관련 연구는 신축 건물이나 신도시에 적용 가능한 환경설계 연구가 다수
  - 청소년이 범죄피해자인 경우와 가해자인 경우를 구분하여 범죄발생 지역에 대한 분석적 연구 필요
  - 청소년들의 주요 생활환경 반경에 특화된 CPTED모델에 대한 연구 필요
- 청소년 유해시설이 실질적으로 청소년 범죄발생에 미치는 영향에 대한 연구 필요
  - 유해시설 규제를 위한 건축법 용도 분류 개선 및 관련 법규 간 정합성에 대한 연구 필요
  - 법적으로 유해시설에 포함되지 않는 신규 업종(VR방, 게임룸 등)에 관한 연구 필요

## □ 활동·교육공간 개선

- 청소년들이 필요로 하는 구체적이고 새로운 공간에 대한 연구 필요
  - 대다수의 선행연구들에서는 교내활동을 중심으로 연구하고 있으며 학교 밖 프로그램의 경우 이미 시행되고 있는 사업에 대한 만족도 및 개선사항을 조사
  - 청소년 실태조사의 경우 구체적인 프로그램 보다는 음악, 미술, 체육활동 등과 같이 포괄적인 범위의 활동에 대한 수요 조사가 이루어짐
  - 청소년들이 원하는 구체적인 활동, 공간, 위치, 운영 등에 관한 연구가 필요
- 각 지자체별로 시행하고 있는 청소년 활동공간의 입지에 대한 연구 필요
  - 다양한 여가활동에 대한 청소년들의 수요를 위해 지자체별로 청소년 활동을 지원하는 사업을 하고 있는데 대부분 청소년들의 접근성이 떨어지는 곳에 위치하는 경우가 많음
  - 지자체에서 '사용 가능한 공간'이 아닌 청소년들이 쉽게 접근할 수 있는 곳에 청소년 활동공간을 배치하기 위해 입지 특성, 다양한 자금조달 방식, 유휴공간 활용과 같이 다양한 공간 마련 방법에 대한 연구 필요
- 청소년 시설 수요에 대한 연구 필요
  - 현재 청소년시설은 행정구역 단위로 최소 기준이 마련되어 있는데 청소년 인구, 밀도, 다른 문화시설 등 다양한 요소를 고려한 적정 시설 수 및 통합적 운영에 대한 연구 필요
  - 학교 주변 환경 중 청소년이 활동할 수 있는 공간에 대한 분석 및 지역사회와의 연계방안에 대한 연구 필요

# 제3장 청소년 교육환경 개선을 위한 정책 및 사례 검토

- 1. 국내 정책 및 사례
- 2. 국외 정책 및 사례
- 3. 시사점

## 1. 국내 정책 및 사례

### 1) 법률 및 정책

#### □ 청소년 기본법(여성가족부)

- 청소년육성의 기본원리와 정책적 근간에 관한 사항을 규정하는 법으로 청소년육성에 관하여 다른 법률보다 우선 적용
- 청소년육성에 관한 기본계획을 5년마다 수립하도록 규정하였으며 이에 따라 관계 중앙행정기관과 지방자치단체는 매년 시행계획을 수립·시행하고 평가받아야 함

#### 〈청소년 기본법〉

##### 제13조(청소년육성에 관한 기본계획의 수립)

- ① 여성가족부장관은 관계 중앙행정기관의 장과 협의한 후 청소년정책위원회의 심의를 거쳐 청소년육성에 관한 기본계획을 5년마다 수립하여야 한다.

##### 제14조(연도별 시행계획의 수립 등)

- ① 여성가족부장관 및 관계 중앙행정기관의 장과 지방자치단체의 장은 기본계획에 따라 연도별 시행계획을 수립·시행하여야 한다.
- ② 관계 중앙행정기관의 장과 지방자치단체의 장은 다음 연도 시행계획 및 전년도 시행계획에 따른 추진실적을 대통령령으로 정하는 바에 따라 매년 여성가족부장관에게 제출하여야 한다.

출처: 「청소년 기본법」 내용 일부 발췌

- 청소년시설에 대해 청소년활동·청소년복지 및 청소년보호에 제공되는 시설로 정의하고 있으며 청소년활동 진흥법, 청소년복지 지원법, 청소년 보호법에 의거하여 세부 분류

□ 청소년활동 진흥법(여성가족부)

- 청소년기본법 제47조제2항에 의거하여 다양한 청소년활동을 적극적으로 진흥하기 위해 제정
- 청소년활동시설의 종류를 청소년수련시설과 청소년이용시설로 구분하고 있으며 청소년수련시설을 중점적으로 설치 기준 및 운영 기준 명시
  - 청소년수련시설: 청소년수련관, 청소년수련원, 청소년문화의집, 청소년특화시설, 청소년야영장, 유스호스텔
  - 청소년이용시설: 문화시설, 과학관, 체육시설, 평생교육시설, 자연휴양림, 사회복지관 등

〈청소년활동 진흥법〉

제10조(청소년활동시설의 종류)

1. 청소년수련시설

- 가. 청소년수련관: 다양한 청소년수련거리를 실시할 수 있는 각종 시설 및 설비를 갖춘 종합수련시설
- 나. 청소년수련원: 숙박기능을 갖춘 생활관과 다양한 청소년수련거리를 실시할 수 있는 각종 시설과 설비를 갖춘 종합수련시설
- 다. 청소년문화의 집: 간단한 청소년수련활동을 실시할 수 있는 시설 및 설비를 갖춘 정보·문화·예술 중심의 수련시설
- 라. 청소년특화시설: 청소년의 직업체험, 문화예술, 과학정보, 환경 등 특정 목적의 청소년 활동을 전문적으로 실시할 수 있는 시설과 설비를 갖춘 수련시설
- 마. 청소년야영장: 야영에 적합한 시설 및 설비를 갖추고 청소년수련거리 또는 야영편의를 제공하는 수련시설
- 바. 유스호스텔: 청소년의 숙박 및 체류에 적합한 시설·설비와 부대·편익시설을 갖추고 숙식편의 제공, 여행 청소년의 활동지원을 기능으로 하는 시설

2. 청소년이용시설: 수련시설이 아닌 시설로서 그 설치 목적의 범위에서 청소년활동의 실시와 청소년의 건전한 이용 등에 지공할 수 있는 시설(예: 문화시설, 과학관, 체육시설, 평생교육시설, 자연휴양림, 사회복지관 등)

제11조(수련시설의 설치·운영 등)

- 1. 국가는 둘 이상의 시·도 또는 전국의 청소년이 이용할 수 있는 국립청소년수련시설을 설치·운영하여야 한다.
- 2. 특별시장·광역시장·특별자치시장·도지사·특별자치도지사 및 시장·군수·구청장은 청소년수련관을 1개소 이상 설치·운영하여야 한다.
- 3. 시·도지사 및 시장·군수·구청장은 읍·면·동에 청소년문화의 집을 1개소 이상 설치·운영하여야 한다.
- 4. 시·도지사 및 시장·군수·구청장은 청소년특화시설·청소년야영장 및 유스호스텔을 설치·운영할 수 있다.

출처: 「청소년활동 진흥법」 내용 일부 발췌

□ 청소년복지 지원법(여성가족부)

- 청소년기본법 제49조제4항에 따라 청소년복지 향상을 위해 제정
- 지원이 필요한 가출청소년이나 감호 위탁 처분 청소년들을 위한 시설의 종류 및 설치기준에 대해 규정

〈청소년복지 지원법〉

제31조(청소년복지시설의 종류)

1. 청소년쉼터: 가출청소년에 대하여 가정·학교·사회로 복귀하여 생활할 수 있도록 일정 기간 보호하면서 상담·주거·학업·자립 등을 지원하는 시설
2. 청소년자립지원관: 일정 기간 청소년쉼터 또는 청소년회복지원시설의 지원을 받았는데도 가정·학교·사회로 복귀하여 생활할 수 없는 청소년에게 자립하여 생활할 수 있는 능력과 여건을 갖추도록 지원하는 시설
3. 청소년치료재활센터: 학습·정서·행동상의 장애를 가진 청소년을 대상으로 정상적인 성장과 생활을 할 수 있도록 해당 청소년에게 적합한 치료·교육 및 재활을 종합적으로 지원하는 거주형 시설
4. 청소년회복지원시설: 「소년법」 제32조제1항제1호에 따른 감호 위탁 처분을 받은 청소년에 대하여 보호자를 대신하여 그 청소년을 보호할 수 있는 자가 상담·주거·학업·자립 등 서비스를 제공하는 시설

출처: 「청소년복지 지원법」 내용 일부 발췌

□ 청소년 보호법(여성가족부)

- 청소년에게 유해한 영향을 미칠 수 있는 환경 및 매체물, 약물 등으로부터 청소년을 보호하기 위해 제정
- 특수한 환경에 있는 청소년의 보호와 치료 및 재활을 지원하기 위한 청소년 보호·재활센터의 설치·운영에 한하여 명시

〈청소년 보호법〉

제35조(청소년 보호·재활센터의 설치·운영)

- ① 여성가족부장관은 청소년유해환경으로부터 청소년을 보호하고 피해 청소년의 치료와 재활을 지원하기 위하여 청소년 보호·재활센터를 설치·운영할 수 있다.

〈청소년 보호법 시행령〉

제32조(청소년 보호·재활센터의 사업)

1. 학습·정서·행동상의 장애를 가진 청소년에 대한 보호·상담 및 치료·재활 지원
2. 약물 또는 인터넷 중독 청소년에 대한 보호·상담 및 치료·재활 지원
3. 청소년유해환경으로 인한 피해 청소년 실태 파악 및 지원을 위한 조사·연구, 치료 프로그램 개발 및 자료 구축·관리
4. 그 밖에 청소년유해환경으로 인한 피해 예방, 상담 및 치료·재활을 위해 필요하다고 여성가족부장관이 인정하는 사항

출처: 「청소년 보호법」 내용 일부 발췌



[그림 3-1] 청소년시설 분류 체계

출처: 「청소년기본법」, 「청소년활동 진흥법」, 「청소년복지 지원법」, 「청소년 보호법」을 참고하여 직접 작성

#### □ 학교 밖 청소년 지원에 관한 법률(여성가족부)

- 청소년 기본법 제49조제4항에 따라 학교 밖 청소년이 건강한 사회구성원으로 성장할 수 있도록 지원 사항 규정
- 학교 밖 청소년 지원센터 설치 기준 및 수행업무 명시

#### □ 교육환경 보호에 관한 법률(교육부)

- 학생이 건강하고 쾌적한 환경에서 교육 받을 수 있도록 교육환경보호에 필요한 사항 규정
- 학교경계 또는 학교설립예정지 경계로부터 직선거리 200미터 범위 안의 지역을 교육환경보호구역으로 설정하고 있으며 범위에 따라 절대보호구역과 상대보호구역으로 구분<sup>23)</sup>
  - 절대보호구역: 학교출입문으로부터 직선거리로 50미터까지인 지역
  - 상대보호구역: 학교경계등으로부터 직선거리로 200미터까지인 지역 중 절대보호구역을 제외한 지역

23) 교육환경 보호에 관한 법률 제8조(교육환경보호구역의 설정 등)





**[그림 3-2] 교육환경보호구역 범위**

출처: 교육환경보호구역 공식 홈페이지,

<https://cleanupzone.edumac.kr/institution/info.do> (검색일: 2018.4.22.)

- 학생의 보건·위생, 안전, 학습과 교육환경 보호를 위해 교육환경보호구역 내 금지시설 및 행위 명시<sup>24)</sup>

#### □ 어린이 식생활안전관리 특별법(식품의약품안전처)

- 어린이들이 올바른 식생활 습관을 갖도록 필요한 사항 규정
- 학교 경계선으로부터 직선거리 200미터 범위 안의 구역을 어린이 식품안전보호구역으로 지정하여 어린이보호식품 조리 및 판매업소 관리

**[표 3-1] 학교주변 관리 구역 관련법 및 규제내용**

근거법	소관부처	지정구역	규제내용
교육환경 보호에 관한 법률	교육부	교육환경보호구역	유해시설 금지
어린이 식생활안전관리 특별법	식품의약품안전처	어린이 식품안전보호구역	어린이보호식품업소 관리

출처: 「교육환경 보호에 관한 법률」, 「어린이 식생활안전관리 특별법」을 참고하여 직접 작성

#### □ 게임산업진흥에 관한 법률(문화체육관광부)

- 국민들이 건전하게 게임을 즐기는 문화를 확립하고 게임산업의 기반을 조성할 수 있도록 게임물에 관한 사항 규정
- 청소년 연령 기준을 18세 미만으로 한정
- 청소년 출입·고용금지업소는 복합유통게임제공업을 허가 받거나 등록 또는 신고할 수 없으며 일반게임제공업 또는 복합유통게임제공업자는 게임장에 청소년을 출입시킬 수 없음
  - ‘일반게임제공업’은 청소년이용불가 게임물과 전체이용가 게임물을 설치·제공하는 영업을 의미
  - ‘복합유통게임제공업’은 청소년게임제공업 또는 인터넷컴퓨터게임시설제공업과 다른 영업을 동일한 장소에서 함께 영위하는 영업을 의미

24) 교육환경 보호에 관한 법률 제9조(교육환경보호구역세어식 금지행위 등)

**〈게임산업진흥에 관한 법률〉**

**제27조(영업의 제한)**

허가를 받거나 등록 또는 신고를 하고자 하는 자가 다음 각 호의 어느 하나에 해당하는 경우에는 허가를 받거나 등록 또는 신고를 할 수 없다.

3. 「청소년 보호법」에 의한 청소년 출입·고용금지업소를 영위하는 자가 복합유통게임제공업을 하고자 하는 경우

**제28조(게임물 관련사업자의 준수사항)**

5. 일반게임제공업 또는 복합유통게임제공업(「청소년 보호법」에 따라 청소년 출입을 허용하는 경우는 제외한다)을 영위하는 자는 게임장에 청소년을 출입시키지 아니할 것

출처: 「게임산업진흥에 관한 법률」 내용 일부 발췌

## □ 제6차 청소년정책 기본계획 (2018~2022)

- 청소년 기본법 제13조에 의하여 여성가족부장관은 관계 중앙행정기관의 장과 협의하여 5년마다 「청소년정책 기본계획」 수립
  - 5차 기본계획(2013-2017)을 통해 청소년 수련시설 종합 안전점검·평가 의무화 및 청소년활동 인프라 확충 등 청소년 활동 기반을 강화하였고 청소년정책 총괄 조정 기능 확대를 위한 제도적 기반 마련
  - 그러나 청소년 수련시설이 지역사회 내 청소년 활동 거점시설로 자리매김하지 못하였고 중앙부처의 일방향적인 정책 시행으로 현장 특성 반영 미흡<sup>25)</sup>
- 제6차 청소년정책 기본계획은 2018년 1월에 수립되었으며 총 4개의 정책목표, 12개의 중점과제, 144개 세부과제, 284개 사업으로 구성(중앙부처 기준)<sup>26)</sup>
  - 비전: 현재를 즐기는 청소년, 미래를 기대하는 청소년, 청소년을 존중하는 사회
  - 정책목표: 청소년 참여 및 권리증진, 청소년 주도의 활동 활성화, 청소년 자립 및 보호지원 강화, 청소년정책 추진체계 혁신
- 국토교통부는 ‘3-1-2 위기청소년 조기 발견 및 보호·지원 확대’ 세부과제 중 주거우선의 자립 여건 마련을 위한 청소년(청년) 맞춤형 주거지원을 위한 사업 3개 추진 예정(2018년 기준)<sup>27)</sup>
  - 국토교통부는 2018년 청년층 대상 공공임대주택 공급, 청년 대상 자금지원 추진, 대학생 행복공공기숙사 확충 지원 예정
  - 그러나 국토부가 시행하는 사업 참여 대상자는 대부분 19세 이상의 청소년으로 본 연구 대상인 중·고등학생 청소년은 제외되어 있음
- 일부 사업은 현재 국토부가 소관 부처는 아니지만 국토부와 협의 협업을 통해 추후 시너지 효과 창출 가능<sup>28)</sup>
  - 1-1-1 청소년동아리·자원봉사활동을 통한 사회참여 활성화(여가부, 행안부): 도시기반 시설 및 공간분야 사업 지원 가능
  - 1-2-3 청소년들을 위한 놀이·여가 유형 다양화 및 공간 제공(여가부, 지자체): 청소년 시설 설치의 도시계획 제도화 가능
  - 2-2-1 청소년 동아리 활동 및 어울림마당 활성화 등을 통한 청소년 문화활동 장려(여가부, 문체부), 문화기반시설 연계를 통한 청소년 문화 활동 지원(문체부, 여가부): 체계적인 시설 입지계획 지원 가능
  - 2-2-5 안전한 청소년수련활동을 위한 환경 조성(여가부, 교육부): 청소년수련시설 종합 평가지표 개선사업 지원 가능
  - 3-1-3 아동 및 청소년을 위한 안전환경 조성(교육부, 여가부, 경찰청): 중·고등학교 통학로 개선 사업 지원 가능

25) 관계부처 합동(2018), 「제6차 청소년정책기본계획(2018~2022)」, p.9-10

26) 여성가족부(2018), 「2018년도 시행계획(중앙부처)」, p.10

27) 여성가족부(2018), 「2018년도 시행계획(중앙부처)」, p.523-528

28) 관계부처 합동(2018), 「제6차 청소년정책기본계획(2018~2022)」, p. 20, 26, 40, 43, 57, 58, 68 내용 일부 발췌

- 3-1-5 청소년 대상 성범죄 방지 강화(여가부, 경찰청): 청소년 시설 가이드라인 마련 및 특화 CPTED 매뉴얼 개발 가능
- 3-3-1 유해환경으로부터 청소년 보호 강화(교육부, 여가부, 경찰청, 지자체): 청소년 보호를 위한 법제 정비 및 특별구역 도입 가능

[표 3-2] 제6차 청소년정책기본계획(2018~2022)

목표	중점과제	세부과제
청소년 참여 및 권리증진	1-1 청소년 참여 확대	1-1-1 지역사회에서의 청소년 참여 확대
		1-1-2 학교에서의 참여 및 권리 증진
		1-1-3 청소년 참여 방식의 다변화
	1-2 청소년 권리증진 기반 조성	1-2-1 청소년 인권 및 권리 의식 제고
		1-2-2 청소년 근로권익 침해 예방 및 보호
		1-2-3 아동·청소년의 여가권 신장
		1-2-4 청소년 정신 건강권 보호
		1-2-5 청소년 신체 건강권 보장
	1-3 청소년 민주시민 성장 지원	1-3-1 청소년 시민의식 함양
		1-3-2 양성평등 의식 제고
		1-3-3 청소년 인성 함양을 위한 지원 강화
청소년 주도의 활동 활성화	2-1 청소년활동 및 성장지원 체계 혁신	2-1-1 역량 기반 청소년활동 지원체계 구축
		2-1-2 청소년 주도 프로젝트 활동 활성화
		2-1-3 과학기술·산업 분야 핵심인재 양성
		2-1-4 수요자 중심으로 청소년활동 인프라 재구조화
	2-2 청소년 체험활동 활성화	2-2-1 청소년 문화예술활동 지원
		2-2-2 청소년 스포츠 활동 활성화
		2-2-3 국제교류 활성화 및 내실화
		2-2-4 남북한 청소년 교류 기반 조성
		2-2-5 청소년 체험활동 안전관리 강화
	2-3 청소년 진로교육 지원 체계 강화	2-3-1 대상별 맞춤형 진로활동 내실화
		2-3-2 학교 밖 청소년 대상 진로교육 강화
		2-3-3 진로교육 활성화를 위한 협력체계 구축
		2-3-4 청년 취업 지원 기반 강화
		2-3-5 청년 창업 활성화
청소년 자립 및 보호지원 강화	3-1 청소년 사회안전망 확충	3-1-1 촘촘한 청소년 복지지원체계 운영
		3-1-2 위기청소년 조기 발견 및 보호·지원 확대
		3-1-3 청소년 폭력예방 및 아동 안전 강화
		3-1-4 가족관계 증진을 위한 서비스 기반 조성
		3-1-5 성범죄로부터 안전한 환경 조성

목표	중점과제	세부과제
	3-2 대상별 맞춤형 지원	3-2-1 학교 밖 청소년 지원 강화
		3-2-2 가출 청소년 지원 강화
		3-2-3 비행 청소년 재범 예방 및 회복 지원
		3-2-4 다문화 청소년 지원 강화
		3-2-5 청소년 한부모 지원 강화
		3-2-6 저소득층 청소년 자립기반 마련
		3-2-7 나홀로 청소년 활동·돌봄 지원 강화
	3-3 청소년 유해환경 개선 및 보호지원 강화	3-3-1 청소년이 안전한 생활환경 조성
		3-3-2 유해매체로부터 청소년 보호
		3-3-3 청소년의 미디어 과의존 예방 미 치유 지원 강화
청소년정책 추진체계 혁신	4-1 청소년정책 총괄·조정 강화	4-1-1 청소년정책의 실효성 제고
		4-1-2 통합형 청소년정책 전달체계 구축
		4-1-3 청소년정책 위상 강화
	4-2 지역·현장 중심의 청소년정책 활성화	4-2-1 지역사회 청소년활동 지원 확대 및 운영 내실화
		4-2-2 지자체 청소년정책 추진기반 강화
		4-2-3 청소년사업과 기업의 사회공헌활동을 이어주는 플랫폼 마련
	4-3 청소년지도자 역량 강화	4-3-1 청소년지도자 전문성 강화
		4-3-2 청소년지도자 처우 개선

출처: 관계부처 합동(2018), 「제6차 청소년정책기본계획(2018-2022)」

## 2) 사업 및 사례<sup>29)</sup>

### □ 청소년 시설 확충<sup>30)</sup>

- 청소년 활동 공간 확충을 위해 청소년수련관, 청소년문화의집, 청소년특화시설과 같은 도심형 청소년 시설 건립 지원
  - 청소년수련관: 기설치된 시·군·구는 지원대상에서 제외
  - 청소년문화의집: 시·군·구별로 평균 4개소 이상 운영될 수 있도록 하며 생활밀착형 시설로 설치
  - 청소년특화시설: 시·도별 1개소 이상 건립을 추진하며 청소년밀집지역에 우선 지원
- 2018년 7월 기준 청소년수련관은 187개소, 청소년문화의집은 262개소, 청소년특화시설은 10개소 운영 중

29) 사업 및 사례 부분에서는 주로 여성가족부(2018)의 2018년 청소년 사업안내를 바탕으로 내용을 작성하였고, 비교적 본 과제와 연관성이 높은 몇 시설과 프로그램을 발췌하였음. 자세한 사항은 해당문헌을 참조하기 바람

30) 여성가족부(2018), 2018년 청소년사업안내, pp.303-304 내용 요약

- 추진근거: 청소년활동 진흥법 제11조
- 주변 수련시설과의 중복 및 연계를 고려하여 부지를 확보하고 부지매입비는 지자체에서 부담

[표 3-3] 청소년시설 지원사업비

구분	시설규모	지원사업비	
		재정자주도	지원을
청소년수련관	연면적: 1,500~8,000m <sup>2</sup>	• 서울특별시	30%
청소년문화의집	연면적: 4,000m <sup>2</sup> 이하	• 지방	
		70% 이상	70%
청소년특화시설	연면적: 6,000m <sup>2</sup> 이하	50~70% 미만	80%
기능보강	-	50% 미만	88%

출처: 여성가족부(2018), 2018년 청소년사업안내, p.304 내용을 참고하여 직접 작성



[그림 3-3] 서울 상계 청소년문화의집

출처: 송수연, ‘노원구, 청소년복합문화공간 ‘상계청소년문화의집’ 개관’, 서울신문, 2018.05.21.  
<http://news.naver.com/main/read.nhn?mode=LSD&mid=sec&sid1=102&oid=081&aid=0002916761>  
 (검색일: 2018.7.15.)



[그림 3-4] 울산 중구 청소년문화의집

출처: 이경길, ‘울산 중구청소년문화의집 개관’, 헤럴드경제, 2016.12.18.  
<http://news.naver.com/main/read.nhn?mode=LSD&mid=sec&sid1=102&oid=016&aid=0001170684>  
 (검색일: 2018.7.15.)

□ 청소년 수련시설 종합안전 점검·평가 - 여성가족부<sup>31)</sup>

- 청소년 수련시설의 운영형태를 파악하여 안전하고 적절한 수련활동을 위한 시설 및 프로그램, 조직·인력 등을 제대로 갖추어 운영하고 있는지에 대한 종합평가
- 2006년부터 종합평가제도가 도입되었으며 시설유형별 3년 주기로 실시
  - 지원근거: 청소년활동진흥법 18조의3(감동기관의 종합 안전점검), 청소년활동진흥법 제19조의2(수련시설의 종합평가 등)
  - 평가지표: 시설운영·관리체계, 활동 프로그램 운영 등 수련시설 운영에 대한 정량 및 정성지표로 구성
  - 점검분야: 건축, 토목, 기계설비, 가스, 전기, 소방, 위생

31) 여성가족부(2018), 2018년 청소년사업안내, p.327-330 내용 요약

- 평가등급: 점수를 합산하여 5단계로 구분

[표 3-4] 평가등급

평가등급	최우수	우수	적정	미흡	매우 미흡
평가점수 (100점 기준)	90점 이상	80~90	70~80	60~70	60점 미만

출처: 여성가족부(2017), ‘고시 제2017-6호, 청소년수련시설 종합평가 운영 규정’, p.5 내용을 참고하여 직접 작성

- 청소년 시설 각각 대략 18%~61%내외가 최우수 등급을 받았으며, 3%~11%는 매우 미흡 판정을 받음. 따라서 청소년 수련시설과 관련한 개선이 필요함

□ 청소년 방과후 아카데미 - 여가부, 지자체<sup>32)</sup>

- 저소득층·한부모·장애 등 방과 후 돌봄이 필요한 취약계층 청소년에게 체험활동, 학습지원, 상담 등 종합서비스를 제공하고 취약계층 청소년에게 활동·복지·보호·지도 등 다양한 지원을 통해 건강한 성장과 스스로 자립할 수 있는 역량을 배양하고, 사교육비 절감 및 방과 후 비행 노출을 예방하는 사업
  - 추진근거: 청소년 기본법 제48조2(청소년 방과 후 활동의 지원), 청소년 기본법 시행령 제33조의3(청소년 방과 후 활동 종합지원계획의 수립), 제33조의4(방과 후 활동 종합지원사업 실시), 제33조의5(청소년 방과 후 활동 지원센터의 설치·운영)
- 우선순위 지원대상은 저소득층(기준중위소득60% 이하), 한부모·조손·다문화·장애가정·3자녀 이상 가정·맞벌이 가정(기준중위소득 100% 이하) 등 방과 후 돌봄이 필요한 청소년
- 2018년 264개소를 운영 중이며 예산은 약 192억원임
- 추진주체는 여성가족부, 한국청소년활동진흥원, 지자체, 운영기관으로 구성
  - 여성가족부: 기본운영계획 및 운영지침 수립, 현장 지도·점검, 컨설팅 총괄 등
  - 지자체: 시·도 사업총괄, 사업계획 수립·검토·조정, 운영기관 선정 및 지도 감독 등
  - 운영기관: 대상 청소년 발굴·지원, 지역내 돌봄서비스 기관과의 연계·협력 등
  - 한국청소년활동진흥원: 운영전담인력 교육, 현장점검 및 컨설팅 지원 등



[그림 3-5] 추진체계도

출처: 여성가족부(2018), 2018년 청소년사업안내, p.160

32) 여성가족부(2018), 2018년 청소년사업안내, p.157-161 내용 요약

□ 청소년 어울림 마당 - 여성가족부, 지자체<sup>33)</sup>

- 문화예술, 스포츠 등을 소재로 한 공연, 경연, 전시, 놀이 체험 등 문화체험이 펼쳐지는 장소로 청소년의 접근이 용이하고 다양한 지역사회 자원이 결합된 일정한 공간(상설 공간)을 의미
- 전국 126개소가 지정되어 있으며 시도 대표 청소년어울림마당은 연 11회 운영, 시군구 청소년어울림마당 연 6회 운영
  - 추진근거: 청소년활동진흥법 제60조(청소년문화활동의 진흥), 제61조(청소년문화활동의 기반구축), 청소년활동진흥법 제64조(청소년동아리활동의 활성화)
  - 사업비: 1,512백만 원(국비, 보조율 40%)
- 특히 청소년어울림마당 기획단을 운영하는데, 청소년이 주체가 되어 어울림마당 기획 및 운영 참여를 통해 자기 주도적 활동 역량 강화

□ 자전거 전용도로 설치 - 전주시<sup>34)</sup>

- 자전거를 타고 등하교하는 학생들의 사고 예방을 위해 통학로에 자전거 전용도로 설치
  - 상습 불법 주정차 구간이었던 평화동 완산중학교에서 평화로까지 학교통학로에 자전거 전용도로 설치
  - 사업비 총 7000만 원
  - 차로 폭 축소 및 차도와 자전거도로의 분리시설 설치, 자전거 횡단도, 노면표지 등의 안전시설 설치

□ 일산천 청소년 거리 - 울산광역시<sup>35)</sup>

- 10개의 초·중·고등학교가 밀집되어 있는 지역에 하천복개 상부구간을 활용하여 휴식공간 조성
- 학교와 인접하여 접근이 용이하며 운동시설 및 다양한 테마 공간 조성
  - 이용대상: 인근 학교 학생 및 주민
  - 주요 시설: 그룹 스터디장, 상징가벽(학교 홍보게시판), 야외도서관, 포토존, 휴게광장, 산책로, 풋살경기장, 농구장 등
  - 산책로는 상시개방하며 일부 시설물은 시간제로 운영

33) 여성가족부(2018), 2018년 청소년사업안내, pp.193-200 내용 요약

34) 전주시 보도자료(2018.6.14.), 평화동 완산중 앞 자전거 전용도로 개설,

<http://www.jeonju.go.kr/planweb/board/view.9is?dataUid=9be517a762e870eb0163fbdfa2f72fed&boardUid=9be517a74f8dee91014f90e99b360624&contentUid=9be517a74f8dee91014f91958d1a0bfb> (검색일: 2018.8.18.)

35) 울산광역시 공식블로그, '학문로 10개 학교의 공동정원: 일산천 청소년 거리' <http://blog.ulsan.go.kr/7171> (검색일: 2018.7.15.)





[그림 3-6] 울산 일산천 청소년 거리

출처: 울산광역시 공식블로그, '학문로 10개 학교의 공동정원: 일산천 청소년 거리' <http://blog.ulsan.go.kr/7171> (검색일: 2018.7.15.)

#### □ 블루존 프로젝트 - 교육부<sup>36)</sup>

- 학교폭력 예방을 목적으로 벽화 디자인을 통해 학교환경을 개선하고자 범죄예방 환경설계(CPTED) 요소를 적용한 캠페인
- 8개월(2013년 11월 ~ 2014년 6월)동안 총 20개 초·중·고등학교를 대상으로 진행



[그림 3-7] 블루존 사례1 - 동수원중학교

출처: 대한민국 정책기자단, '푸른 담벼락이 발산하는 긍정 에너지 ...'블루존 캠페인'', 2014.01.02.  
<http://reporter.korea.kr/newsView.do?nid=148771930> (검색일: 2018.7.15.)



[그림 3-8] 블루존 사례2 - 대구 남구 청소년블루존

출처: 김우정, '청소년처럼 발랄한 조형물·적은 용돈으로 먹거리 즐길 수 있는 푸른 거리', 대구일보, 2016.12.30.  
<http://www.idaegu.com/?c=11/292&uid=355180> (검색일: 2018.9.10.)

#### □ 꿈누리카페 - 의왕시<sup>37)</sup>

- 의왕시 청소년수련관, 내손도서관 일부를 활용하여 청소년 전용 휴식 공간 조성
  - 이용대상: 14~24세의 청소년
  - 주요 시설: 멀티 미디어룸, 자유공간, 다락방, 코인 노래방 등
  - 운영시간: 평일 10~21시, 토요일 10시~20시, 일요일 10시~18시

36) 교육부 공식 블로그, '학교폭력 제로! 학교에 블루를 입히자', 2013.11.15. <http://if-blog.tistory.com/3309> (검색일: 2018.7.15.)

37) 의왕시 보도자료(2018.4.1.), 의왕시, 청소년 전용 카페 '꿈누리 카페 2호점' 오픈(검색일: 2018.6.18.)

#### □ 틴터 - 군포시<sup>38)</sup>

- 청소년들이 무료로 이용할 수 있는 청소년 전용카페 조성
- 산본 중심상가 NH농협 지하1층
  - 이용대상: 중학생 ~ 만 24세
  - 주요 시설: 카페, 도서실, 댄스룸, 스터디룸, 식당 등
  - 운영시간: 평일 10~22시(화요일 휴관), 공휴일 10~20시



[그림 3-9] 의왕 꿈누리카페 2호

출처: 의왕시 보도자료(2018.04.01.), "의왕시, 청소년 전용 카페 '꿈누리 카페 2호점' 오픈",  
<http://www.uiwang.go.kr/UWKORINFO0201/6942236>  
(검색일: 2018.6.18.)



[그림 3-10] 군포 틴터

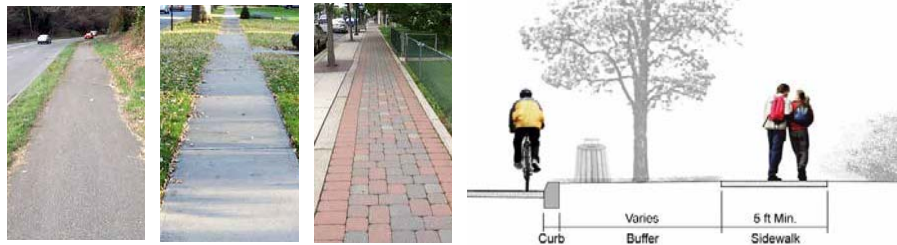
출처: 군포시 공식블로그(2015.02.09. ), "[군포시/산본] 청소년들을 위한 전용카페 틴터(teen ter)를 소개합니다",  
<https://blog.naver.com/o2gunpo/220267835908>  
(검색일: 2018.6.18.)

38) 군포시 공식블로그(2015.02.09), "[군포시/산본] 청소년들을 위한 전용카페 틴터(teen ter)를 소개합니다~",  
<https://blog.naver.com/o2gunpo/220267835908> (검색일: 2018.6.18.)

## 2. 국외 정책 및 사례

### □ 미국 뉴저지 ‘School Zone Design Guide’<sup>39)</sup>

- 목표: 계획가가 물리적 환경을 개선을 통해 학생들이 안전한 길(Safe Routes to School)을 따라 보행 또는 자전거로 통학할 수 있도록 하는 것을 목표로 함
- 주요 계획
  - 시야를 차폐하는 도로변 및 횡단보도 주변 주정차 차량 금지
  - 학교별로 학교 통학로(School Route)를 지정하고 통학로 내의 장애물, 사고 위험지역, 횡단보도 등을 파악하여 개선하도록 함
  - 스쿨존(School zone)을 나타내는 공통적인 보도 디자인과 교통표지판을 통해 운전자가 어디서나 스쿨존에 들어서면 알 수 있도록 명함
  - 차량이 횡단보도를 보고 멈출 수 있는 최소 거리(Gap Study)를 계산하여 그 내부 시야 확보, 알림 및 녹색어머니 등과 같은 안전도우미를 배함
  - 통학로를 따라 자전거 도로 배치
  - 차도에서도 연속되는 보행로 패턴을 통해 차량보다 보행자가 우선임을 표시



[그림 3-11] 다양한 보행로 분리방안

출처: 미국 New Jersey Department of Transportation(2014), "New Jersey School Zone Design Guide", p.48

- 국내 반영 사항
  - 미국의 경우 우리나라에 비해 차량 통행이 적고 도로가 넓음. 이에 따라 차량에 대한 위험이 적음에도 불구하고 매우 구체적인 환경 개선을 통해 통학로 안전도를 높이고 학생들의 통학 환경을 향상시키기 위해 노력함
  - 우리나라에서도 시도별로 구체적인 통학로 디자인 계획을 수립하여 각 학교의 통학로 개선에 활용하도록 할 필요가 있음
  - 특히 학교별로 통학로의 여건이 다르므로 각 학교별로 선생님, 학생, 학부모와 계획가가 함께 지속적으로 통학로 개선 사업을 진행하도록 해야 함

39) New Jersey Department of Transportation(2014), "New Jersey School Zone Design Guide"

#### □ 미국의 National Teen Space Guidelines<sup>40)</sup>

- 목표: 미국의 국공립 도서관을 대상으로 청소년 교육 및 서비스 제공을 위해 특화된 공간을 설계하기 위한 가이드라인 제시
- 주요 계획
  - 디자인 과정에서 청소년들의 의사를 지속적인 피드백 과정을 통해 반영
  - 청소년들의 정서적, 사회적 발전을 위한 설계: 청소년들이 주인의식을 가질 수 있고 언제나 환영받는다 느낄 수 있도록 청소년들이 좋아하는 장식품들 사용, 식음료를 가능하게 하여 자유스러운 분위기 제공, 공간을 쉽게 읽을 수 있고 개방된 형태로 설계
  - 자신들이 살고 있는 지역의 특성을 반영한 설계: 그 지역의 청소년 수에 비례하여 면적 설정, 독서 뿐 아니라 학습, 사회활동, 그룹활동 등 다양한 활동이 가능하도록 설계
  - 청소년기 필요한 여가 및 교육 관련 자료 비치: 문서 뿐 아니라 시청각 자료, 게임 등 다양한 자료 준비
  - 사용 가능한 연령 기준 및 적절한 사용기준 마련을 통해 청소년들이 안전하고 편안하게 사용할 수 있도록 함
  - 실용적이면서 유연하게 변화 가능한 가구 및 기술 사용: 휠체어를 사용하는 청소년도 사용 가능한 다양한 크기와 모양의 의자 비치, 와이파이, 수납 공간, 최신 기기 대여 등



[그림 3-12] 미국 국공립 도서관 내 청소년 공간

출처: Young Adult Library Services Association(2012), 'National Teen Space Guidelines', p.1, 16

- 국내 반영 사항
  - 우리나라에도 각 지역별로 국공립 도서관이 있는데 유아를 위한 공간이 아닌 청소년 구역을 별도로 만들어 놓은 곳은 찾기 어려워 적용 가능한 사례가 됨
  - 조용하고 교육적인 공간으로 알고 있는 도서관에 자유롭게 이야기하고 음식을 섭취할 수 있는 청소년 공간을 만드는 파격적인 계획임
  - 청소년 특화 공간 설계에 대한 매우 구체적인 가이드라인을 제시

40) Young Adult Library Services Association(2012), 'National Teen Space Guidelines', American Library Association pp.1-16

□ 미국 콜로라도 ‘10대들을 위한 공원(Parks for teens: 10 features teens want to see)’<sup>41)</sup>

• 목표

- 대부분의 공원이나 놀이터가 유아 및 아동을 위해 설계되어 있는데 이러한 공간들은 청소년들이 사용하기 부적합 하게 설계되어 있으며 아이들과 함께 사용시 부모들의 간섭이 있어 청소년들 입장에서는 사용할 수가 없음
- 이에 따라 청소년들 역시 그들만의 야외 공간이 필요하다는 요구에 의해 청소년들의 원하는 공원, 야외 놀이시설 계획이 필요함

• 주요 계획

- 와이파이 설치: 비바람으로부터 자유롭게 그룹 활동을 할 수 있는 테이블이 있는 활동 공간. 스마트폰을 사용해야 하므로 와이파이기가 필요함
- 청소년들이 함께 모여 다양한 영화를 볼 수 있는 공간이 필요함
- 푸드트럭과 카페: 청소년들이 구매하기 부담스럽지 않은 정도의 가격을 형성하고 있는 다양한 먹거리
- 뉴욕의 ‘Pulse Park<sup>42)</sup>’ 와 같이 디자인이 돋보이는 상호작용할 수 있는 예술품(조각, 빛 디자인 등)이 있는 야외 공간을 선호함. 예술품과 실제로 교류하고 그래피티 월과 같이 직접 미술에 참여할 수 있는 공간이 필요함
- 특정 연령층(주로 아이들)만 사용하는 놀이터가 아닌 다양한 연령이 함께 놀 수 있는 놀이터나 체육시설이 필요함(어른들이 탈 수 있는 그네, 트램폴린 등)
- 모여서 이야기하거나 공부할 수 있는 자연 공간이 필요함. 나무가 우거지고 작은 연못 같은 것이 있는 공간을 선호함
- 음악 이벤트: 스웨덴 말뫼(Malmö, Sweden)의 청소년 공원에서는 청소년들이 자신들의 핸드폰을 스피커, 조명, 벤치 등과 연계되어 있는 음악시스템에 연결하여 원하는 음악을 선정해서 틀 수 있음
- 물을 활용한 조경: 어린 아이들 뿐 아니라 청소년들도 시카고의 크라운 분수대와 같이 물을 활용한 분수나 조경을 선호함

41) Mintzer, Mara(2017), "Growing Up Boulder's Teen-Friendly Parks Report", Boulder

42) Rafael Lozano-Hemmer의 작품으로 뉴욕 Madison Square Park에 위치함. 키오스크에서 사람들이 맥박을 재면 그 맥박이 공원의 빛이 되어 나타남. 공원을 사용하는 사람들과 공원 설계가 상호작용 하는 것을 목표로 약 200명의 맥박이 한꺼번에 빛으로 표현됨





[그림 3-13] 청소년 친화 공원 예시

출처: Mintzer, Mara(2017) 'Growing Up Boulder's Teen-Friendly Parks Report' p.33

- 국내 반영 사항
  - 우리나라 도시의 경우 미국이나 유럽의 도시에 비해 활용할 수 있는 오픈스페이스가 제한적이며 대부분의 어린이 놀이터는 어린이들을 위해 설계되어 있어 청소년들이 어울릴 만한 야외 공간이 수요에 비해 매우 부족함
  - 최근 하남 스타필드의 스포츠 몬스터 등과 같이 어른들을 위한 놀이체육시설들이 인기를 끌고 있는데 이와 같은 공간이 청소년들에게도 필요함

### 3. 시사점

#### □ 통학로 부문

- 대부분의 통학로 관련 사업은 국내 뿐 아니라 해외에서도 초등학교의 통학로 안전을 중심으로 이루어지고 있는데 청소년 통학로 환경개선은 안전 뿐 아니라 통학로의 심미적, 문화적 경관 향상을 동반해야 함
  - 청소년의 경우 초등학교 저학년에 비해 교통안전에 대한 인지가 높고 주변 환경으로부터의 안전 위험이 적으므로 초등학교 앞 ‘어린이 교통안전 보호구역’과 같은 일률적인 안전 환경 개선보다는 학교 앞 환경에 따라 다양한 보행환경 개선이 필요
  - 2009년 이후 국토교통부에서는 ‘국토환경디자인시범사업’을 통해 통합된 도시이미지 형성과 도시경관 향상을 위해 공간관리 방향과 전략을 제시하는 공공공간 마스터플랜 수립 지원<sup>43)</sup>
  - 이 마스터플랜은 지자체와의 협력을 통해 지역의 특성 및 잠재력을 고려한 창의적인 계획안을 통해 디자인개선사업 뿐 아니라 지역의 공공건축물과 공공공간의 물리적 환경개선 및 시설 간의 물리적, 소프트웨어적 연계를 목표로 함
  - 이와 같은 사업을 학교 주변 통학 공간에 적용하여 각 지역에 특성에 적합한 청소년 개선사업의 총체적 마스터플랜 수립이 필요
- 다양한 운행수단 활성화를 반영한 통학로 환경 조성 사업 필요
  - 최근 전동 킥보드 등 다양한 운행수단이 활성화됨에 따라 청소년들의 통학 안전성 확보를 위해서는 자전거전용도로 사업 뿐 아니라 전동운행수단에 대한 대책마련이 필요
  - 보차혼용도로에서 보행자와 자전거, 또는 자동차와의 사고 위험이 높으므로 자전거 및 기타 운행수단에 대한 안전 마련이 절실함
- 스마트폰으로 인한 청소년의 보행 안전사고 예방이 시급함
  - 최근 스마트폰 이용이 증가함에 따라 보행시 스마트폰 이용에 따른 안전사고가 많이 발생하고 있으며 이는 특히 성인에 비해 청소년에게 높은 비율로 발생함
  - 이에 따라 ‘노란 발자국’ 사업 등 스마트폰 이용자의 안전 확보를 위한 사업들이 생기고 있는데 ‘노란 발자국’ 뿐만 아니라 운전자가 쉽게 청소년을 볼 수 있도록 도로 주변 주차된 차량, 도시계획 시설물 등 시야를 차폐하지 않도록 보행환경을 개선할 필요가 있음
  - 학교 주변이나 학원가와 같이 청소년들이 자주 이용하는 곳을 우선적으로 스마트폰에 의한 보행안전사고 예방 사업을 시행할 필요가 있음

43) 국토해양부(2012), ‘12년 국토환경디자인 시범사업 공모 지침 p.3; 오성훈, 서선영(2013), 「보행중심도시 조성정책 및 제도 연구」, 건축도시공간연구소, p.91 재인용

## □ 범죄·유해환경 부문

- 포괄적이고 광범위한 청소년 범죄 예방 사업 필요
  - 현재 지자체의 청소년 범죄 예방 사업은 대부분 학교 폭력 근절에 대한 것으로 관심 범위가 교내 및 학교 인근으로 국한됨
  - 학교 주변 외에 근린공간, 청소년들이 자주 이용하는 주변 상업가로 등과 같은 지역을 포함하는 범죄 예방 사업이 필요
  - 청소년이 학교 밖에서도 범죄 및 유해환경으로부터 안전하기 위해서는 학교와 지역사회가 연계하여 근린단위 해결방안을 모색해야 함
- 청소년에게 특화된 CPTED 사업 모색
  - 청소년 범죄의 경우 성인 범죄에 비해 집단적 성격이 강하며 빈번하게 일어나는 범죄 유형이 국한되므로 청소년 범죄 특성을 잘 반영한 범죄 예방 설계가 필요
  - 청소년 범죄가 빈번하게 일어나는 장소를 중심으로 청소년 특화 CPTED 설계방안 필요
  - CCTV 설치, 벽화조성 등 단편적인 시설물 설치나 환경미화사업에서 벗어나 지역주민이 자연스럽게 상주하며 범죄발생을 예방할 수 있는 공간 조성 필요
- 청소년 유해환경 퇴치를 위한 보다 강력한 규제 및 사후 조치 필요
  - ‘청소년 유해환경 감시단’과 같은 사업을 통해 학교 주변 청소년 유해시설을 감시·신고하고 있지만 사후조치가 미흡하며 강제성이 없어 실질적 유해시설 차단이 어려움
  - 이미 입점한 유해시설에 대한 규제 강화가 필요
  - 최근 게임산업 진흥에 따라 법적인 유해시설에 포함되지 않는 신규 유해시설이 많아지는데 이에 대한 단속 및 규제 마련이 필요
- 청소년 규정과 관련해 국토부 소관의 법률과 타부처의 법률과의 정합성 구축 필요
  - 국토의계획및이용에관한법률, 건축법 등 국토부 소관의 법률과 게임산업진흥법 등과 같은 타부처의 법률 간 정합성이 부족해 유해시설 관리 등 청소년의 교육환경 개선에 필요한 규제가 제대로 이루어지지 않음
  - 사업 모델 구축 전 법률 간의 정합성이 제고되어야 지자체 별로 사업 수행 시 공통된 규제 및 효과 달성 가능



## □ 교육·활동공간 부문

- 다양한 활동이 가능한 청소년 활동공간 조성 및 특성화 필요
  - 국내의 대부분 청소년 공간은 내부 공간에 국한되어 있는데 청소년의 정신적·신체적 건강을 위해서는 내부와 외부 공간이 연결된 공간 조성이 필요
  - 청소년 시기에 필요한 취미활동, 교육활동, 봉사활동 등을 쉽게 접할 수 있는 전용공간 마련 필요
- 청소년 활동공간의 접근성 향상 필요
  - 현재 대부분 청소년 활동공간은 지자체에서 마련 가능한 공간에 위치하여 실질적 접근성이 좋지 않아 활용도가 떨어짐
  - 학교 주변이나 근린공간과 같이 청소년들이 자주 방문하는 곳에 청소년 활동 관련 시설을 배치할 수 있는 방안 모색 필요
  - 청소년 활동공간은 규모가 작더라도 숫자가 많아 청소년들이 언제든지 쉽게 접근 가능해야 함
- 청소년들 활동공간의 자율적, 협력적 운영방식 마련
  - 대다수의 청소년 시설이 선생님을 중심으로 운영되며 정형화된 운영방식을 따르는 경우가 많음
  - 성인의 통제 하에 이루어지는 수동적 활동이 아닌 청소년들이 자발적으로 운영방식을 마련하고 시행착오 및 협업과정을 거쳐 자율적으로 운영할 수 있는 방안 모색
- 청소년시설에 대한 구체적·지속적 가이드라인 마련 필요
  - 현재 청소년 문화의 집 설치 기준은 시설 주 이용대상인 청소년의 인구수와 상관없이 행정구역별로 최소 설치 기준만 제시
  - 지자체별로 다양한 청소년 활동공간을 마련하고 있지만 지자체장의 변화에 따라 쉽게 없어져 활용도가 떨어짐
  - 청소년 인구, 대체가능한 문화시설, 인구밀도 등 보다 다양한 요소를 고려한 구체적인 시설규모 및 설치 기준 마련 필요

---

# 제4장 결론

- 1. 정책제언
  - 2. 연구의 한계 및 향후 연구과제
- 

## 1. 정책제언

### □ 기본방향: 청소년기의 특성을 반영한 공간 설계

- 2장과 3장에서 도출한 시사점을 바탕으로 본 연구의 사업모델을 제시함
  - 사업모델 1: 오픈스페이스 디렉토리 구축
  - 사업모델 2: 청소년 주도적 활동공간 마련
  - 사업모델 3: 청소년시설 유형별 설계 가이드라인 개발
  - 사업모델 4: 청소년 유해환경 관련 법령 정비
  - 사업모델 5: 통학로 개선 사업
  - 사업모델 6: 청소년 특화 CPTED 사업 추진
  - 사업모델 7: 도시계획과 연계 방안 수립



[그림 4-1] 사업모델 도출과정

출처: 직접 작성

- 이런 사업모델은 청소년들의 긍정적인 측면을 강화하는 부분과, 그리고 부정적인 영향을 억제하는 부분으로 나눌 수 있으며, 아래 다이어그램으로 구분할 수 있음



[그림 4-2] 청소년 교육환경 개선을 위한 사업모델

출처: 직접 작성

#### □ 부처간 협업 체계 구축

- 국토교통부에서 사업 주관
  - 청소년을 위한 공간변화를 중심으로 한 사업으로 국토교통부에서 사업기본계획을 세우고 주관함
  - 지자체별로 산재되어 있는 사업이 아닌 전국 단위의 지속가능한 사업모델 개발
  - 각 사업별 필요성에 따라 지자체, 교육부, 여성가족부 등 다른 부처와 협업
- 여성가족부
  - 청소년 역량강화와 균형있는 성장을 위해 청소년 활동, 법률, 정책 활성화 등을 중점추진과제<sup>44)</sup>로 삼고 있으며 다양한 청소년 활동을 지원해 청소년 통계, 특성 등에 대한 정보가 많음
  - 학교밖 청소년들의 참여 및 수요 조사
  - 청소년 특성을 반영해 안전하고 유익한 공간설계를 위해 협업

44) 여성가족부(2018), '2018년 중점추진과제', [http://www.mogef.go.kr/mi/mdp/mi\\_mdp\\_f001.do](http://www.mogef.go.kr/mi/mdp/mi_mdp_f001.do) (검색일: 2018.7.29.)

- 교육부 및 학교
  - 교사, 학생, 학부모들의 의견수렴
  - 학교 및 교육에 대한 가장 방대한 정보를 가지고 있으므로 이를 활용해 공간 입지 분석, 사업의 모니터링 등에 참여
- 지자체
  - 사업의 실제 집행 및 운영
  - 적합한 입지 선정 및 각 지역의 수요에 따른 청소년 활동공간의 수, 면적 결정
  - 사업 유지관리 및 보완

#### □ 실무 태스크포스(TF) 구성

- 건축도시공간연구소와 한국청소년정책연구원을 주축으로 실무 태스크포스 구성
  - 건축도시공간연구소는 및 한국청소년정책연구원은 각 분야의 국책 연구기관으로서, 오랜 역사와 사회에의 역할에 있어서 각 분야를 대표하는 선도기관임
- 두 연구기관이 TF를 구성하여 청소년과 관련한 환경 연구 및 사업 추진 시 시너지 효과 창출 기대
  - 건축도시공간연구소에서는 청소년을 위한 공간 분석, 사업의 입지 선정, 오픈스페이스 구축 등 공간 및 설계 관련 부분을 주력으로 수행 가능
  - 한국청소년정책연구원에서는 청소년들의 선호도 조사, 입지 선정을 위한 청소년 행동특성 분석, 공간 운영 및 관리 방안, 청소년들에게 사업 정보 전달, 학교밖 청소년 참여 등 청소년의 행태 및 특성과 관련된 부분을 주력으로 수행 가능
- TF팀은 주로 실무 계획안 수립 및 부처간 가교 역할 수행
  - 청소년 교육환경 개선 사업에 대한 장기적 사업모델 및 계획 수립
  - 각 사업모델에 대한 세부 추진방안 및 계획 등을 수립하고 계획된 일정 및 예산에 맞추어 사업 진행
  - 사업별 컨설팅 및 모니터링 실시
  - 국토부 및 다른 행정부처, 지자체, 연구원, 기타 전문가 집단 간 구축된 협업에 대한 의견 조율 및 가교 역할 등

## ① 사업모델1: 오픈스페이스 디렉토리 구축

### □ 배경 및 현황

- 청소년들은 야외 활동을 선호하지만 적합한 장소가 부족
  - 우리나라 청소년을 대상으로 한 설문조사<sup>45)</sup>에서 청소년들이 희망하는 여가시간 활용은 지역교류활동, 문화예술관람 등 야외 활동이 높았으나 실제로는 TV 시청, 컴퓨터 게임이나 인터넷 등을 함
- 최근 서울시, 세종시 등 지자체의 유휴공간을 민간에 개방하는 추세

#### 세종시, 종촌종합복지센터 개방 -유휴 공간, 교육·회의·모임 등 활용-

세종특별자치시 종촌종합복지센터가 시민들의 교육, 강연, 모임 등 장소로 개방될 예정이다. 세종시와 종촌종합사회복지관(관장 남화수)은 종촌종합복지센터 내 체육실과 강의실, 대강당, 세미나실 등 유휴 공간을 유료로 개방하기로 했다. 개방되는 공간은 41㎡부터 469㎡까지, 15명부터 최대 220명까지 폭넓게 이용할 수 있는 규모다. 교육, 회의, 세미나, 강연회, 모임 등 다양한 공간으로 활용할 수 있다.

개방 대상은 공익단체·법인, 주민으로 순차적으로 확대할 예정이며, 종교·영리를 위한 목적으로는 이용할 수 없다. 이를 위해 세종시는 공간 개방을 위한 위수탁 협약서를 마련했다. 종촌복지관은 홈페이지에 유휴 공간 정보를 우선 제공하고, 7월 말까지 신청에서 승인까지 원스톱 시스템을 구축할 예정이다.

세종시 김장훈 복지정책과장은 “시민에게 열린 종합복지센터가 되도록 유휴 공간 개방을 계속하겠다.”고 밝혔다.

출처: 세종특별자치시 공식 홈페이지(2018), '세종시, 종촌종합복지센터 개방', 2018.05.01. [http://www.sejong.go.kr/cop/bbs/BBSMSTR\\_000000000091/selectBoardArticle.do?nttlId=72996&kind=&mno=sitemap\\_02&pageIndex=61&searchCnd=&searchWrd=](http://www.sejong.go.kr/cop/bbs/BBSMSTR_000000000091/selectBoardArticle.do?nttlId=72996&kind=&mno=sitemap_02&pageIndex=61&searchCnd=&searchWrd=) (검색일: 2018.7.29.)

### □ 목표

- 청소년들의 신체적, 정신적 건강과 삶의 질 향상에 필요한 야외공간을 마련하기 위해 유휴공간에 대한 DB 및 플랫폼 구축

### □ 추진방안

- 지역별로 청소년이 활용 가능한 야외공간 분석
  - 도시지역과 비도시지역, 도시 유형별로 청소년의 수 대비 활용할 수 있는 야외공간의 수, 접근성, 활용 가능성 등에 대해 분석
  - 야외공간 활용이 특히 부족한 지역 선정

45) 통계청(2017), 「2017 청소년 통계」

- 유희공간을 공공에게 개방시 청소년에게 우선권을 부여
  - 국토부 소유의 유희공간을 청소년의 야외활동을 위해 개방
  - 민간 소유의 유희공간을 청소년에게 개방시 인센티브 제공
- 전국단위의 유희공간 사용 플랫폼 개발
  - 서울시 공공서비스예약(<http://yeyak.seoul.go.kr/main.web>)과 같은 플랫폼을 전국 유희공간을 대상으로 만들어 청소년들이 주변에서 활용할 수 있는 야외공간을 검색하고 예약할 수 있도록 함
- 학교와의 연계를 통해 유희공간 홍보 및 안전사고 예방
  - 학교에서 학생들에게 주변의 활용가능한 유희공간에 대한 정보 제공
  - 학교에 관리 역할을 맡겨 청소년들이 개방된 유희공간을 사용시 발생할 수 있는 문제점 (기물파손, 쓰레기, 폭력, 안전사고, 부적절한 목적으로 사용 등) 예방
- 국토교통부 및 산하기관의 개방 가능한 현장을 청소년 교육 및 진로체험 공간으로 활용
  - 대다수의 청소년들이 직업체험에 대해 적극적으로 참여할 의사가 있는 반면 실제 진로체험은 간접체험에 치우쳐 있었으며 일회성으로 그쳐 다양한 진로체험 공간 필요<sup>46)</sup>
  - 지역별로 청소년 진로 체험율이 다르게 나타나는데 중소도시나 읍·면 등 상대적으로 취약한 지역을 우선적으로 국가기관을 활용한 진로체험 공간 마련

#### □ 협업방안 예시

- 주관부처 : 국토교통부
  - 개방 가능한 유희공간 검토
  - 민간소유 유희공간 개방 인센티브 제도 검토
  - 전국 유희공간 예약 플랫폼 개발
  - 교육부와 MOU 통해 청소년들의 안전한 유희공간 사용 및 관리 유도
  - 국토교통부 및 산하기관 개방 가능한 현장 목록 조사 및 활용
- 협력부처 : 지자체
  - 지자체별 개방 가능한 유희공간 검토
  - 개방 유희공간 목록을 작성하여 플랫폼에 적용 가능한 포맷으로 전달
- 협력부처-교육부
  - 각 학교와 컨택하여 학생들에게 사용 가능한 유희공간 홍보
  - 학교별로 올바른 유희공간 활용법을 교육하고 지속적으로 관리·모니터링할 수 있도록 매뉴얼 개발 및 배포

46) 한국청소년정책연구원(2013), 「청소년 직업체험 및 아르바이트 실태조사 연구 I」, pp.85-102

## ② 사업모델2: 청소년 주도적 활동공간 마련

### □ 배경 및 현황

- 청소년들의 다양한 활동에 대한 욕구를 충족시킬 공간 부족
  - 한국청소년정책연구원의 연구에 따르면 초등학생에 비해 중·고등학생들이 여가활동에 대한 공간이 부족하다고 느낌
- 미래세대의 인재상과 현재 청소년 관련 시설 및 프로그램과의 차이
  - 전문가, 학생, 학부모 등 교육 당사자들에게 물어본 미래사회의 인재는 공감·협업·자발적 학습능력 등을 갖춘 사람인데 비해 이러한 소양을 증진시킬 방안 미비
  - 학교 밖 청소년시설에서도 학생들의 주도적, 자발적 학습보다는 음악, 미술, 독서 등 '교육프로그램의 다양화'에 집중

우리가 생각하는 인재상은?		※서울신문 교육팀이 지난 2~6일 교육감·교사·교수 등 교육 전문가, 학생·학부모 등 교육 당사자들에게 물어본 결과
협력형 과짜	독창성이 중요해지는 시대인 만큼 아이들이 교실에서 질문을 주저하지 않고, 잠재력을 꺼내면서 주변과 협력할 줄 알아야 한다. 이를 위해 '질문이 있는 교실' 등의 프로젝트를 진행 중이다	조희연 서울 교육감
직업을 만드는 아이	있는 직종 중 직업을 찾는 걸 넘어서서 직업·산업을 스스로 만들 수 있는 교육을 해야 한다. 기초 학력을 잘 쌓아주는 우리 교육의 장점에 창의·융합적 능력을 더해준다면 한국 교육이 발전할 수 있다	강은희 대구 교육감
미래 사회의 핵심 부작용을 막을 인재	인구 5000만명의 나라에서 공통 인재상을 만드는 건 모순이지만, 미래 사회상을 예측해 부작용을 해소할 인재들이 많이 필요하다. 미래 사회는 지금보다 더 해체화될 수 밖에 없기에 교육을 통해 공동체적 인간으로 키워야 한다.	조상식 동국대 교육학과 교수
수만개의 재능을 발판 삼아 한반도 밖으로 나가는 인재	한국 사람들은 개인적 능력이 출중하다. 학술은 물론 골프, 케이팝 등 빠지는 게 없다. 각기 다른 이 재능을 살려 줄 수 있는 교육이 됐으면 좋겠다	김선 서울대 통일평화연구원 교수 (비교교육학자)
교수 의견도 비판 할 줄 아는 인재	현재 우리나라는 최상위권 학생들도 자기 의견이 별로 없다. "교수님 말씀이 다 맞는 것 같아요"라고 하는 경우가 많다. A레벨 등 외국어 논술형 시험에서는 나만의 비판적 사고를 논리적으로 써야 최상위 등급을 받는다	이해정 교육과학연구원 소장
예측 불가한 사회에서 자신만의 사고나 질서를 체계적으로 설계할 수 있는 인재	과거와 전혀 다른 미래상에 대비해 어떤 핵심 역량이 필요한지는 여러 보고서를 통해 언급됐다. 고교 학점제 등이 핵심 역량을 키워 주기 위한 일환으로 도입될 예정인데 우리 교육 현장이 새로운 교육의 틀을 담을 역량을 갖췄는지가 의문이다	김선희 좋은학교바른학부모회 대표
시공간을 초월한 창조·융합 역량을 지닌 민주시민	자신만의 전문성을 기반으로 타인과 함께 살 수 있어야 하기엔 아이들의 소질을 고려해 관심 과목을 공부하도록 해야 한다. 또 국민과 학생이 바라는 관심 분야를 끊임없이 교육에 제안할 수 있는 채널과 이를 교육과정과 정책에 담아낼 탄력적 시스템이 마련돼야 한다	하윤수 한국교총 회장
자발적 학습의지와 도전 정신으로 채워진 인재	우리 학생들은 이미 인재적 기초 역량이 뛰어나다. 다만 도전 정신이 약하다. 사교육 등에 길들여져 본인이 뭘 학습하고 싶은지 내재적 동기가 없다. 이를 재화시켜줘야 한다	김도훈 아르스프락시아 대표
생각하는 힘과 문제 해결력을 도야하는 인재	세상이 바뀌어도 지적 도야는 중요하다. 다만 암기·주입식 교육으로는 안 되며 생각하는 힘과 문제 해결력을 기르는 게 중요하다. 갈등이 심한 사회이기에 품성적 측면도 중요해졌다	김성열 경남대 교수 (전 교육과정평가원장)
삶을 능동적으로 개척하며, 삶을 추구하는 민주적 인재	공동체적 더불어 살아가면서 자기 삶의 주인공으로 인생을 개척해가는 힘이 가장 중요하다. 학교의 역할도 크지만 가정에서도 길러 주면 좋을 듯하다	정성식 실천교육교사모임 회장

[그림 4-3] 미래사회의 인재상

출처: 서울신문 교육개혁 리포트(2018), <http://www.seoul.co.kr/news/newsView.php?id=20180710008004> (검색일: 2018.8.8.)

- 청소년시설 부족 및 어려운 접근성
  - 2018년 7월 기준 '청소년문화의집'은 설치비율은 9.6%에 불과
  - 청소년 시설은 최소기준을 맞추기 위해 청소년들이 접근 가능한 곳이 아닌 '건설 가능한 공간'에 설치하여 실질적 접근성이 떨어짐



## □ 목표

- 청소년들이 쉽게 접근하여 주도적으로 하고 싶은 활동을 만들고 서로 협력할 수 있는 공간 마련

## □ 추진방안

- 청소년기의 특성 및 선호도 조사를 통해 청소년이 원하는 활동공간 특성 파악
  - 청소년기는 아동이나 성인과 다른 독립적 특성을 보이므로 청소년들의 수요 및 선호도에 대한 조사가 선행되어야 함
  - 여가부, 교육부와의 협력을 통해 교사, 청소년, 학부모, 전문가의 의견 수렴
- 청소년의 주도적 활동공간(가칭 ‘청소년 아지트’)의 입지에 대한 가이드라인 마련
  - 청소년은 성인에 비해 이동성이 떨어지므로 ‘청소년 아지트’는 학교 주변, 주택가, 학원 밀집지역 등과 같이 평소 쉽게 접할 수 있는 곳에 위치해야 이용 가능
  - 청소년 전용공간은 대부분 청사, 도서관 등 기존 공공시설의 일부 층과 같이 관리·통제가 가능한 곳에 입지하여 청소년들의 활용도가 떨어지므로 청소년들의 선호도를 수렴하여 보다 독립적인 공간 마련이 필요
  - 최근 아파트단지 내부 상가와 같은 근린상가 공실률<sup>47)</sup>이 높아 문제가 되고 있는데 이를 활용하여 청소년 활동공간 조성 가능
- 청소년의 주도적 활동공간(가칭 ‘청소년 아지트’)의 운영방안 및 관리에 대한 가이드라인 마련
  - 이미 만들어진 프로그램을 수동적으로 선택하기보다 청소년들이 주도적으로 활동을 만들고 협력하여 운영하는 방향으로 가이드라인 제시
- 지속적인 모니터링 및 홍보를 통해 사업의 지속성 확보 및 사업효과 극대화
  - 교육부, 여가부와의 협력을 통해 학생 및 학교 밖 청소년들에게 ‘청소년 아지트’ 홍보

## □ 협업방안 예시

- 주관부처 : 국토교통부
  - 계획 수립 및 총괄관리
  - 평가, 검토 등을 통한 사업 운영방향 개선
  - 협력부처 간 역할 분담 및 조율
- 협력부처 : 지자체
  - 사업 세부 추진계획 수립, 자체 예산 확보 및 배정
  - 평가, 점검 등을 통한 사업 운영 방향 개선 협조

---

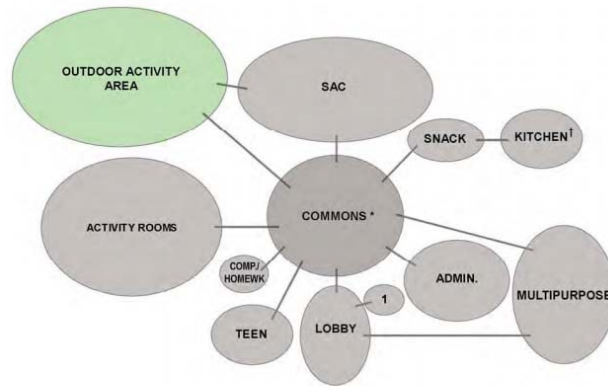
47) 국토교통부(2016), “‘16년 1분기 상업용부동산(상가 등) 임대동향조사 결과”, p.2

- 협력부처 : 교육부
  - '청소년 아지트' 홍보 지원
  - 기본계획 수립시 필요한 전문가 의견 반영
- 협력부처 : 여성가족부
  - 청소년 특성 분석 및 선호도 조사
  - 학교밖 청소년에게 사업 홍보 및 지원

### ③ 사업모델3: 청소년시설 유형별 설계 가이드라인 개발

#### □ 배경 및 현황

- 청소년시설은 법률에 의하여 청소년수련 및 이용시설, 복지시설, 보호·재활센터 등으로 구분되어 있음<sup>48)</sup>
- 국내 청소년시설의 일반적인 설치 및 평가기준은 마련되어 있으나 내용이 모호한 편이며 각 시설 및 유형별로 적용할 수 있는 세부적인 기준 부재
  - 현재 설치기준은 청소년수련시설에 한하여 규정되어 있으며 복지시설 및 보호·재활센터 등에 관한 설치기준은 없음
  - 청소년수련시설 관련 규정은 시설규모 및 설비기준 등 최소한의 정량적인 설치 기준만 제시하고 있음
- 반면 해외 청소년시설은 매우 구체적으로 기술된 가이드라인을 참고로 하여 시설 계획
  - 미국의 Unified Facilities Criteria는 부지선정, 실내·외 공간구성 방식 등 기술
  - 영국의 New Schools 2014<sup>49)</sup>는 학교의 배치·디자인 부문(The Development - Layout and design)과 물리적인 보안 시방서 부문(Physical Security Specifications)으로 구분하여 가이드라인 제시



1 = Check-in

\* Commons includes the Game Area and the Eating Area.

† Kitchen is optional for all Services except Navy for which it is normally not permitted.

[그림 4-4] Functional Relationship Bubble Diagram

출처: Department of Defense(2006), Unified Facilities Criteria(UFC), p.14

48) 청소년기본법 제17조, 청소년활동 진흥법 제10조, 청소년복지 지원법 제31조, 청소년 보호법 제35조

49) 영국 Association of Chief Police Officers(2014), 'New Schools-2014', Secured by Design

[표 4-1] 국내 청소년수련시설 기준

공통(일반)기준	1) 입지	가) 청소년수련관, 청소년문화의 집, 청소년특화시설: 일반생활권, 도심지 근교 및 그 밖의 지역 중 청소년수련활동 실시에 적합한 곳 나) 청소년수련원, 청소년야영장: 자연경관이 수려한 지역, 공원, 그 밖의 지역 중 자연과 더불어 행하는 청소년수련활동 실시에 적합한 곳 다) 유스호스텔: 명승고적지, 역사유적지 부근 및 청소년이 여행활동 시 이용하기에 편리한 지역
	2) 구조	가) 청소년이 이용하기에 편리한 구조로 하여야 하며 장애인을 위한 배려를 하여야 한다. 나) 수용정원에 적합한 면적과 구조로 하여야 한다.
	3) 설치기준	가) 주변 환경을 자연친화적으로 보존·활용하여야 한다. 나) 시설의 종류별로 개별기준에 정한 시설·설비를 설치하되, 그 설치기준은 개별 기준에서 정한 것을 제외하고는 단위시설·설비기준에 따른다. (중략) 마) 청소년수련관, 청소년수련원, 청소년야영장, 청소년특화시설 및 유스호스텔은 전용시설로만 설치하여야 하고, 다른 용도와 복합시설로 설치할 수 없다.
	4) 관리시설	관리실·사무실·안내시설 등 시설물의 관리·운영에 필요한 시설·설비를 수련 시설의 종류에 따라 설치하여야 한다.
개 별 기 준	1) 면적	연건축면적이 1,500m <sup>2</sup> 이상이어야 한다.
	2) 실내집회장	150명 이상을 수용할 수 있어야 한다.
	3) 체육활동장	연면적 150m <sup>2</sup> 이상의 실내체육시설을 설치하여야 한다.
	4) 자치활동실	2개소 이상 설치하여야 한다.
	청소년수련관 특성화수련 활동장	2개 이상의 시설을 선택하여 설치하여야 한다.
	6) 상담실	1개소 이상 설치하여야 한다.
	7) 휴게실	1개소 이상 설치하여야 한다.
	8) 위생시설	수용정원에 적합한 화장실, 세면장 등을 설치하여야 한다.
	9) 지도자실	1개소 이상 설치하여야 한다.
	10) 기타설비	방송설비를 갖추어야 한다.
청소년 문화의 집	1) 활동시설	실내집회장, 특성화수련활동장, 자치활동실, 강의실 중 두 종류 이상을 갖추어야 한다.
	2) 휴게시설	휴게실로 별도로 설치하거나 실내공간 또는 마당을 청소년의 휴식 및 대화장소로 제공할 수 있는 구조로 배치하여야 한다.
	3) 위생시설	수용정원에 적합한 화장실·세면장 등을 설치하여야 한다.
	4) 기타시설	물품보관시설을 갖추어야 한다.

출처: 「청소년활동 진흥법」 시행규칙 별표3 내용을 일부 발췌하여 재구성

- 청소년시설의 질적 향상을 위해 시설 계획단계에서 활용할 수 있는 구체적인 설계 가이드라인 필요
  - 현재는 지자체가 청소년시설을 설치하기 위해 중앙부처 보조금을 신청할 경우 기본설계 후 여성가족부에서 기본설계 자문 실시하는 수준에서 청소년 시설 사전 품질관리가 이루어지고 있음
  - 주요검토 사항: 청소년의 요구에 대한 반영여부, 설계설명서, 운영계획서 등

## □ 목표

- 청소년들의 신체적, 심리적, 행태적 특성과 시설별 특수성 등을 고려한 청소년시설 유형별 설계기준 마련

## □ 추진방안

- 청소년기의 정서적, 신체적 특성 등을 고려하여 시설 유형별 수요 공간 및 내·외부 공간 활용 방식 분석
  - 건축 및 청소년 발달 심리 등 각 분야별 전문가들의 의견 수렴
  - 시설입지부터 배치, 디자인, 공간구성까지 체크리스트 개발
- 지자체가 청소년수련시설 국고보조금 교부 신청 시 심사기준으로 활용
  - 관련부서, 심의위원회, 청소년시설 종사자, 설계자 등에 보급
  - 청소년 수련시설 심의 시 평가기준으로 적용

## □ 협업방안 예시

- 주관부처 : 국토교통부
  - 관련 전문가의 업무 적합성 검토 및 특별위원회 구성
  - 가이드라인 개발 후 보급 및 홍보
- 협력부처 : 교육부
  - 시범사업 실행 및 평가, 점검 등을 통해 피드백 실시
- 협력부처 : 지자체
  - 시범사업 세부 추진계획 수립
- TF : 건축도시공간연구소, 한국청소년정책연구원
  - 국내외 관련 사례 가이드라인 조사
  - 설계 가이드라인 수립 및 보완

④ 사업모델4: 청소년 유해환경 관련 법령 정비

□ 배경 및 현황

- 청소년보호법 제2조에서 규정하고 있는 청소년 유해업소는 2016년 기준 93만 여개로 최근 5년 간 매년 증가하는 추세<sup>50)</sup>
  - 청소년 출입 및 고용금지업소: 유흥주점, 단란주점, 노래연습장(청소년실 제외), 무도학원, 무도장, 비디오감상실 등
  - 청소년 고용금지업소: 일반음식점, 휴게음식점, 이용업, 숙박업, 게임제공업 등(일반음식점의 경우 소주방, 호프, 카페 등이 청소년 고용금지 업소에 해당하며, 숙박업의 경우 휴양콘도미니엄업 등은 청소년 고용금지업소에서 제외)
  - 유해업소에 대한 청소년의 생애 이용률은 노래방이 80.7%로 가장 많았고 이어 PC방 70.1%, 전자오락실 36.5%, 찜질방 34.4%로 나타남(보호자 동행 제외)<sup>51)</sup>

[표 4-2] 청소년 유해업소 수

2011	2012	2013	2014	2015	2016
810,816	849,723	854,868	875,329	892,092	930,531

출처: 여성가족부(2017), 「2017 청소년백서」, p.264

- 학교환경위생 정화구역 내 유해시설 설치는 원칙적으로 금지되어 있으나 2017년 현재 전국에 총 243개의 불법 금지시설과 32,295개의 적법 해제시설이 구역 내 설치되어 운영 중<sup>52)</sup>
  - 적법 해제시설: 유해시설에 해당되나 시도별 학교환경위생정화위원회의 결정에 따라 운영을 허가받은 시설<sup>53)</sup>

[표 4-3] 지역별 청소년 유해업소 수(2017년 6월 기준)

	서울	부산	대구	인천	광주	대전	울산	세종	경기	강원	충북	충남	전북	전남	경북	경남	제주	계
불법																		
금지	77	61	3	3	3	0	0	0	49	16	1	5	6	1	17	0	1	243
시설																		
적법																		
해제	6,838	3,130	1,442	1,498	838	816	834	39	5,487	1,208	996	1,482	1,399	1,433	1,780	2,252	823	32,295
시설																		

출처: 여성가족부(2017), 「2017 청소년백서」, p.270-271 내용을 참고하여 재구성

50) 여성가족부(2017), 「2017 청소년백서」, p.264

51) 여성가족부(2016), 「2016년 청소년 매체이용 및 유해환경 실태조사 분석보고서」, p.154

52) 여성가족부(2017), 「2017 청소년백서」, p.270-271

53) 교육환경 보호에 관한 법률 제9조(교육환경보호구역에서의 금지행위 등)

- 다수의 청소년들은 본인 의사와 상관없이 일상생활에서 유해업소에 노출되어 있는 것으로 인지<sup>54)</sup>
  - 2016년 청소년 매체이용 및 유해환경 실태조사 분석보고서에 따르면 조사 대상 청소년의 약 50%가 등하굣길이나 집주변에 유해업소가 있다고 응답
- 청소년 유해환경을 규제하는 내용이 여러 부처의 법규에 분산되어 있으며 일부 기준이 다르게 규정되어 있어 체계적인 관리가 어려움
  - 청소년의 출입 및 고용을 제한하는 청소년유해환경에 관한 법률(청소년 보호법, 게임산업진흥법) 간 청소년 연령 기준 상이
- 청소년 유해업소 중 일부는 업종만 변경한 후 유사한 형태의 영업 유지
  - 청소년 탈선 장소로 문제가 제기되었던 ‘멀티방’의 미성년자 출입이 2013년 8월 금지되었으나 유사한 형태의 ‘룸카페’를 일반음식점으로 등록하여 운영<sup>55)</sup>
- 유해업소로 지정된 시설의 실질적인 유해성 여부에 대한 논란이나 유해업소 지정에 대한 분쟁이 계속되고 있어 유해업소 분류체계 및 관리규정 개선 필요
  - 건축법 상 근린시설에 해당하는 당구장에 대해 해당 교육청은 청소년 유해시설로 분류하여 통학로에 설립 금지 판결을 내렸으나 법원에서는 운영 허가 판결

**“당구는 건전한 스포츠...학교서 180m 떨어진 당구장 합법”**



학교 주변 200m 내 교육환경 보호구역에서 당구장은 운영해도 된다는 법원 판단이 나왔다. 당구는 건전한 스포츠여서 당구장도 유해시설이 아니라 게 법원 판단이다. 인천지법 행정2부(부장 김예영)는 당구장 업주 A씨가 경기 김포교육지원청 교육장을 상대로 낸 교육환경 보호구역 내 금지행위 및 시설금지 처분 취소 소송에서 원고 승소 판결을 했다고 28일 밝혔다.

재판부는 “당구는 전국체육대회 정식종목으로 채택됐고 만 18세 미만도 출입이 허용되는 등 건전한 스포츠로 인식되고 있다”며 “당구장이 그 자체만으로 유해시설이라고 단정할 수 없다”고 전제했다. 이어 “당구장이 들어설 건물과 중학교 사이에는 지상 7층짜리 건물이 있어 학교에서 직접 당구장 건물을 볼 수 없고 소음도 들리지 않는다”고 덧붙였다. 그러면서 “원고가 당구장을 운영함으로써 (인근 학교 학생들의) 학습과 교육환경에 미치게 될 부정적인 영향보다 원고가 입게 될 재산권 침해 등 불이익이 더 크다”며 “피고의 처분은 재량권을 남용한 것으로 위법하다”고 판단했다.

앞서 A씨는 김포시 장기동 한 건물 내 6층에서 당구장을 운영하려고 관할 김포교육지원청에 교육환경 보호구역 내 금지행위 시설에서 제외해 달라고 신청했다. A씨가 당구장을 열 건물이 인근 한 중학교 출입문에서 불과 180m가량밖에 떨어져 있지 않아 관련 법상 유해시설로 인정되면 영업을 할 수 없기 때문이었다. 그러나 올해 1월 25일 김포교육지원청은 교육환경 보호위원회를 열고 A씨의 신청을 받아들이지 않았다. 그러자 A씨는 “오늘날 당구는 건전한 스포츠로 인식되고 있어 김포교육지원청의 처분은 재량권을 남용한 것”이라며 행정 소송을 제기했다.

출처: 한영혜, 중앙일보, 2018.08.029. <https://news.joins.com/article/22922919> (검색일: 2018.8.29.)

54) 여성가족부(2016), 「2016년 청소년 매체이용 및 유해환경 실태조사 분석보고서」, p.167

55) 김경동, ‘천안, 이름만 바꾼 룸카페 청소년 탈선 조장 논란’, 중도일보, 2018.03.20.

<http://www.joongdo.co.kr/main/view.php?key=20180320010008682> (검색일: 2018.8.20.)

- 손애리(2015)에 따르면 노래방은 학생 출입이 가능한 유해업소로 분류되어 있으나 실제로 노래방에 대한 유해 인식도는 낮은 편

[표 4-4] 유해업소에 대한 유해인식도

신·변종업소	성인용품점	유흥주점	단란주점	담배자동판매기	노래연습장
3.57	3.53	3.52	3.47	3.47	2.29

\*4점 척도조사: 매우 해로움(4점), 해로움(3점), 조금 해로움(2점), 전혀 해롭지 않음(1점)  
출처: 손애리(2015), “학생, 교사와 학부모의 학교환경위생정화구역의 인지도 및 업소별 유해인식도”, p.88 내용을 참고하여 정리

□ 목표

- 청소년들을 유해환경으로부터 보호할 수 있는 효과적이고 체계적인 법적 기반 마련

□ 추진방안

- 청소년 유해환경 관련 법령 분석 및 법규 간 정합성 검토
  - 청소년 보호법, 교육환경 보호에 관한 법률, 게임산업진흥에 관한 법률 등과 건축법, 국토의 계획 및 이용에 관한 법률 간의 정합성 확보
- 여러 법규에 중복되어 규정되어있거나 동일한 사안에 대해 상이하게 적용되고 있는 경우 관련 법령을 개정하거나 신규로 통합 관리
- 새로운 시대환경에 제도가 쉽게 따라가지 못하는 근본적인 한계는 있으나, 신·변종 유해 업소들의 출현을 관리하기 위한 세부적인 분류체계 수립
- 학교 및 청소년시설, 주거지 인근에 유해시설이 이미 입지해 있는 기존 시가지지를 관리할 수 있는 제도 도입

□ 협업방안 예시

- 주관부처 : 국토교통부
  - 타 부처 법률과 정합성 구축
  - 건축법 시행령 중 용도별 건축물의 종류 개정안 검토
  - 유해시설 세부 분류체계 수립
- 협력부처 : 여가부, 교육부, 법무부 등
  - 각 부처 관련 법규 검토
- TF : 건축도시공간연구소, 한국청소년정책연구원
  - 유해시설의 실제 유해성 연구
  - 시범사업계획 수립 및 모니터링 실시
  - 관련 부처 간 가교 역할 수행



## ⑤ 사업모델5: 통학로 개선 사업

### □ 배경 및 현황

- 청소년은 초등학생보다 활동 반경이 넓고 교통안전에 대한 인지능력이 높지만 청소년의 특성을 고려한 외부공간 계획은 미흡한 편임
  - 청소년의 경우 보행환경 개선 사업처럼 통학로의 안전 뿐 아니라 환경 개선 사업도 함께 할 필요성이 있음
  - 청소년은 자전거 및 전동킥보드와 같이 다양한 운행수단을 통해 등하교하므로 이를 고려한 통학로 개선 사업을 시행해야 함
- 스마트폰을 자주 사용하는 청소년들의 생활양식을 고려하여 서울시는 최근 ‘노란 발자국’과 같은 안전보행 장치 설치 중

#### 서울시, 횡단보도 ‘노란 발자국’으로 청소년 스몸비 교통사고 예방

- 서울 지역 30여 개 청소년 수련시설 주변 횡단보도 앞에 노란 발자국 설치하여 스몸비 교통사고 예방
  - 횡단보도에서 약 1m 떨어진 보도 위에 눈에 잘 띄는 노란색으로 표시하여 스마트폰을 보느라 고개가 바닥을 향해있는 청소년들이 안전거리를 유지한 채 신호를 기다릴 수 있도록 유도
- 서울시 자원봉사센터가 서울 지역 30여 개 청소년 수련시설과 함께 「교통안전 캠페인 ‘양옆을 살피요!’」 진행
- 청소년 시설 주변에도 ‘초등학교나 어린이집 중심으로 조성된 어린이 교통안전 보호구역(스쿨존)’과 같은 ‘청소년 교통안전 보호구역’ 지정 정책 제안
  - 서울시내 설치되어 있는 스쿨존은 총 1,663개
- 5월31일(목) 캠페인 참여 희망 기관(단체) 대상 사업설명회 및 오리엔테이션 개최



출처 : 서울시 보도자료(2018.5.31), “서울시, 횡단보도 ‘노란 발자국’으로 청소년 스몸비 교통사고 예방”, 내용 요약

### □ 목표

- 청소년들이 안전하게 통학할 수 있고 일상생활에서 다양한 활동을 할 수 있는 청소년 중심공간 조성

## □ 추진방안

- 학교 및 청소년 시설과 인접한 가로에 청소년 중심의 활동공간 확대 조성
  - 동아리 활동, 운동시설, 휴게공간 등 청소년이 필요로 하는 공간을 청소년이 자주 이용하는 통학로 등에 조성
  - 민간 소유의 도로나 대지 활용 시 소유주에게 인센티브 제공
- 해당 지역 및 인근 학교나 청소년 시설 등의 특성을 반영하여 거리 정체성 부여
  - 청소년 보행에 적합한 보행공간 조성(자전거, 전동운행수단 고려)
  - 학교 축제나 청소년 전용 버스킹 장으로 활용하여 청소년 거리 정체성 강화
  - 지역 내 청소년 거리 네트워크 형성을 통해 청소년거리 이용 활성화 도모
- 기존 통학로 사업에 추가하여 전동운행수단 이용에 대한 사업 병행
  - 기본 통학로 사업에 스마트폰 안전 관련 사업 병행
  - 전동 킥보드 등 다양한 운행수단에 대한 안전성 확보 사업 병행
- 학교나 청소년 시설 밀집지역에 시범사업 추진
  - 일부 시간대에는 청소년들이 전용으로 이용할 수 있는 시간제 운영

## □ 협업방안

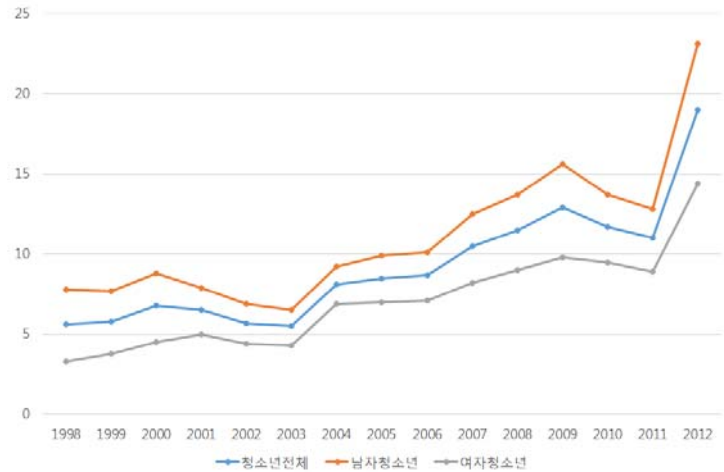
- 주관부처 : 국토교통부
  - 청소년 거리 DB 구축
  - 민간소유 도로 및 대지 인센티브 제도 검토
  - 교육부 및 지자체와의 MOU를 통해 공모전 실시
  - 우수 운영 거리 선정
- 협력부처 : 교육부
  - 청소년 대상 청소년 거리 조성 아이디어 공모전 홍보 및 실시
- 협력부처 : 지자체
  - 청소년 거리 시범사업 계획안 작성
- TF : 건축도시공간연구소, 한국청소년정책연구원
  - 청소년거리 공모전 심사
  - 시범사업 컨설팅 및 모니터링 실시
  - 관련 부처 간 가교 역할 수행

⑥ 사업모델6: 청소년 특화 CPTED 사업 추진

□ 배경 및 현황

- 청소년을 대상으로 하는 범죄 발생 건수는 해마다 증가하는 추세<sup>56)</sup>
  - 2012년 기준, 전체 청소년 피해건수는 102,271건으로 남자청소년의 피해율\*은 23.1건, 여자청소년의 피해율은 14.4건

\*피해율: 인구 천 명당 피해건수



[그림 4-5] 청소년 범죄피해율 추세

출처: 홍영오, 연성진(2014), 「청소년 대상 범죄피해조사」, 한국형사정책연구원, p.70 내용을 참고하여 작성

- 남자청소년의 경우 절도나 폭행 및 상해 피해율이 높고 여자청소년의 경우 절도나 강간 피해율이 높은 것으로 나타남

[표 4-5] 범죄 유형별 피해율

	절도		강도		강간		폭행 및 상해		폭처법 위반	
	남자	여자	남자	여자	남자	여자	남자	여자	남자	여자
2010	2.2	1.5	0.15	0.10	0.06	2.2	3.1	1.3	1.7	0.8
2011	2.4	1.4	0.14	0.08	0.07	2.5	4.2	1.6	1.7	0.7
2012	6.2	3.3	0.09	0.07	0.07	2.2	5.0	1.9	2.3	0.9

출처: 홍영오, 연성진(2014), 「청소년 대상 범죄피해조사」, 한국형사정책연구원, pp.73-76 내용을 참고하여 정리

- 청소년 피해범죄는 대부분 학교교실에서 발생하지만 교실 이외 학교 공간이나 학교주변, 학원, 독서실 등에서도 다수 발생
- 그러나 청소년과 관련된 국내 CPTED 기준은 적용 대상이 매우 한정적이며 청소년들이 주로 이용하는 시설의 공간 및 활동 특성에 대한 고려가 부족한 편임

56) 홍영오, 연성진(2014), 「청소년 대상 범죄피해조사」, 한국형사정책연구원, p.70

- 현재 주로 연구되고 있는 청소년 관련 CPTED 기법은 학교시설을 중심으로 하고 있으며 학교시설에 대한 CPTED 기법마저 신축 건물이나 신도시 계획 시 적용이 가능한 경우가 많음
- 학교시설 뿐만 아니라 청소년이 주로 방문하는 지역 및 시설 등 청소년 주요 생활환경 반경에 특화된 CPTED 모델 연구 필요

#### □ 목표

- 청소년 대상 범죄 발생 가능성을 차단하는 설계기법을 마련함으로써 청소년들이 안전하게 활동하고 건전한 사회구성원으로 성장할 수 있는 생활환경 조성

#### □ 추진방안

- 청소년들이 주로 이용하는 시설을 대상으로 청소년들의 이용 특성 및 행태, 범죄발생 패턴 분석
  - 청소년이 저지르는 범죄가 일어나는 장소와 청소년이 피해를 당하는 범죄발생 장소에 대한 특성 분석 등
- 주요 시설을 대상으로 범죄사각지대를 해소하기 위한 시설 유형별 CPTED 매뉴얼 개발
  - CPTED 5대 원칙(자연적 감시, 접근통제, 영역성, 활동성 증대, 유지관리)에 따른 설계 가이드라인 작성
- 기존에 설치된 시설의 경우 범죄안전성을 평가한 후 개선방안 도출
- 지속적인 범죄로부터 안전한 환경 유지를 위해 관리자 및 해당 종사자들이 손쉽게 수시로 점검할 수 있는 체크리스트 개발
- 청소년 특화 CPTED 인증 시범사업 추진

#### □ 협업방안 예시

- 주관부처: 국토교통부
  - 청소년 특화 CPTED 매뉴얼 개발 총괄
  - 청소년수련시설 안전점검 평가 항목에 CPTED 항목 추가
  - 청소년 시설 계획 시 청소년 특화 CPTED 인증 의무화 추진
- 협력부처 : 법무부
  - CPTED 분야 개발 시 전문가 의견 검토
- 협력부처: 여가부
  - 청소년 시설 CPTED 인증제 검토
- 협력부처 : 한국청소년활동진흥원(청소년수련시설 안전점검 수행 기관)
  - 청소년수련시설 안전점검 평가 체계 개선안 검토

- TF : 건축도시공간연구소, 한국청소년정책연구원
  - 청소년 시설 현황 및 청소년 행태 분석
  - 청소년 특화 CPTED 매뉴얼 개발
  - 시범사업계획 수립 및 모니터링 실시
  - 관련 부처 간 가교 역할 수행

## ⑦ 사업모델7: 도시계획과 연계 방안 수립

### □ 배경 및 현황

- 청소년에게 정신적·신체적 건강을 해칠 우려가 있는 구역을 청소년 보호법 제31조 및 각 지자체 조례에 의거 청소년 통행금지·제한구역으로 지정하여 운영 중에 있음<sup>57)</sup>
  - 2016년 12월 말 기준 총 52개 구역이 지정·운영 중
- 여성가족부는 청소년 유해업소 난립을 방지하기 위해 신도시 계획 시 특정용도제한 구역<sup>58)</sup>을 지정하여 위락시설 격리 및 구획화하는 방안 추진 중
  - 한국토지주택공사와 MOU를 체결하여 신도시에 적용 가능한 청소년 유해업소 격리 및 구획화 모델 제시<sup>59)</sup>
  - 2010년 6월 29일 화성 동탄2 신도시개발계획에 반영하여 청소년금지구역(4개) 지정<sup>60)</sup>
- 이와 같이 청소년을 위한 도시정책은 주로 특정업종과 학교시설을 물리적으로 분리하는 유해업소 정비 위주로 운영되어 왔으나 청소년들이 일상생활에서 청소년시설을 편리하게 이용할 수 있는 도시계획적 차원의 대책은 부족한 편임
  - 청소년을 배제하는 네거티브 정책에서 벗어나 청소년의 방문을 유도할 수 있는 포지티브 정책 필요
- 청소년시설의 효과적인 운영 및 관리와 청소년들의 안전한 시설 이용을 위해서 도시재생 사업과 같은 국토부 기존 사업 및 계획과 연계한 청소년 관련 대책 필요

### □ 목표

- 청소년 관련 시설과 사업이 체계적으로 계획되고, 효과적으로 운영될 수 있도록 제도적 기반 마련

### □ 추진방안

- (가칭) 청소년 환경개선 지구 등에 대해 시범사업 시행
  - 스쿨존, 교육환경보호구역 등 청소년 보호를 위한 기존 권역 확대 및 신규 지구를 도입하고 위에서 언급한 시범사업 시행

57) 여성가족부(2017), 「청소년 백서」, p. 267

58) 특정용도제한지구는 「국토의 계획 및 이용에 관한 법률」에 의한 용도지구의 한 종류이며, 주거기능 보호 또는 청소년 보호 등의 목적으로 청소년 유해시설 등 특정시설의 입지를 제한할 필요가 있는 지구, 주거지역(준주거지역은 제외)에 인접한 상업지역의 경우 주거환경의 보호를 위하여 일정한 용도를 제한할 필요가 있는 지구 또는 학교환경위생정화구역 내에 숙박시설, 유흥주점, 단란주점 등의 시설을 제한할 필요가 있는 지구를 대상으로 지정한다.

59) 여성가족부(2017), 「청소년 백서」, p.268

60) 유재동, '화성 동탄2 신도시 11만채 주택 공급 1.5km<sup>2</sup> 규모광역비즈니스단지 조성', 동아일보, 2010.06.30. <http://news.donga.com/3/all/20100629/29504418/1> (검색일: 2018.8.19.)

- 시범 사업에 대한 전문가 컨설팅, 청소년 대상 이용자 만족도 조사 등을 통해 사업내용의 지속적인 수정·보완

- 신도시 계획이나 재개발 등 일정규모 이상의 개발 및 정비 계획 수립 시 고려할 수 있는 청소년 시설 설치규정 도입
  - 150세대 이상의 주택단지 건설시에는 어린이놀이터를 설치하도록 하는 규정<sup>61)</sup> 과 같이 일정 세대 또는 청소년 인구 수 대비 청소년 놀이터 건설 규정화
- 도시재생사업 대상 선정 시 청소년 시설 및 특별구역 계획 시 가점 부여

#### □ 협업방안 예시

- 주관부처 : 국토부
  - 청소년 공간 및 시설 확충을 위한 법적 근거를 마련하여 강제성 부여
  - 도시계획 수립 시 청소년을 위한 특별구역을 지정할 경우 규제 완화 및 인센티브 제공
  - 도시·군계획시설의 결정·구조 및 설치기준에 관한 규칙 등을 통해 청소년 공간 및 시설 설치기준 신설
  - 청소년 시설과 연계할 수 있는 기존 사업(도시재생) 및 계획 검토
- 협력부처 : 여가부
  - 여가부에서 운영 중인 특별구역제도와 국토부 사업 연계 방안 검토
  - 시범사업 대상자 선정 시 평가
- 협력부처 : 지자체
  - 지구단위계획 수립 시 청소년 특별구역 지정 검토
  - 시범사업 시행
- TF : 건축도시공간연구소, 한국청소년정책연구원
  - 청소년 특별구역 대상권역 검토
  - 시범사업계획 수립 및 모니터링 실시
  - 관련 부처 간 가교 역할 수행

---

61) 국토교통부, 주택건설기준 등에 관한 규정 제 55조2(주민공동시설)



## 2. 연구의 한계 및 향후 연구과제

### □ 연구의 한계

- 본 연구는 단기간동안 건축 및 도시 전공자에 의해 진행되었기 때문에 청소년기의 정서, 행태특성 등 청소년에 대해 심도 있는 인문·사회학적 이해가 부족한 면이 있음
- 청소년 교육과 관련한 다양한 환경요소 중 물리적 환경요소에 한정하여 연구를 진행하였으므로 향후 다양한 분야와 협업할 필요가 있음

### □ 향후 연구과제

- 청소년 시설 이용 활성화 및 안전한 생활환경 조성을 위한 비물리적 환경 분야의 개선 방안 연구 필요
  - 청소년 대안공간에 대한 운영방식, 청소년 시설 조성 시 학생들의 의사참여 방안, 지역 주민과 청소년의 관계 등
- 청소년이 행복한 도시환경 조성을 위해 지속적인 청소년 관련 기초연구 필요
  - 안전한 통학로 환경 조성을 위한 청소년들의 통학 수단 및 보행 행태 연구 필요
  - 청소년 범죄행태 및 피해 관련 연구 필요
  - 청소년 행태분석 및 활동 프로그램 연구 필요



---

## □ 국내문헌

- 강영배(2018), “급식체를 통해 본 청소년의 언어문화”, 『청소년문화포럼』, v.53, pp.201-206.
- 강은영(2010), 「범죄예방을 위한 환경설계의 제도화 방안(III): 학교 및 학교주변 CPTED 효과성 분석」, 한국형사정책연구원
- 관계부처 합동(2018), 「제6차 청소년정책기본계획(2018~2022)」
- 구나현(2016), 「공공공간 환경요소를 고려한 학교주변 CPTED 지침 선별 모델에 관한 연구」, 계명대학교 석사학위 논문
- 국토교통부(2016), “16년 1분기 상업용부동산(상가 등) 임대동향조사 결과”, p.2.
- 국토해양부(2012), “12년 국토환경디자인 시범사업 공모 지침”, p.3.
- 김도윤, 김원현(2010), “남자중학생의 자전거통학에 대한 실태조사 및 체력 비교”, 『한국생활환경학회지』, v.17(4), pp.409-418.
- 김동준·신희철·정경옥·오수보(2010), “자전거 이용환경이 자전거 통학에 미치는 영향”, 『교통연구』, v.17(2), pp.83-95.
- 김상원(2007), “유해환경과 청소년 관련 행정정책이 청소년 범죄에 미치는 영향: 지역단위에 따른 거시적 수준의 접근”, 『한국범죄학』, v.1(1), pp.145-172.
- 김영한·오해섭·성윤숙·정윤미(2015), 「청소년이 행복한 지역사회 지표개발 및 조성사업 연구Ⅲ: ‘총괄보고서」, 한국청소년정책연구원
- 김윤나·손진희·최윤진(2008), “청소년활동의 중단적 변화특성 및 관련요인”, 『한국청소년연구』, v.19(4), pp.139-167.
- 김진모(2018), “만족도 조사를 통한 청소년문화의집 공간 개선 연구”, 『청소년시설환경』, v.16(1), pp.25-34.
- 김호순·강동균·이필만(2014), “청소년 방과 후 활동 종합지원을 위한 통합 운영모형에 따른 전달체계 개발”, 『청소년학연구』, v.21(1), pp.395-415.
- 대검찰청(2009~2017), 『범죄분석』

- 도종수·성준모(2013), “청소년활동 경험이 사회성 발달에 미치는 영향”, 「청소년복지연구」, v.15(2), pp.145-173.
- 류선정(2007), 「청소년범죄의 발생 및 인식공간 연구」, 석사학위논문, 한국교원대학교
- 류중석(2007), “청소년 유해환경 평가지표의 개발과 변천과정 및 개선방안에 관한 연구”, 「청소년시설환경」, v.5(4), pp.71-78
- 박성철(2011), “범죄예방 환경설계(CPTED)를 위한 학교 공간 우선순위”, 「대한건축학회 논문집」, v.27(1), pp.73-80.
- 박승훈(2014), “안전한 통학로 조성을 위한 보행자-차량간 교통사고와 학교 주변의 물리적 환경과의 연관성 연구”, 「대한건축학회논문집」, v.30(8), pp.181-189.
- 박정선(2007), “지역사회 중심의 청소년 비행 대책”, 「한국범죄학」, v.1(2), pp.3-39.
- 박하나·김영석·양승우(2012), “자전거전용도로의 통학목적 이용특성에 대한 실증 연구: 서울 영등포구 관악고등학교를 중심으로”, 「한국도시설계학회」, v.13(5), pp.105-114.
- 반영선·김억(2010), “생활권 청소년 수련시설 활성화 방안에 관한 연구”, 「디자인융복합 연구」, v.9(5), pp.91-102.
- 백혜정·송미경(2015), 「학교 밖 청소년 지원정책 체계화 방안 연구」, 한국청소년정책연구원
- 서울시(2017), 「서울시 어린이청소년 인권실태 조사보고서」, p.28.
- 서울시(2018), 「서울시, 횡단보도 ‘노란 발자국’으로 청소년 스몸비 교통사고 예방」
- 성현곤, 오준석(2011), 「다 함께 만드는 보행 및 자전거 중심의 안전한 통학로 조성사업 개발 연구 : 필요성 검토 및 사업추진체계의 설정을 중심으로」, 한국교통연구원
- 손애리(2015), “학생, 교사와 학부모의 학교환경위생정화구역의 인지도 및 업소별 유해인식도”, 「보건교육건강증진학회지」, v.32(5), p.88.
- 송수지·김정민·남궁지영(2012), “청소년 동아리활동경험이 자아개념 성장에 미치는 영향”, 「한국청소년연구」, v.23(1), pp.121-147.
- 여성가족부(2016), 「2016년 청소년 매체이용 및 유해환경 실태조사 분석보고서」
- 여성가족부(2017), 「2017년 청소년종합실태조사」
- 여성가족부(2017), 「청소년백서」
- 여성가족부(2018), 「2018년 시행계획」
- 여성가족부(2018), 「2018년 청소년사업 안내」
- 오성훈·김승남·이소민(2016), 「보행자를 위한 법제 개선방향 -도로교통법을 중심으로-」, 건축도시공간연구소
- 오성훈, 손동필, 박성남(2017), 「아동친화도시 조성을 위한 공간개선방안 연구」, pp.1-3.
- 오성훈·서선영(2013), 「보행중심도시 조성정책 및 제도 연구」, 건축도시공간연구소, p.91.
- 유승연(2018), 「도시 청소년의 자전거 통학에 미치는 영향요인 탐색」, 서울대학교 석사학위 논문
- 유진이(2011), “청소년시설 설계지침서 개발을 위한 기초 연구”, 「청소년시설환경」, v.9(1), pp.37-45.
- 유진이(2008), “청소년여가문화시설 모형개발을 위한 기초연구”, 「청소년시설환경」, v.6(2), pp.45-52.

- 유진이(2007), “유해시설 및 유해요인 접촉경험에 따른 평택지역 청소년 유해환경 개선대책 연구”, 「청소년시설환경」, v.5(2), pp.77-86.
- 윤용기(2011), “신도시 교육환경개선에 관한 연구 -통학로의 안전성 확보를 중심으로”, 「한국교육환경연구」, v.10(1), pp.53-63.
- 윤철경·성운숙·유성렬·김강호(2016), 「학교 밖 청소년 이행경로에 따른 맞춤형 대책 연구 I」, 청소년정책연구원
- 이승현·박학모·김성기(2014), 「학업중단 예방 법령·제도 국제비교 및 시사점 도출연구」, 교육부
- 이현지·정성원(2012), “아동·청소년 성범죄의 물리적 도시환경 영향요인 분석”, 「대한건축학회논문집(계획계)」, v.28,(1), pp.217-226.
- 이혜숙(2018), “자유학기제 진로탐색활동 활성화를 위한 서울시 전략”, 「서울연구원 정책리포트」, v.243, pp.20-28.
- 전신현(2004), “거주지역환경이 청소년의 정신건강에 미치는 영향”, 「한국청소년학회」, 청소년학연구, v.11(2)
- 정하성(2006), “지역사회유해환경이 청소년범죄에 미치는 영향”, 「한국청소년학회」, 청소년학연구, v.13(2), pp.269-284.
- 조진일·박성철·최형주·박희원(2013), “학교범죄예방을 위한 디자인(CPTED) 평가모형 개발”, 「한국교육」, v.40(3), pp.133-154.
- 진은설(2013), “청소년활동의 참여동기, 활동만족도, 적응유연성 및 행복감의 관계”, 한국청소년정책연구원, v.24(1), pp.185-217.
- 질병관리본부(2017), “손상예방과 건강한 안전사회 2017 No.1호”
- 최광모·오건수·송정화(2012), “교육시설 주변 청소년 범죄 예방을 위한 환경 설계 체크리스트 개발 연구”, 「디자인 융복합연구」, v.11(1)
- 최수형·박현수(2014), “청소년 강력범죄의 실태 및 특성에 관한 연구”, 한국형사정책연구원, p.104.
- 통계청(2017), 「2017 청소년 통계」
- 한국교통연구원(2015), 「한국의 보행환경 개선: 정책 및 성과」
- 한국청소년정책연구원(2013), 「청소년 직업체험 및 아르바이트 실태조사 연구 I」, pp.85-102.
- 한국청소년정책연구원(2013), 「청소년이 행복한 마을 지표개발 및 조성방안 연구 I: 학부모와 청소년의 행복에 대한 기대 차이 연구」
- 홍석기·한영주·이신해·김도환(2009), 「시민의 자전거 생활문화 공간」, 서울연구원
- 홍영오·연성진(2014), 「청소년 대상 범죄피해조사」, 한국형사정책연구원

## □ 해외문헌

Association of Chief Police Officers(2014), 'New Schools-2014', Secured by Design  
Department of Defense(2006), "Unified Facilities Criteria(UFC) - Youth Centers"  
Mintzer, Mara(2017), "Growing Up Boulder's Teen-Friendly Parks Report", Boulder  
New Jersey Department of Transportation(2014), "New Jersey School Zone Design  
Guide"  
World Bank(2006), World Development Report 2007: Development and the Next  
Generation, World Bank: Washington D.C.  
Young Adult Library Services Association(2012), 'National Teen Space Guidelines',  
American Library Association, pp.1-16.

## □ 인터넷 사이트

경찰청 교통사고통계,

<http://www.police.go.kr/portal/main/contents.do?menuNo=200530>(검색일: 2018.6.7.)

교육부 공식 블로그, '학교폭력 제로! 학교에 블루를 입히자!', 2013.11.15.

<http://if-blog.tistory.com/3309> (검색일: 2018.7.15.)

교육환경보호구역 공식 홈페이지, <https://cleanupzone.edumac.kr/institution/info.do>  
(검색일: 2018.4.22.)

군포시 공식블로그(2015.02.09), "[군포시/산본] 청소년들을 위한 전용카페 틴터(teen ter)를  
소개합니다~", <https://blog.naver.com/o2gunpo/220267835908> (검색일: 2018.6.18.)

김경동, '천안, 이름만 바뀐 룸카페 청소년 탈선 조장 논란', 중도일보, 2018.03.20.

<http://www.joongdo.co.kr/main/view.php?key=20180320010008682>

(검색일: 2018.8.20.)

김성훈, '군포경찰서, 청소년 하계 교통사고 예방교육', 경기일보, 2018.8.3.

<http://www.kyeonggi.com/?mod=news&act=articleView&idxno=1504858>

(검색일: 2018.8.6.)

김우정, '청소년처럼 발랄한 조형물·적은 용돈으로 먹거리 즐길 수 있는 푸른 거리', 대구일보,  
2016.12.30.<http://www.idaegu.com/?c=11/292&uid=355180>

(검색일: 2018.9.10.)

대한민국 정책기자단, "푸른 담벼락이 발산하는 긍정 에너지...'블루존 캠페인'", 2014.01.02.

<http://reporter.korea.kr/newsView.do?nid=148771930> (검색일: 2018.7.15.)

서울신문 교육개혁 리포트(2018),  
<http://www.seoul.co.kr/news/newsView.php?id=20180710008004>  
 (검색일: 2018.8.8.)

송수연, '노원구, 청소년복합문화공간 '상계청소년문화의집' 개관', 서울신문, 2018.05.21.  
<http://news.naver.com/main/read.nhn?mode=LSD&mid=sec&sid1=102&oid=081&aid=0002916761> (검색일: 2018.7.15.)

세종특별자치시 공식 홈페이지(2018), '세종시, 중촌종합복지센터 개방', 2018.05.01.  
[http://www.sejong.go.kr/cop/bbs/BBSMSTR\\_000000000091/selectBoardArticle.do?nttId=72996&kind=&mno=sitemap\\_02&pageIndex=61&searchCnd=&searchWrd=](http://www.sejong.go.kr/cop/bbs/BBSMSTR_000000000091/selectBoardArticle.do?nttId=72996&kind=&mno=sitemap_02&pageIndex=61&searchCnd=&searchWrd=)(검색일: 2018.7.29.)

여성가족부, '2018년 중점추진과제' [http://www.mogef.go.kr/mi/mdp/mi\\_mdp\\_f001.do](http://www.mogef.go.kr/mi/mdp/mi_mdp_f001.do)  
 (검색일: 2018.7.29.)

여성가족부 정책뉴스, '키스방 등 신종유해업소 광고전단지 규제강화 추진' 2010.11.10.  
[http://www.mogef.go.kr/nw/enw/nw\\_enw\\_s001d.do?mid=mda700&bbtSn=697904](http://www.mogef.go.kr/nw/enw/nw_enw_s001d.do?mid=mda700&bbtSn=697904)  
 (검색일: 2018.7.26.)

울산광역시 공식블로그, '학문로 10개 학교의 공동정원: 일산천 청소년 거리'  
<http://blog.ulsan.go.kr/7171> (검색일: 2018.7.15.)

유재동, '화성 동탄2 신도시 11만채 주택 공급 1.5km<sup>2</sup> 규모광역비즈니스단지 조성', 동아일보, 2010.06.30. <http://news.donga.com/3/all/20100629/29504418/1> (검색일: 2018.8.19.)

의왕시 보도자료(2018.04.01.), '의왕시, 청소년 전용 카페 '꿈누리 카페 2호점' 오픈',  
<http://www.uiwang.go.kr/UWKORINFO0201/6942236> (검색일: 2018.6.18.)

이경길, '울산 중구청소년문화의집 개관', 헤럴드경제, 2016.12.18.  
<http://news.naver.com/main/read.nhn?mode=LSD&mid=sec&sid1=102&oid=016&aid=0001170684> (검색일: 2018.7.15.)

전주시 보도자료(2018.6.14.), 평화동 완산중 앞 자전거 전용도로 개설,  
<http://www.jeonju.go.kr/planweb/board/view.9is?dataUId=9be517a762e870eb0163fbdfa2f72fed&boardUId=9be517a74f8dee91014f90e99b360624&contentUId=9be517a74f8dee91014f91958d1a0bfb> (검색일: 2018.8.18.)

정영일, "청소년 5명 중 4명, 보행 중 스마트폰 사용'...페덱스(FedEx)-세이프키즈, "청소년, 스마트폰 과의존 현상 심각", NextDaily, 2018.06.08,  
<http://www.nextdaily.co.kr/news/article.html?id=20180608800013>  
 (검색일: 2018.6.24.)

청소년수련시설포털, [www.youthnet.or.kr](http://www.youthnet.or.kr) (검색일: 2018.6.17.)

청와대, '국정과제', <http://www1.president.go.kr/government-projects>  
 (검색일: 2018.7.20.)

최은지, "퍼스널 모빌리티' 막는 韓 오락가락 규제, 이용자들 '각라니' 오명', TOP데일리, 2018.07.17 <http://www.topdaily.kr/news/articleView.html?idxno=53259#098P>  
 (검색일: 2018.8.3.)

한국커뮤니티센터 정보마당(2002), “청소년의 특성 및 성인과의 특성비교”,  
<http://www.community.co.kr/youthguide4.htm> (검색일: 2018.7.29.)  
한영혜, ‘法“ 당구는 건전한 스포츠…학교서 180m 떨어진 당구장 합법”’, 중앙일보,  
2018.08.29. <https://news.joins.com/article/22922919> (검색일: 2018.8.29.)  
The United Nations Department of Economic and Social Affairs(UNDESA), Definition of Youth,  
<http://www.un.org/esa/socdev/documents/youth/fact-sheets/youth-definition.pdf>. (검색일: 2018.4.23.)

## □ 법률

「건축법」 법률 제15307호 (2017.12.26., 일부개정)  
「게임산업진흥에 관한 법률」 법률 제15378호(2018.2.21., 일부개정)  
「교육환경 보호에 관한 법률」 법률 제15230호(2017.12.19., 일부개정)  
「민법」 법률 제14965호(2017.10.31., 일부개정)  
「소년법」 법률 제13524호(2015.12.1., 일부개정)  
「아동복지법」 법률 제14925호(2017.10.24., 일부개정)  
「어린이 식생활안전관리 특별법」 법률 제15485호(2018.3.13., 일부개정)  
「주택건설기준 등에 관한 규정」 대통령령 제28628호(2018.2.9., 타법개정)  
「청소년 기본법」 법률 제15592호(2018.4.17., 일부개정)  
「청소년 보호법」 법률 제15209호(2017.12.12., 일부개정)  
「청소년복지 지원법」 법률 제15210호(2017.12.12., 일부개정)  
「청소년수련시설 종합평가 운영 규정」 여성가족부 고시 제2017-6호(2017.1.26., 일부개정)  
「청소년활동 진흥법」 법률 제15453호(2018.3.13., 일부개정)  
「형법」 법률 제13719호(2016.1.6., 일부개정)



---

# An Exploratory Study on Educational Environment of Youth

SUMMARY

Son, Dongpil

Oh, Sunghoon

---

## 1. Introduction

Recently topic related with youth is becoming a continuous issue in the external and internal society. In this trend, projects like child friendly city and regional society for happy youth have been proceeded, and awareness that improvement of physical and nonphysical environment of surrounding youth could help to foster of them soundly is expanded. However, there are various spaces to be improved for youth, and both providing systematic spaces and application are not enacted properly. In addition, policies related with youth that are taken by the Ministry of Land, Infrastructure, and Transport have been limited because most of the policies are proceeded by the Ministry of Education and the Ministry of Gender Equality and Family.

In this context, this research suggests a spatial model project by reviewing literature and policies in the field of youth to improve their educational environment. The second chapter analyze space related researches among literatures related with youth, the third chapter considers internal and external acts, policies, systems and instances for youth, and the forth chapter would like to suggest project model in the level of Ministry of Land, Infrastructure, and Transport by seeking a cooperation measure between in the field of architecture–urban and youth researches.

## 2. Literature review to improve educational environment of youth

This paper restricts research range by operand definition because concepts of youth and educational environment are fairly comprehensive. The youth in this research means general middle and highschool student whose age is between thirteen and eighteen. Also, the range of educational environment is limited in physical facilities and space that provide safe and comfortable education, and it includes not only facilities and space within 200m of middle and highschool but also activity space where youth visit frequently like youth facility that is located in out of protection zone.

Even though this research explores literature related with youth variously, it selects three fields(school walkway, crime·safe surrounding, education·activity space) that are important in spatial issue, and it organizes related literatures according to the selected fields.

First, the school walkway field needs study of current state of region where youth visit mostly and improvement measure of the region, study of aesthetic landscape improvement of the school walkway that reflects youth characteristics, countermeasure of using electric mobility in the school walkway, and study of smart-phone for youth and safe of walking environment.

Second, crime·safe surrounding field needs study of juvenile delinquency area that out of school, CPTED model that can be applied to main visiting places, and study of effect on juvenile delinquency occurrence by youth harmful facilities effectively.

Third, education·activity space field needs study of detailed and original space where youth want, study of location of youth activity space, and study of demand of youth facility.

### 3. Policies and instances review for improvement of youth educational environment

This research analyze internal and external youth policies and instances, then deduces implications. The analyzed internal policies and instances are every kind of acts including 「Framework Act on Juveniles」, schemes like the sixth youth policy general plan, and facility expansion instance like youth training center. The analyzed external policies and instances are ‘School Zone Design Guide’, ‘National Teen Space Guidelines’ and ‘Parks for teens’.

First, the most school walkway project are proceeded mainly in safety of elementary school walkway, and it notices that youth walkway improvement should accompany with not only safety but also improving aesthetic and cultural landscape of school walkway. In addition, building school walkway environment project is necessary to vitalize various mobility measure, and it is urgent to prevent walking safety accident of youth caused by smart-phone.

Second, comprehensive and broad juvenile crime prevention project is needed, and crime- safe field should seek specialized CPTED project to youth. Also, more powerful regulation and post management is necessary to eradicate youth harmful surrounding, and consistency should be maintained between legislation of the Ministry of Land, Infrastructure, and Transport and legislation of other government departments.

Third, building activity space and spatial characterization that youth can have various activity are necessary in the field of education·activity space, and it is needed to improve accessibility to youth activity space and to prepare autonomous and collaborative managing process. In addition, preparing detailed and continuous guideline for youth facility is necessary.

## 4. Conclusion

This research suggests seven project models based on deduced implication at second and third chapter under basic direction that is spatial design reflecting an adolescence characteristics.

First, it creates DB and platform of idle space to provide open space for improving physical-psychological health and quality of life of youth. The first step is analysis of open space by region where can be utilized by youth, and prepares measures like according priority to youth when idle space is opened to public. Then, it develops using platform of idle space in national level to make it easy to use, promotes idle space by association with school, and prevents safety accident. In this time, it prepares various measures like utilizing open possibility places of the Ministry of Land, Infrastructure, and Transport and affiliated organizations as youth education and job experience places.

Second, it prepares places where youth can access easily, make activity initiatively and cooperate with each other. Then it establishes guideline of operation measure and management.

Third, it prepares design standard by youth facility type through considering physical, psychological and behavioral characteristics of youth and distinct characteristics of each facilities.

Forth, it prepares effective and systematic legal base to protect youth from harmful environment. The first step analyzes acts related with youth harmful environment, and review consistency among the acts, then revises related acts or manages anew integrally in case of either provided duplicately on several acts or applied differently at the same issue. Also, it establishes detailed classification system to manage occurrence of new and varietal harmful wharehouse, and imposes managing system on existing urban district that is located already, even though current system has fundamental limitation that could not follow new environment era easily.

Fifth, it carries forward school walkway improvement project that ensures youth can commute to school safely and do various activity in daily life.

Sixth, it creates living environment that makes youth be active safely and be grown up as sound member of the public by preparing design technique that prevents occurrence possibility of youth targeted crime.

Seventh, it provides institutional base to make youth facilities and projects be planned systematically and be operated effectively. The base conducts pilot project about

(tentatively named) youth environment improvement district, institutes installation regulation of youth facility that is considered when development and improvement plan such as new town planning or redevelopment is established. Then, it assigns additional point if a urban regeneration project plans youth facility and district in the project area.

For these projects, the Ministry of Land, Infrastructure, and Transport supervises making project base plan, develops sustainable project model in national level that is not dispersed project on each regional governments, and cooperates with other departments such as regional government, the Ministry of Education and the Ministry of Gender Equality and Family according to necessity of each project.

Also, It composes executive task force(TF) along Architecture and Urban Research Institute(AURI) and National Youth Policy Institute(NYPI). The TF establishes executive plan, and fulfills bridge roll between government departments. In the TF, AURI conducts field related with space and design mainly, and NYPI conducts field related with youth behavior and characteristics.

This research has shortage of an in-depth liberal·sociological understanding about youth, and study on limited physical environmental factor among various environment factor that is related with youth education. Therefore, it is essential to cooperate with various research fields, and continuous study on nonphysical field.

